

แนวทางการดำเนินงาน

ศูนย์การเรียนรู้ชุมชนชาวไทยภูเขา

“แม่ฟ้าหลวง”

สำนักงานส่งเสริมการศึกษานอกระบบและการศึกษาตามอัธยาศัย
สำนักงานปลัดกระทรวงศึกษาธิการ
กระทรวงศึกษาธิการ

พ.ศ. ๒๕๖๑



ศูนย์บริการนักท่องเที่ยว
อุทยานแห่งชาติภูหินร่องกล้า
หมู่ที่ ๔ ตำบลน้ำหนาว จังหวัดพิษณุโลก

อุทยาน-น้ำหนาว

อุทยานแห่งชาติภูหินร่องกล้า



กรมอุทยานแห่งชาติ
สัตว์ป่าและพันธุ์พืช
เขตรักษาพันธุ์สัตว์ป่า
ภูหินร่องกล้า

กรมอุทยานแห่งชาติ
สัตว์ป่าและพันธุ์พืช
เขตรักษาพันธุ์สัตว์ป่า
ภูหินร่องกล้า



คำนำ

ตามที่กระทรวงศึกษาธิการได้ประกาศใช้หลักสูตรการศึกษานอกระบบระดับการศึกษาขั้นพื้นฐาน พุทธศักราช ๒๕๕๑ สำหรับจัดการศึกษาให้กับประชาชนในสถานศึกษาสังกัด สำนักงานส่งเสริมการศึกษานอกระบบและการศึกษาตามอัธยาศัย (กศน.) และพระราชบัญญัติการศึกษาแห่งชาติ พ.ศ. ๒๕๔๒ แก้ไขเพิ่มเติมฉบับที่ ๒ พ.ศ. ๒๕๔๕ และ พ.ศ. ๒๕๕๓ และพระราชบัญญัติการศึกษาภาคบังคับ พ.ศ. ๒๕๔๕ กำหนดให้เด็กวัยเรียนได้รับการศึกษาในรูปแบบที่เหมาะสมของแต่ละกลุ่มเป้าหมาย ซึ่งสำนักงานส่งเสริมการศึกษานอกระบบและการศึกษาตามอัธยาศัย (กศน.) มีศูนย์การเรียนชุมชนชาวไทยภูเขา “แม่ฟ้าหลวง” เพื่อจัดการศึกษาให้กับประชาชน ได้รับการศึกษาขั้นพื้นฐาน การศึกษาต่อเนื่อง การศึกษาตามอัธยาศัยมีคุณภาพชีวิตที่ดีขึ้น โดยคำนึงถึงบริบทและวิถีชุมชน

เพื่อให้การจัดการศึกษาในศูนย์การเรียนชุมชนชาวไทยภูเขา “แม่ฟ้าหลวง” เป็นไปด้วยความเหมาะสมและมีประสิทธิภาพ สำนักงานส่งเสริมการศึกษานอกระบบและการศึกษาตามอัธยาศัย (กศน.) จึงได้มอบหมายให้ สถาบันพัฒนาการศึกษานอกระบบและการศึกษาตามอัธยาศัยภาคเหนือ จัดทำแนวทางการดำเนินงานจัดการศึกษาศูนย์การเรียนชุมชนชาวไทยภูเขา “แม่ฟ้าหลวง” นี้ขึ้น เพื่อให้สถานศึกษาและผู้เกี่ยวข้องได้ใช้เป็นแนวทางในการดำเนินงานจัดกิจกรรมการศึกษาให้กับประชาชนตามภารกิจของสำนักงานส่งเสริมการศึกษานอกระบบและการศึกษาตามอัธยาศัย (กศน.)

สำนักงานส่งเสริมการศึกษานอกระบบและการศึกษาตามอัธยาศัย (กศน.) ขอขอบคุณผู้มีส่วนร่วมในการจัดทำเอกสารเล่มนี้ทุกท่าน และขอให้หน่วยงานทางการศึกษา สถานศึกษา และผู้ปฏิบัติงาน ใช้แนวทางการดำเนินงานเล่มนี้ ในการจัดการศึกษาให้กับประชาชนบนพื้นที่สูงต่อไป



(นายกฤตชัย อรุณรัตน์)

เลขาธิการ กศน.

สิงหาคม ๒๕๖๑



สารบัญ

	หน้า
คำนำ	๓
สารบัญ	๕
บทนำ	๗
สภาพชุมชนบนพื้นที่สูงในปัจจุบัน	๘
พัฒนาการการจัดการศึกษานอกระบบ สำหรับชุมชนบนพื้นที่สูง	๑๒
แนวคิดหลักการและการจัดการศึกษา ศูนย์การเรียนชุมชนชาวไทยภูเขา “แม่ฟ้าหลวง”	๑๔
การจัดการศึกษา ศูนย์การเรียนชุมชนชาวไทยภูเขา “แม่ฟ้าหลวง”	๑๘
กลุ่มที่ ๑ กลุ่มเป้าหมายเด็กก่อนวัยเรียนที่ไม่ได้รับการศึกษาในชุมชน (เด็กเล็ก/ระดับอนุบาล อายุ ๓ – ๖ ปี)	๑๘
กลุ่มที่ ๒ กลุ่มเป้าหมายเด็กวัยเรียนที่ไม่ได้รับการศึกษาในระบบโรงเรียน (อายุ ๗ – ๑๔ ปี)	๒๐
กลุ่มที่ ๓ กลุ่มเป้าหมายผู้ใหญ่ (อายุ ๑๕ – ๕๙ ปี)	๒๑
กลุ่มที่ ๔ กลุ่มเป้าหมายผู้สูงอายุ (อายุ ๖๐ ปี ขึ้นไป)	๒๘
บทบาทหน้าที่ครู/ครุניתะศก์/คณะกรรมการ ศูนย์การเรียนชุมชนชาวไทยภูเขา “แม่ฟ้าหลวง”	๓๐
การบริหารจัดการ ศูนย์การเรียนชุมชนชาวไทยภูเขา “แม่ฟ้าหลวง”	๓๗
การบริหารจัดการงบประมาณ	๓๘
แนวทางการจัดกิจกรรมเสริมการเรียนรู้ ศูนย์การเรียนชุมชนชาวไทยภูเขา “แม่ฟ้าหลวง”	๔๒
แนวทางการส่งเสริมการเรียนรู้ในชุมชน	๔๕
หลักฐานการศึกษาและการจัดการเรียนการสอน	๔๘
การประสานงานภาคีเครือข่าย/การทำงานแบบมีส่วนร่วม	๕๑
การนิเทศ ติดตามและรายงานผล	๕๒
เอกสารอ้างอิง	๕๕
รายชื่อคณะทำงานจัดทำ	๕๖



บทนำ

การจัดการศึกษาบนพื้นที่สูง เป็นงานที่มีความสำคัญยิ่ง การดำเนินงานในพื้นที่กับกลุ่มเป้าหมายที่มีลักษณะเฉพาะแตกต่างจากคนพื้นราบทั่วไป ซึ่งมีหลักการสำคัญของการจัดการศึกษาที่สอดคล้องกับบริบทของชุมชนและกลุ่มเป้าหมาย ในรูปแบบศูนย์การเรียนรู้ชุมชนชาวไทยภูเขา “แม่ฟ้าหลวง” โดยในแต่ละกลุ่มชาติพันธุ์ มีความแตกต่างกันตามสภาพวิถีการดำรงชีวิต ความคิด ความเชื่อ สังคม และวัฒนธรรม ดังนั้น การจัดการศึกษาจะต้องเน้นเนื้อหาและวิธีการจัด ที่มีความเหมาะสมสอดคล้องกับกลุ่มชาติพันธุ์ และให้ความสำคัญกับบทบาทและการมีส่วนร่วมของผู้รับบริการ การจัดการศึกษาต้องสนองต่อความต้องการที่แท้จริงของกลุ่มเป้าหมายเป็นประการสำคัญ

การจัดการศึกษาบนพื้นที่สูง เป็นงานที่มีความสำคัญยิ่ง ของสำนักงานส่งเสริมการศึกษานอกระบบและการศึกษาตามอัธยาศัย (กศน.) เพราะเป็นการจัดการศึกษาแก่กลุ่มเป้าหมายที่มีลักษณะเฉพาะ อีกทั้งในการดำเนินงานต้องใช้ทรัพยากรเป็นจำนวนมาก ทั้งงบประมาณและบุคลากร เป็นงานที่สะท้อนหลักการสำคัญของการจัดการศึกษาสำหรับชุมชนบนพื้นที่สูง ซึ่งมีความแตกต่างกันไปตามสภาพวิถีการดำรงชีวิต ความคิด ความเชื่อ สังคม วัฒนธรรม ทรัพยากรธรรมชาติและสิ่งแวดล้อม โดยให้ความสำคัญกับบทบาทและการมีส่วนร่วมของชุมชนและภาคีเครือข่าย เพื่อจัดการศึกษาที่สนองต่อความต้องการของกลุ่มเป้าหมาย

เนื่องจากการดำเนินงานการศึกษานบนพื้นที่สูง มีผู้เกี่ยวข้องจำนวนมากในทุกระดับ การสร้างความเข้าใจร่วมกันในขั้นตอนและวิธีปฏิบัติ จะนำไปสู่การดำเนินงานที่มีทิศทางและเป้าหมายเดียวกัน สำนักงานส่งเสริมการศึกษานอกระบบและการศึกษาตามอัธยาศัย (กศน.) โดยสถาบันพัฒนาการศึกษานอกระบบและการศึกษาตามอัธยาศัยภาคเหนือ ได้ร่วมกันสังเคราะห์ เนื้อหาในการดำเนินงานการจัดการศึกษานบนพื้นที่สูง ในรูปแบบศูนย์การเรียนรู้ชุมชนชาวไทยภูเขา “แม่ฟ้าหลวง” ซึ่งมีแนวคิด หลักการ วิธีปฏิบัติ ข้อกำหนด กฎเกณฑ์ ที่เกี่ยวข้องต่าง ๆ มากมาย ที่จะประกอบในการดำเนินกิจกรรมการเรียนรู้ ตลอดจนโครงการและกิจกรรมที่หลากหลาย จึงมีความจำเป็นที่ต้องจัดทำแนวทางในการดำเนินงานฯ โดยมีวัตถุประสงค์หลักดังต่อไปนี้

๑. ผู้เกี่ยวข้องในทุกภาคส่วน มีแนวทางการจัดการศึกษารูปแบบศูนย์การเรียนรู้ชุมชนชาวไทยภูเขา “แม่ฟ้าหลวง” ไปในทิศทางเดียวกัน
๒. ผู้ปฏิบัติงานและผู้เกี่ยวข้องมีเป้าหมายในการดำเนินงานที่ชัดเจน
๓. แนวทางการดำเนินงานศูนย์การเรียนรู้ชุมชนชาวไทยภูเขา “แม่ฟ้าหลวง” มีความเป็นปัจจุบันและสะท้อนทิศทางในอนาคต สามารถนำไปปรับใช้ให้เหมาะสม กับบริบทในแต่ละพื้นที่ได้

สภาพชุมชนบนพื้นที่สูง

เมื่อก้าวถึงชุมชนบนพื้นที่สูงของประเทศไทย โดยทั่วไปก็จะหมายถึงชุมชนชาวไทยภูเขาที่อาศัยกระจุกกระจายอยู่ตามภูเขาทางภาคเหนือตอนบน ประกอบด้วยกลุ่มชาติพันธุ์ที่หลากหลายซึ่งมีภาษา วัฒนธรรม ความเชื่อต่าง ๆ ที่มีลักษณะเฉพาะแตกต่างกันออกไป โดยมีกลุ่มชาติพันธุ์บนพื้นที่สูง หรือ ชนชาวไทยภูเขา จำนวน ๑๔ กลุ่ม ได้แก่

กะเหรี่ยง ม้ง(แม้ว) เมี่ยน(เย้า) ลีซู(ลีซอ) ลาหู่(มูเซอ) อาข่า(อิก้อ) ลีวะ ถิ่น ขมุ จิ้นฮ้อ ตองซุ
คะฉิ่นตาอาง(ปะหล่อง) และมลาปรี (ตองเหลือง)

ชุมชนบนพื้นที่สูงเหล่านี้ตั้งอยู่ตามภูเขาสูงที่ห่างไกล การคมนาคมยากลำบาก ส่วนใหญ่จึงเป็นชุมชนที่ยังด้อยโอกาสในการพัฒนาและการศึกษา แม้ว่าสภาพชุมชนบนพื้นที่สูงหลายแห่งในปัจจุบันได้เปลี่ยนแปลง ไปบ้างก็ตาม แต่ประชาชนเหล่านี้ยังคงประสบปัญหาอยู่มาก ซึ่งในบางปัญหายังมีความซับซ้อน และรุนแรงมากขึ้น ทั้งปัญหาที่เกิดต่อชุมชนบนพื้นที่สูงเอง ปัญหาสุขภาพอนามัย การศึกษา ยาเสพติด การบุกรุกทำลายป่า เป็นต้น ซึ่งในหลายปัญหาได้ส่งผลกระทบต่อสังคมและประเทศชาติโดยรวม (แผนแม่บทการพัฒนากลุ่มชาติพันธุ์ในประเทศไทย : กรมพัฒนาสังคมและสวัสดิการ กระทรวงพัฒนาสังคมและความมั่นคงของมนุษย์, ๒๕๕๘ - ๒๕๖๐)

วิถีชีวิตของกลุ่มชาติพันธุ์บนพื้นที่สูง

ในภาพรวมวิถีชีวิตและจารีตประเพณีของกลุ่มชาติพันธุ์บนพื้นที่สูง ประกอบอาชีพเกษตรกรรมเป็นหลัก โดยมีความเป็นอยู่ที่เกี่ยวพันและพึ่งพิงป่า ทรัพยากรธรรมชาติจึงมีความสำคัญต่อวิถีชีวิตของพวกเขา มีโครงสร้างทางสังคมที่หลากหลาย มีวัฒนธรรมประเพณีและภาษาของตน มีความเชื่อตามศาสนาสากลทั้งพุทธคริสต์และอิสลาม และยังยึดถือความเชื่อตามประเพณี โดยมีการประกอบพิธีกรรมต่าง ๆ ทั้งพิธีกรรมที่เกี่ยวกับชีวิตสุขภาพอนามัยและการทำมาหากินที่อาศัยธรรมชาติ นอกจากนี้ยังมีความสามารถพิเศษในทางศิลปหัตถกรรมและงานช่างฝีมือ โดยเฉพาะการทอผ้า เย็บผ้า เย็บปักประดิษฐ์และการตีเหล็ก ซึ่งมีลักษณะเด่นที่สะท้อนอัตลักษณ์ทางวัฒนธรรมของกลุ่มชาติพันธุ์ของตน ด้วยเหตุนี้แต่ละกลุ่มจึงมีเครื่องแต่งกายประจำกลุ่มของตนเองที่มีรูปแบบสีลวดลายสวยงาม มีเครื่องประดับอันแสดงออกถึงอัตลักษณ์เฉพาะตัว มีศิลปะการแสดงต่าง ๆ เฉพาะกลุ่มทั้งการร้อง-รำและดนตรีซึ่งทั้งหมดนี้เป็นทุนทางวัฒนธรรมที่มีคุณค่า



การทำนาขั้นบันได



การเลี้ยงผี



การทอผ้า



การพ้อนรำ



การตีมีด



การทำพิธีมัดมือเรียกขวัญ

จำนวนประชากรกลุ่มชาติพันธุ์บนพื้นที่สูง

กลุ่มชาติพันธุ์	หมู่บ้าน/ชุมชน	ครัวเรือน	ประชากร	การกระจายตัว
●กะเหรี่ยง	๑,๙๑๒	๘๗,๖๒๘	๔๓๘,๑๓๑	●แม่ฮ่องสอน เชียงใหม่ เชียงราย ลำพูน ลำปาง ตาก สุโขทัย แพร่ กำแพงเพชร อุทัยธานี กาญจนบุรี ราชบุรี เพชรบุรี ประจวบคีรีขันธ์ และสุพรรณบุรี
●ม้ง (แม้ว)	๒๕๓	๑๙,๒๘๗	๑๕๓,๙๕๕	●แม่ฮ่องสอน เชียงใหม่ เชียงราย พะเยา แพร่ น่าน ลำปาง ตาก พิษณุโลก เลย สุโขทัย และเพชรบูรณ์
●เมี่ยน (เย้า)	๑๗๘	๖,๗๕๘	๔๕,๕๗๑	●เชียงใหม่ เชียงราย พะเยา ลำปาง น่าน ตาก กำแพงเพชร สุโขทัย และเพชรบูรณ์
●อาข่า (อิก้อ)	๒๗๑	๑๑,๑๙๘	๖๘,๖๕๓	●เชียงใหม่ เชียงราย พะเยา แพร่ น่าน ลำปาง ตาก และเพชรบูรณ์
●ลาหู่ (มุเซอ)	๓๘๕	๑๘,๐๕๗	๑๐๒,๘๗๖	●เชียงใหม่ เชียงราย พะเยา แม่ฮ่องสอน ลำปาง ตาก กำแพงเพชรและเพชรบูรณ์
●ลีซุ (ลีซอ)	๑๕๕	๖,๕๕๓	๓๘,๒๙๙	●เชียงใหม่ เชียงราย พะเยา แม่ฮ่องสอน ลำปาง แพร่ ตาก สุโขทัย กำแพงเพชร และเพชรบูรณ์
●ลีละ	๖๙	๔,๓๖๑	๒๒,๒๖๐	●เชียงใหม่ เชียงราย แม่ฮ่องสอน น่าน ตาก ลำปาง อุทัยธานี และสุพรรณบุรี
●ถิ่น	๑๕๙	๘,๔๙๖	๔๒,๖๕๗	●เชียงใหม่ แม่ฮ่องสอน น่าน เพชรบูรณ์ และเลย
●ขมุ	๓๘	๒,๒๕๖	๑๐,๕๗๓	●เชียงใหม่ ลำปาง น่าน สุโขทัย และอุทัยธานี
●จีนฮ่อ			๒๐๐,๐๐๐	●แม่ฮ่องสอน เชียงใหม่ เชียงราย พะเยา และลำปาง
●มลาบรี(ตองเหลือง)	๒		๒๘๒	●แพร่และน่าน

ที่มา : สืบค้นจากเว็บไซต์กระทรวงพัฒนาสังคมและความมั่นคงของมนุษย์ <http://harvardasia.co.th>.
แผนแม่บทการพัฒนาชนกลุ่มชาติพันธุ์ในประเทศไทย (พ.ศ. ๒๕๕๘ - ๒๕๖๐) เมื่อวันที่ ๒๑ มิถุนายน ๒๕๖๑

ปัญหาของชุมชนบนพื้นที่สูง

ปัจจุบันพื้นที่สูงยังคงมีปัญหาที่จำเป็นและต้องให้ความสำคัญต่อการแก้ไขอย่างต่อเนื่อง โดยสภาพปัญหาของพื้นที่สูง อาจจำแนกได้หลายลักษณะ ดังนี้

๑) ประชากรบนพื้นที่สูงทั่วไปมีสภาพยากจน จากการสำรวจเพื่อจัดทำแผนแม่บทการพัฒนาเกษตรที่สูงในภาคเหนือตอนบน ๙ จังหวัด โดยมหาวิทยาลัยเชียงใหม่ ในปี ๒๕๔๗ พบว่า เกษตรกรทั่วไปมีรายได้เฉลี่ยเพียงปีละ ๓๑,๑๒๖ บาทต่อครัวเรือน ซึ่งต่ำกว่าค่าเฉลี่ยรายได้ของเกษตรกรในภาคเหนือกว่าเท่าตัว (๖๙,๓๗๓ บาทต่อครัวเรือนต่อปี) สาเหตุสำคัญเกิดจากเกษตรกรสร้างผลผลิตได้น้อย ต้นทุนการผลิตสูง ในขณะที่ราคาผลผลิตค่อนข้างต่ำและค่อนข้างผันผวน นอกจากนี้เกษตรกรยังมีช่องทางการตลาดน้อย และไม่มีโอกาสสร้างรายได้นอกภาคการเกษตรเท่าที่ควร



๒) มีระบบการผลิตที่ใช้สารเคมีเกษตรอย่างไม่เหมาะสม ทำให้เกิดการปนเปื้อนของสารเคมีเกษตร เกิดการตกค้างทั้งในผลผลิตและในสิ่งแวดล้อมทั้งดินและน้ำ สาเหตุส่วนใหญ่เนื่องมาจากเกษตรกรบนพื้นที่สูงยังขาดความรู้และทักษะในการเพาะปลูกที่เหมาะสม ส่งผลกระทบต่อระบบทรัพยากรน้ำ และผู้ที่อยู่อาศัยบนพื้นราบ

๓) พื้นที่ทำกินเสื่อมโทรม พื้นที่ทำการเกษตรร้อยละ ๙๖.๔๘ ของพื้นที่สูงใน ๑๒ จังหวัดภาคเหนือ เป็นพื้นที่ที่มีความลาดชันมาก ทำให้เกิดปัญหาการชะล้างพังทลายหน้าดิน โดยเฉพาะในระบบการทำเกษตรแบบตัดและเผา ที่เปิดหน้าดินโล่งรับแรงปะทะกับเม็ดฝนโดยตรง และไม่มีระบบชะลอการไหลของน้ำฝนที่ไหลป่าไปตามความลาดชัน หน้าดินที่ถูกชะล้างไปทุกปีทำให้พื้นที่เกษตรเหลือแต่ดินชั้นล่างที่มีความอุดมสมบูรณ์ต่ำ และเป็นดินปนหิน

๔) ปัญหาการบุกรุกเพื่อหาพื้นที่ทำกินใหม่ สาเหตุเกิดจากการที่ผลผลิตต่อพื้นที่ต่ำลง ข้าวและอาหารที่ผลิตได้ไม่เพียงพอต่อการบริโภค หรือผลผลิตที่ได้ไม่พอสำหรับขายเป็นรายได้เลี้ยงครอบครัว จึงต้องเพิ่มผลผลิตโดยเพิ่มพื้นที่ปลูก นอกจากนี้ยังเกิดจากการเพิ่มขึ้นของประชากรในครัวเรือน การอพยพเข้ามาของประชากรจากนอกประเทศและจากพื้นราบของประเทศไทย ทำให้เกิดการบุกรุกพื้นที่ป่าเพิ่มมากขึ้นเป็นลำดับ

๕) ความชัดเจนในการใช้ทรัพยากรธรรมชาติ โดยเฉพาะระหว่างชุมชนบนพื้นที่สูง พื้นที่ต้นน้ำ และพื้นที่ห้วยน้ำ รวมถึงความขัดแย้งระหว่างรัฐกับชุมชน เนื่องจากต่างมีจุดยืนและมุมมองการใช้ประโยชน์จากทรัพยากรธรรมชาติต่างกัน ทั้งทรัพยากรดิน น้ำ และป่าไม้ โดยร้อยละ ๗๗.๗๔ ของครัวเรือน เกษตรกรบนพื้นที่สูงใน ๑๒ จังหวัด ยังอาศัยการตัดไม้เพื่อการใช้ประโยชน์ในครัวเรือน

๖) ปัญหาด้านสังคมในอนาคต ชุมชนชาวเขาอาศัยอยู่อย่างกระจัดกระจาย และมีวัฒนธรรมเฉพาะ อาศัยกฎระเบียบ และความเชื่อทางศาสนาเป็นกรอบการดำรงชีวิต การสร้างความสงบสุขในสังคม ลักษณะเช่นนี้ทำให้ชุมชนมีภูมิคุ้มกันต่อการเปลี่ยนแปลงน้อย ปัจจุบันสังคมของชุมชนชาวเขา เปิดสู่สังคมภายนอกมากขึ้น ทำให้มีความล่อแหลมต่อปัญหาต่าง ๆ ทั้งปัญหาเยาวชน การขาดจิตสำนึกต่อสังคม การแพร่ระบาดของยาเสพติด โรคเอดส์ รวมทั้งปัญหาด้านความมั่นคงตามแนวชายแดน ขณะเดียวกันเยาวชนบนพื้นที่สูงมีแนวโน้มที่จะอพยพไปประกอบอาชีพในเมืองมากขึ้น ทำให้ขาดแคลนแรงงานในชุมชน (บทสรุปสำหรับผู้บริหารยุทธศาสตร์การวิจัยรายประเด็นด้านพื้นที่สูง : สถาบันวิจัยเกษตรที่สูง, ๒๕๕๕ - ๒๕๕๙)

พัฒนาการจัดการศึกษานอกระบบ สำหรับชุมชนบนพื้นที่สูง

ตลอดระยะเวลา ๔๒ ปี สำนักงานส่งเสริมการศึกษานอกระบบและการศึกษาตามอัธยาศัย (กศน.) ได้ใช้ความพยายาม ในการเข้าไปดำเนินการจัดการศึกษาสำหรับชุมชนบนพื้นที่สูง ในรูปแบบต่าง ๆ นับตั้งแต่ปี พ.ศ.๒๕๑๙ เป็นต้นมา โดยเริ่มจากการจัดการศึกษาในรูปแบบการศึกษาแบบเบ็ดเสร็จ ขั้นพื้นฐานสำหรับชาวเขา ซึ่งเน้นเรื่องการเรียนรู้หนังสือ (อ่านออก เขียนได้) เพื่อพัฒนาทักษะพื้นฐาน ด้านการใช้ภาษาไทย คณิตศาสตร์ และความรู้ทั่วไปที่เกี่ยวกับชีวิตประจำวันอันจำเป็นแก่การ ประกอบอาชีพและการติดต่อสื่อสาร การจัดการศึกษาในระยะเริ่มแรกตามรูปแบบนี้ ไม่มีหลักสูตร สำหรับการเรียน แต่จะใช้สื่อ “แบบเรียนการศึกษาผู้ใหญ่แบบเบ็ดเสร็จขั้นพื้นฐานสำหรับชาวเขา” เป็นเครื่องมือในการจัดการศึกษา

ต่อมาในปี พ.ศ.๒๕๑๙ - ๒๕๒๑ ได้พัฒนาการจัดการศึกษาให้กับชาวไทยภูเขา ในรูปแบบการศึกษาผู้ใหญ่แบบเบ็ดเสร็จสำหรับชาวไทยภูเขา โดยมีเป้าหมาย เพื่อให้ผู้ใหญ่รู้หนังสือไทย โดยบูรณาการเรียนการสอน ภาษาไทยเข้ากับการพัฒนาด้านอื่น ๆ ด้วยการให้รู้ปัญหา และวิธีแก้ปัญหในชีวิตประจำวัน ทั้งปัญหาสุขภาพ อนามัย สิทธิหน้าที่ของประชาชน การอนุรักษ์ทรัพยากร ธรรมชาติ โทษของการปลูกฝิ่น การประกอบอาชีพที่เหมาะสมระดับชุมชน มีครูอาสาสมัครเดินสอน ไปพบผู้เรียนในห้อย่อมบ้าน ใช้เวลาเรียน ๒๕๐ ชั่วโมง เรียนจบหลักสูตร ได้รับประกาศนียบัตรเทียบเท่า ระดับประถมศึกษาปีที่ ๔ การจัดการศึกษาผู้ใหญ่แบบเบ็ดเสร็จ จัดเป็นการจัดการศึกษาผู้ใหญ่ที่มีการพัฒนาทั้งระบบ ทั้งปรัชญา หลักสูตร แบบเรียน วิธีการวัดและประเมินผล ครูได้รับการอบรม ก่อนไปปฏิบัติงาน และมีการนิเทศติดตามผลในพื้นที่อย่างเป็นระบบ



การศึกษาเพื่อชุมชนในเขตภูเขา พ.ศ. ๒๕๒๓ - ๒๕๒๙ โครงการทดลองการจัดการศึกษาในรูปแบบ “ศูนย์การศึกษาเพื่อชุมชนในเขตภูเขา” (ศศช.) โดยมีเป้าหมาย เพื่อจัดการศึกษาทั้งชุมชน โดยยึดหลักการ “การศึกษา เพื่อชีวิตและสังคม” และได้พัฒนาหลักสูตรประถมศึกษา เพื่อชุมชนในเขตภูเขา พ.ศ. ๒๕๒๔ ใช้สอนทั้งเด็กและผู้ใหญ่ การดำเนินงานการจัดการศึกษาในรูปแบบ ศศช. นอกจากจะมีหลักสูตรเฉพาะ มีแบบเรียน คู่มือครู รวมถึงระบบนิเทศติดตามผล รูปแบบการอบรมครู เมื่อสรุปผลการทดลองโครงการฯ กรมการศึกษานอกโรงเรียน ได้ขยายงานเข้าสู่ระบบ งานปกติจากเดิมทดลองใน ๔ จังหวัด ได้แก่ จังหวัดเชียงใหม่ จังหวัดเชียงราย จังหวัดแม่ฮ่องสอน และจังหวัดลำปาง ขยายเป็น ๑๔ จังหวัด ในเขตภาคเหนือที่มีชาวไทยภูเขา



ต่อมาในปี พ.ศ. ๒๕๓๙ ได้รับพระมหากรุณาธิคุณจากพระบาทสมเด็จพระเจ้าอยู่หัวฯ รัชกาลที่ ๙ พระราชทานนามใหม่ว่า ศูนย์การเรียนชุมชนชาวไทยภูเขา “แม่ฟ้าหลวง” เพื่อเฉลิมพระเกียรติแด่สมเด็จพระ

พระศรีนครินทราบรมราชชนนี องค์สมเด็จพระย่าของปวงชนชาวไทย ที่พระองค์ทรงเมตตาอุปถัมภ์ปัจจัยต่าง ๆ ในการจัดการศึกษานบนพื้นที่สูงและสร้างขวัญกำลังใจในการปฏิบัติงานของครูอาสาสมัครการศึกษานอกโรงเรียนพื้นที่สูง (ครู ศศช.) ในปี พ.ศ.๒๕๓๘ เป็นต้นมา สมเด็จพระเทพรัตนราชสุดาฯ สยามบรมราชกุมารี ทรงรับงาน ศศช.ในพื้นที่จังหวัด น่าน เชียงใหม่ ตาก พังงา และจังหวัดแม่ฮ่องสอน เข้าโครงการพัฒนาเด็กและเยาวชนในถิ่นทุรกันดาร (กพด.) มีเป้าหมายพัฒนาคุณภาพชีวิตเด็กและเยาวชนในถิ่นทุรกันดาร โดยเน้นการบูรณาการการเรียนรู้ทั้งเด็กและผู้ใหญ่ ซึ่งมีกิจกรรม ๕ ด้าน ประกอบด้วย ด้านโภชนาการและสุขภาพอนามัย การศึกษา พัฒนาอาชีพ อนุรักษ์ทรัพยากรธรรมชาติและสิ่งแวดล้อม และอนุรักษ์วัฒนธรรมประเพณีท้องถิ่น

พ.ศ. ๒๕๔๐ - ๒๕๔๔ กรมการศึกษานอกโรงเรียน ได้จัดทำนโยบายการศึกษานอกโรงเรียนสำหรับชุมชนบนพื้นที่สูง โดยขยาย ศูนย์การเรียนชุมชนชาวไทยภูเขา “แม่ฟ้าหลวง” เพิ่มขึ้น โดยกำหนดเป้าหมายการจัดการศึกษาในรูปแบบ ศูนย์การเรียนชุมชนชาวไทยภูเขา “แม่ฟ้าหลวง” ให้กับกลุ่มเป้าหมายทั้งเด็กและผู้ใหญ่ ให้มีความรู้ ทักษะ และความสามารถในด้านการใช้ภาษาไทยเพื่อการสื่อสาร ให้บริการการศึกษาที่หลากหลาย ทั้งการศึกษาสายสามัญ การศึกษาอาชีพ และการศึกษาตามอัธยาศัย ให้สนองต่อสภาพปัญหา และความต้องการของประชาชนบนพื้นที่สูง เพื่อให้ประชาชนสามารถพัฒนาศักยภาพตนเองได้



ในปี พ.ศ.๒๕๔๒ มีการประกาศใช้พระราชบัญญัติการศึกษาแห่งชาติ พ.ศ. ๒๕๔๒ ส่งผลให้หลักสูตร ศศช. พ.ศ.๒๕๒๔ ถูกยกเลิกและสถานศึกษาได้จัดทำหลักสูตรสถานศึกษาใช้เอง ตามแนวหลักสูตรการศึกษาขั้นพื้นฐาน พ.ศ.๒๕๔๔ ต่อมา พ.ศ.๒๕๕๑ กระทรวงศึกษาธิการประกาศยกเลิกหลักสูตรการศึกษาขั้นพื้นฐาน พ.ศ. ๒๕๔๔ และให้ทุกสถานศึกษาของ กศน. ใช้หลักสูตรการศึกษานอกระบบระดับการศึกษาขั้นพื้นฐาน พุทธศักราช ๒๕๕๑

ตลอดระยะเวลาที่ผ่านมา การจัดการศึกษาสำหรับชุมชนบนพื้นที่สูง แม้จะได้ใช้ความพยายามในรูปแบบต่าง ๆ โดยคำนึงถึงความเหมาะสม สอดคล้องกับกลุ่มเป้าหมายเป็นสำคัญดังกล่าวแล้วก็ตาม เมื่อมีการปฏิรูปการศึกษาเกิดขึ้น ทุกส่วนที่เกี่ยวข้องกับการจัดการศึกษาก็มีความจำเป็นต้องจัดการศึกษาให้สอดคล้องกับเจตนารมณ์ด้านการศึกษารัฐธรรมนูญแห่งราชอาณาจักรไทยหลักสูตรการศึกษานอกระบบระดับการศึกษาขั้นพื้นฐาน พุทธศักราช ๒๕๕๑ ถือเป็นหลักสูตรแกนกลางของประเทศแทนหลักสูตรทุกระดับ ซึ่งอาจส่งผลกระทบต่อการจัดการศึกษาสำหรับชุมชนบนพื้นที่สูง

ความภาคภูมิใจรางวัลนานาชาติ ของ กศน.

๑. รางวัลเนสซิม ฮาบีฟ (Nessim Habif Award) จาก UNESCO เมื่อปี พ.ศ. ๒๕๒๗ ได้รับรางวัลที่ ๑ ประเภทสื่อโสตทัศนูปกรณ์ เรื่อง “อาศรม” และรางวัลที่ ๓ ประเภทเอกสารสิ่งพิมพ์ส่งเสริมการอ่าน
๒. รางวัลเอซีซียู (ACCU Price) จากศูนย์วัฒนธรรมแห่งเอเชียขององค์การยูเนสโก (ACCU) เมื่อปี พ.ศ. ๒๕๓๐ ได้รับรางวัลที่ ๓ เกี่ยวกับ สื่อด้านการรู้หนังสือ
๓. รางวัล นอมา (Noma Price) จาก UNESCO เมื่อปี พ.ศ. ๒๕๓๗ ประเภทชมเชยเกี่ยวกับ โครงการ ศูนย์การศึกษาเพื่อชุมชนในเขตภูเขา (ศศช.)

แนวคิด หลักการ และการจัดการศึกษา ศูนย์การเรียนรู้ชุมชนชาวไทยภูเขา “แม่ฟ้าหลวง”

กรอบแนวคิดของการจัดการศึกษา ศูนย์การเรียนรู้ชุมชนชาวไทยภูเขา “แม่ฟ้าหลวง”

การจัดการศึกษาของศูนย์การเรียนรู้ชุมชนชาวไทยภูเขา “แม่ฟ้าหลวง” เป็นการจัดการศึกษาชุมชนที่ยึดชุมชนเป็นหลัก กล่าวคือ เป็นการจัดการศึกษาและจัดกระบวนการเรียนรู้ให้กับประชาชนทั้งชุมชน ให้มีคุณภาพชีวิตที่ดีขึ้น มีความรู้พื้นฐานเพื่อการดำรงชีวิต พื้นฐานความรู้ และเพื่อแสวงหาความรู้จากแหล่งความรู้อื่น และการศึกษาต่อ มีอาชีพและพัฒนาอาชีพของตนเอง โดยยึดหลักการพึ่งตนเอง และดำรงชีวิตตามหลักปรัชญาของเศรษฐกิจพอเพียง โดยสามารถดำรงชีวิตด้วยความสมดุลของธรรมชาติและสิ่งแวดล้อม มีการเคารพในองค์ความรู้ ภูมิปัญญาท้องถิ่น และนำมาเป็นส่วนร่วมในการจัดการศึกษาให้กับชุมชน ซึ่งสามารถสรุปเป็นแผนภูมิของการจัดการศึกษาของศูนย์การเรียนรู้ชุมชนชาวไทยภูเขา “แม่ฟ้าหลวง” ได้ดังนี้



จากแผนภูมิ การจัดการศึกษาชุมชนของศูนย์การเรียนรู้ชุมชนชาวไทยภูเขา “แม่ฟ้าหลวง” จึงเป็นการจัดการศึกษาให้กับประชาชนทุกกลุ่มเป้าหมาย ตามบริบทและสภาพของแต่ละชุมชน เรียนรู้ตามความสนใจ ความต้องการ และปัญหาของตนเอง โดยมีกิจกรรมการศึกษานอกระบบและการศึกษาตามอัธยาศัยทั้ง ๓ กลุ่มกิจกรรม คือ

๑. การศึกษาพื้นฐาน เป็นการจัดการศึกษาให้กับประชาชน ตั้งแต่ระดับการสื่อสารภาษาไทย การส่งเสริมการรู้หนังสือ การศึกษาระดับประถมศึกษา มัธยมศึกษาตอนต้นและมัธยมศึกษาตอนปลาย
๒. การศึกษาต่อเนื่องเพื่อการดำรงชีวิต เช่น การศึกษาเพื่อพัฒนาอาชีพ การศึกษาเพื่อพัฒนา
๓. การเรียนรู้ตามอัธยาศัย เป็นการจัดกิจกรรมเพื่อให้ประชาชนเกิดการเรียนรู้ ตามศักยภาพและความสนใจและวิถีของตนเอง โดยใช้สื่อและแหล่งเรียนรู้ที่หลากหลาย เช่น ภูมิปัญญาท้องถิ่น การจัดห้องสมุด การใช้โทรศัพท์มือถือ คอมพิวเตอร์ การจัดที่อ่านหนังสือเสียงตามสาย โทรทัศน์ ดูหนัง ฟังเพลงและการละเล่น เป็นต้น

หลักการจัดการศึกษาชุมชน



ที่มา: ศุภกร ศรีศักดิ์ตา,เอกสารประกอบการบรรยายคู่มือ ศศช., ๒๕๖๑.

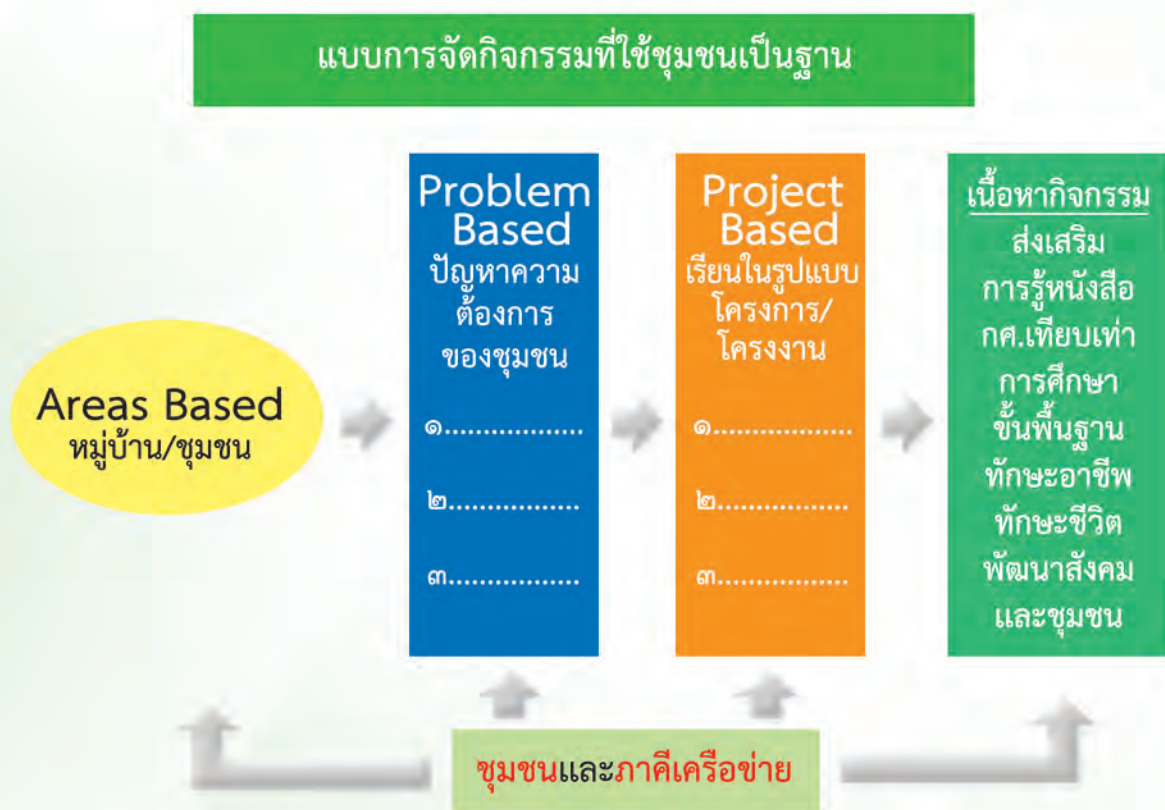
ใช้พื้นที่หรือชุมชนเป็นฐาน (Community Based) ในการจัดหรือส่งเสริมการเรียนรู้ กล่าวคือชุมชนเป็นห้องเรียน ของการศึกษานอกระบบและการศึกษาตามอัธยาศัย ขอบข่ายของชุมชนอาจจะเป็นระดับหมู่บ้าน หรือระดับตำบลก็ได้ ทั้งนี้ขึ้นอยู่กับศักยภาพในการบริหารจัดการ ของ กศน. ตำบลแต่ละแห่ง

ผู้เรียน (Learner) คือ ประชาชนทุกคนในตำบล หรือหมู่บ้านหรือชุมชน เพราะปัญหาของชุมชนทุกคนในชุมชนต้องเรียนรู้และช่วยกันแก้ปัญหา

หลักสูตร ที่ใช้ในการจัดการเรียนรู้ (Problems and Vision Based) มาจากหลายแนวทาง เช่น ปัญหาและความต้องการของชุมชน จุดเด่น วิสัยทัศน์ของชุมชน

การจัดกิจกรรม เพื่อการเรียนรู้ อาจจัดการเรียนรู้ในรูปแบบของโครงการ (Project Based) เนื่องจากประชาชนหรือผู้เรียน มีปัญหา ความต้องการและความสนใจที่แตกต่างกัน กิจกรรมการเรียนรู้จึงต้องแตกต่างกัน

รูปแบบการจัดการเรียนรู้ ทั้งปัญหาและวิสัยทัศน์ของชุมชน จะสามารถจัดการเรียนรู้ได้ทั้งในรูปแบบ การศึกษานอกระบบ และการศึกษาตามอัธยาศัย โดยพิจารณาตามความต้องการหรือความเหมาะสม และเป้าหมายของแต่ละกิจกรรม



ที่มา: ศุภกร ศรีศักดิ์, เอกสารประกอบการบรรยายคู่มือ ศศช., ๒๕๖๑

การจัดกระบวนการเรียนรู้ ในกิจกรรมการศึกษานอกระบบและการศึกษาตามอัธยาศัย โดยใช้ชุมชนเป็นฐานตามรูปแบบดังกล่าว มาจากพื้นฐานความเชื่อ ๓ ประการ

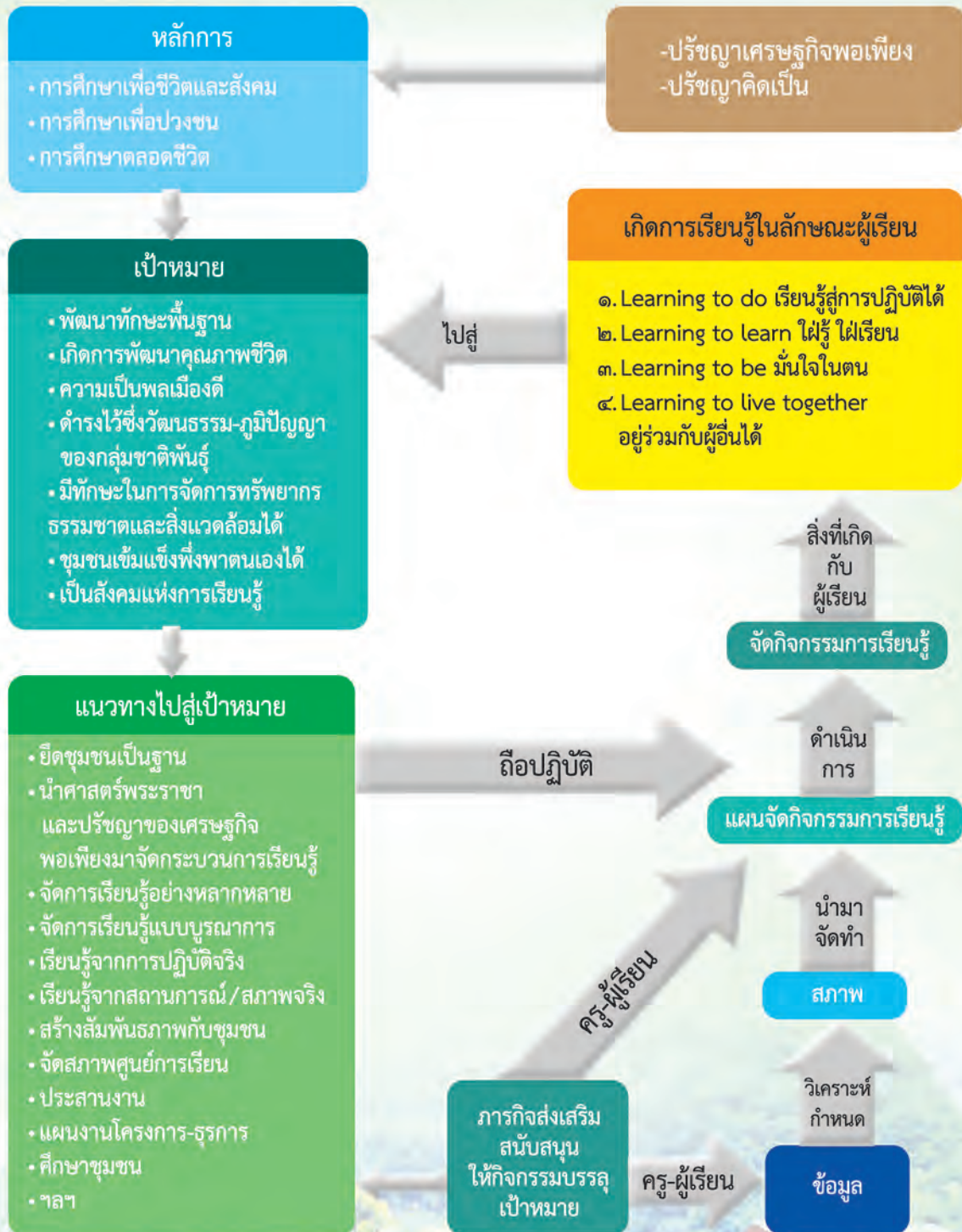
๑) ชุมชนที่มีศักยภาพ คือ ชุมชนที่มีความสามารถในการเผชิญ พึ่งพาตนเองและในการแก้ไขปัญหาต่าง ๆ ที่เกิดขึ้น

๒) การจัดการศึกษาเพื่อให้ชุมชนมีศักยภาพ จึงต้องเป็นการจัดการศึกษาที่เน้นบทบาทของผู้เรียน คือชุมชนเป็นสำคัญ กระบวนการจัดการเรียนรู้ทุกขั้นตอนต้องมาจากการดำเนินการของชุมชนหรือผู้เรียน

๓) การจัดการศึกษาที่มีความหมายแก่ผู้เรียน คือ การศึกษาที่นำมาซึ่งการแก้ปัญหาของชุมชน

สรุปแนวคิดหลักการ

แผนภูมิแสดงสรุปความหมาย : แนวคิด หลักการ การจัดการศึกษาชุมชนบนพื้นที่สูง (ศูนย์การเรียนรู้ชุมชนชาวไทยภูเขา “แม่ฟ้าหลวง”)



การจัดการศึกษา ศูนย์การเรียนรู้ ชุมชนชาวไทยภูเขา “แม่ฟ้าหลวง”

การจัดการศึกษา ศูนย์การเรียนรู้ชุมชนชาวไทยภูเขา “แม่ฟ้าหลวง” ดังที่ได้กล่าวข้างต้นว่า เป็นการจัดการศึกษาชุมชน หมายถึงคนทุกคนในชุมชนเป็นกลุ่มเป้าหมาย การจัดกิจกรรมการเรียนรู้ของครู ศูนย์การเรียนรู้ชุมชนชาวไทยภูเขา “แม่ฟ้าหลวง” ที่รับผิดชอบในแต่ละชุมชน สามารถจำแนกกลุ่มเป้าหมาย ได้ ๔ กลุ่ม ดังนี้

กลุ่มที่ ๑ กลุ่มเป้าหมายเด็กก่อนวัยเรียนที่ไม่ได้รับการศึกษาในชุมชน (เด็กเล็ก/ระดับอนุบาล อายุ ๓ - ๖ ปี)

กลุ่มที่ ๒ กลุ่มเป้าหมายเด็กวัยเรียนที่ไม่ได้รับการศึกษาในระบบโรงเรียน (อายุ ๗ - ๑๔ ปี)

กลุ่มที่ ๓ กลุ่มเป้าหมายผู้ใหญ่ (อายุ ๑๕ - ๕๙ ปี)

กลุ่มที่ ๔ กลุ่มเป้าหมายผู้สูงอายุ (อายุ ๖๐ ปี ขึ้นไป)

หมายเหตุ : สำหรับกลุ่มเป้าหมายที่ ๑ และ ๒ หน่วยงานที่รับผิดชอบโดยตรง ไม่สามารถดำเนินการจัดการเรียนการสอนได้ ด้วยเงื่อนไขต่าง ๆ และได้รับการตกลงร่วมกันระหว่าง ศูนย์การศึกษาชนนอกระบบและการศึกษาตามอัธยาศัยอำเภอ กับเขตพื้นที่การศึกษานั้น ๆ องค์กรปกครองส่วนท้องถิ่น หรือ โรงเรียนตำรวจตระเวนชายแดน แล้วแต่กรณี

การจัดการเรียนรู้สำหรับกลุ่มเป้าหมายในแต่ละกลุ่ม

การจัดการศึกษา ศูนย์การเรียนรู้ชุมชนชาวไทยภูเขา “แม่ฟ้าหลวง” ดังที่ได้กล่าวข้างต้นว่า เป็นการจัดการศึกษาชุมชน หมายถึงคนทุกคนในชุมชนเป็นกลุ่มเป้าหมาย การจัดกิจกรรมการเรียนรู้ของครู ศูนย์การเรียนรู้ชุมชนชาวไทยภูเขา “แม่ฟ้าหลวง” ที่รับผิดชอบในแต่ละชุมชน สามารถจำแนกกลุ่มเป้าหมาย ได้ ๔ กลุ่ม ดังนี้

กลุ่มที่ ๑ เด็กก่อนวัยเรียน (อายุ ๓ - ๖ ปี)



เป้าหมาย

เด็กก่อนวัยเรียนอายุ ๓ - ๖ ปี ที่ไม่ได้รับการศึกษาจากสถานศึกษาหน่วยงานที่รับผิดชอบโดยตรง และอยู่ในชุมชนของศูนย์การเรียนรู้ฯ

จุดมุ่งหมาย

จัดการศึกษาสำหรับเด็กก่อนวัยเรียนในชุมชน เป็นการจัดกิจกรรมเพื่อเตรียมความพร้อม

พัฒนาการเด็กให้มีความเจริญทางด้านร่างกาย อารมณ์ สังคม และสติปัญญา ให้มีพัฒนาการและพร้อมที่จะเรียนในระดับประถมศึกษา ได้อย่างมีประสิทธิภาพ

วิธีการจัดกิจกรรม

ให้ใช้หลักสูตรการเตรียมความพร้อม ของสำนักงานคณะกรรมการการศึกษาขั้นพื้นฐาน หรือองค์กรปกครองส่วนท้องถิ่น หรือสำนักงานคณะกรรมการการศึกษาเอกชน มาปรับใช้ตามความเหมาะสมของบริบทชุมชน

กิจกรรมและกระบวนการพัฒนาการเด็ก

๑. กิจกรรมพัฒนาการทางด้านร่างกาย เป็นการเสริมสร้างพัฒนาการทางด้านร่างกายที่แข็งแรงได้สมวัย ฝึกกล้ามเนื้อมัดใหญ่ กล้ามเนื้อมัดเล็ก การบริหารร่างกาย การยืดหยุ่นร่างกาย เกม การเล่นกีฬา และการบริโภคอาหารที่เหมาะสม โดยมีการตรวจวัดพัฒนาการของเด็กทุกเดือนเพื่อดูความเจริญเติบโตพร้อมทั้งกิจกรรมที่จะพัฒนากล้ามเนื้อมือต่าง ๆ เพื่อเตรียมความพร้อมในการเรียนหนังสือ
๒. กิจกรรมพัฒนาทางด้านอารมณ์ เป็นการเสริมสร้าง บ่มเพาะนิสัยและอารมณ์ของเด็กให้รู้จักการให้การช่วยเหลือ การให้อภัย ความอ่อนโยน รื่นเริงแจ่มใส เพื่อเสริมสร้างให้เป็นคนอารมณ์ดี อ่อนโยนมีความกตัญญูกตเวทีต่อผู้มีพระคุณ
๓. กิจกรรมพัฒนาการทางด้านสังคม การอยู่ร่วมกัน ระเบียบวินัย และคุณธรรมจริยธรรมที่เน้นในเรื่องการทำงานร่วมกัน การเล่นเกม กฎกติกา ข้อบังคับในการอยู่สถานที่เรียนและที่บ้าน
๔. กิจกรรมพัฒนาการด้านสติปัญญา เป็นการเตรียมความพร้อมสติปัญญา และพัฒนาการด้านกล้านเนื้อที่สัมพันธ์กัน ให้พร้อมที่จะเรียนต่อในระดับประถมศึกษา โดยฝึกหัดการฟัง พูด สังเกตรูปภาพ การวาดเส้น จับกลุ่ม แยกแยะรูปภาพกลุ่ม อักษร การเขียนอักษร สระ



กิจกรรมและกระบวนการพัฒนาการเด็ก

๑. ครูสำรวจและรับสมัครเด็กก่อนวัยเรียน เพื่อเข้ารับการเรียนรู้พัฒนาการเด็ก
๒. ครูประสานองค์กรปกครองส่วนท้องถิ่น ชุมชน เพื่อร่วมในการจัดกิจกรรมการศึกษาเด็กก่อนวัยเรียน
๓. ครูวางแผนการจัดกิจกรรมเป็นรายปี ให้เด็กก่อนวัยเรียน
๔. ครูประสานผู้ปกครอง เยาวชนในชุมชน และอาสาสมัครชุมชน มาร่วมจัดกิจกรรมในแต่ละด้าน เช่น กรรมการด้านโภชนาการ กรรมการด้านนันทนาการ กรรมการด้านกิจกรรมเตรียมความพร้อม

กรรมการด้านสุขภาพอนามัย เป็นต้น

๕. งบประมาณ ประสานการใช้จ่ายงบประมาณจากองค์กรปกครองส่วนท้องถิ่น ผู้ปกครอง ในชุมชน และงบประมาณการดำเนินงาน ศูนย์การเรียนรู้ชุมชนชาวไทยภูเขา “แม่ฟ้าหลวง” ที่ได้รับจัดสรร และได้รับการอนุมัติจากผู้อำนวยการสถานศึกษา

สื่อการเรียนรู้และพัฒนาการเด็ก

๑. ครูและชุมชน จัดสถานที่ให้เหมาะสม เพื่อเป็นที่พัฒนาการเด็กในแต่ละด้าน ภายในอาคารเรียนและนอกอาคารเรียน

๒. จัดทำสื่อกิจกรรม เพื่อพัฒนาการทั้ง ๔ ด้าน ได้แก่ สื่อพัฒนาการด้านร่างกาย ด้านอารมณ์ ด้านสังคม ด้านสติปัญญา และทักษะภาษาไทยและคณิตศาสตร์เบื้องต้น ประเภทสื่อสิ่งพิมพ์ สื่ออิเล็กทรอนิกส์ เกมและวัสดุพื้นบ้าน ตามบริบทของชุมชนที่เหมาะสม

การวัดและประเมินผล

เป็นการประเมินพัฒนาการเด็กในแต่ละด้าน และเสริมสร้างให้เด็กที่พัฒนาการไม่เหมาะสม ได้เพิ่มเติมพร้อมที่จะเรียนต่อในระดับประถมศึกษาได้

กลุ่มที่ ๒ เด็กวัยเรียนที่ไม่ได้รับการศึกษาในระบบโรงเรียน (อายุ ๗ - ๑๔ ปี)



ระดับประถมศึกษา

การจัดการศึกษาระดับประถมศึกษาสำหรับเด็กวัยเรียน ให้ใช้หลักสูตรการศึกษานอกระบบ ระดับการศึกษาขั้นพื้นฐาน พุทธศักราช ๒๕๕๑ หรือหลักสูตรการศึกษาขั้นพื้นฐานของ สำนักงานส่งเสริมการศึกษานอกระบบและการศึกษาตามอัธยาศัย (กศน.) ที่ได้รับอนุมัติใช้จากกระทรวง ศึกษาธิการ โดยคำนึงถึงพัฒนาการและการเจริญวัยของเด็ก

จุดมุ่งหมาย

๑. ครูจัดกลุ่มผู้เรียนตามพื้นฐานระดับความรู้
๒. ครูจัดทำแผนการเรียนทั้งหลักสูตร และรายปีการศึกษา/รายภาคการศึกษา เพื่อให้ผู้อำนวยการสถานศึกษาอนุมัติแผนการจัดการศึกษาในแต่ละศูนย์การเรียนรู้ชุมชนชาวไทยภูเขา “แม่ฟ้าหลวง”
๓. ครูจัดทำแผนการสอน และจัดกิจกรรมการเรียนการสอนตามหลักสูตรและตารางสอน
๔. ครูทำหน้าที่สอน ประเมินผลการเรียนระหว่างภาค ตามหลักเกณฑ์และวิธีการที่หลักสูตรกำหนด
๕. ครูประมวลผลการเรียน เสนอผลการเรียนต่อนายทะเบียนสถานศึกษา เพื่อเสนอให้ผู้อำนวยการสถานศึกษาอนุมัติผลการเรียน ในแต่ละภาคเรียน
๖. ครูจัดทำหลักฐานเสนอผลการเรียนต่อฝ่ายทะเบียน เพื่อขออนุมัติจบหลักสูตรและออกหลักฐานทางการศึกษาในแต่ละระดับ เพื่อให้ผู้อำนวยการสถานศึกษาอนุมัติผลการเรียน

สื่อ

สื่อการเรียน การวัดและประเมินผลการเรียน ให้เป็นไปตามระเบียบและหลักเกณฑ์ที่หลักสูตร การศึกษานอกระบบระดับการศึกษาขั้นพื้นฐาน พุทธศักราช 2551 หรือหลักสูตรการศึกษานอกระบบระดับการศึกษาขั้นพื้นฐาน ที่กระทรวงศึกษาธิการอนุมัติให้ สำนักงานส่งเสริมการศึกษานอกระบบและการศึกษาตามอัธยาศัย (กศน.) ดำเนินการจัดการเรียนการสอน

การวัดและประเมินผล

ใช้วิธีการวัดและประเมินผลการเรียนตามหลักเกณฑ์และวิธีการหลักสูตร

กลุ่มที่ ๓ ผู้ใหญ่ (อายุ ๑๕ - ๕๙ ปี)



การจัดการเรียนรู้ให้กับกลุ่มเป้าหมาย ได้แก่

๑. การส่งเสริมและพัฒนาทักษะการใช้ภาษาไทยเพื่อการสื่อสาร สำหรับผู้ที่ไม่สามารถฟัง - พูดภาษาไทยได้

๒. กิจกรรมส่งเสริมการเรียนรู้หนังสือ

๓. การจัดกิจกรรม หลักสูตรการศึกษานอกระบบระดับการศึกษาขั้นพื้นฐาน

๔. การจัดการศึกษาต่อเนื่องเพื่อการดำรงชีวิต

๕. การจัดการเรียนรู้ตามอัธยาศัย

ซึ่งมีรายละเอียดของแต่ละกิจกรรมการเรียนรู้ ดังนี้

๑. การส่งเสริมและพัฒนาทักษะการใช้ภาษาไทยเพื่อการสื่อสาร สำหรับผู้ที่ไม่สามารถฟัง - พูดภาษาไทยได้

กลุ่มเป้าหมาย

ผู้ใหญ่ที่ไม่สามารถสื่อสารภาษาไทยได้ ทั้งการฟังและพูดภาษาไทย

จุดมุ่งหมาย

เพื่อให้ผู้ใหญ่ในชุมชน มีทักษะและสามารถใช้ภาษาไทยในการสื่อสาร (ฟัง-พูด) ในชีวิตประจำวัน และการติดต่อสื่อสารกับหน่วยงานและบุคคลภายนอกได้

วิธีการจัดกิจกรรมส่งเสริมและพัฒนาทักษะการฟังพูดภาษาไทย

เน้นการเรียนรู้ทักษะการใช้ภาษาไทยในวิถีชีวิต โดยการเริ่มต้นกิจกรรมฟัง และเข้าสู่กิจกรรมการพูดตามลำดับ มี ๓ กิจกรรม ดังนี้

๑) กิจกรรมสร้างบรรยากาศการฟัง พูด ภาษาไทย

เพื่อสร้างบรรยากาศให้เอื้อกับกลุ่มเป้าหมายได้คุ้นเคยกับการฟังและเชื่อมโยงไปสู่การพูด และออกเสียงสำเนียงภาษาไทย กิจกรรมสร้างบรรยากาศ เช่น

- เสียงตามสาย ซึ่งจัดโดยครู ผู้เรียน และสมาชิกในชุมชนที่พูดภาษาไทยได้

- การฉาย VTR เรื่องที่จำเป็นหรือเป็นที่สนใจของประชาชน
- การเปิดโทรทัศน์ หรือฉายภาพยนตร์ให้ความบันเทิงเป็นภาษาไทย
- การจัดกิจกรรมฟังเพลง ร้องเพลง ฟังละคร
- การพูดคุยทักทาย หรือทำกิจกรรมตามปกติของชุมชนโดยสื่อสารเน้นภาษาไทย
- อื่น ๆ ที่เหมาะสม

๒) กิจกรรมสนทนาทักษะการใช้ภาษาไทย

กิจกรรมสนทนา เป็นการสื่อสารโดยตรงระหว่างผู้สื่อสารกับกลุ่มเป้าหมาย อาจจะใช้วิธีการพูดคุยสนทนา การเยี่ยมเยียนบ้านกลุ่มเป้าหมาย หรือการใช้สื่อภาพหรือ VTR มาประกอบการพูดคุยเรื่องราวสาระ ที่จำเป็นต่อกลุ่มเป้าหมาย หรือการนำประเด็นที่สนใจ หรือจำเป็นต่อกลุ่มเป้าหมายมาพูดคุย สนทนากันโดยเน้นการสื่อสารด้วยภาษาไทยเป็นหลัก

- กิจกรรมสนทนาด้วยครู
- กิจกรรมสนทนาของกลุ่มเป้าหมาย โดยใช้ตัวช่วยหลักสมาชิกในครอบครัว
- กิจกรรมโดยใช้ตัวช่วยรอง หรือผู้นำทางการ เช่น ส.อบต. อสม. ผู้ใหญ่บ้าน ผู้ช่วยผู้ใหญ่บ้าน ในชุมชนที่อยู่นอกครัวเรือนของกลุ่มเป้าหมาย

๓) กิจกรรมบูรณาการกิจกรรมในชุมชนหรือกิจกรรมของสถานศึกษา



โดยเน้นการสื่อสารทั้งผู้จัดกิจกรรมและกลุ่มเป้าหมายให้ใช้ภาษาไทยพร้อม ๆ กับการดำเนินกิจกรรมในชุมชน เช่น กิจกรรมพัฒนาชุมชน กิจกรรมทางศาสนา กิจกรรมการละเล่นนันทนาการ หรือการรื่นเริง โดยครูอาจเลือกใช้กิจกรรมตามสถานการณ์ที่เหมาะสมของกลุ่มเป้าหมายและบริบทในชุมชนนั้น ๆ

หมายเหตุ : วิธีจัดกิจกรรมส่งเสริมและพัฒนาทักษะการฟัง – พูด โดยทั้ง ๓ กิจกรรม สามารถดำเนินการได้โดยครู ผู้ช่วยหลัก (สมาชิกในครอบครัว) ผู้ช่วยรอง (ผู้อื่นที่ไม่ใช่สมาชิกในครอบครัว เช่น เพื่อนบ้าน ส.อบต. อสม. ผู้ใหญ่บ้าน เป็นต้น)

ระดับประถมศึกษา

การจัดกิจกรรมส่งเสริมและพัฒนาทักษะการฟัง-พูดภาษาไทยเพื่อการสื่อสาร ครูใช้สื่อตามความพร้อมของศูนย์การเรียนรู้ชุมชนชาวไทยภูเขา “แม่ฟ้าหลวง” ในแต่ละกิจกรรม ครูอาจใช้สื่อในลักษณะต่าง ๆ เช่น สื่อบุคคล สื่อในวิถีชีวิตประจำวัน (การทำมาหากิน) สื่อของจริง (ยา ไบไม้) สื่ออื่น ๆ (ทีวี วิหตุ) เป็นต้น



การวัดและประเมินผล

การวัดและประเมินผล การจัดกิจกรรมส่งเสริมและพัฒนาทักษะการฟัง-พูดภาษาไทยเพื่อการสื่อสาร ครูใช้วิธีการวัดและประเมินผลตามสภาพจริง โดยวิธีการสังเกตและประเมินกลุ่มเป้าหมายที่ร่วมกิจกรรม

๒. กิจกรรมส่งเสริมการรู้หนังสือ

กลุ่มเป้าหมาย

ผู้ใหญ่ที่สามารถสื่อสารภาษาไทยได้แต่ไม่รู้หนังสือ (อ่านหนังสือไม่ออกเขียนหนังสือไม่ได้) หรือเคยรู้หนังสือ แต่สภาพปัจจุบันลืมหนังสือ

จุดมุ่งหมาย

เพื่อให้ผู้ใหญ่ชุมชนบนพื้นที่สูง ได้รับโอกาสในการเรียนรู้หนังสือไทย สามารถอ่านและเขียนหนังสือไทย คิดเลขเป็น และมีความรู้พื้นฐานที่จำเป็นต่อการดำรงชีวิต

วิธีการจัดกิจกรรม

การจัดกิจกรรมส่งเสริมการรู้หนังสือ ครูสามารถจัดกิจกรรมส่งเสริมการรู้หนังสือ โดยใช้สื่อส่งเสริมการรู้หนังสือ ที่หน่วยงานสังกัดสำนักงานส่งเสริมการศึกษานอกระบบและการศึกษาตามอัธยาศัย (กศน.) ได้จัดทำขึ้น หรือสถานศึกษาจะพัฒนาจัดทำเป็นหลักสูตรสถานศึกษาเองก็ได้ โดยจัดกิจกรรมส่งเสริมการรู้หนังสือได้ ๒ ลักษณะ คือ

๑) ครูดำเนินการสอนเอง ซึ่งสามารถจัดกิจกรรมได้ ๒ วิธี คือ

- การสอนเป็นรายบุคคลตามบ้านเป้าหมาย
- การจัดกลุ่มการเรียนรู้รวมกัน ในเวลาที่เหมาะสมของผู้เรียน เช่น กลางคืน

๒) ดำเนินการสอนโดยอาสาสมัคร หรือผู้รู้ในชุมชน โดยครูเป็นผู้ดำเนินการวางแผนจัดกิจกรรม กรณีสอนโดยอาสาสมัคร ครูต้องสร้างความรู้ความเข้าใจให้กับอาสาสมัคร ในการวางแผนการจัดกิจกรรม การจัดกิจกรรมการเรียนรู้ การวัดและประเมินผล เป็นต้น และครูต้องให้ความช่วยเหลือติดตาม สนับสนุน อาสาสมัคร การเตรียมสื่อ แนะนำการจัดกิจกรรม และครูนิเทศก์ให้การช่วยเหลือ พร้อมประเมินผลการเรียนรู้ของผู้เรียน



ขั้นตอน การจัดกิจกรรมส่งเสริมการรู้หนังสือ (การบริหารจัดการ) มีดังนี้

๑. ครูสำรวจผู้เรียน
๒. รวบรวมวางแผนการจัดกิจกรรมส่งเสริมการเรียนการสอน
๓. เสนอเรื่องขออนุญาตจัดกิจกรรมต่อผู้อำนวยการ กศน.อำเภอ พิจารณานุญาต
๔. ครูเตรียมสื่อ แผนการเรียนการสอน และสถานที่จัดกิจกรรม
๕. ครู หรือวิทยากร หรืออาสาสมัครจัดกิจกรรมการเรียนการสอนตามแผนที่วางไว้
๖. ครูนิเทศน์ ติดตาม และประเมินผลการเรียนรู้ (ประเมินก่อน-หลังเรียน-จบหลักสูตร)
๗. รายงานผลการดำเนินงาน และผลการเรียน

สื่อ

สื่อการเรียนการสอนที่ใช้ในการจัดกิจกรรมส่งเสริมการรู้หนังสือ ครูสามารถเลือกใช้ได้หลากหลายตามความเหมาะสม เช่น

- สื่อแบบเรียนส่งเสริมการรู้หนังสือ ของสำนักงานส่งเสริมการศึกษานอกระบบและการศึกษาตามอัธยาศัย (กศน.) และสถาบันพัฒนาการศึกษานอกระบบและการศึกษาตามอัธยาศัยภาคเหนือ
- สื่อแบบเรียน การรณรงค์การรู้หนังสือสำหรับชาวเขา
- หลักสูตรส่งเสริมการรู้หนังสือ ที่สถานศึกษาได้พัฒนาขึ้น
- สื่อการเรียนรู้หนังสือไทยของเอกชนที่จำหน่ายทั่วไป
- สื่ออื่น ๆ ตามความเหมาะสม เช่น สื่อบุคคล สื่อในวิถีชีวิตประจำวัน (การทำมาหากิน) สื่อของจริง (ยา ไข่ม้วน) สื่ออื่นๆ (ทีวี วิทยุ) เป็นต้น

การวัดและประเมินผล

การวัดและประเมินผลสัมฤทธิ์ทางการเรียนของผู้เรียน โดยใช้แบบทดสอบที่สถานศึกษา พัฒนาขึ้นตามที่หลักสูตรกำหนด

๓. การจัดกิจกรรมการศึกษาตามหลักสูตรการศึกษานอกระบบระดับการศึกษาขั้นพื้นฐาน

เป็นการจัดการศึกษาขั้นพื้นฐานให้กับผู้ใหญ่ ที่ต้องการวุฒิทางการศึกษา และเป็นการยกระดับ การศึกษาของประชาชน ให้มีการศึกษาที่สูงขึ้น

กลุ่มเป้าหมาย

ผู้ใหญ่ที่ สามารถอ่านเขียนหนังสือไทยได้ มีอายุตั้งแต่ ๑๕ ปีขึ้นไป และประสงค์จะศึกษาให้ได้ วุฒิทางการศึกษา เพื่อนำไปศึกษาต่อ หรือใช้ประกอบในการดำเนินชีวิตของตนเองต่อไป

หลักสูตรการจัดการศึกษา

แบ่งออกเป็น ๓ ระดับ ได้แก่ ระดับประถมศึกษา ระดับมัธยมศึกษาตอนต้น และระดับมัธยมศึกษาตอนปลาย โดยใช้หลักสูตรการศึกษานอกระบบระดับการศึกษาขั้นพื้นฐาน พุทธศักราช ๒๕๕๑ หรือหลักสูตรการศึกษาขั้นพื้นฐานของสำนักงานส่งเสริมการศึกษานอกระบบและการศึกษาตาม อัจฉริยะ (กศน.) ที่ได้รับอนุมัติให้ใช้ในการจัดการศึกษาให้กับประชาชน

ขั้นตอน กระบวนการจัดกิจกรรมการจัดการเรียนรู้

๑. สํารวจกลุ่มเป้าหมาย
๒. รับสมัครนักศึกษาและขึ้นทะเบียนเป็นนักศึกษา โดยสำรวจคุณสมบัติ หลักฐาน ตามหลักเกณฑ์การ จัดการศึกษา โดยสามารถรับสมัครและขึ้นทะเบียนเป็นนักศึกษา ตามประกาศของสถานศึกษาใกล้บ้านหรือที่สะดวก
๓. ส่งรายชื่อให้เจ้าหน้าที่สถานศึกษา ลงทะเบียนในระบบโปรแกรมทะเบียนนักศึกษา
๔. วางแผนการเรียนให้กับนักศึกษาแต่ละระดับ รายวิชาทั้งหลักสูตร ตลอดระยะเวลา เรียนรายวิชาบังคับ วิชาเลือก กิจกรรมพัฒนาคุณภาพชีวิต การทดสอบทางการศึกษา ระดับชาติ และกิจกรรมเสริมหลักสูตรให้กับผู้เรียน
๕. ประสานสถานศึกษาเรื่องสื่อการเรียน ประกอบการเรียนให้กับผู้เรียน
๖. ดำเนินการจัดการเรียนการสอน ใช้วิธีการพบกลุ่ม โดยเน้นให้ผู้เรียนศึกษาด้วยตนเอง จากหนังสือเรียน สื่อการเรียน และมาปรึกษากับครูเมื่อมีปัญหาหรือไม่เข้าใจ มีการพบ กลุ่มเพื่อทำกิจกรรมอภิปรายแลกเปลี่ยนเรียนรู้ร่วมกันกับผู้เรียน สรุปรการเรียนร่วมกัน และรับงานกิจกรรมตามหลักสูตรจากครูประจำชุมชน
๗. จัดกิจกรรมให้กับผู้เรียน ประเมินระหว่างภาค กำหนดกิจกรรมพัฒนาผู้เรียน (กพข.) และเสนอขออนุมัติการประเมินค่ากิจกรรมพัฒนาผู้เรียนตามขั้นตอนที่ สถานศึกษากำหนด
๘. ประสานการทดสอบปลายภาค จากสถานศึกษาและแจ้งให้นักศึกษาเข้าทดสอบ ตามระยะเวลา สถานที่ที่สถานศึกษากำหนด
๙. รวบรวมผลการเรียนในแต่ละภาคเรียนให้กับนายทะเบียนของสถานศึกษา เพื่อลงข้อมูล ในระบบโปรแกรมทะเบียนนักศึกษาการศึกษาขั้นพื้นฐานของสถานศึกษา

สื่อ เวลาเรียน การวัดและประเมินผลการศึกษา

สื่อการเรียนการสอน เวลาเรียน การวัดและประเมินผลทางการศึกษา ให้เป็นไปตามวิธีการ จัดการศึกษาหลักสูตรการศึกษานอกระบบระดับการศึกษาขั้นพื้นฐาน พุทธศักราช ๒๕๕๑ หรือหลักสูตร

การศึกษาขั้นพื้นฐานของ สำนักงานส่งเสริมการศึกษานอกระบบและการศึกษาตามอัธยาศัย (กศน.) ที่ได้รับอนุมัติจากกระทรวงศึกษาธิการให้จัดการศึกษาขั้นพื้นฐานให้กับประชาชน

๔. การจัดการศึกษาต่อเนื่องหรือการศึกษาเพื่อการดำรงชีวิต

เป็นการจัดการศึกษา เพื่อให้ประชาชนมีคุณภาพชีวิตที่ดีขึ้น มีการจัดการศึกษาใน ๓ ลักษณะ คือ การพัฒนาอาชีพ พัฒนาทักษะชีวิต และการพัฒนาสังคมและชุมชน ดังนี้

๔.๑ การจัดการศึกษาเพื่อพัฒนาอาชีพ

กลุ่มเป้าหมาย

ประชาชนผู้ใหญ่ที่ต้องการหรือมีความจำเป็นต้องพัฒนาอาชีพเดิม หรือสร้างอาชีพใหม่

จุดมุ่งหมาย

๑. เพื่อพัฒนาอาชีพเดิมของประชาชนในชุมชน
๒. เพื่อสร้างอาชีพเสริม หรืออาชีพใหม่ให้กับประชาชนในชุมชน



วิธีการจัดกิจกรรม

๑. สัมภาษณ์อาชีพในชุมชนเป็นรายบุคคล
๒. วิเคราะห์ จุดอ่อน จุดแข็ง เพื่อเห็นช่องทางพัฒนาอาชีพรายบุคคล/กลุ่ม
๓. จัดเวทีชุมชนในอาชีพเดียวกัน ร่วมกันคิดสาเหตุของปัญหา วิธีการแก้ไขปัญหา
๔. จัดกระบวนการเรียนรู้
๕. รวมกลุ่มการผลิตและดำเนินการพัฒนาอาชีพตนเอง
๖. ครูประสานวิทยากรภายนอกมาให้ความรู้เสริมในการพัฒนาอาชีพแต่ละกลุ่ม
๗. ศึกษาดูงานแหล่งเรียนรู้กลุ่มอาชีพหรือวิธีการที่เกี่ยวข้อง
๘. กลุ่มอาชีพดำเนินการต่อเนื่อง

สื่อ

สื่อสำหรับการส่งเสริมการจัดการศึกษาด้านอาชีพ ให้ใช้สื่อตามความเหมาะสม เช่น ภูมิปัญญา แหล่งเรียนรู้ ฯลฯ หรือที่ระบุไว้ในหลักสูตรอาชีพที่จะเปิดสอนนั้น ๆ โดยสามารถประสานไปยังวิทยากรเพื่อจัดหาสื่อสำหรับการเรียนการสอน และการฝึกปฏิบัติ



การวัดและประเมินผล

ให้เป็นไปตามวัตถุประสงค์และเป้าหมายของหลักสูตร/กิจกรรม

การบริหารกิจกรรมกลุ่มพัฒนาอาชีพ มีขั้นตอนดังต่อไปนี้

๑. ครูสำรวจ วิเคราะห์และจัดตั้งกลุ่มผู้เรียน
๒. เขียนหลักสูตรและกระบวนการเรียนรู้ เสนอขออนุมัติสถานศึกษา
๓. เสนอขออนุมัติใช้จ่ายงบประมาณดำเนินงาน ศูนย์การเรียนรู้ชุมชนชาวไทยภูเขา “แม่ฟ้าหลวง” เป็นค่าวัสดุ เชื้อวิทยากร หรือศึกษาดูงานได้หากมีงบประมาณที่ได้รับจัดสรร
๔. ดำเนินการจัดกิจกรรมกลุ่มอาชีพ
๕. เน้นชุมชนมีส่วนร่วมในการจัดกิจกรรม
๖. มีการจัดตั้งกลุ่ม มีคณะกรรมการกลุ่ม และแผนการดำเนินการ

๔.๒ การจัดการศึกษาเพื่อพัฒนาทักษะชีวิต

กลุ่มเป้าหมาย

ประชาชนในชุมชนที่ต้องการพัฒนาทักษะชีวิต และหรือจำเป็นต้องได้รับการพัฒนาทักษะชีวิตให้ดีขึ้น หรือเสริมสร้างทักษะที่จำเป็นต่อการดำรงชีวิตให้กับประชาชน

จุดมุ่งหมาย

เพื่อพัฒนาและเสริมสร้างทักษะที่จำเป็นต่อการดำรงชีวิตของประชาชนบนพื้นที่สูง

กรอบเนื้อหาการพัฒนาทักษะชีวิต

๑. ด้านสุขภาพอนามัย
๒. การอยู่ร่วมกันในชุมชน
๓. ทักษะที่จำเป็นต่อการติดต่อสื่อสารนอกชุมชน
๔. ทักษะด้านเทคโนโลยีที่เหมาะสม
๕. ความปลอดภัย ป้องกันภัย
๖. เศรษฐกิจ และการออม
๗. วัฒนธรรม

วิธีการจัดกิจกรรม

๑. ครูและชาวบ้านจัดเวทีประชาคม วิเคราะห์สภาพปัญหาและความต้องการ
๒. กำหนดเนื้อหาและกิจกรรมพัฒนาทักษะชีวิต
๓. รวมกลุ่มและสรรหาวิทยากรทั้งในชุมชนและนอกชุมชน หรือเรียนรู้ร่วมกันเอง
๔. ดำเนินกิจกรรมการเรียนรู้ทักษะที่จำเป็น
๕. จัดตั้งกลุ่มเพื่อดำเนินกิจกรรมต่อเนื่อง
๖. การประเมินผลอย่างมีส่วนร่วม



สื่อ

ให้ใช้สื่อตามความเหมาะสม หรือที่ระบุไว้ในหลักสูตรพัฒนาทักษะชีวิตที่จะจัดกิจกรรม โดยสามารถประสานไปยังวิทยากร เพื่อจัดหาสื่อสำหรับการจัดกิจกรรม หรือวางแผนคิดพัฒนาสื่อขึ้นมาเองสำหรับการจัดกิจกรรมตามรูปแบบกิจกรรม และกลุ่มเป้าหมายที่เหมาะสม

การวัดและประเมินผล

ให้เป็นไปตามวัตถุประสงค์และเป้าหมายของหลักสูตร/กิจกรรม

๔.๓ การจัดการศึกษาเพื่อพัฒนาสังคมและชุมชน

กลุ่มเป้าหมาย

ประชาชนในชุมชน

จุดมุ่งหมาย

เพื่อจัดกระบวนการเรียนรู้ให้กับประชาชนเพื่อพัฒนาสังคมและชุมชน การอยู่ร่วมกันช่วยเหลือกันพึ่งพาอาศัยกัน ยึดหลักการพึ่งตนเองของชุมชน การปฏิบัติตามกฎหมาย ข้อตกลงร่วมกัน และการพัฒนาสังคมประเทศชาติ ตลอดจนการอนุรักษ์รักษาสีบทอดศิลปะ วัฒนธรรมประเพณีอันดีงามของท้องถิ่น รวมทั้งทรัพยากรธรรมชาติและสิ่งแวดล้อมของชุมชน



กรอบเนื้อหาการจัดการจัดกิจกรรมพัฒนาสังคมชุมชน

๑. การเมืองการปกครอง
๒. การดำเนินชีวิตตามหลักปรัชญาของเศรษฐกิจพอเพียง
๓. สังคมและการอยู่ร่วมกัน
๔. วัฒนธรรมประเพณี
๕. การอนุรักษ์ทรัพยากรธรรมชาติและสิ่งแวดล้อม
๖. ศาสนา
๗. ภูมิปัญญาและ การถ่ายทอด และอนุรักษ์องค์ความรู้ท้องถิ่น

วิธีการจัดกิจกรรม

๑. การเมืองการปกครอง
๒. การดำเนินชีวิตตามหลักปรัชญาของเศรษฐกิจพอเพียง
๓. สังคมและการอยู่ร่วมกัน
๔. วัฒนธรรมประเพณี
๕. การอนุรักษ์ทรัพยากรธรรมชาติและสิ่งแวดล้อม
๖. ศาสนา
๗. ภูมิปัญญาและ การถ่ายทอด และอนุรักษ์องค์ความรู้ท้องถิ่น



กระบวนการจัดการเรียนรู้

๑. ครูร่วมกับชาวบ้านศึกษาข้อมูลทางสังคม การปกครอง ศิลปวัฒนธรรมและสิ่งแวดล้อม
๒. ครูและชาวบ้านร่วมกันวิเคราะห์ข้อมูล
๓. จัดเวทีชุมชนนำเสนอข้อมูลชุมชน
๔. จัดตั้งกลุ่มกิจกรรมตามความสมัครและสนใจ
๕. จัดกิจกรรมการเรียนรู้ตามสภาพและความเหมาะสม
๖. ประเมินและรายงานผล

สื่อ

ให้ใช้สื่อตามความเหมาะสม หรือที่ระบุไว้ในหลักสูตรพัฒนาสังคมและชุมชน ที่จะจัดกิจกรรม โดยสามารถประสานไปยังวิทยากร เพื่อจัดหาสื่อสำหรับการจัดกิจกรรม หรือวางแผนคิดพัฒนาสื่อ ขึ้นมาเองสำหรับการจัดกิจกรรมตามรูปแบบกิจกรรม และกลุ่มเป้าหมายที่เหมาะสม

การวัดและประเมินผล

ให้เป็นไปตามวัตถุประสงค์และเป้าหมายของหลักสูตร/กิจกรรม

หมายเหตุ : ในการจัดการศึกษาต่อเนื่องเพื่อการดำรงชีวิต ทั้งกิจกรรมการศึกษาเพื่อพัฒนาอาชีพ กิจกรรมพัฒนาทักษะชีวิต และกิจกรรมพัฒนาสังคมและชุมชน ในหมู่บ้าน/ชุมชน ครู ไม่จำเป็นต้องใช้งบประมาณ โดยสามารถจัดกระบวนการเรียนรู้ได้โดยวิถีธรรมชาติ ด้วยการร่วมมือกันของคนในชุมชน และบันทึกการจัดกิจกรรมไว้เป็นหลักฐาน

กลุ่มที่ ๔ ผู้สูงอายุ (อายุ ๖๐ ปีขึ้นไป)



ในการจัดการศึกษาให้กลับกลุ่มเป้าหมายผู้สูงอายุนี้ เน้นการศึกษาตามอัธยาศัยในชุมชน เป็นการ จัดเตรียมสื่อ บรรยากาศ และกิจกรรมที่เอื้อต่อประชาชน ให้เกิดความสนใจ ความต้องการ และเข้ารับ การศึกษาเรียนรู้ด้วยตนเอง ตามความสนใจและความถนัด

เป้าหมาย

ประชาชนในชุมชนทุกคน

จุดมุ่งหมาย

เพื่อสร้างบริบทและบรรยากาศ ที่เอื้อต่อการเรียนรู้ด้วยตนเองของประชาชน ตามวิถีของแต่ละบุคคล เพื่อมุ่งให้

- ประชาชนได้รับโอกาสเรียนรู้ ตามสาระและความสนใจของตนเอง
- ส่งเสริมให้ประชาชนมีทักษะการเรียนรู้ด้วยตนเอง
- ส่งเสริมให้ประชาชนมีคุณภาพชีวิตที่ดีขึ้น
- ให้ประชาชนใช้เวลาว่างให้เกิดประโยชน์

การจัดบรรยากาศเพื่อให้เกิดการเรียนรู้ตามอัธยาศัย

- กิจกรรมเสียงตามสาย หอกระจายข่าว
- กิจกรรมจัดบอร์ด นิทรรศการในชุมชน
- กิจกรรมดูหนัง เปิดโทรทัศน์ ฉาย VTR
- กิจกรรมฟังเพลง ร้องเพลง
- กิจกรรมนันทนาการ
- กิจกรรมห้องสมุดชุมชน/ห้องสมุดศูนย์การเรียนรู้ฯ
- แหล่งเรียนรู้ชุมชน
- ปรากฏชุมชน
- พิพิธภัณฑสถานท้องถิ่น
- ฯลฯ

วิธีการจัดกิจกรรม

๑. ครูบริหารและจัดกิจกรรมที่ใช้สื่อ ซึ่งได้รับจัดสรรจากสำนักงานส่งเสริมการศึกษานอกระบบและการศึกษาตามอัธยาศัย (กศน.)
๒. ครูประสานงานเครือข่าย มาสนับสนุนสื่อในการจัดกิจกรรม
๓. การจัดกิจกรรมโดยครู โดยผู้เรียนศูนย์การเรียนรู้ชุมชนชาวไทยภูเขา “แม่ฟ้าหลวง” และเยาวชนประชาชนในชุมชน
๔. ประสานหน่วยงานเครือข่ายมาจัดกิจกรรมในชุมชน
๕. ครู ผู้รับบริการ และชุมชนช่วยกันคิดค้น ประดิษฐ์สื่อเพื่อการเรียนรู้ โดยใช้วัสดุจากท้องถิ่น หรือใช้ภูมิปัญญาชาวบ้านในการสร้างสื่อการเรียนรู้
๖. ครู ผู้รับบริการ ชุมชน ช่วยกันจัดนิทรรศการความรู้ มุมหนังสือ มุมความรู้สิ่งประดิษฐ์ ที่ประกอบด้วยองค์ความรู้ด้านต่าง ๆ



การวัดและประเมินผล

ประเมินความพึงพอใจจากการสังเกตการณ์ร่วมกิจกรรมของประชาชน

บทบาทหน้าที่ครู/ครูนิเทศก์/คณะกรรมการ ศูนย์การเรียนรู้ชุมชนชาวไทยภูเขา “แม่ฟ้าหลวง”

สภาพศูนย์การเรียนรู้ชุมชนชาวไทยภูเขา “แม่ฟ้าหลวง”

ศูนย์การเรียนรู้ชุมชนชาวไทยภูเขา “แม่ฟ้าหลวง” จัดตั้งอยู่ในชุมชนบนพื้นที่สูงมี ครู ศคช. ทำหน้าที่รับผิดชอบการดำเนินการ จัดการศึกษาบนพื้นที่สูง เพื่อให้ทุกคนในชุมชนได้เรียนรู้ เพื่อพัฒนาคุณภาพชีวิตสังคมและชุมชนของตนเอง ให้เกิดสังคมแห่งการเรียนรู้ สามารถพึ่งพาตนเองอย่างยั่งยืนได้

ศูนย์การเรียนรู้ชุมชนชาวไทยภูเขา “แม่ฟ้าหลวง” ในหมู่บ้าน จึงเป็นสถานที่ให้บริการการศึกษาและเป็นที่พักของครู สภาพภายในศูนย์การเรียนรู้ชุมชนชาวไทยภูเขา “แม่ฟ้าหลวง” ควรจัดสภาพให้เป็นศูนย์ข้อมูล แหล่งเรียนรู้ มีทั้งหนังสือพิมพ์ สื่ออิเล็กทรอนิกส์ และสื่ออื่น ๆ ที่เหมาะสม จูงใจให้เกิดความต้องการที่จะเรียนรู้ได้ตลอดเวลา ทั้งการเรียนรู้ด้วยตนเอง เรียนรู้จากครู เรียนรู้จากการสนทนา แลกเปลี่ยนประสบการณ์ความรู้ ความคิด นอกจากนี้ยังเป็นศูนย์กลางการจัดกิจกรรมการเรียนรู้ต่าง ๆ ที่ใครจะมาศึกษาหาความรู้ เวลาใดก็ได้ ตามความสะดวกทั้งเด็กและผู้ใหญ่ โดยครูและผู้เรียน/ผู้รับบริการ ร่วมกันดูแลความสะอาด ความมีระเบียบ ตกแต่งให้มีความสวยงาม เป็นแบบอย่างที่ดีสำหรับชาวบ้าน



การจัดกิจกรรมการศึกษา ไม่ได้จำกัดเวลาและสถานที่ ทักษะความรู้ต่าง ๆ มุ่งเน้นการนำไปปรับปรุงพัฒนาคุณภาพชีวิต ครูต้องเข้าใจ เข้าถึงและต้องเรียนรู้จากชุมชน บทบาทครูจึงเปรียบเสมือนสะพานเชื่อมระหว่างมวลความรู้ สิ่งดีงามของชุมชนที่มีอยู่เดิม กับการเปลี่ยนแปลงภายนอกที่จะเข้ามามีอิทธิพลในชุมชน

องค์ประกอบของศูนย์การเรียนรู้ชุมชนชาวไทยภูเขา “แม่ฟ้าหลวง”

๑. อาคารศูนย์การเรียนรู้ เป็นอาคารเอนกประสงค์ ที่เป็นทั้งห้องจัดกิจกรรมการเรียนรู้ ห้องสมุด แหล่งเรียนรู้ต่าง ๆ ที่สอดคล้องกับวิถีชีวิต วัฒนธรรม ชนเผ่า และมีห้องพักครูอยู่ในอาคาร โดยทั่วไปอาคารมักมีรูปแบบการก่อสร้างที่ผสมกลมกลืนกับชุมชน ใช้วัสดุท้องถิ่นในการก่อสร้าง และตั้งอยู่ในบริเวณที่ชาวบ้านยินยอมให้ก่อสร้าง อาคารศูนย์การเรียนรู้ถือเป็นสมบัติของชุมชน การก่อสร้างอาคาร การดูแลรักษา จึงเน้นให้ชุมชนมีส่วนร่วม โดยอาจมีทางส่วนราชการให้การสนับสนุนด้านงบประมาณ ตามความเหมาะสม แต่ในสภาวะปัจจุบัน มีปัจจัย เงื่อนไขต่าง ๆ รูปแบบและวัสดุในการก่อสร้างอาคาร อาจเปลี่ยนแปลงตามความเหมาะสม



๒. สภาพพื้นที่ภายในอาคาร มีการจัดสภาพพื้นที่ใช้สอยภายในทั่วไป จัดเป็นส่วน ๆ ดังนี้

- บริเวณสำหรับการจัดกิจกรรมการเรียนรู้ ประกอบด้วยโต๊ะ เก้าอี้ กระดาน ซึ่งอาจทำจากวัสดุที่มีในท้องถิ่น ที่สามารถเคลื่อนย้ายได้ง่าย เพื่อความสะดวกในการจัดกิจกรรมที่หลากหลาย

- บริเวณมุมส่งเสริมการเรียนรู้ต่าง ๆ เช่น มุมสื่อ มุมเด็ก มุมสำหรับการเรียนรู้ผ่านสื่อ เทคโนโลยี มุมภูมิปัญญาท้องถิ่น ศิลปะ วัฒนธรรมชนเผ่า และหนังสือประเภทต่าง ๆ

- บริเวณห้องพักครู
- บริเวณห้องน้ำ
- บริเวณห้องเก็บของ



๓. การตกแต่งภายในอาคาร ที่สำคัญ คือความสะอาด ความเป็นระเบียบเรียบร้อย ประโยชน์ใช้สอยและการเป็นแบบอย่างที่ดีแก่ชุมชน สำหรับองค์ประกอบที่ควรมีภายใน ศูนย์การเรียนรู้ชุมชนชาวไทยภูเขา “แม่ฟ้าหลวง” มีดังนี้

- สัญลักษณ์ สถาบันชาติ ศาสนา พระมหากษัตริย์

- ตู้ยาสามัญประจำบ้าน

- ป้ายแสดงข้อมูลต่าง ๆ เช่น ประวัติหมู่บ้าน แผนที่หมู่บ้าน แผนภูมิแสดงจำนวนหลังคาเรือน / ครอบครัว จำนวนประชากร ประวัติศูนย์การเรียนรู้ชุมชนชาวไทยภูเขา “แม่ฟ้าหลวง” จำนวนผู้เรียน ข้อมูลผู้ไม่รู้หนังสือ ผู้ไม่จบการศึกษา ผลงานหรือความก้าวหน้าของผู้เรียน รายชื่อบุคคลที่ควรรู้จัก รายชื่อคณะกรรมการหมู่บ้าน คณะกรรมการ ศศช. ทำเนียบครู ครูนิเทศก์ ฯลฯ

- ป้ายนิทรรศการ ป้ายประกาศ
- ป้ายแสดงแผนและผลการปฏิบัติงาน (รายเดือน/รายปี)
- กระดานสำหรับบันทึกฝากข้อความ ฯลฯ



๔. การจัดสภาพพื้นที่บริเวณภายนอกอาคาร โดยทั่วไปจัดแบ่งได้ ดังนี้

- บริเวณสนามสำหรับจัดกิจกรรม
- บริเวณเพาะปลูก (ผัก/พืชสมุนไพร/ผลไม้ ฯลฯ)
- บริเวณเลี้ยงสัตว์ (โรงเรียนเลี้ยงสัตว์/บ่อปลา ฯลฯ)

๕. การตกแต่งภายนอกอาคาร ซึ่งยึดหลักการ เช่นเดียวกับกับการตกแต่งภายในอาคาร ซึ่งควรมี องค์ประกอบ ดังนี้

- เสารุงชาติ/ธงชาติ
- ป้ายชื่อ ศูนย์การเรียนรู้ชุมชนชาวไทยภูเขา “แม่ฟ้าหลวง”
- ป้ายชื่อบริเวณต่าง ๆ เช่น แปลงผัก แปลงดอกไม้ ชื่อโรงเรียนต่าง ๆ ฯลฯ
- สนามเด็กเล่น
- ห้องน้ำผู้เรียน
- ถังเก็บน้ำอุปโภค/ช้อน้ำดื่มไอโอดีน ฯลฯ



๖. เอกสารประจำ ศูนย์การเรียนรู้ชุมชนชาวไทยภูเขา “แม่ฟ้าหลวง” เป็นเอกสารประกอบการดำเนินงาน มีดังนี้

- สมุดบันทึกข้อมูลพื้นฐานชุมชน
- ทะเบียนผู้เรียน
- แบบบันทึกเหตุการณ์หมู่บ้าน เพื่อใช้เป็นข้อมูลพื้นฐานในการสร้างหลักสูตรสถานศึกษา
- สมุดบันทึกการนิเทศ
- สมุดเซ็นเยี่ยมสำหรับบุคคลทั่วไป
- บัญชีคุมวัสดุ ครุภัณฑ์
- บันทึกผลการปฏิบัติงานประจำวันของครู
- แผนการจัดกิจกรรมการเรียนรู้และบันทึกผลการจัดกิจกรรมการเรียนรู้
- บันทึกการประชุม
- เอกสารวัดผลและประเมินผล ฯลฯ

ครูศูนย์การเรียนรู้ชุมชนชาวไทยภูเขา “แม่ฟ้าหลวง” เป็นผู้มึบทบาทสำคัญ ในการดำเนินการ จัดการศึกษาบนพื้นที่สูง ควรมีคุณลักษณะพื้นฐาน ดังต่อไปนี้

- ด้านความรู้ ความสามารถเชิงวิชาการ ที่จำเป็นต่อการปฏิบัติงาน เช่น
- หลักการสอน การฝึกอบรม
- จิตวิทยา เด็ก วัยรุ่น ผู้ใหญ่

- หลักการจัดกระบวนการเรียนรู้
- หลักการประสานงาน/การทำงานเป็นทีม
- หลักสูตร
- แนวคิด หลักการ ปรัชญาการจัดการศึกษา
- แนวคิดและหลักการจัดการพัฒนาชุมชน
- รูปแบบการจัดการศึกษานอกโรงเรียน/ภารกิจของ กศน.

ด้านจิตพิสัย เช่น

- มีทัศนคติที่ดีต่อชาวไทยภูเขา และผู้ด้อยโอกาส
- ทัศนคติที่ดีต่องานตามบทบาทหน้าที่
- ความตั้งใจและมุ่งมั่นในการทำงาน
- มีความริเริ่ม สร้างสรรค์
- มีความกระตือรือร้นในการพัฒนางาน

ด้านพฤติกรรมส่วนบุคคล เช่น

- ประพฤติปฏิบัติตน ตามจรรยาบรรณวิชาชีพครู
- เรียนรู้และศึกษาชุมชนอย่างจริงจังให้เข้าใจวัฒนธรรม วิถีชีวิต สภาพปัญหาของชุมชน พร้อมปรับตัวให้เข้ากับชุมชน ได้อย่างเหมาะสมตามหลักการ “เรียนรู้ร่วมกัน สร้างสรรค์ชุมชน”
- เป็นครูมืออาชีพ

ในการดำเนินการจัดการศึกษาบนพื้นที่สูง บุคลากรหรือกลุ่มบุคคลที่เกี่ยวข้องเป็นผู้มีความสำคัญที่จะดำเนินกิจกรรมการจัดการศึกษาให้กับกลุ่มเป้าหมายในพื้นที่มี ๓ ประเภท ได้แก่

๑. ครูประจำศูนย์การเรียนรู้ชุมชนชาวไทยภูเขา “แม่ฟ้าหลวง”
๒. ครูนิเทศก์
๓. คณะกรรมการประจำศูนย์การเรียนรู้ชุมชนชาวไทยภูเขา “แม่ฟ้าหลวง”



บทบาทหน้าที่ครูประจำศูนย์การเรียนรู้ชุมชนชาวไทยภูเขา “แม่ฟ้าหลวง”

๑. บทบาทในฐานะเป็นผู้จัดกิจกรรมการเรียนรู้ ซึ่งมีบทบาทและภารกิจ ในการจัดการศึกษาชุมชน จัดกิจกรรมการเรียนรู้ให้กับกลุ่มเป้าหมายแต่ละกลุ่มในชุมชน ทั้งผู้ใหญ่ เยาวชน เด็กวัยเรียน และเด็กก่อนวัยเรียน โดยจัดกิจกรรมการศึกษาเตรียมความพร้อมเด็กก่อนวัยเรียน การศึกษาส่งเสริมพัฒนาทักษะฟังพูดภาษาไทย หลักสูตรส่งเสริมการรู้หนังสือ การศึกษานอกระบบระดับการศึกษาขั้นพื้นฐาน การศึกษาต่อเนื่อง และการศึกษาตามอัธยาศัย โดยมีกระบวนการจัดกิจกรรมการเรียนรู้ดังนี้

- ศึกษา สำรวจ และวิเคราะห์ข้อมูลชุมชน และนำมาจัดทำข้อมูลชุมชน
- วิเคราะห์วางแผนการจัดกิจกรรมในชุมชน โดยเน้นการมีส่วนร่วมของชุมชนและภาคีเครือข่าย
- จัดทำหลักสูตรการศึกษาต่อเนื่อง
- ประสานงานร่วมกับชุมชน เครือข่าย หน่วยงานที่เกี่ยวข้องมาร่วมจัดกิจกรรมการเรียนรู้ของชุมชน
- จัดกิจกรรมการเรียนรู้ในแต่ละหลักสูตร /กิจกรรม
- บันทึกผลการจัดกิจกรรมการเรียนรู้ และผู้ร่วมกิจกรรม
- วัดผล รายงานผลและประเมินผลการเรียน ในแต่ละโครงการกิจกรรม
- จัดหา จัดทำสื่อ และประสานของงบประมาณ ทั้งจากหน่วยงานต้นสังกัดและภาคีเครือข่าย
- พัฒนารูปแบบ กิจกรรมการเรียนรู้ที่เหมาะสม



๒. บทบาทในฐานะเป็นผู้อำนวยความสะดวก และประสานงานให้เกิดการเรียนรู้

- จัดเวทีชุมชนเพื่อศึกษาวิเคราะห์ปัญหาและกำหนดแนวทางแก้ไขปัญหา
- เป็นที่ปรึกษาแนะนำ แนะนำการศึกษาและการจัดตั้งกลุ่มกิจกรรมในชุมชน และการดำเนินงานกลุ่ม
- ประสานงานวิทยากร ภูมิปัญญาเครือข่ายมาร่วมจัดกิจกรรมในชุมชน
- จัดเตรียมสถานที่ ให้เหมาะสมกับการทำกิจกรรมการเรียนรู้ของชุมชน



๓. บทบาทในฐานะผู้ดำเนินงานในศูนย์การเรียนรู้ชุมชนชาวไทยภูเขา “แม่ฟ้าหลวง”

- จัดอาคารสถานที่ให้เหมาะสมกับการจัดกิจกรรมการเรียนรู้ของผู้เรียนและประชาชน
- จัดทำสื่อการเรียนการสอน สื่อการจัดกิจกรรม
- จัดทำแผนพัฒนาศูนย์การเรียนรู้ฯ แผนปฏิบัติการประจำปี

- จัดทำแผนการเรียนรู้สำหรับผู้เรียนแต่ละประเภท
- จัดแหล่งเรียนรู้ชุมชนที่เหมาะสม
- บริการการเรียนรู้ด้วยสื่อที่หลากหลาย
- จัดทำทะเบียนผู้เรียนแต่ละหลักสูตร
- จัดทำหลักฐานทางการเรียนของผู้เรียนแต่ละหลักสูตร
- จัดทำเครื่องมือ ดำเนินการวัดและประเมินผลการเรียนในแต่ละหลักสูตร
- จัดทำรายงานการจัดกิจกรรม ผลการเรียนรู้ และรายงานการดำเนินงานประจำเดือน
- เตรียมการรับการประเมินตามหลักเกณฑ์วิธีการของ สำนักงานส่งเสริมการศึกษานอกระบบและการศึกษาตามอัธยาศัย (กศน.)

๒. บทบาทในฐานะเป็นผู้อำนวยความสะดวก และประสานงานให้เกิดการเรียนรู้

- จัดเวทีชุมชนเพื่อศึกษาวิเคราะห์ปัญหาและกำหนดแนวทางแก้ไขปัญหา
- เป็นที่ปรึกษาแนะนำ แนะนำการศึกษาและการจัดตั้งกลุ่มกิจกรรมในชุมชน และการดำเนินงานกลุ่ม
- ประสานงานวิทยากร ภูมิปัญญาเครือข่ายมาร่วมจัดกิจกรรมในชุมชน
- จัดเตรียมสถานที่ ให้เหมาะสมกับการทำกิจกรรมการเรียนรู้ของชุมชน

บทบาทหน้าที่ครูนิเทศก์ศูนย์การเรียนรู้ชุมชนชาวไทยภูเขา “แม่ฟ้าหลวง”

ครูนิเทศก์ ศูนย์การเรียนรู้ชุมชนชาวไทยภูเขา “แม่ฟ้าหลวง” ทำหน้าที่ช่วยในการบริหารงานศูนย์การเรียนรู้ฯ ในกลุ่มบ้าน (Cluster) ประสานงานการจัดกิจกรรมการเรียนรู้ของครู เป็นที่ปรึกษาให้ความช่วยเหลือในการจัดกิจกรรม นิเทศสนับสนุนการจัดกิจกรรมการเรียนรู้ ตามรายละเอียด ดังนี้

๑. บทบาทหน้าที่ด้านวิชาการ เพื่อสนับสนุนการพัฒนาการจัดกิจกรรมการเรียนรู้ให้มีคุณภาพ ดังนี้

- ร่วมกับครูในกลุ่มพัฒนาหลักสูตรสถานศึกษา
- ร่วมกับครูจัดทำสื่อการจัดกิจกรรมการเรียนรู้
- ร่วมกับครูนิเทศก์กลุ่มอื่น และครูในการทำเครื่องมือวัดและประเมินผล
- เป็นเจ้าหน้าที่ของสถานศึกษา ในการดำเนินงานวัดผลปลายภาคเรียนตามหลักสูตรการศึกษาขั้นพื้นฐาน
- ประสานงาน และร่วมกับครูจัดกิจกรรมเสริมหลักสูตร กิจกรรมการเรียนรู้ชุมชน
- ร่วมกับครูพัฒนาวิธีการจัดกิจกรรมการเรียนรู้
- นิเทศติดตามและรายงานผลการจัดการเรียนรู้ของครูในกลุ่ม
- ร่วมวางแผนพัฒนาฝึกอบรมครู ให้มีทักษะความสามารถในการปฏิบัติหน้าที่อย่างมีประสิทธิภาพ
- จัดกิจกรรมการเรียนรู้แทนครูประจำบ้าน ในกรณีที่ครูประจำบ้านติดภารกิจ
- ร่วมประเมินผลการจัดกระบวนการเรียนรู้ของผู้เรียน/ผู้รับบริการ

๒. บทบาทหน้าที่ด้านการบริหารจัดการ

- จัดทำแผนการปฏิบัติงานการนิเทศประจำเดือนและรายภาคเรียน
- จัดทำบันทึกการปฏิบัติงานรายเดือนของครูนิเทศก์
- รวบรวม ตรวจสอบ ให้ข้อคิดเห็นรายงานการปฏิบัติงานของครูรายเดือน
- ร่วมกับครูจัดประชุมกรรมการ ศูนย์การเรียนรู้ฯ กรรมการกลุ่มกิจกรรมอื่น ๆ และประชาชนในชุมชนเพื่อร่วมวิเคราะห์ชุมชนและการจัดกิจกรรม
- ประชุมครูในกลุ่มรายเดือน เพื่อศึกษาวิเคราะห์ปัญหาแนวทางการแก้ไขและพัฒนา กิจกรรมร่วมกัน
- ตรวจสอบ กลั่นกรองการขออนุญาต การดำเนินงานโครงการอาหารกลางวัน
- ตรวจสอบ กลั่นกรองการขออนุญาตจัดหา วัสดุการเรียนการสอนสำหรับจัดกิจกรรม ของศูนย์การเรียนรู้ฯ
- ตรวจสอบ กลั่นกรองการเสนอโครงการต่าง ๆ ต่อสถานศึกษา
- วางแผนการใช้จ่ายงบประมาณที่ได้รับจัดสรรร่วมกับครูในกลุ่มและตรวจสอบ กลั่นกรองการขออนุมัติเบิกจ่ายงบประมาณการจัดกิจกรรม กศน.และกิจกรรมต่าง ๆ ที่ใช้งบประมาณ
- ตรวจสอบ กลั่นกรองการส่งหลักฐานการเรียน การอนุมัติจบหลักสูตร การออกหลักฐานทางการศึกษาของผู้เรียน
- ตรวจสอบ กลั่นกรองการลา และการปฏิบัติงานของครู
- เสนอการจัดทำแผนและรายละเอียดการขอปรับปรุงซ่อมแซมศูนย์การเรียนรู้ฯ
- นิเทศติดตามการปฏิบัติงานของครูในกลุ่ม ให้ดำเนินงานเป็นไปตามแผนงานโครงการประจำปี

๓. บทบาทหน้าที่ด้านการประสานงาน

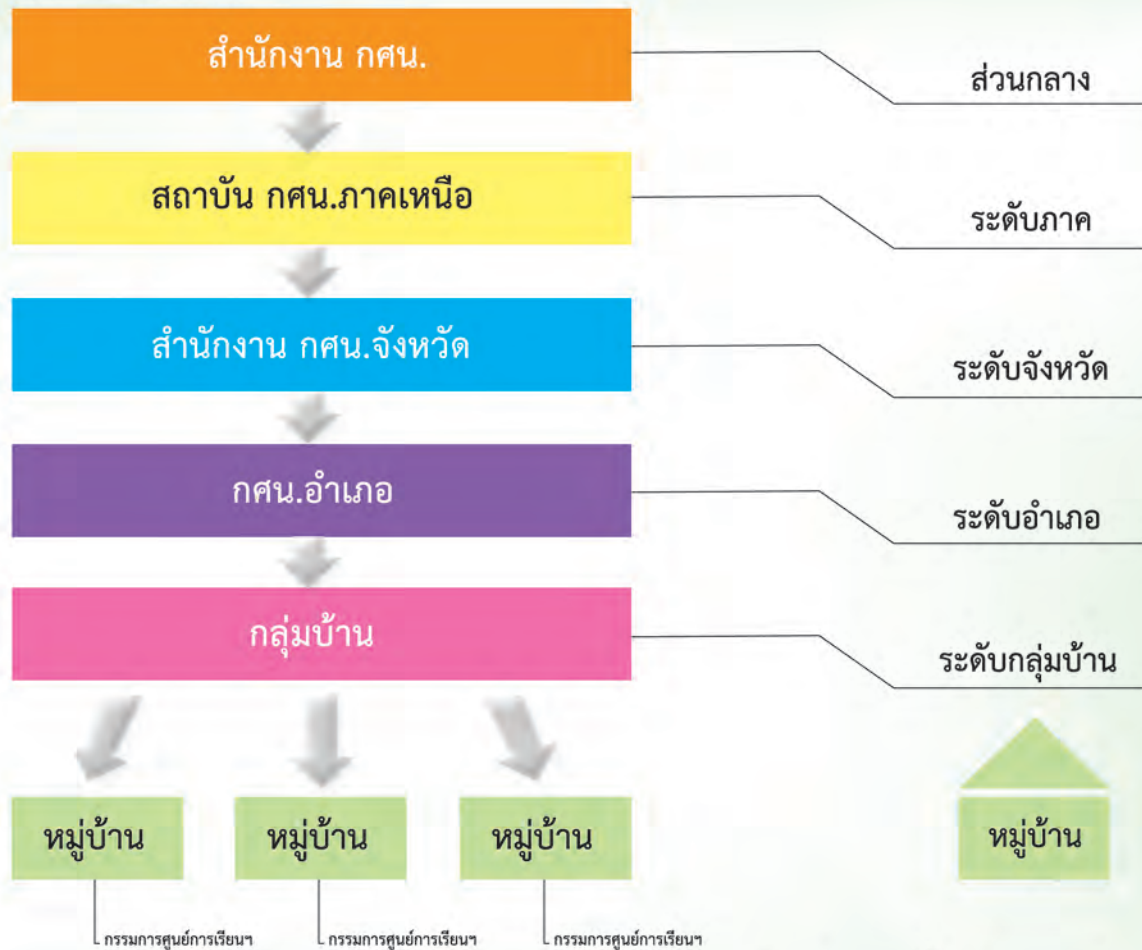
- ประสานงานหน่วยงานเครือข่ายภาครัฐ เอกชน มาร่วมจัดกิจกรรมในชุมชน
- ประสานงานหน่วยงาน เครือข่ายภาครัฐ เอกชนมาร่วมพัฒนาผู้เรียนและพัฒนาคุณภาพการศึกษา
- ทำหน้าที่เป็นผู้เชื่อมต่อการทำงานระหว่างชุมชน ครู และสถานศึกษา
- อำนวยความสะดวกในการสนับสนุนช่วยเหลือการจัดกิจกรรม และพัฒนาการเรียน การสอนจากหน่วยงานอื่นทั้งภาครัฐและเอกชน

คณะกรรมการประจำศูนย์การเรียนรู้ชุมชนชาวไทยภูเขา “แม่ฟ้าหลวง”

- ให้ข้อคิดเห็น และร่วมในการจัดกิจกรรมการเรียนรู้ของศูนย์การเรียนรู้ฯ
- ร่วมประชุมเพื่อทราบปัญหา แก้ไขปัญหา และการดำเนินงานของศูนย์การเรียนรู้ฯ
- ให้ความเห็นชอบในการจัดหาวัสดุ อุปกรณ์การศึกษา เสื้อผ้านักเรียนและอาหารกลางวัน
- ร่วมกิจกรรมต่าง ๆ ของศูนย์การเรียนรู้ฯ และกลุ่มบ้าน

การบริหารจัดการ ศูนย์การเรียนรู้ชุมชนชาวไทยภูเขา “แม่ฟ้าหลวง”

การบริหารจัดการศูนย์การเรียนรู้ชุมชนชาวไทยภูเขา “แม่ฟ้าหลวง” มีการจัดการ
ในแต่ละระดับ ดังนี้



ศูนย์การเรียนรู้ชุมชนชาวไทยภูเขา “แม่ฟ้าหลวง” มีการบริหารจัดการ ตั้งแต่ระดับหมู่บ้าน
ไปถึงระดับส่วนกลางดังนี้

หมู่บ้าน จารีตประเพณีของชนเผ่าแต่ละชุมชน จะเป็นกรอบแนวทางในการดำเนินกิจกรรม
การเรียนรู้ของครู โดยผู้นำและกรรมการหมู่บ้าน กรรมการศูนย์การเรียนรู้ชุมชนชาวไทยภูเขา
“แม่ฟ้าหลวง” ดูแล ตรวจสอบ การดำเนินกิจกรรมและมีครูนิเทศก์ เป็นผู้ติดตาม สนับสนุนการ
ปฏิบัติงานของครูประจำหมู่บ้าน

กลุ่มบ้าน จัดให้มีระบบบริหารลักษณะกลุ่มบ้าน กลุ่มละประมาณ ๔ - ๘ หมู่บ้าน หรือตาม
ความเหมาะสมของพื้นที่ โดยมีครูนิเทศก์รับผิดชอบดูแลให้การสนับสนุนครูประจำหมู่บ้านในกลุ่ม
เพื่อให้มีการนิเทศในกลุ่มและสนับสนุนช่วยเหลือซึ่งกันและกัน

ศูนย์การศึกษาออกระบบและการศึกษาตามอัธยาศัย (กศน.อำเภอ) กำกับ ดูแล ส่งเสริม
สนับสนุนการปฏิบัติงานของครู ครูนิเทศก์ ติดตามและรายงานผลการดำเนินงาน

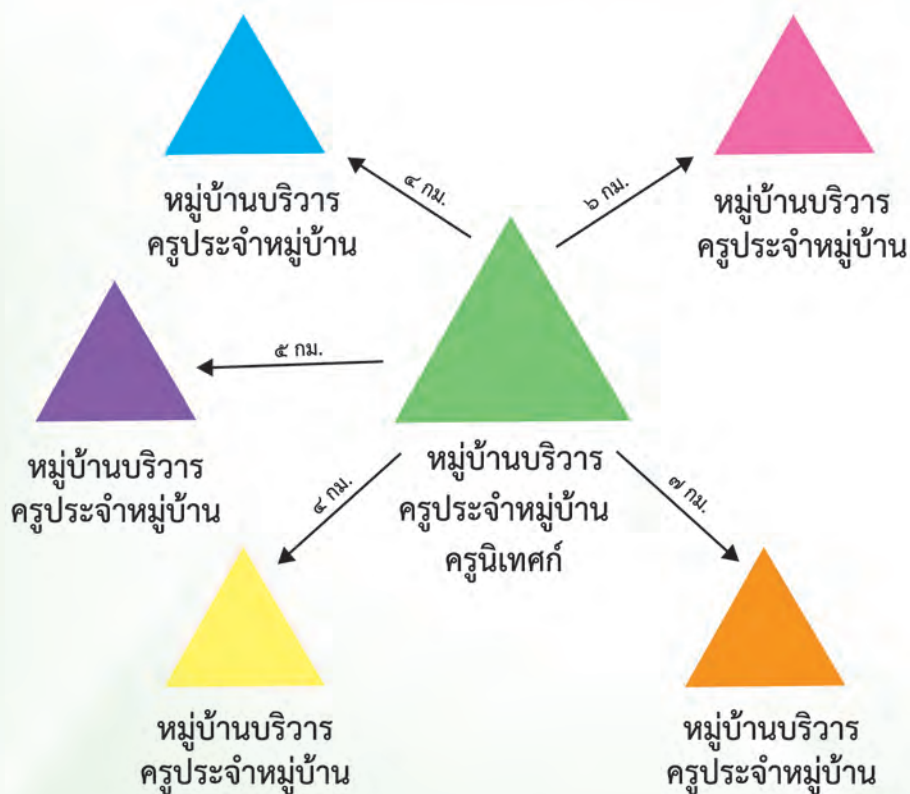
การบริหารจัดการศูนย์การเรียนรู้ชุมชนชาวไทยภูเขา “แม่ฟ้าหลวง”

สำนักงานส่งเสริมการศึกษานอกระบบและการศึกษาตามอัธยาศัยจังหวัด (สำนักงาน กศน.จังหวัด) รับผิดชอบด้านการวางแผน การบริหารบุคลากร กำกับ ดูแล ส่งเสริม สนับสนุนการดำเนินงานของครู ครูนิเทศก์ กศน.อำเภอ นิเทศ ติดตามและรายงานผลการดำเนินงาน

สถาบันพัฒนาการศึกษานอกระบบและการศึกษาตามอัธยาศัยภาคเหนือ (สถาบัน กศน.ภาคเหนือ) ส่งเสริม สนับสนุน ด้านวิชาการ สื่อการเรียนรู้ การพัฒนาบุคลากร ครู ครูนิเทศก์ ประสานงาน นิเทศ ติดตาม รายงานผล

สำนักงานส่งเสริมการศึกษานอกระบบและการศึกษาตามอัธยาศัย (สำนักงาน กศน.) กำหนดนโยบาย สนับสนุนงบประมาณ กำกับ ดูแลการดำเนินงานให้เป็นไปตามนโยบายและเป้าหมายที่ตั้งไว้

การบริหารศูนย์การเรียนรู้ชุมชนชาวไทยภูเขา “แม่ฟ้าหลวง”



การบริหารศูนย์การเรียนรู้ชุมชนชาวไทยภูเขา “แม่ฟ้าหลวง” จัดในรูปกลุ่มหมู่บ้าน (Cluster) มีศูนย์การเรียนรู้ฯ หมู่บ้านหลัก (Core Village) บริหาร ดูแล สนับสนุน นิเทศ ติดตามผลศูนย์การเรียนรู้ฯ บริวาร (Satellite Village) แต่ละกลุ่มมีหมู่บ้าน จะมีครูทำหน้าที่นิเทศ เรียกว่า “ครูนิเทศก์” ทำหน้าที่บริการ ดูแล สนับสนุน นิเทศติดตามผลศูนย์การเรียนรู้ฯ บริวารที่มีครูประจำหมู่บ้าน ปฏิบัติงานประจำศูนย์การเรียนรู้ฯ หมู่บ้านนั้น ๆ ในแต่ละศูนย์การเรียนรู้ฯ จะมีคณะกรรมการศูนย์การเรียนรู้ประจำหมู่บ้าน ซึ่งทำหน้าที่ส่งเสริม สนับสนุนการดำเนินงานของศูนย์การเรียนรู้ฯ

การบริหารจัดการงบประมาณ

ศูนย์การเรียนรู้ชุมชนชาวไทยภูเขา “แม่ฟ้าหลวง”

การดำเนินงานศูนย์การเรียนรู้ชุมชนชาวไทยภูเขา “แม่ฟ้าหลวง” เป็นกิจกรรมที่บูรณาการงบประมาณในการดำเนินงาน ซึ่งโดยหลักการ การจัดการศึกษากิจกรรมนี้เป็นการจัดการศึกษาชุมชนโดยครูและประชาชนกลุ่มเป้าหมายในชุมชน ซึ่งมีงบประมาณจากแหล่งงบประมาณหลายแผนงาน ดังนี้

๑. งบบุคลากร

เป็นงบประมาณสำหรับจัดจ้างบุคคลภายนอกทำหน้าที่ครูอาสาสมัครพื้นที่สูง นอกเหนือจากครูอาสาสมัครที่เป็นพนักงานราชการ งบประมาณแผนงานนี้หากมีเงินคงเหลือไม่สามารถใช้อย่างอื่นได้ ต้องนำส่งคืน สำนักงานส่งเสริมการศึกษานอกระบบและการศึกษาตามอัธยาศัย (กศน.) ซึ่งสถานศึกษาจะเบิกจ่ายเป็นค่าจ้างครูจาก สำนักงานส่งเสริมการศึกษานอกระบบและการศึกษาตามอัธยาศัย (กศน.)

๒. งบลงทุน (ค่าซ่อมแซมอาคาร และครุภัณฑ์ยานพาหนะ ศูนย์การเรียนรู้ฯ)

ค่าซ่อมแซมศูนย์การเรียนรู้ฯ เป็นงบสำหรับซ่อมแซมอาคารเรียนที่ได้รับจัดสรรจากสำนักงานส่งเสริมการศึกษานอกระบบและการศึกษาตามอัธยาศัย (กศน.) ใช้ซ่อมแซมปรับปรุงอาคารเฉพาะศูนย์การเรียนรู้ชุมชนชาวไทยภูเขา “แม่ฟ้าหลวง” เท่านั้นจะนำไปใช้อย่างอื่นไม่ได้ การจะได้รับการจัดสรรค่าซ่อมแซมดังกล่าว ต้องมีการจัดคำขอของงบประมาณต่อ สำนักงานส่งเสริมการศึกษานอกระบบและการศึกษาตามอัธยาศัย (กศน.) ล่วงหน้า ๑ ปีงบประมาณ โดยจะต้องแนบข้อมูลการขอซ่อมแซมพร้อมรายละเอียดการซ่อมแซม และประมาณการที่ได้รับการออกแบบจากเจ้าหน้าที่ออกแบบก่อสร้าง คือ ช่างโยธาหรือวิศวกรในพื้นที่รับรองรายการซ่อมแซม (ปร.๔,ปร.๕) สำหรับค่าครุภัณฑ์ ก็ดำเนินการขอเช่นเดียวกันกับค่าซ่อมแซม โดยแนบรูปแบบรายการครุภัณฑ์ประกอบคำขอ

๓. งบรายจ่ายอื่น

เป็นงบประมาณที่ สำนักงานส่งเสริมการศึกษานอกระบบและการศึกษาตามอัธยาศัย (กศน.) จัดสรรมาเฉพาะกิจ ให้ใช้เฉพาะรายการกิจกรรมที่ระบุมาเป็นครั้ง ๆ เช่น ค่าเสื้อผ้า และวัสดุการเรียนสำหรับเด็ก วิทยุเรียน ค่าพาหนะสำหรับครูในโครงการ กพด. และการพัฒนาครูและบุคลากร เป็นต้น สถานศึกษาและสำนักงานส่งเสริมการศึกษานอกระบบและการศึกษาตามอัธยาศัยจังหวัด รับผิดชอบในการจัดสรร และเบิกจ่ายตามระเบียบและหลักเกณฑ์ของกิจกรรมนั้น ๆ จะนำไปใช้อย่างอื่นไม่ได้

๔. งบดำเนินงาน

เป็นงบประมาณที่ สำนักงานส่งเสริมการศึกษานอกระบบและการศึกษาตามอัธยาศัย (กศน.) จัดสรรให้สำหรับจัดกิจกรรมการจัดการศึกษาชุมชน และการบริหารจัดการโครงการ โดยจัดสรรงบประมาณตามจำนวนกลุ่มเป้าหมายผู้เรียน ที่ไม่ใช่ผู้เรียนหลักสูตรการศึกษานอกระบบระดับการศึกษาขั้นพื้นฐาน ทั้งกลุ่มเด็กวัยเรียนและกลุ่มผู้ใหญ่

๕. งบอุดหนุน

๕.๑ งบอุดหนุนรายหัว เป็นงบประมาณที่ สำนักงานส่งเสริมการศึกษานอกระบบและการศึกษาตามอัธยาศัย (กศน.) จัดสรรให้สำหรับจัดการศึกษานอกระบบระดับการศึกษาขั้นพื้นฐาน เป็นค่าจัดการเรียนการสอน วัสดุการศึกษา กิจกรรมผู้เรียน และการบริหารจัดการสำหรับสถานศึกษา ที่จะใช้ในการจัดกิจกรรมที่เกี่ยวข้องกับผู้เรียน

๕.๒ งบอุดหนุน พัฒนาผู้เรียน เป็นงบประมาณที่ สำนักงานส่งเสริมการศึกษานอกระบบและการศึกษาตามอัธยาศัย (กศน.) จัดสรรให้สำหรับกิจกรรมพัฒนาผู้เรียน หลักสูตรการศึกษาขั้นพื้นฐานตามที่กระทรวงศึกษาธิการกำหนด จัดสรรตามรายหัวผู้เรียน ซึ่งสถานศึกษาหรือกลุ่มบ้านสามารถดำเนินการจัดกิจกรรมพัฒนาให้กับผู้เรียนได้ตามกรอบแนวทางการจัดกิจกรรมพัฒนาผู้เรียน ที่สำนักงานส่งเสริมการศึกษานอกระบบและการศึกษาตามอัธยาศัย (กศน.) กำหนด

๕.๓ งบอุดหนุนค่าหนังสือเรียนหลักสูตรการศึกษาขั้นพื้นฐาน สำนักงานส่งเสริมการศึกษานอกระบบและการศึกษาตามอัธยาศัย (กศน.) จัดสรรเป็นภาพรวมทั้งจังหวัด เพื่อให้สถานศึกษาจัดหาหนังสือเรียนให้นักเรียนยืมเรียน

๖. งบประมาณอาหารกลางวันสำหรับเด็กวัยเรียน

เป็นงบประมาณที่องค์กรปกครองส่วนท้องถิ่น เป็นผู้จัดตั้งงบประมาณ และจัดสรรให้สถานศึกษา (ศูนย์การศึกษานอกระบบและการศึกษาตามอัธยาศัยอำเภอ) ตามจำนวนเด็กวัยเรียน ในศูนย์การเรียนรู้ชุมชนชาวไทยภูเขา “แม่ฟ้าหลวง” ที่อยู่ในเขตพื้นที่ของ อบต.หรือเทศบาลแล้วแต่กรณี ซึ่งแต่ละศูนย์การเรียนรู้ฯ จะต้องแจ้งรายชื่อผู้เรียนไปยังสถานศึกษาก่อนสิ้นปีงบประมาณ เพื่อเสนอ อบต.หรือเทศบาล จัดตั้งงบประมาณและจัดสรรค่าอาหารกลางวัน โดยสถานศึกษาดำเนินการจัดหาอาหารกลางวันตามระเบียบพัสดุ และรายงานการใช้จ่ายงบประมาณ เมื่อสิ้นปีงบประมาณ

งบประมาณที่ได้รับจัดสรรจาก สำนักงานส่งเสริมการศึกษานอกระบบและการศึกษาตามอัธยาศัย (กศน.) หรือองค์กรปกครองส่วนท้องถิ่นแล้วแต่กรณี ให้สำนักงานส่งเสริมการศึกษานอกระบบและการศึกษาตามอัธยาศัยจังหวัด จัดสรรให้สถานศึกษา ดำเนินการเบิกจ่ายให้ถูกต้องตามแผนงานโครงการและกิจกรรมที่ระบุในรายการโอนเงินงบประมาณนั้น ๆ

การบริหารและใช้จ่ายงบประมาณ การจัดการศึกษาชุมชนของ
ศูนย์การเรียนรู้ชุมชนชาวไทยภูเขา “แม่ฟ้าหลวง”



การใช้จ่ายงบประมาณในการดำเนินงาน/จัดกิจกรรม
ศูนย์การเรียนรู้ชุมชนชาวไทยภูเขา “แม่ฟ้าหลวง”

งบดำเนินงาน ศูนย์การเรียนรู้ฯ (ค่าตอบแทน ใช้สอย วัสดุ)	งบอุดหนุนรายหัว (หลักสูตรการศึกษาขั้นพื้นฐานฯ กศน. ๒๕๕๑)	งบพัฒนาผู้เรียน (หลักสูตรการศึกษาขั้นพื้นฐานฯ กศน. ๒๕๕๑)
<ul style="list-style-type: none"> - กิจกรรมเด็กก่อนวัยเรียน - กิจกรรมการเรียนรู้ผู้ใหญ่ ๑) ฟัง-พูดภาษาไทยเพื่อการสื่อสารฯ ๒) ส่งเสริมการรู้หนังสือ ๓) การศึกษา/การเรียนรู้ต่อเนื่อง ๔) การเรียนรู้ตามอัธยาศัย 	<ul style="list-style-type: none"> - กิจกรรมการเรียนการสอน - วัสดุการเรียนการสอน - กิจกรรมเสริมหลักสูตร - บริหารจัดการของสถานศึกษา - อื่น ๆ <p>(ตามกรอบการจัดกิจกรรม/การใช้ งบประมาณที่ สนง.กศน. กำหนด)</p>	<ul style="list-style-type: none"> - กิจกรรมพัฒนาผู้เรียน - กิจกรรมปรับความรู้พื้นฐาน - กิจกรรมเสริมหลักสูตร - สอนเสริม - อื่น ๆ <p>(ตามกรอบการจัดกิจกรรม/การใช้ งบประมาณที่ สนง.กศน. กำหนด)</p>

การใช้จ่ายงบประมาณในการจัดกิจกรรม ศูนย์การเรียนรู้ฯ ทั้งในงบประมาณดำเนินงานและ งบอุดหนุน ของนักศึกษาและผู้เรียนในชุมชน ศูนย์การเรียนรู้ฯ ต้องได้รับการอนุมัติจัดสรรงบประมาณ และกรอบการดำเนินงานจาก สำนักงานส่งเสริมการศึกษานอกระบบและการศึกษาตามอัธยาศัย จังหวัด และสถานศึกษา ก่อนครูจึงจะสามารถดำเนินการได้

แนวทางการจัดกิจกรรมเสริมการเรียนรู้ ศูนย์การเรียนรู้ชุมชนชาวไทยภูเขา “แม่ฟ้าหลวง”

นอกเหนือจากการเรียนรู้ตามหลักสูตรต่าง ๆ แล้วศูนย์การเรียนรู้ฯ ยังต้องมีกิจกรรมเสริมเพื่อพัฒนาการเรียนรู้สำหรับผู้เรียนด้านต่าง ๆ เนื่องจากหลักของการจัดการศึกษาเพื่อชีวิตและสังคม ไม่ได้เน้น ให้ผู้เรียนในศูนย์การเรียนรู้ฯ นั่งเรียนหรือพบกลุ่มอยู่แค่ในห้องเรียน การที่ครูจะสามารถจัดกระบวนการเรียนรู้เพื่อให้บรรลุถึงหลักการดังกล่าว จึงต้องอาศัยการบูรณาการกิจกรรมเข้าด้วยกัน ทั้งกิจกรรมหลักที่เป็นภารกิจประจำและภารกิจงานตามโครงการพิเศษ อื่น ๆ เช่น การจัดโครงการอาหารกลางวัน การจัดกิจกรรม เกษตรเพื่ออาหารกลางวัน กิจกรรมจากเงินโครงการทุนการศึกษาเด็กสภาวะยากลำบากในเขตพื้นที่สูงภาคเหนือ เป็นต้น

การจัดโครงการอาหารกลางวัน

โครงการอาหารกลางวัน เป็นนโยบายของรัฐบาลที่ต้องการให้เด็กไทยได้รับสารอาหารที่มีคุณภาพ ให้อารมณ์แข็งแรงและเจริญเติบโตอย่างมีคุณภาพ โดยได้จัดสรรงบประมาณพร้อมกับอาหารเสริมนมให้เด็กนักเรียน ตั้งแต่ระดับก่อนปฐมวัย และระดับปฐมวัย (ชั้นประถมศึกษาปีที่ ๑) โดยจัดสรรงบประมาณเป็นเงินอุดหนุน ที่มีวัตถุประสงค์เฉพาะกิจกรรมผ่านมายังองค์กรปกครองส่วนท้องถิ่น ให้สถานศึกษาของรัฐบาลทุกสังกัด เฉพาะวันเปิดเรียนของสถานศึกษาใน สังกัดสำนักงานส่งเสริมการศึกษานอกระบบและการศึกษาตามอัธยาศัย (กศน.) และควรรนำโครงการอาหารกลางวัน มาบูรณาการให้เกิดการเรียนรู้ด้วย



การบริหารโครงการอาหารกลางวัน

ในรอบปีงบประมาณ สถานศึกษาแจ้งรายชื่อและจำนวนนักเรียนวัยเรียนแต่ละศูนย์การเรียนรู้ฯ ให้องค์กรปกครองส่วนท้องถิ่นตามระยะเวลาที่กำหนด เพื่อให้องค์กรปกครองส่วนท้องถิ่นเสนอตั้งงบประมาณอุดหนุนค่าอาหารกลางวันและอาหารเสริมนม โดยค่าอาหารกลางวัน องค์กรปกครองส่วนท้องถิ่น จะดำเนินการโอนเงินให้สถานศึกษาเป็นรายภาคเรียน (สำหรับอาหารเสริมนมองค์กรปกครองส่วนท้องถิ่นจะเป็นผู้ดำเนินการจัดซื้อให้ศูนย์การเรียนรู้ฯ ในพื้นที่)

การจัดกิจกรรมเกษตรเพื่ออาหารกลางวัน



กิจกรรมเกษตรเพื่ออาหารกลางวัน เป็นกิจกรรมเสริมหลักสูตรสำหรับผู้เรียนศูนย์การเรียนรู้ฯ ที่ครูสามารถบูรณาการเข้ากับการจัดการเรียนรู้ การบริหารจัดการทั้งโครงการอาหารกลางวันและร้านค้าสหกรณ์ได้

การบริหารโครงการอาหารกลางวัน

เป็นการเรียนรู้ที่ให้ผู้เรียนลงมือปฏิบัติจากการทำการเกษตร ทั้งการปลูกพืชและเลี้ยงสัตว์ เช่น ปลูกไม้ผล ปลูกไม้ดอก เพาะเห็ด การเลี้ยงไก่ เลี้ยงเป็ด เลี้ยงสุกร เลี้ยงปลา เลี้ยงกบ เลี้ยงจิ้งหรีด เป็นต้น



เกษตรเพื่ออาหารกลางวันเชื่อมโยงกับกิจกรรมร้านค้าสหกรณ์



การบริหารจัดการเกษตรเพื่ออาหารกลางวัน เน้นพืชผัก และสัตว์ที่ศูนย์การเรียนรู้ฯ จำเป็นและต้องการใช้เป็นอาหารสด การจัดซื้อผ่านร้านค้าในศูนย์การเรียนรู้ฯ จะช่วยให้กลุ่มและกิจการร้านค้าเข้มแข็งและเจริญเติบโตได้ดียิ่งขึ้น การนำผลผลิตทางการเกษตรที่ผู้เรียนทำกิจกรรมโครงการอาหารกลางวัน จะช่วยให้มีการหมุนเวียนสินค้าและเพิ่มรายได้ของร้านค้าสหกรณ์ อีกทั้งผู้เรียนได้เรียนรู้การทำบัญชีสหกรณ์

การจัดกิจกรรมเกษตรเพื่ออาหารกลางวัน

กิจกรรมจากเงินโครงการทุนการศึกษาเด็กสภาวะยากลำบากในเขตพื้นที่สูงภาคเหนือ ซึ่งเป็นพระราชเสาวนีย์ในสมเด็จพระนางเจ้าสิริกิติ์ พระบรมราชินีนาถ ในรัชกาลที่ ๙ ที่มีพระราชประสงค์จะให้เด็กด้อยโอกาสในถิ่นทุรกันดาร พื้นที่สูงของศูนย์การเรียนรู้ชุมชนชาวไทยภูเขา “แม่ฟ้าหลวง” ได้รับการศึกษาที่ดีมีคุณภาพ และให้ผู้เรียนมีคุณภาพชีวิตที่ดีขึ้น ตามพระราชเสาวนีย์ฯ เพื่อให้ผู้เรียนมีความตั้งใจเรียนหนังสือ พัฒนาการเรียนรู้ของตนเอง เป็นพลเมืองดี เป็นทุนให้เปล่าไม่มีเงื่อนไขผูกมัด

กลุ่มเป้าหมาย

ผู้เรียนเด็กและเยาวชนชาวเขาพื้นที่สูง ศูนย์การเรียนรู้ชุมชนชาวไทยภูเขา “แม่ฟ้าหลวง” ที่เรียนหลักสูตรการศึกษานอกระบบระดับการศึกษาขั้นพื้นฐาน และหลักสูตรประกาศนียบัตรอาชีพกศน. มีฐานะยากจน ขาดปัจจัยสนับสนุน และประสบปัญหายากลำบาก



การบริหารจัดการทุนการศึกษา

๑. สำนักงานส่งเสริมการศึกษานอกระบบและการศึกษาตามอัธยาศัย (กศน.) จัดสรรทุนการศึกษาและงบประมาณให้ สำนักงานส่งเสริมการศึกษานอกระบบและการศึกษาตามอัธยาศัยจังหวัด

๒. สำนักงานส่งเสริมการศึกษานอกระบบและการศึกษาตามอัธยาศัยจังหวัด พิจารณาจัดสรรทุนการศึกษาให้กับ ศูนย์การศึกษานอกระบบและการศึกษาตามอัธยาศัยอำเภอ/ตตสินผล และประกาศผลผู้ได้รับทุนการศึกษา/ดำเนินการมอบทุน/นิเทศติดตาม/รายงาน

๓. ศูนย์การศึกษานอกระบบและการศึกษาตามอัธยาศัยอำเภอ ชี้แจงครู ครูนิเทศก์ เรื่องแนวทางการขอรับทุนฯ /ตรวจสอบความถูกต้องของหลักฐานการสมัคร ก่อนส่งไปให้ สำนักงานส่งเสริมการศึกษานอกระบบและการศึกษาตามอัธยาศัยจังหวัด พิจารณาตตสินผลผู้ได้รับทุน/มอบทุน/นิเทศติดตาม/รายงาน

๔. ครูศูนย์การเรียนรู้ชุมชนชาวไทยภูเขา “แม่ฟ้าหลวง” และครูนิเทศก์ ประชาสัมพันธ์การรับสมัคร/จัดเวทีประชาคม/รับสมัคร/ตรวจสอบความถูกต้องของหลักฐานการสมัครก่อนส่งไปให้ ศูนย์การศึกษานอกระบบและการศึกษาตามอัธยาศัยอำเภอ/ดูแลให้คำแนะนำการใช้เงินทุนของผู้เรียน/นิเทศติดตาม/รายงาน

ทุนการศึกษากับการบูรณาการการเรียนรู้

เงินทุนการศึกษาที่ผู้เรียนได้รับนั้น เป็นเงินทุนที่ให้เปล่าไม่ได้มีเงื่อนไขผูกมัด เป็นเงินทุนที่ให้ผู้เรียน ที่เรียนในศูนย์การเรียนรู้ชุมชนชาวไทยภูเขา “แม่ฟ้าหลวง” ในการที่ครูจะบูรณาการทุนการศึกษากับการเรียนรู้ที่ครูจำเป็นต้องมีการวางแผนในการจัดการเรียนรู้ การวางแผนเงื่อนไข เพื่อให้ผู้เรียนได้ฝึกกระบวนการคิด ฝึกทักษะความรู้ด้านต่าง ๆ ตามที่หลักสูตรกำหนด เนื่องจากการจัดการเรียนรู้สำหรับชุมชนบนพื้นที่สูง สิ่งหนึ่งที่ครูยังขาด คือเรื่องของสื่อการเรียนรู้ งบประมาณเงินทุนจากโครงการฯ ดังกล่าว จึงทำหน้าที่เสมือนสื่อการเรียนรู้ไปในตัว

ทุนการศึกษาจะมีการจัดสรรต่อเนื่องทุกปี ควรหมุนเวียนจัดสรรให้ผู้เรียนแต่ละคนไม่ควรซ้ำกัน ซึ่งครูควรแจ้งการสมัครรับทุนให้ผู้เรียนทราบก่อนเปิดภาคเรียนประจำปีการศึกษา เพื่อเป็นเงื่อนไขที่จะช่วยกระตุ้นให้ผู้เรียนสนใจและตั้งใจในการเรียนรู้ ให้ความร่วมมือในการจัดกิจกรรมของชุมชน และศูนย์การเรียนรู้ฯ ช่วยเหลือกิจกรรมพัฒนาสังคมชุมชน และประพฤติปฏิบัติตนเองให้มีระเบียบวินัย มีความรับผิดชอบ

ครูอาจจะให้ผู้เรียนและผู้ปกครอง ร่วมกันเขียนโครงการในการใช้จ่ายเงินทุน เพื่อให้เงินทุนเกิดประโยชน์ต่อผู้เรียนและครอบครัวมากที่สุด การรวมกลุ่มเพื่อพัฒนาอาชีพ การทำผลิตภัณฑ์ของกลุ่มเพื่อนำไปจำหน่ายของผู้เรียนที่ได้รับทุน ซึ่งอาจจะส่งผลทำให้เงินทุนที่ได้รับ มีการเพิ่มพูนต่อยอดมากขึ้นจากโครงการของผู้เรียน แต่ถ้าหากผู้เรียนมีความจำเป็นต้องใช้เงินในครอบครัว ก็อาจจะนำไปใช้จ่ายได้แต่ควรผ่านการคิดวิเคราะห์การใช้จ่ายเงินทุนจากทั้งครู ผู้เรียน และผู้ปกครอง ซึ่งทั้งหมดนั้นก็จะเป็นกระบวนการเรียนรู้ของผู้เรียน ครู ผู้ปกครองและชุมชน



ในการทำกิจกรรมโดยใช้เงินจากโครงการทุนฯ ครูสามารถกำหนดให้ผู้เรียนที่ได้รับทุนจัดทำโครงการที่ใช้เงินทุนในการทำกิจกรรมเพื่อบูรณาการเข้ากับการเรียนรู้ เป็นกิจกรรมพัฒนาคุณภาพชีวิต (กพช.) ตามหลักสูตรการศึกษานอกระบบระดับการศึกษาขั้นพื้นฐาน พุทธศักราช ๒๕๕๑ ได้อีกทางหนึ่ง ซึ่งจะช่วยให้ครูสามารถจัดกิจกรรมการเรียนรู้แบบบูรณาการกับผู้เรียนได้มากขึ้น

แนวทางการส่งเสริมการเรียนรู้ในชุมชน

กิจกรรมกลุ่มในชุมชน เป็นการจัดกิจกรรมการเรียนรู้การศึกษาต่อเนื่องและการเรียนรู้ตามอัธยาศัย ในลักษณะการรวมกลุ่ม ทำกิจกรรมการเรียนรู้ร่วมกัน เพื่อสร้างสังคมแห่งการเรียนรู้ของชุมชน ตามศักยภาพของแต่ละคน โดยมีกระบวนการขั้นตอนการจัดกิจกรรมกลุ่มในชุมชน ดังนี้

๑. ครูศึกษาและสำรวจข้อมูลชุมชน เพื่อเข้าใจประเด็นปัญหา และความต้องการที่จำเป็นของชุมชนในลักษณะชุมชนเป็นโจทย์ปัญหาของครู ที่ต้องไปหาคำตอบจากชุมชนด้วยวิธีการที่หลากหลาย
๒. ครูจัดเวทีชุมชน นำเสนอข้อมูล ปัญหา และความต้องการที่จำเป็นของชุมชน ให้เวทีรับทราบข้อมูลและอภิปรายปัญหา สาเหตุ แนวทางแก้ไขร่วมกัน
๓. หาวิธีการแก้ไขด้วยการจัดตั้งกลุ่มกิจกรรม หรือแผนการเรียนรู้รายบุคคล
๔. คัดเลือกแต่งตั้งคณะกรรมการกลุ่มชุมชน ด้วยชุมชนเอง
๕. วางแผนการทำกิจกรรมกลุ่มหรือรายบุคคล
๖. การดำเนินกิจกรรมกลุ่มหรือรายบุคคล
๗. การสรุปผลการดำเนินงาน
๘. การขยายผลการดำเนินกิจกรรมกลุ่มและรายบุคคล

กิจกรรมการดำเนินการกลุ่มชุมชนหรือรายบุคคล ใช้หลักการดำเนินการโดย สมาชิกกลุ่มหรือรายบุคคล ครูเป็นที่ปรึกษา พี่เลี้ยง และ ผู้อำนวยการความสะดวกตลอดจนประสานงานการจัดหาวิทยากร แหล่งเรียนรู้ที่จะศึกษาดูงาน เพื่อให้เกิดการเรียนรู้ของสมาชิก และพัฒนาทักษะการทำงานของกิจกรรมชุมชน กิจกรรมนี้ครูอาจจะใช้วิธีการเทียบโอน หรือบูรณาการการศึกษาขั้นพื้นฐานของผู้เรียน ตามหลักสูตรการศึกษานอกระบบระดับการศึกษาขั้นพื้นฐาน พุทธศักราช ๒๕๕๑ ทั้งเป็นกิจกรรมต่อเนื่องรายวิชา หรือกิจกรรมพัฒนาคุณภาพชีวิตของผู้เรียนมากยิ่งขึ้น



ตัวอย่างกิจกรรมชุมชน

ด้านอาชีพ

- กลุ่มตีมีด
- กลุ่มพัฒนาข้าวไร่ชุมชน
- กลุ่มปลูกกาแฟ
- กลุ่มปลูกบุก
- กลุ่มแม่บ้านบริการชุมชน
- กลุ่มปลูกผักปลอดสารพิษ
- กลุ่มวิสาหกิจชุมชนสร้างป่าสร้างรายได้
- ฯลฯ

แนวทางการดำเนินงาน

ศูนย์การเรียนรู้ชุมชนชาวไทยภูเขา "แม่ฟ้าหลวง"

หน้า
๔๕

“เรียนรู้ร่วมกัน สร้างสรรค์ชุมชน”

แนวทางการส่งเสริมการเรียนรู้ในชุมชน



ด้านสังคม/วัฒนธรรม

- กลุ่มการเล่นพื้นบ้าน
- กลุ่มการทอผ้า
- กลุ่มการแปรรูปผลผลิตการเกษตร
- กลุ่มรักษ่าชุมชน
- ฯลฯ



ด้านทักษะชีวิต

- กลุ่มรักษาสภาพ
- กลุ่มประชาธิปไตย
- ฯลฯ



ตัวอย่างกิจกรรมกลุ่มในชุมชน ตามโครงการสร้างป่าสร้างรายได้

แนวทางการดำเนินงานสร้างป่า สร้างรายได้

ตามที่สมเด็จพระเทพรัตนราชสุดาฯ สยามบรมราชกุมารี เสด็จพระราชดำเนินทรงเยี่ยมราษฎร ในเขตภาคเหนือของประเทศไทย ในขณะที่พระองค์ทรงประทับเฮลิคอปเตอร์พระที่นั่ง พบว่าสภาพ ป่าในพื้นที่ถูกทำลายอย่างรุนแรงและขยายพื้นที่อย่างต่อเนื่อง ดังนั้นพระองค์จึงทรงมอบหมายให้ ข้าราชการบริพาร หาทางฟื้นฟูสภาพป่าดังกล่าว ในลักษณะที่อยู่ร่วมกับป่าได้อย่างเกื้อกูลและยั่งยืน กล่าวคือให้ชุมชนและประชาชน มีความรู้ ความเข้าใจและเกิดความตระหนักในการรักษาป่า สภาพป่า ให้เป็นแหล่งอาหารและแหล่งหารายได้อีกทั้งมีความปลอดภัยทางอาหารและอากาศ

การศึกษาเป็นแนวทางสำคัญในการสกัดคนให้มีความรู้ ความเข้าใจและเกิดความตระหนักใน การรักษาป่า อีกทั้งมีทักษะในการดำรงตน ภายใต้ความอุดมสมบูรณ์ของทรัพยากรธรรมชาติ และ สิ่งแวดล้อม โดยให้เริ่มจัดกิจกรรมการเรียนรู้จากศูนย์การเรียนรู้ชุมชน

วัตถุประสงค์

๑. เพื่อฟื้นฟูสภาพป่า
๒. เพื่อเสริมรายได้ ลดรายจ่าย
๓. เพื่อให้ชุมชนมีจิตสำนึกในการรักษาป่า
๔. เพื่อให้ชุมชนเข้มแข็ง

การสำรวจแปลงสร้างป่า

๑. ประชุมชาวบ้านเพื่อชี้แจงวัตถุประสงค์ ความเป็นมาและวิธีการดำเนินโครงการฯ
๒. ให้ชาวบ้านเสนอแปลงและตำแหน่งที่ตั้งอย่างคร่าว ๆ
๓. เดินลงแปลงเพื่อสำรวจความลาดชัน พิกัดและชนิดของดิน
๔. ประชุมผู้เข้าร่วมโครงการ (สมาชิก) เพื่อแลกเปลี่ยนเรียนรู้

ข้อมูลที่ได้จากการลงแปลงสำรวจ

จำแนกข้อมูลออกเป็น ๒ ประเภท คือ

- ๑) แปลงโล่งแจ้ง เน้นปลูกกล้วยและถั่วมะแฮะ เพื่อฟื้นฟูสภาพป่าโล่งแจ้ง ให้ฟื้นฟูเป็น สีเขียวโดยเร็วแล้ว ปลูกพืชหลักตามความต้องการ
- ๒) แปลงมีต้นไม้ร่มเงา เน้นการปลูกพืชท้องถิ่น เพื่อเป็นอาหารที่สามารถเจริญเติบโตได้ ในไร่ร่มไม้ เช่น ใบพลู ดอกนางแลว หัวบุก พริกไทย ดอกต้าง เป็นต้น โดยการนำ พืชป่ามาเป็นพืชบ้าน

หลักการสร้างป่า สร้างรายได้

หลักการสร้างป่าสร้างรายได้ ให้เป็นตามโครงการสร้างป่าธรรมชาติที่มีชั้นเรือนยอด ชั้นลด หลั่นลงมา ๔ - ๖ ระดับชั้น ในลักษณะการพึ่งพากัน ที่มีทั้งไม้ป่าและไม้เกษตรรวมอยู่ในแปลงเดียวกัน ตามแนวทางเกษตรยั่งยืนชนิดของพืช/ไม้

๑. ไม้ป่า เช่น สมอไทย สมอพิเภก มะขามป้อม สัก หวาย กล้วยป่า ต้นตำว ต้นค้อ ยางนา เนียง บุก ไบพลุ พะยูง และพืชตระกูลถั่ว เป็นต้น

๒. ไม้เกษตร เช่น กล้วย ถั่วมะแฮะ เงาะ ลำไย ลิ้นจี่ มะม่วง ขนุน เสาวรส อโวคาโด กาแฟ เป็นต้น

เรือนเพาะชำ

การใช้เรือนเพาะชำจะเป็นการส่งเสริมให้ผู้เรียน ผู้ปกครอง และครูสามารถจัดหาพันธุ์พืชต่าง ๆ โดยการสอน กระบวนการเพาะชำและการขยายพันธุ์พืชให้ผู้เข้าร่วมโครงการฯ ที่เริ่มจากสถานศึกษาแล้วขยายสู่ชุมชนตามแนวคิด “นำพืชป่า มาเป็นพืชบ้าน” อีกทั้งการเพาะกล้าไม้ในพื้นที่ จะเป็นการแก้ปัญหาจำนวน กล้าไม้ไม่เพียงพอหรือปัญหาการขนส่งถึงจุดพื้นที่เป้าหมาย

กลุ่มวิสาหกิจชุมชน สร้างป่า สร้างรายได้

ในแต่ละหมู่บ้านจะมีสมาชิกตั้งแต่ ๘ - ๑๕ คน จึงให้กลุ่มสมาชิก จัดทะเบียนเป็นกลุ่มวิสาหกิจชุมชนเพื่อให้กลุ่มฯ ดังกล่าวสามารถดำเนินการกิจกรรมต่าง ๆ ได้ รวมทั้งเพื่อขอรับความช่วยเหลือจากหน่วยงานทั้งภาครัฐและเอกชน รายได้กลุ่มฯ นี้ อาจประกอบด้วยกลุ่มย่อยต่าง ๆ เช่น กลุ่มเลี้ยงหมู ไก่ ปลา กลุ่มทอผ้าฯ เป็นต้น เพื่อหารายได้ระหว่างที่ต้นไม้เจริญเติบโต และให้ผลผลิตได้

นอกจากนี้ กลุ่มวิสาหกิจชุมชน ยังทำหน้าที่เสริมสร้างกฎระเบียบหรือข้อตกลงต่าง ๆ เพื่อให้มีการบริหารจัดการกลุ่มตามแนวทางประชาธิปไตย

บันทึกผลการเรียนรู้

ให้สมาชิกแต่ละราย แต่ละแปลง มีสมุดบันทึกการเรียนรู้เพื่อเป็นฐานข้อมูลแปลง รวมทั้งความก้าวหน้าในการจัดการแปลง เช่น ใครทำอะไร ที่ไหน เมื่อไร อย่างไร เท่าไร ซึ่งเป็นการเรียนรู้แบบบูรณาการทั้งภาษาไทย คณิตศาสตร์และวิทยาศาสตร์ การบันทึกการเรียนรู้ต้องต่อเนื่อง และเป็นปัจจุบัน

หลักฐานการศึกษา และการจัดการเรียนการสอน

ศูนย์การเรียนรู้ชุมชนชาวไทยภูเขา “แม่ฟ้าหลวง” เป็นรูปแบบการจัดกิจกรรมการศึกษาสำหรับชุมชนบนพื้นที่สูง ซึ่งต้องจัดทำเอกสารทางการศึกษา เช่นเดียวกับสถานศึกษาเพื่อให้สามารถตรวจสอบสืบค้น และเสนอให้ผู้อำนวยการสถานศึกษา ออกหลักฐานทางการศึกษาให้กับผู้เรียนในแต่ละหลักสูตรได้ ดังนี้

๑. ใบสมัคร

เอกสารหลักฐานการสมัครเรียนของผู้เรียนแต่ละหลักสูตร ให้ครูจัดทำและให้ผู้เรียน/ผู้ปกครอง/ครูเขียนใบสมัครเรียนเพื่อเป็นหลักฐาน

๒. ทะเบียนผู้เรียน

เป็นการจัดทำทะเบียนผู้เรียนในแต่ละหลักสูตร เพื่อเป็นหลักฐานทางการจัดกิจกรรม และการเรียนการสอน แยกเป็นทะเบียนผู้เรียนแต่ละประเภท ดังนี้

- ทะเบียนผู้เรียนเด็กก่อนวัยเรียน
- ทะเบียนผู้เรียนเด็กวัยเรียน
- ทะเบียนผู้เรียนผู้ใหญ่กลุ่มส่งเสริมทักษะการสื่อสารภาษาไทย
- ทะเบียนผู้เรียนผู้ใหญ่หลักสูตรส่งเสริมการรู้หนังสือ
- ทะเบียนผู้เรียนผู้ใหญ่หลักสูตรการศึกษานอกระบบระดับการศึกษาขั้นพื้นฐาน พุทธศักราช ๒๕๕๑ จำแนกเป็นระดับประถมศึกษา ระดับมัธยมศึกษาตอนต้นและระดับมัธยมศึกษาตอนปลาย
- ทะเบียนผู้เรียนการศึกษาต่อเนื่องในแต่ละกิจกรรม
- ทะเบียนสมาชิกกลุ่มกิจกรรมชุมชน

การจัดทำทะเบียนผู้เรียนให้จัดทำเป็นรายกิจกรรม รายภาคเรียน รายปีการศึกษา หรือรายปีงบประมาณ ซึ่งขึ้นอยู่กับลักษณะของกิจกรรมและหลักสูตร

๓. แบบบันทึกการจัดกิจกรรมการเรียนรู้ และผู้เข้าร่วมกิจกรรมในแต่ละหลักสูตร

๔. สมุดประจำตัวผู้เรียน หลักสูตรการศึกษานอกระบบระดับการศึกษาขั้นพื้นฐาน

สมุดประจำตัวผู้เรียน ตามหลักสูตรการศึกษานอกระบบระดับการศึกษาขั้นพื้นฐาน พุทธศักราช ๒๕๕๑ ทั้งกลุ่มเด็กวัยเรียนและกลุ่มผู้ใหญ่ เป็นการบันทึกรายละเอียดข้อมูลผู้เรียน ได้แก่ ข้อมูลพื้นฐานตามทะเบียนราษฎร์ หรือทะเบียนควบคุมพื้นที่ของผู้เรียน รายวิชาที่เรียนในแต่ละภาคเรียน ผลการเรียน บันทึกการทำกิจกรรมพัฒนาคุณภาพชีวิตตามหลักสูตร ซึ่งให้ใช้สมุดประจำตัวผู้เรียนตามฟอร์มที่ สำนักงานส่งเสริมการศึกษานอกระบบและการศึกษาตามอัธยาศัย กำหนดโดยครูบันทึกข้อมูล ผลการเรียน และเสนอให้นายทะเบียนและผู้อำนวยการสถานศึกษา อนุมัติผลการเรียนเป็นรายภาคเรียน

๕. แบบรายงานผลการเรียนประจำภาคเรียน

แบบรายงานผลการเรียนประจำภาคเรียน เป็นแบบเสนอขออนุมัติผลการเรียนของผู้เรียน/ นักศึกษาหลักสูตรการศึกษานอกระบบระดับการศึกษาขั้นพื้นฐาน พุทธศักราช ๒๕๕๑ ที่ผู้เรียน ลงทะเบียนเรียนและ เข้ารับการประเมินผลการเรียน ระบุคะแนนที่ทดสอบ และระดับผลการเรียน เพื่อเสนอให้นายทะเบียนตรวจสอบ และเสนอให้ผู้ว่าราชการสถานศึกษาอนุมัติผลการเรียน พร้อมกับนำมากรอกลงในสมุดประจำตัวผู้เรียน

๖. แบบบันทึกกิจกรรมพัฒนาคุณภาพชีวิต

แบบบันทึกกิจกรรมพัฒนาคุณภาพชีวิต ตามหลักสูตรการศึกษานอกระบบระดับการศึกษาขั้นพื้นฐาน พุทธศักราช ๒๕๕๑ ประกอบด้วยเอกสาร ๓ ส่วน ได้แก่

๖.๑ แบบเสนอขอจัดกิจกรรมรายบุคคล/หรือรายกลุ่ม เป็นแบบเสนอขอจัดกิจกรรม ที่ผู้เรียน/ครูเสนอให้ผู้ว่าราชการสถานศึกษาอนุมัติให้ทำกิจกรรม ตามหลักเกณฑ์ การจัดกิจกรรมพัฒนาคุณภาพชีวิตของหลักสูตรฯ

๖.๒ แบบบันทึกกิจกรรมพัฒนาผู้เรียน เป็นการบันทึกและประเมินผลการจัดกิจกรรม โดยครู

๖.๒ แบบรายงานผลการจัดกิจกรรมพัฒนาคุณภาพผู้เรียน เป็นแบบรายงานที่ครู รวบรวมผลการประเมินการทำกิจกรรมพัฒนาผู้เรียนเป็นรายกลุ่ม เสนอให้ผู้ว่าราชการ สถานศึกษาอนุมัติ ผลกิจกรรมพัฒนาผู้เรียน เพื่อนำไปบันทึกลงในสมุดประจำตัว ผู้เรียนของแต่ละคน

๗. แบบรายงานการจบหลักสูตร

รายงานการจบหลักสูตร เป็นการจัดทำรายงานเฉพาะผู้จบหลักสูตรรายภาคเรียน ประกอบ กับสมุดประจำตัวผู้เรียน เพื่อนำเสนอให้นายทะเบียนตรวจสอบ และเสนอให้ผู้ว่าราชการสถานศึกษา อนุมัติการจบหลักสูตรของผู้เรียนในแต่ละระดับ เพื่อให้ให้นายทะเบียนออกหลักฐานทะเบียนผล การเรียน แต่ละระดับ และ ใบประกาศนียบัตรสำเร็จการศึกษาของผู้เรียนแต่ละราย

การประสานงานภาคีเครือข่าย /การทำงานอย่างมีส่วนร่วม

การจัดกิจกรรม หรือจัดกระบวนการเรียนรู้ของศูนย์การเรียนรู้ชุมชนชาวไทยภูเขา “แม่ฟ้าหลวง” ซึ่งเป็นหลักการใช้ชุมชนเป็นฐาน และการส่งเสริมการเรียนรู้ตลอดชีวิต ดังนั้น สารการเรียนรู้ที่จำเป็นต่อการดำรงชีวิต จึงเป็นเนื้อหาสาระที่ค่อนข้างกว้างขวาง ดังกิจกรรมที่เป็นแนวทางให้ครูได้จัดการศึกษาทั้งการส่งเสริมการรู้หนังสือ การศึกษาขั้นพื้นฐาน การศึกษาต่อเนื่อง ทักษะการเรียนรู้ในการดำรงชีวิต ฯลฯ ซึ่งกิจกรรมที่หลากหลายเหล่านี้ ครูจำเป็นต้องสรรหาภาคีเครือข่ายที่ร่วมคิด ร่วมสนับสนุน ด้านทรัพยากรบุคคล วัสดุ ครุภัณฑ์ งบประมาณ และด้านวิชาการ

การประสานงานและร่วมทำงานกับภาคีเครือข่าย จะทำให้การทำงานของครูเป็นไปอย่างมีประสิทธิภาพ และเป็นประโยชน์ต่อกลุ่มเป้าหมายและชุมชนมากยิ่งขึ้น อีกทั้งภาคีเครือข่ายซึ่งเป็นทั้งภาครัฐ ภาคเอกชน หรือแม้แต่บุคคล (เช่น ภูมิปัญญา ประชาชนชาวบ้าน ชุมชน อาจมีความรู้ ความชำนาญในสาขาใดสาขาหนึ่ง) ที่เราสามารถเชื่อมโยงหรือประสานทำงานร่วมกันและกัน ได้ดียิ่งขึ้น



ตัวอย่างโครงการพัฒนาเด็กและเยาวชนในถิ่นทุรกันดาร ในพระราชดำริของสมเด็จพระเทพรัตนราชสุดาฯ สยามบรมราชกุมารี ที่ทรงสนับสนุนทั้งด้านกิจกรรม (สุขอนามัยและโภชนาการ การศึกษา อาชีพ การอนุรักษ์วัฒนธรรมประเพณี การอนุรักษ์ทรัพยากรธรรมชาติและสิ่งแวดล้อม) และการพัฒนาครู ทำให้การทำงานของครูเป็นไปอย่างมีประสิทธิภาพและการสร้างขวัญกำลังใจอย่างดียิ่ง

นอกจากนี้ ในพื้นที่สูงต่าง ๆ มักมีโครงการที่สนับสนุนการทำงานของศูนย์การเรียนรู้ชุมชนชาวไทยภูเขา “แม่ฟ้าหลวง” ตัวอย่างเช่น โครงการพระราชดำริ โครงการหลวง สถาบันพัฒนาพื้นที่สูง (โครงการถ่ายทอดและขยายผลความรู้โครงการหลวง) หน่วยงานด้านเกษตร หน่วยงานด้านพลังงาน หน่วยงานด้านสื่อดิจิทัล ฯลฯ ต่าง ๆ เหล่านี้ ครูและครูนิเทศก์ จำเป็นต้องสร้างและทำงานร่วมกับภาคีเครือข่ายอย่างต่อเนื่องตลอดไป



การนิเทศ ติดตามและรายงานผล

การนิเทศงานจัดกิจกรรมศูนย์การเรียนรู้ชุมชนชาวไทยภูเขา “แม่ฟ้าหลวง” นั้นเป็นเรื่องที่จำเป็นเพราะจะช่วยให้การดำเนินงานได้พัฒนาขึ้น ทั้งนี้เนื่องจากการนิเทศจะเป็นการช่วยเหลือ แนะนำ ให้คำปรึกษาแก่ครู ในการปฏิบัติงานเพื่อแก้ไขปัญหา อุปสรรคต่าง ๆ ที่เกิดขึ้นให้เบาบางลงหรือหมดสิ้นไป ทั้งยังเป็นการกระตุ้นให้ครูเกิดความตระหนักและรับผิดชอบในการปฏิบัติงาน ตลอดจนเป็นการเสนอแนะให้ความรู้ความเข้าใจด้านต่าง ๆ ในการดำเนินงาน การจัดกิจกรรมศูนย์การเรียนรู้ชุมชนชาวไทยภูเขา “แม่ฟ้าหลวง” อันจะเป็นผลทำให้เกิดการพัฒนางานให้มีคุณภาพยิ่ง ๆ ขึ้นไป

การจัดกิจกรรมศูนย์การเรียนรู้ชุมชนชาวไทยภูเขา “แม่ฟ้าหลวง” จะมีระบบการนิเทศและรายงานผลเพื่อให้ข้อเสนอแนะ ให้กำลังใจ และร่วมกันแก้ไขปัญหาพัฒนาการจัดกิจกรรมของศูนย์การเรียนรู้ชุมชนชาวไทยภูเขา “แม่ฟ้าหลวง” ร่วมกับครู ดังนี้

๑.ครูนิเทศก์ เป็นผู้นิเทศการดำเนินการศูนย์การเรียนรู้ชุมชนชาวไทยภูเขา “แม่ฟ้าหลวง” ภายในกลุ่มที่รับผิดชอบเป็นประจำตลอดเดือนทุกศูนย์การเรียนรู้ฯ โดยจัดทำแผนการนิเทศเป็นรายเดือนเสนอให้อำนาจการสถานศึกษาอนุญาตแผนการนิเทศ ครูนิเทศก์จะช่วยครูออกแบบกิจกรรม ให้คำแนะนำ แก้ไขปัญหาร่วมกัน และช่วยจัดกิจกรรมที่เกี่ยวข้อง

๒.กศน.อำเภอ โดยผู้อำนวยการสถานศึกษาหรือผู้ที่รับมอบหมาย นิเทศติดตามการจัดกิจกรรมใน ศูนย์การเรียนรู้ฯ ให้คำแนะนำ ประเมินผลการดำเนินงาน และแก้ปัญหาร่วมกับครูนิเทศก์และครู

๓.สำนักงาน กศน.จังหวัด โดยผู้อำนวยการหรือผู้ได้รับมอบหมาย นิเทศติดตามการจัดกิจกรรมใน ศูนย์การเรียนรู้ฯ ให้คำแนะนำ ประเมินผลการดำเนินงานและแก้ปัญหาร่วมกับครู ครูนิเทศก์และบุคลากรของสถานศึกษา

๔.สถาบัน กศน.ภาคเหนือ ทำหน้าที่วิจัย นิเทศติดตามประเมินช่วยเหลือสนับสนุนงานด้านวิชาการให้กับครู และสถานศึกษา เพื่อพัฒนาคุณภาพการจัดการศึกษาศูนย์การเรียนรู้ชุมชนชาวไทยภูเขา “แม่ฟ้าหลวง”

การนิเทศงานจัดกิจกรรมศูนย์การเรียนรู้ชุมชนชาวไทยภูเขา “แม่ฟ้าหลวง” นั้นต้องตั้งอยู่บนแนวคิดของการมีส่วนร่วมและการประเมินตนเอง การนิเทศนั้นจะเป็นการทำงานร่วมกันทั้งผู้บริหาร ผู้นิเทศและผู้รับการนิเทศ เพื่อร่วมกันแก้ไข ปัญหาอุปสรรคต่าง ๆ ในการดำเนินงานให้เป็นไปอย่างมีประสิทธิภาพ ทั้งนี้การนิเทศอาจทำได้ ๒ รูปแบบ คือ การนิเทศภายในและการนิเทศจากภายนอก (คู่มือการนิเทศงานการศึกษาบนพื้นที่สูง ๒๕๔๔ : ๑๓)

การนิเทศภายใน



การนิเทศภายใน หมายถึง กระบวนการทำงานที่บุคลากรในสถานศึกษาร่วมมือกันจัดทำขึ้นเพื่อพัฒนาบุคลากรผู้ปฏิบัติงานให้มีความรู้ ความเข้าใจ มีทักษะและเจตคติในการปฏิบัติงาน ซึ่งการรายงานผลการนิเทศภายในอาจใช้แบบฟอร์มตามที่สถานศึกษากำหนด ซึ่งการนิเทศอาจเริ่มจากครูกับชาวบ้าน ร่วมกันนิเทศ ครูภายในกลุ่มหมู่บ้านนิเทศกันเอง ครูนิเทศกับนิเทศกลุ่มบ้าน หรือการไขว้สลับกันของกลุ่มบ้าน

การนิเทศภายนอก



การนิเทศภายนอก หมายถึง การนิเทศที่บุคลากรอื่น ๆ นอกสถานศึกษา เช่น สำนักงานส่งเสริมการศึกษานอกระบบและการศึกษาตามอัธยาศัยจังหวัด สถาบันพัฒนาการศึกษานอกระบบและการศึกษาตามอัธยาศัยภาคเหนือ สำนักงานส่งเสริมการศึกษานอกระบบและการศึกษาตามอัธยาศัย (กศน.) หรือบุคลากรจากหน่วยงานต่าง ๆ ที่เกี่ยวข้องกับการนิเทศได้มานิเทศ ดูแล แนะนำ ชี้แนะและพัฒนางานตามหลักการทฤษฎี ซึ่งแต่ละหน่วยงานก็จะมีแบบรายงานการนิเทศที่แตกต่างกันออกไป

การนิเทศ เป็นกระบวนการพัฒนาการจัดกิจกรรมศูนย์การเรียนรู้ชุมชนชาวไทยภูเขา “แม่ฟ้าหลวง” ผลหรือข้อมูลจากการนิเทศในทุกระดับ เมื่อดำเนินการเสร็จสิ้นจะต้องรายงานต่อผู้เกี่ยวข้องทราบทุกครั้ง เพื่อข้อมูลเหล่านั้นจะใช้ในการประกอบการตัดสินใจ และเป็นข้อมูลในการพัฒนาการจัดการศึกษานพื้นที่สูง ต่อไป

การรายงานผล

เป็นการรายงานสรุปผลจากการนิเทศ ติดตาม การจัดกิจกรรมของครูในศูนย์การเรียนรู้ฯ ประจำเดือน และนำเสนอผู้อำนวยการสถานศึกษาทราบ ทั้งนี้ในการปฏิบัติงานในเดือนต่อไป ครูนิเทศก์ และครู (ประจำบ้าน) ควรนำข้อเสนอแนะ และแนวทางในการพัฒนางานมาเป็นประเด็นในการประชุมกลุ่มเพื่อร่วมกันหาแนวทางแก้ไขเพื่อพัฒนางานให้มีประสิทธิภาพต่อไป โดยอาจแบ่งการรายงานผลออกเป็น ๓ ลักษณะ ดังต่อไปนี้

๑. การรายงานเพื่อทราบ เช่น รายงานผลการปฏิบัติงานประจำเดือน/รายไตรมาส/ประจำปี ฯลฯ
๒. การรายงานเพื่ออนุมัติ เช่น รายงานการจัดกิจกรรม รายงานอนุมัติผลการเรียน ฯลฯ
๓. การรายงานเพื่อพัฒนา เช่น รายงานการวิจัยชั้นเรียน ฯลฯ

ซึ่งผลของการรายงานที่จะก่อให้เกิดประโยชน์ในการพัฒนางานมากที่สุด ครูต้องใช้แนวทางการแก้ไขหรือข้อเสนอแนะจากผู้บริหารสถานศึกษา และผู้เกี่ยวข้อง เพื่อนำมาปรับปรุงในการจัดกิจกรรมในครั้งต่อไป



เอกสารอ้างอิง

- กรมการศึกษานอกโรงเรียน. นโยบายการศึกษานอกโรงเรียนสำหรับชุมชนบนพื้นที่สูง.
ลำปาง: ฝ่ายเทคโนโลยีทางการศึกษา ศูนย์การศึกษานอกโรงเรียนภาคเหนือ. ๒๕๓๘.
กระทรวงการพัฒนาสังคมและความมั่นคงของมนุษย์. แผนแม่บทการพัฒนากลุ่มชาติพันธุ์ใน
ประเทศไทย (พ.ศ.๒๕๕๘-๒๕๖๐). [http://www.harvardasia.co.th/wpcontent/
uploads/๒๐๑๖/๐๙/๕๐๓.pdf](http://www.harvardasia.co.th/wpcontent/uploads/๒๐๑๖/๐๙/๕๐๓.pdf). ค้นเมื่อวันที่ ๒๑ มิถุนายน ๒๕๖๑. ๒๕๕๗.
สำนักงานการศึกษานบนพื้นที่สูง. คู่มือนิเทศงานการศึกษานบนพื้นที่สูง. ลำปาง: ศูนย์การศึกษานอก
โรงเรียน ภาคเหนือ. ๒๕๔๔.
สำนักงานส่งเสริมการศึกษานอกระบบและการศึกษาตามอัธยาศัย. คู่มือการดำเนินงาน
หลักสูตรการศึกษานอกระบบระดับการศึกษาขั้นพื้นฐาน พุทธศักราช ๒๕๕๑
(ฉบับปรับปรุง พุทธศักราช ๒๕๕๕) (พิมพ์ครั้งที่ ๒). กรุงเทพฯ: รังสีการพิมพ์. ๒๕๕๕.
สำนักงานโครงการสมเด็จพระเทพรัตนราชสุดาฯ สยามบรมราชกุมารี. คู่มือการปฏิบัติงาน
โครงการสร้างป่าสร้างรายได้. พิษณุโลก: หจก.โรงพิมพ์ตระกูลไทย. ๒๕๕๗.
สถาบันวิจัยเกษตรที่สูง. บทสรุปผู้บริหาร ยุทธศาสตร์การวิจัยรายประเด็นด้านพื้นที่สูง. ๒๕๕๙.
ศูนย์การศึกษานอกโรงเรียนภาคเหนือ. ศูนย์การเรียนรู้ชุมชนชาวไทยภูเขา “แม่ฟ้าหลวง”.
ลำปาง: ศูนย์การศึกษานอกโรงเรียนภาคเหนือ. ๒๕๔๙.
ศูนย์การศึกษานอกโรงเรียนภาคเหนือ. แนวทางการดำเนินงานการจัดการศึกษานอกโรงเรียน
สำหรับ ชุมชนบนพื้นที่สูง. ลำปาง: กิจเสรีการพิมพ์. ๒๕๔๖.
ศุภกร ศรีศักดิ์ดา. เอกสารประกอบการบรรยายคู่มือ ศศช. ๒๕๖๑.



รายชื่อคณะทำงานจัดทำ แนวทางการดำเนินงานศูนย์การเรียนรู้ชุมชนชาวไทยภูเขา “แม่ฟ้าหลวง”

ที่ปรึกษา

๑. นายกฤตชัย อรุณรัตน์
๒. ดร.วิเลขา ลีสุวรรณ
๓. ดร.สุรพงษ์ ไชยวงศ์
๔. นายจำเริญ มุลฟอง

เลขาธิการ กศน.

รอง เลขาธิการ กศน.

ที่ปรึกษาสำนักงาน กศน.ประจำภาคเหนือ

ผู้อำนวยการ สถาบัน กศน.ภาคเหนือ

คณะทำงานพิจารณา ครั้งที่ ๑

๑. ดร.วิเลขา ลีสุวรรณ
๒. นายศุภกร ศรีศักดิ์ดา
๓. นายเรวัตม์ สุธรรม
๔. ดร.สุรพงษ์ ไชยวงศ์
๕. นายจำเริญ มุลฟอง
๖. นายปณณพงศ์ ท้าวอาจ
๗. นายปราโมทย์ หมุ่มพยัคฆ์
๘. นายนิมิตร หงสนันท์
๙. นางมุกดาวรรณ กันทะวงศ์
๑๐. นายเชิงชาย อุดอ้าย
๑๑. นายสมชาย เต็ดขาด
๑๒. นายสุรพล วงศ์หวั่น
๑๓. นายธีรพงษ์ ดวงแก้ว
๑๔. นายเจริญ ธรรมบัณฑิต
๑๕. นางวิไลลักษณ์ สุขสาย
๑๖. นายอาทิตย์ โคนมูล
๑๗. ว่าที่ ร.ต.วินัย จอยศิริ
๑๘. นางคณินนิตย์ วันนิตย์
๑๙. นายศุภชัยภูฏ์ หลีกเมือง
๒๐. นายพจนารถ นุกุลคาม
๒๑. นางประภาศรี จารุเศรษฐี

รองเลขาธิการ กศน. สำนักงาน กศน.

ผู้อำนวยการ สำนักงาน กศน. จังหวัดเชียงใหม่

ข้าราชการบำนาญ

ที่ปรึกษาสำนักงาน กศน.ประจำภาคเหนือ

ผู้อำนวยการ สถาบัน กศน.ภาคเหนือ

ผู้อำนวยการสำนักงาน กศน. จังหวัดน่าน

ผู้อำนวยการ กศน.อำเภอบ่อเกลือ จังหวัดน่าน

ผู้อำนวยการ กศน.อำเภอเฉลิมพระเกียรติ จังหวัดน่าน

ครูนิเทศก์ กศน.อ.บ่อเกลือ จังหวัดน่าน

ครูนิเทศก์ กศน.อ.เฉลิมพระเกียรติ จังหวัดน่าน

รองผู้อำนวยการ สำนักงาน กศน.จังหวัดลำปาง

ผู้อำนวยการ สำนักงาน กศน. จังหวัดพะเยา

ร.ก.ผู้อำนวยการ กศน.อำเภอคุระบุรี จังหวัดพังงา

ผู้อำนวยการ กศน.อำเภออมก๋อย จังหวัดเชียงใหม่

ผู้อำนวยการ กศน.อำเภอแม่แจ่ม จังหวัดเชียงใหม่

ครูนิเทศก์ กศน.อำเภออมก๋อย จังหวัดเชียงใหม่

ครูนิเทศก์ กศน.อำเภอแม่แจ่ม จังหวัดเชียงใหม่

รองผู้อำนวยการ สำนักงาน กศน. จังหวัดเชียงราย

ผู้อำนวยการ สำนักงาน กศน. จังหวัดเพชรบุรี

รองผู้อำนวยการ สำนักงาน กศน. จังหวัดตาก

ร.ก.ผู้อำนวยการ กศน.อำเภอพบพระ จังหวัดตาก

๒๒. นางรัตนภรณ์ มะกรูดอินทร์
๒๓. นายจุลจักร กัลยาณะ
๒๔. นายกุศิก กุญสุวรรณ
๒๕. นางสาวนงคริ์กษ คุณความดี
๒๖. นางสาวสิริดี ประเสริฐสิทธิ์
๒๗. นายมาโนช ดวงเกษมสุข
๒๘. นายจำนง กล่อมแก้ว
๒๙. นายพงศ์ศักดิ์ ชัยยา
๓๐. นายสนั่น ก้างยาง
๓๑. นายนุวา ไพโรสาราญรุ่ง
๓๒. นายพนม ศรีเรือน
๓๓. ว่าที่ ร.ต.จิรัชย์ บุรณฤทธิทวี
๓๔. นายบรรจง ไคร้บุญโต
๓๕. นายณัฐพงษ์ เขมน้อย
๓๖. นางณิชากร เมตาภรณ์
๓๗. นายสมโภช จันทรวงศ์
๓๘. นายรักษก อภิวงค์คำ

- รก.ผู้อำนวยการ กศน.อำเภอแม่ระมาด จังหวัดตาก
- รก.ผู้อำนวยการ กศน.อำเภออุ้มผาง จังหวัดตาก
- ครูนิเทศก์ กศน.อำเภอพบพระ จังหวัดตาก
- ครูนิเทศก์ กศน.อำเภอแม่ระมาด จังหวัดตาก
- ครูนิเทศก์ กศน.อำเภอท่าสองยาง จังหวัดตาก
- ครูนิเทศก์ กศน.อำเภอท่าสองยาง จังหวัดตาก
- ผู้อำนวยการสำนักงาน กศน. จังหวัดแม่ฮ่องสอน
- ผู้อำนวยการ กศน.อำเภอแม่สะเรียง จังหวัดแม่ฮ่องสอน
- ครูนิเทศก์ กศน.อำเภอแม่สะเรียง จังหวัดแม่ฮ่องสอน
- ครูนิเทศก์ กศน.อำเภอสบเมย จังหวัดแม่ฮ่องสอน
- ครูนิเทศก์ กศน.อำเภอแม่สะเรียง จังหวัดแม่ฮ่องสอน
- รองผู้อำนวยการ สำนักงาน กศน.จังหวัดลำพูน
- ผู้อำนวยการ กศน.อำเภอวังชิ้น จังหวัดแพร่
- ครู ศศช. สำนักงาน กศน.จังหวัดแพร่
- ครูชำนาญการพิเศษ สถาบัน กศน.ภาคเหนือ
- ครูชำนาญการพิเศษ สถาบัน กศน.ภาคเหนือ
- ครู สถาบัน กศน.ภาคเหนือ

คณะผู้เขียนและเรียบเรียง

๑. ดร.สุรพงษ์ ไชยวงศ์
๒. นายสมชาย เต็ดขาด
๓. นายธนากร หน่อแก้ว

- ที่ปรึกษาสำนักงาน กศน.ประจำภาคเหนือ
- รองผู้อำนวยการ สำนักงาน กศน.จังหวัดลำปาง
- ครู สถาบัน กศน.ภาคเหนือ

คณะทำงานพิจารณา ครั้งที่ ๒

๑. ดร.วิเลขา ลีสุวรรณ
๒. ดร.สุรพงษ์ ไชยวงศ์
๓. นายจำเริญ มูลฟอง
๔. นายศุภกร ศรีศักดิ์
๕. นายพจนารถ นุกุลคาม
๖. นายสมชาย เต็ดขาด
๗. นายพงษ์ศักดิ์ บุญเป็ง
๘. นายเจริญ ธรรมบัณฑิต
๙. นางสาวสุทิตินิ จัปใจนาย
๑๐. นายสมโภช จันทรวงศ์
๑๑. นางศิริณ ธีรทัศน์อำรงค์

- รอง เลขาธิการ กศน.
- ที่ปรึกษาสำนักงาน กศน.ประจำภาคเหนือ
- ผู้อำนวยการ สถาบัน กศน.ภาคเหนือ
- ผู้อำนวยการสำนักงาน กศน.จังหวัดเชียงใหม่
- รองผู้อำนวยการ กศน.จังหวัดตาก
- รองผู้อำนวยการ สำนักงาน กศน.จังหวัดลำปาง
- ผู้อำนวยการ กศน.อำเภอสบเมย
- ผู้อำนวยการ กศน.อำเภออมก๋อย
- ผู้อำนวยการ กศน.อำเภอเชียงดาว
- ครู ชำนาญการพิเศษ สถาบัน กศน.ภาคเหนือ
- นักวิชาการศึกษา ชำนาญการพิเศษ
- กลุ่มงานโครงการพระราชดำริ สำนักงาน กศน.

๑๒. นายเกรียงไกร เอี่ยมกระสินธุ์ นักจัดการงานทั่วไป ชำนาญการ สำนักงาน กศน. จังหวัดแม่ฮ่องสอน
๑๓. นายรักษก อภิวงค์คำ ครู สถาบัน กศน.ภาคเหนือ
๑๔. นางสาวสิริดี ประเสริฐสิทธิ์ ครูนิเทศก์ กศน.อำเภอท่าสองยาง จังหวัดตาก
๑๕. นางสาวจอมขวัญ ต๊ะสุ ครู ศศช. กศน.อำเภออุ้มผาง จังหวัดตาก
๑๖. นายนาฏครินทร์ กันตีฟอง ครูนิเทศก์ กศน.อำเภออมก๋อย จังหวัดเชียงใหม่
๑๗. นางสาวสุจิวรรณ จอหนู ครู ศศช. กศน.อำเภออมก๋อย จังหวัดเชียงใหม่
๑๘. นายธนากร หน่อแก้ว ครู สถาบัน กศน.ภาคเหนือ

จัดรูปเล่ม

๑. นายธนากร หน่อแก้ว ครู สถาบัน กศน.ภาคเหนือ
๒. นางทัศนีย์ เปี้ยปลูก เจ้าหน้าที่ สถาบัน กศน.ภาคเหนือ

พิสูจน์อักษร

๑. นายสมโภช จันทร์คำภู ครู ชำนาญการพิเศษ สถาบัน กศน.ภาคเหนือ
๒. นายรักษก อภิวงค์คำ ครู สถาบัน กศน.ภาคเหนือ
๓. นายธนากร หน่อแก้ว ครู สถาบัน กศน.ภาคเหนือ
๔. นางทัศนีย์ เปี้ยปลูก เจ้าหน้าที่ สถาบัน กศน.ภาคเหนือ

ผู้พิมพ์

๑. นายธนากร หน่อแก้ว ครู สถาบัน กศน.ภาคเหนือ
๒. นางทัศนีย์ เปี้ยปลูก เจ้าหน้าที่ สถาบัน กศน.ภาคเหนือ

ผู้รับผิดชอบโครงการ

- นายธนากร หน่อแก้ว ครู สถาบัน กศน.ภาคเหนือ

ออกแบบปก

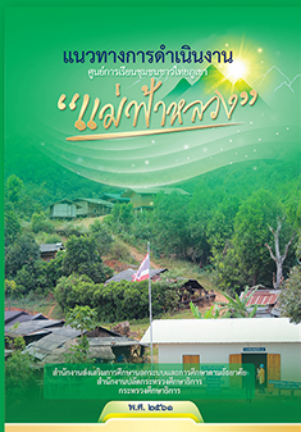
บริษัทแมคมี่เดียแอนด์เอเจนซี่ จำกัด

เอกสารลำดับที่ ๐๐๖ /๒๕๖๑

ปีที่พิมพ์ สิงหาคม ๒๕๖๑







แนวทางการดำเนินงาน ศูนย์การเรียนรู้ชุมชนชาวไทยภูเขา “แม่ฟ้าหลวง”

เอกสารวิชาการ ลำดับที่ ๐๖ /๒๕๖๑

ออกแบบปกและรูปเล่ม : บริษัท แมคมีเดียแอนด์เอเจนซี จำกัด

พิมพ์ที่ : ศิลปการพิมพ์

จำนวนพิมพ์ : ๑,๕๐๐ เล่ม

ปีที่พิมพ์ : สิงหาคม ๒๕๖๑