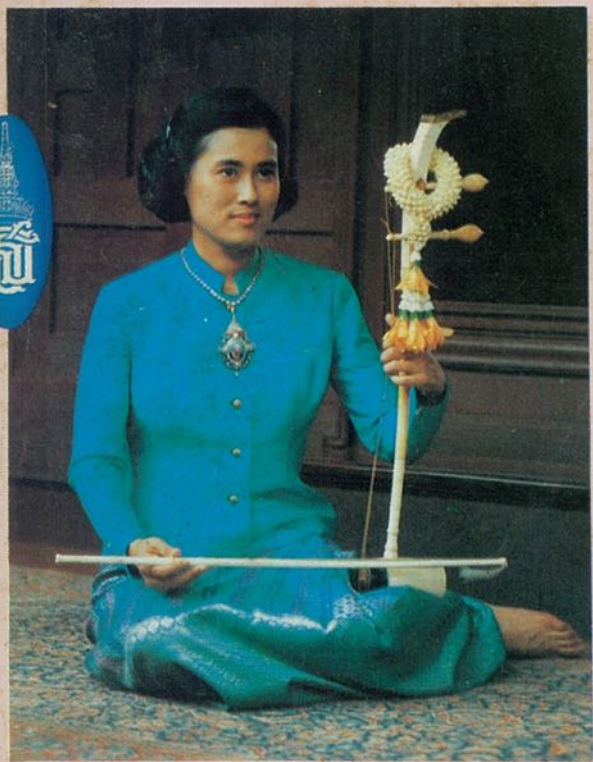


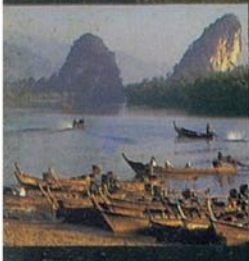


กระบี่เมืองน่าอยู่ ผู้คนน่ารัก



เขานาบน้ำ
(Kho Khanab Nam)

เกาะสันตา
(Ko Santai)



กระบี่

ที่ระลึกพิธีเปิดห้องสมุดประชาชน
“เฉลิมราชกุมารี”

อำเภออ่าวลึก จังหวัดกระบี่

๒๗ กันยายน ๒๕๓๕

ที่ระลึกพิธีเปิดห้องสมุดประชาชน
“เฉลิมราชกุมารี”

อำเภออ่าวลึก จังหวัดกระบี่

27 กันยายน 2535



มาร่วมกันทำให้ชาวโลกอ่านออกเสียงได้
let's join in making a literate world

วิจิตร คุ้มภัย



สมเด็จพระเทพรัตนราชสุดาฯ สยามบรมราชกุมารี
Her Royal Highness Princess Maha Chakri Sirindhorn.

คำนำ

หนังสือเล่มนี้จัดพิมพ์ขึ้นเป็นที่ระลึกในพิธีเปิดห้องสมุดประชาชน

“เฉลิมราชกุมารี” อำเภออ่าวลึก จังหวัดกระบี่ ในมิ่งมงคลสมัยที่สมเด็จพระเทพรัตนราชสุดาฯ สยามบรมราชกุมารี ทรงมีพระชนมายุครบ 3 รอบพระนักษัตรในปีพุทธศักราช 2534 เพื่อสนองพระราชปณิธานและแนวทางพระราชดำริ ในการส่งเสริมการศึกษาสำหรับประชาชนตามที่ทรงแสดงไว้ในโอกาสต่าง ๆ เช่น ในโอกาสที่ทรงมีพระมหากรุณาธิคุณเสด็จเป็นองค์ประธานในการประชุมสมัชชาสากลว่าด้วยการศึกษาผู้ใหญ่เมื่อวันที่ 12 มกราคม 2533 ได้ทรงพระราชทานลายพระหัตถ์เชิญชวนให้ “ร่วมกันทำให้ชาวโลกอ่านออกเขียนได้” และในพระราชนิพนธ์เรื่อง “ห้องสมุดในทัศนะของข้าพเจ้า”

ในวโรกาสที่สมเด็จพระเทพรัตนราชสุดาฯ สยามบรมราชกุมารีเสด็จพระราชดำเนินเป็นองค์ประธานในวันที่ 27 กันยายน 2535 นับเป็นพระมหากรุณาธิคุณหาที่สุดมิได้ สร้างความปิติยินดีแก่พสกนิกรชาวจังหวัดกระบี่เป็นล้นพ้น และหนังสือเล่มนี้ได้รวบรวมบทพระราชนิพนธ์ที่สนะคือห้องสมุด และการอ่าน, ภาพฝีพระหัตถ์ บทความเกี่ยวกับพระราชกรณียกิจ และพระปรีชาสามารถของสมเด็จพระเทพรัตนราชสุดาฯ สยามบรมราชกุมารี ตลอดจนข้อมูลเกี่ยวกับการดำเนินงานการจัดสร้างห้องสมุดประชาชน “เฉลิมราชกุมารี” อำเภออ่าวลึก จังหวัดกระบี่ หากมีข้อผิดพลาดบกพร่องประการใด คณะผู้จัดทำขออภัยไว้ ณ โอกาสนี้ด้วย

คณะผู้จัดทำ

27 กันยายน 2535



ข้อคิดเห็น

รัฐมนตรีว่าการกระทรวงศึกษาธิการ

เนื่องในโอกาสเปิดห้องสมุดประชาชน

“เฉลิมราชกุมารี”

อำเภออ่าวลึก จังหวัดกระบี่

ห้องสมุดประชาชน เป็นสถานที่ที่ให้บริการทางการศึกษาแก่ประชาชน และการศึกษานั้นมีส่วนสำคัญอย่างมากในการพัฒนาคุณภาพมนุษย์ ให้เจริญก้าวหน้าทั้งทางด้านเศรษฐกิจ สังคม ขนบธรรมเนียม ประเพณีและวัฒนธรรมอันดีงามของชาติ ตลอดจนมีส่วนส่งเสริมให้บุคคลในชาติ ได้มีความรู้เกี่ยวกับการรักษาสุขภาพพลานามัยให้สมบูรณ์แข็งแรง ยังผลให้ประเทศชาติเจริญรุ่งเรืองในอนาคต

ผมรู้สึกยินดีเป็นอย่างยิ่ง ในโอกาสเปิดห้องสมุดประชาชน “เฉลิมราชกุมารี” อำเภออ่าวลึก จังหวัดกระบี่ ในวันที่ และขออวยพรให้คณะผู้ดำเนินการจงประสบความสำเร็จในหน้าที่การงาน และเพียบพร้อมด้วยกำลังกาย กำลังใจ และกำลังสติปัญญาในอันที่จะปฏิบัติหน้าที่ เพื่อให้เกิดประโยชน์สูงสุดต่อสังคมสืบไป

(นายก่อ สวัสดิ์พาณิชย์)

รัฐมนตรีว่าการกระทรวงศึกษาธิการ



นายก้อ สวัสดิ์พาณิชย์
รัฐมนตรีว่าการกระทรวงศึกษาธิการ

ในวโรกาสที่สมเด็จพระเทพรัตนราชสุดาฯ สยามบรมราชกุมารี เสด็จพระราชดำเนินทรงเป็นองค์ประธานในพิธีเปิดห้องสมุดประชาชน “เฉลิมราชกุมารี” ในวันนี้ กระทรวงศึกษาธิการมีความปิติยินดีและสำนึกในพระมหากรุณาธิคุณเป็นล้นพ้นหาที่สุดมิได้

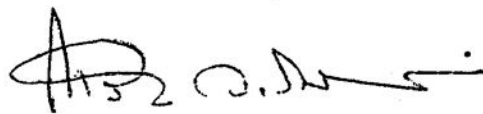
โครงการห้องสมุดประชาชน “เฉลิมราชกุมารี” จัดตั้งขึ้นเพื่อเฉลิมพระเกียรติในวโรกาสที่สมเด็จพระเทพรัตนราชสุดาฯ สยามบรมราชกุมารี ทรงเจริญพระชนมายุครบ 36 พรรษา เป็นการสนองพระราชปณิธานที่ทรงต้องการให้มี “ห้องสมุดที่ดี มีหนังสือครบทุกประเภทสำหรับประชาชน”

นอกจากสมเด็จพระเทพรัตนราชสุดาฯ สยามบรมราชกุมารี จะทรงพระเมตตาพระราชทานพระราชานุญาตให้กระทรวงศึกษาธิการดำเนินการโครงการจัดตั้งห้องสมุดประชาชนดังกล่าวแล้ว พระองค์ยังทรงพระกรุณาโปรดเกล้าฯ พระราชทานนาม “เฉลิมราชกุมารี” อีกด้วย นับเป็นพระมหากรุณาธิคุณล้นเกล้าฯ แก่กระทรวงศึกษาธิการและแก่พสกนิกรชาวไทยทั่วทุกถิ่น

ห้องสมุดประชาชน “เฉลิมราชกุมารี” เป็นห้องสมุดที่มีบริการครบถ้วนสมบูรณ์เป็นระบบ พร้อมพร้อมด้วยสื่อสิ่งพิมพ์ สื่อนิทรรศการ และห้องปฏิบัติการทางภาษาและโสตทัศนศึกษา ประชาชนสามารถใช้เพื่อศึกษาหาความรู้ได้อย่างกว้างขวาง นับเป็นแหล่งที่จะส่งเสริมและพัฒนาคุณภาพของประชากรได้อย่างแท้จริง

ในนามของกระทรวงศึกษาธิการ ผมขอขอบคุณทุกท่านที่มีส่วนร่วมในการดำเนินการจัดตั้งห้องสมุดประชาชน “เฉลิมราชกุมารี” ทั้งท่านผู้บริจาคที่ดิน ทุนทรัพย์ วัสดุครุภัณฑ์หนังสือ เอกสารและสิ่งพิมพ์ต่าง ๆ ตลอดทั้งท่านผู้เสียสละเวลา กำลังแรง กำลังสติปัญญา เป็นผลให้โครงการนี้ดำเนินได้ด้วยดีตามเป้าหมาย และจะเป็นแบบอย่างของการพัฒนาห้องสมุดต่อไป

วาระนี้ ขอพวกเราทั้งหลายจงตั้งจิตอธิษฐานถวายพระพรชัยมงคล ขอให้องค์สมเด็จพระเทพรัตนราชสุดาฯ สยามบรมราชกุมารี ผู้ทรงเป็นที่รักที่เทิดทูนของพสกนิกรชาวไทยทุกคน จงทรงพระเกษมสำราญและทรงพระเจริญยิ่งยืนนาน



(นายโกวิท วรพิพัฒน์)
ปลัดกระทรวงศึกษาธิการ



(นายโกวิท วรพิพัฒน์)
ปลัดกระทรวงศึกษาธิการ

ข้อคิดเห็น
นายสุรัฐ ศิลปอนันต์
อธิบดีกรมการศึกษานอกโรงเรียน
เนื่องในโอกาสเปิดห้องสมุดประชาชน “เฉลิมราชกุมารี”
อำเภออ่าวลึก จังหวัดกระบี่
วันที่ 27 กันยายน 2535

สิ่งทีพิเศษที่สุดที่มนุษย์พึงให้กันได้คือ “โอกาส” การที่ชาวกระบี่และรัฐบาลร่วมกันสร้างห้องสมุดประชาชน “เฉลิมราชกุมารี” นอกจากเป็นการ “น้อมเกล้าถวายหัวใจ” แด่สมเด็จพระเทพรัตนราชสุดาฯ สยามบรมราชกุมารี แล้ว ยังเป็นการหยิบยื่นโอกาสให้แก่เพื่อนมนุษย์หลากหลายซึ่งมีอาจประมาณจำนวนได้ ถือเป็นคุณค่าที่พิเศษที่สุด

สิ่งพิเศษนี้จะคงอยู่คู่แผ่นดิน และเป็นมรดกอันวิเศษสำหรับลูกหลานไทย อย่างไม่เสื่อมคลายชั่วนิรันดร์



(นายสุรัฐ ศิลปอนันต์)
อธิบดีกรมการศึกษานอกโรงเรียน



นายสุรัฐ ทิลปอนันต์
อธิบดีกรมการศึกษานอกโรงเรียน

ข้อคิดสำหรับห้องสมุดประชาชน “เฉลิมราชกุมารี”

ห้องสมุดประชาชน “เฉลิมราชกุมารี” เพื่อเฉลิมพระเกียรติสมเด็จพระเทพรัตนราชสุดาฯ สยามบรมราชกุมารี ในวโรกาสที่ทรงเจริญพระชนมายุครบ ๖ รอบ เกิดจากความจงรักภักดีของประชาชนในแต่ละพื้นที่ และความมุ่งมั่นที่จะสนองพระราโชบายในอันที่จะส่งเสริมให้เด็ก เยาวชนและประชาชน มีแหล่งศึกษาหาความรู้ที่จะเป็นประโยชน์ด้วยการพัฒนาตนเอง และชุมชน

ในฐานะผู้ประสานงาน ดิฉันได้มีโอกาสสรับทราบ และเกิดความชื่นชมในความมุ่งมั่นศรัทธาของ พันตรีประโยชน์ สุดจินดา ท่านผู้ว่าราชการจังหวัดกระบี่ และคณะข้าราชการ ทหาร ตำรวจ และประชาชนในจังหวัดที่จะจัดสร้างห้องสมุดประชาชน “เฉลิมราชกุมารี” ถวายเป็นราชสักการะโดยได้ร่วมแรงร่วมใจให้ความสนับสนุนแก่ศูนย์การศึกษานอกโรงเรียนจังหวัดดำเนินการอย่างเป็นขั้นตอนนับตั้งแต่การแสวงหาที่ดิน การจัดหาทุนสนับสนุน การกำกับดูแลการก่อสร้าง และการปรับปรุงบริเวณ นอกจากนี้ คณะข้าราชการจากศูนย์การศึกษานอกโรงเรียนในจังหวัดต่าง ๆ ในภาคใต้ และคณะครูอาสาสมัคร การศึกษาออกโรงเรียนยังได้ร่วมใจกันทุ่มเทกำลังกาย กำลังความคิด ทำงานเพื่อสร้างสรรค์บริการภายในห้องสมุดให้ครบถ้วนสมบูรณ์

ในวโรกาสที่สมเด็จพระเทพรัตนราชสุดาฯ สยามบรมราชกุมารีทรงมีพระมหากรุณาธิคุณล้นเกล้าฯ เสด็จพระราชดำเนินทรงเป็นองค์ประธานประกอบพิธีเปิดในวันนี้ จึงเป็นสิริสวัสดิมงคลสูงสุด และนำความปลื้มปิติอย่างหาที่สุดมิได้มาสู่ผู้ที่มีส่วนร่วมในการจัดสร้างห้องสมุดแห่งนี้ถ้วนทั่วทุกคน

ดิฉันจึงขอแสดงความชื่นชมยินดี และขอตั้งความหวังร่วมกับประชาชนในจังหวัดกระบี่ที่จะได้เห็นห้องสมุดประชาชน “เฉลิมราชกุมารี” ได้รับการพัฒนาให้เป็นศูนย์การเรียนรู้ที่สมบูรณ์แบบของชุมชนอย่างต่อเนื่องต่อไป

กษมา วรธรรม ณ อยุธยา

รองอธิบดีกรมการศึกษาออกโรงเรียน

ข้อคิดเห็น

ของ

พ.ต.ประโยชน์ สุดจินดา

ผู้ว่าราชการจังหวัดกระบี่

แม้ว่าความก้าวหน้าทางเทคโนโลยี จะมีส่วนช่วยในการกระจายโอกาสในการรับข่าวสารข้อมูลให้กว้างขวางยิ่งขึ้น โดยผ่านทางวิทยุ โทรทัศน์ และสื่อต่าง ๆ ก็ตาม แต่วิทยาการเหล่านี้ย่อมไม่สามารถทดแทนบทบาทของหนังสือและเอกสารสิ่งพิมพ์ได้หมด เพราะความสามารถในการอ่านและเขียน ไม่ใช่เป็นเพียงเครื่องมือเพื่อรับรู้ข่าวสารจากภายนอกเท่านั้น แต่ยังช่วยในการเก็บรักษา วิเคราะห์ พัฒนา และถ่ายทอด สื่อสาร ข่าวสาร ข้อมูล และประโยชน์สูงสุดด้วย จังหวัดกระบี่โชคดีเป็นอย่างยิ่งที่ได้รับโครงการจัดสร้างห้องสมุดประชาชน "เฉลิมราชกุมารี" ณ อำเภออ่าวลึก ในมิ่งมงคลสมัยที่สมเด็จพระเทพรัตนราชสุดาฯ สยามบรมราชกุมารีทรงมีพระชนมายุครบ 3 รอบพระนักษัตร ในปีพุทธศักราช 2534 เพื่อเป็นการสนองพระราชปณิธาน และแนวทางพระราชดำริในการส่งเสริมการศึกษาสำหรับประชาชน ด้วยความร่วมมือและการบริจาคทุนทรัพย์จากส่วนราชการและพี่น้องประชาชนจังหวัดกระบี่ ทำให้การก่อสร้างอาคารและวัสดุอุปกรณ์ต่าง ๆ สำเร็จสมบูรณ์ พร้อมทั้งจะให้บริการแก่ประชาชนอย่างเต็มที่ ขอให้ชาวจังหวัดกระบี่จงภาคภูมิใจ ห่วงเห่น ช่วยกันบำรุงรักษา ใช้ประโยชน์ให้รุ่งเรืองวัฒนาถาวร เป็นแหล่งประสิทธิ์ประสาทปัญญา ความรอบรู้ให้แก่ประชาชนยาวนานสืบไป

๑๖.๖.๒๕๓๖

(ประโยชน์ สุดจินดา)
ผู้ว่าราชการจังหวัดกระบี่



พ.ต.ประโยชน์ สุดจินดา
ผู้ว่าราชการจังหวัดกระบี่

ข้อคิดเห็น
ของ
ประธานสภาจังหวัดกระบี่

ข้าพเจ้ามีความยินดีเป็นอย่างยิ่งที่จังหวัดกระบี่ของเราได้มีห้องสมุด “เฉลิมราชกุมารี” ในฐานะที่ข้าพเจ้าได้รับการแต่งตั้งเป็นประธานคณะกรรมการจัดหาทุนสมทบการก่อสร้างในครั้งนี้ จนประสบผลสำเร็จตามจำนวนเงินที่ต้องการ ข้าพเจ้าต้องขอขอบพระคุณบุคคล, คณะบุคคล และธนาคารที่มีจิตกุศลบริจาคไว้เป็นอย่างสูง ณ โอกาสนี้ด้วย

ข้าพเจ้าได้เห็นการก่อสร้างอาคารห้องสมุดหลังนี้สำเร็จลุล่วงไปได้ตามวัตถุประสงค์ของทางราชการที่ได้วางไว้ ตั้งสง่างามริมถนนเพชรเกษม ตำบลอ่าวลึกเหนือ อำเภออ่าวลึก อีกทั้งได้รับพระมหากรุณาธิคุณพระราชทานชื่อจาก สมเด็จพระเทพรัตนราชสุดาฯ สยามบรมราชกุมารี ด้วยแล้ว ทำให้เป็นเกียรติประวัติอันล้ำค่ายิ่งของจังหวัดกระบี่ของเรา

ห้องสมุดเป็นแหล่งสรรพความรู้ ทุกคนมีสิทธิไปใช้แสวงหาความรู้เพราะเป็นที่รวบรวมหนังสือ, สื่อความรู้ต่าง ๆ นานา เป็นห้องสมุดที่ได้มาตรฐานซึ่งก่อให้เกิดประโยชน์อย่างสูงแก่ประชาชนทั่วไปสุดประมาณค่าได้

ในนามประธานสภาจังหวัดกระบี่ ข้าพเจ้าขอให้ห้องสมุด “เฉลิมราชกุมารี” จงสถิตสถาพรและเป็นประโยชน์อันมีค่ายิ่งแก่กุลบุตร, กุลธิดา และประชาชนชนวันจันทรครีกาล



(นายเชาวน์ เหล่าสกุล)
ประธานสภาจังหวัดกระบี่



นายเชาว์ เหล่าสกุล
ประธานสภาจังหวัดกระบี่

ข้อคิดเห็น
ของ
นายกเทศมนตรีเมืองกระบี่

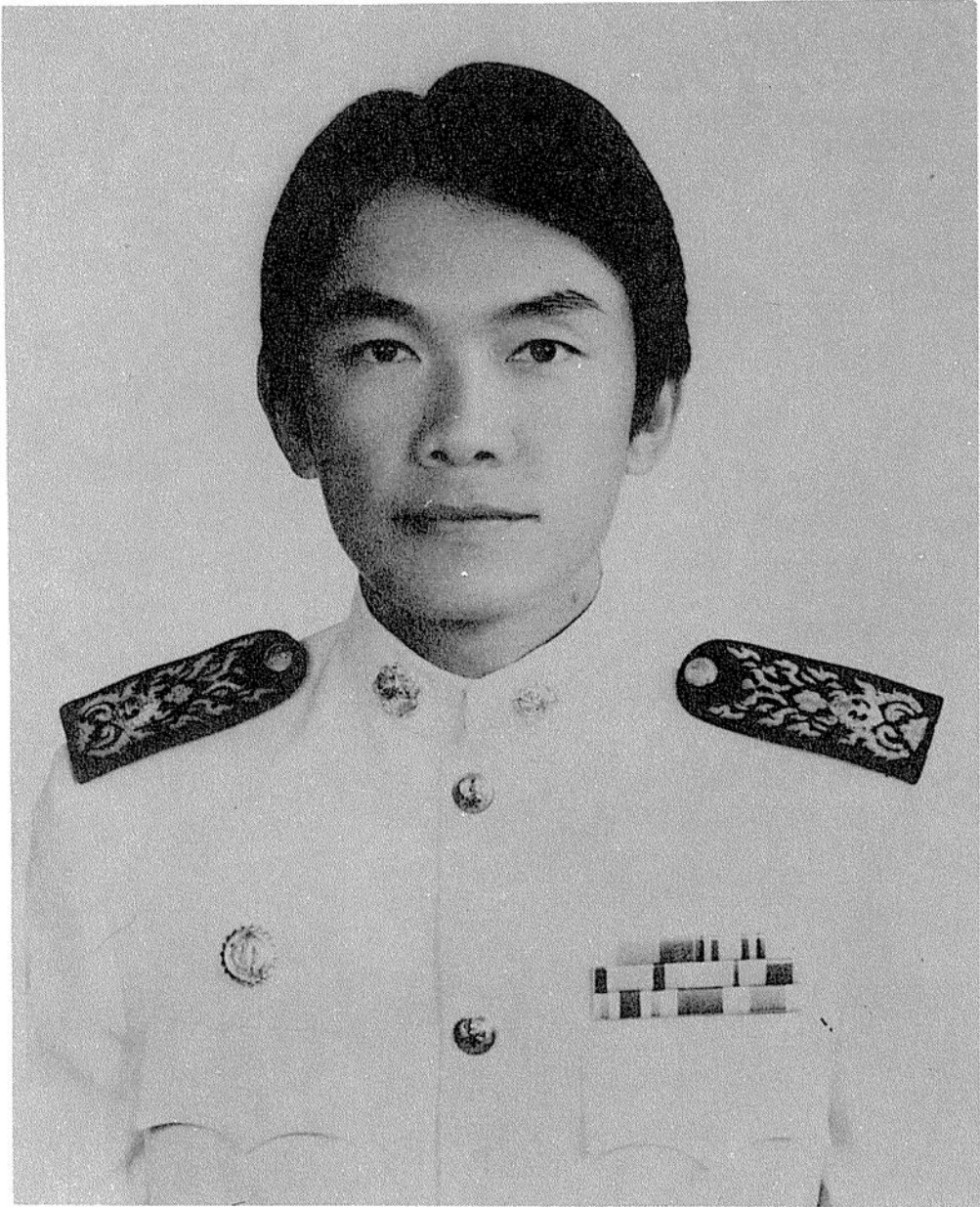
เป็นที่น่าปลื้มปิติและเป็นที่น่ายินดีกับชาวอำเภออ่าวลึก ที่มีห้องสมุดประชาชน “เฉลิมราชกุมารี”
ไว้ศึกษาค้นคว้าหาความรู้ เพื่อให้เป็นคนทันโลกอยู่เสมอ

เป็นที่ยอมรับกันโดยทั่วไปแล้วว่า ห้องสมุดเป็นแหล่งสะสมความรู้ของมนุษย์ โดยเฉพาะอย่างยิ่ง
ห้องสมุดประชาชน เป็นแหล่งที่จัดตั้งขึ้นเพื่อให้ประชาชนได้เข้าไปใช้บริการได้อย่างอิสระ โดยไม่จำกัด
อายุ การศึกษาอาชีพ หรือสิ่งอื่นใด ดังนั้น นับได้ว่าห้องสมุดประชาชน จึงเป็นแหล่งค้นคว้าเพิ่มเติมของผู้ที่
ต้องการหาความรู้โดยไม่สิ้นเปลืองเงินทองแต่อย่างใด

กระผมหวังว่า ห้องสมุด “เฉลิมราชกุมารี” แห่งนี้ คงจะเป็นแหล่งที่จะเสริมสร้างคุณภาพชีวิตของ
ผู้ที่ต้องการใช้เวลาว่างให้เป็นประโยชน์ ในอันที่จะส่งเสริมความสุขส่วนตัวและสังคมต่อไป

กীরติศักดิ์ ภูเก้าล้วน

(นายกীরติศักดิ์ ภูเก้าล้วน)
นายกเทศมนตรีเมืองกระบี่



นายกีรติศักดิ์ ภูเก้าล้วน
นายกเทศมนตรีเมืองกระบี่

ข้อคิดเห็น
นายพิเชษฐ พันธุ์วิชาติกุล
ประธานหอการค้าจังหวัดกระบี่
เนื่องในโอกาสเปิดห้องสมุดประชาชน “เฉลิมราชกุมารี”
อำเภออ่าวลึก จังหวัดกระบี่
วันที่ 27 กันยายน 2535

จังหวัดกระบี่ถือเป็นพระมหากษัตริย์คุณอย่างสูงที่สมเด็จพระเทพรัตนราชสุดาฯ สยามบรมราชกุมารี ได้มีพระบรมราชานุญาตให้จัดตั้งห้องสมุดประชาชน “เฉลิมราชกุมารี” ขึ้นที่อำเภออ่าวลึก จังหวัดกระบี่ ชาวกระบี่มีความภาคภูมิใจ และสำนึกในพระมหากษัตริย์คุณเป็นล้นพ้น และจะใช้ห้องสมุดนี้ให้เป็นประโยชน์มากที่สุด สมดังพระราชปณิธานของสมเด็จพระเทพรัตนราชสุดาฯ สยามบรมราชกุมารี

ประธานหอการค้าจังหวัดกระบี่



นายพิเชษฐ พันธุ์วิชาติกุล
ประธานหอการค้าจังหวัดกระบี่

ข้อคิดเห็น

นายพิบูลย์ ทรัพย์ปรุง

ผู้อำนวยการศูนย์การศึกษานอกโรงเรียนจังหวัดกระบี่
เนื่องในโอกาสเปิดห้องสมุดประชาชน “เฉลิมราชกุมารี”
อำเภออ่าวลึก จังหวัดกระบี่
วันที่ 27 กันยายน 2535

ห้องสมุดประชาชนเปรียบเสมือนดวงประทีปส่องสว่างทางกายและจิตใจ บุคคลใดต้องการความรู้
เพิ่มเติมด้านอาชีพ ด้านเทคโนโลยีสมัยใหม่ และด้านอื่น ๆ มีพร้อมแล้วที่ห้องสมุดประชาชน “เฉลิม
ราชกุมารี” อำเภออ่าวลึก จังหวัดกระบี่



(นายพิบูลย์ ทรัพย์ปรุง)

ผู้อำนวยการศูนย์การศึกษานอกโรงเรียนจังหวัดกระบี่



นายพิบูลย์ ทรัพย์ปรุง
ผู้อำนวยการศูนย์การศึกษานอกโรงเรียนจังหวัดกระบี่

สารบัญ

- พระราชนิพนธ์สมเด็จพระเทพรัตนราชสุดาฯสยามบรมราชกุมารี	๒๖
- พระทรงเป็นมิ่งขวัญของคนไทย “เจ้าฟ้าแม่กษิดิ์ไชย”	๓๐
- นานาพรรณสน์	๔๕
- ประวัติเมืองกระบี่	๕๕
- ภาษาพาไป ท่องเที่ยวในเมืองกระบี่	๖๒
- คำสั่งจังหวัดกระบี่ “แต่งตั้งกรรมการโครงการจัดตั้งห้องสมุดฯ	๖๖
- รายนามผู้เข้ารับเข็มกะไหล่ทอง “สร” พระราชทาน	๖๕
- ภาคผนวก	๗๓



พระจริยวัตรงดงามความเป็นครู

พระราชนิพนธ์ นิพนธ์

สมเด็จพระเทพรัตนราชสุดาฯ
สยามบรมราชกุมารี

ห้องสมุดในทัศนะของข้าพเจ้า

ความรู้ของมนุษย์เป็นมรดกตกทอดกันมาแต่ครั้งโบราณ เมื่อมีการประดิษฐ์คิดค้นตัวอักษรขึ้น ผู้มีความรู้ก็ได้บันทึกความรู้ของตน สิ่งที่ค้นพบ เป็นจารึกหรือเป็นหนังสือ ทำให้บุคคลอื่นในสมัยเดียวกัน หรืออนุชนรุ่นหลังได้มีโอกาสศึกษาทราบถึงเรื่องนั้น ๆ และได้ใช้ความรู้เก่า ๆ เป็นพื้นฐานที่จะหา ประสพการณ์คิดค้นสิ่งใหม่ ๆ ที่เป็นความก้าวหน้าเป็นความเจริญสืบต่อไป

ห้องสมุดเป็นสถานที่เก็บเอกสารต่าง ๆ อันเป็นแหล่งความรู้ดังกล่าวแล้วจึงเรียกได้ว่าเป็นครู เป็นผู้ ชี้นำให้เราแก้ปัญหาวิเคราะห์วิจารณ์ให้รู้สิ่งควรรู้อันชอบธรรมด้วยเหตุผลได้

ข้าพเจ้าอยากให้มีห้องสมุดที่ดี มีหนังสือครบทุกประเภทสำหรับประชาชน หนังสือประเภทที่ข้าพเจ้า คิดว่าสำคัญที่สุดอย่างหนึ่งคือ หนังสือสำหรับเด็กวัยเด็กเป็นวัยเรียนรู้ เด็ก ๆ ส่วนใหญ่สนใจที่จะทราบเรื่อง ราวต่าง ๆ แปลก ๆ ใหม่ ๆ อยู่แล้ว ถ้าเรามีหนังสือที่มีคุณค่าทั้งเนื้อหา และรูปภาพให้เขาอ่านให้ความรู้และ ความบันเทิง เด็ก ๆ จะได้เติบโตขึ้นเป็นผู้ใหญ่ที่สมบูรณ์ ที่รอบรู้ มีธรรมะประจำใจ มีความรักบ้านเมือง มีความต้องการปรารถนาจะทำแต่ประโยชน์ที่สมควร

(เฉลิมพระเกียรติและรวมพระราชนิพนธ์ (พ.ศ. 2510-2520) สมเด็จพระเทพรัตนราชสุดาฯ สยามบรมราชกุมารี, ไทยวัฒนาพานิช, กรุงเทพฯ พ.ศ. 2521)

ฉันชอบอ่านหนังสือ

...หนังสือเป็นบ่อเกิดแห่งความรู้ต่าง ๆ นักปราชญ์ในสมัยโบราณได้ใช้หนังสือบันทึกความรู้และความคิดเห็นต่าง ๆ ที่เป็นประโยชน์ไว้เป็นสมบัติตกทอดมาถึงปัจจุบันเป็นอันมาก เช่น กฎเกณฑ์ทางวิทยาศาสตร์ และคณิตศาสตร์ เป็นต้น เพราะความรู้ของคนสมัยโบราณนั้นเกิดขึ้นจากความสังเกต เขาเหล่านั้นได้สังเกต ความเป็นไปของโลกและจดข้อความต่าง ๆ ในแง่ความคิดเห็นของเขาไว้ คนในสมัยต่อมาได้อ่านข้อความ เหล่านั้นและติดตามค้นคว้าเพิ่มเติม ทำให้ความรู้ของมนุษย์กว้างขวางยิ่งขึ้น

...นับว่าฉันเป็นผู้โชคดีที่มีโอกาสศึกษาในสมัยที่มีหนังสือซึ่งผู้แต่งได้แต่งไว้เพื่อให้ผู้อื่นได้ค้นคว้า หาความรู้มากมาย

หนังสือนี้ มีมากมาย หลายชนิด
ให้ความรู้ สำเร็จ บันเทิงใจ
มีวิชา หลายอย่าง ต่างจำพวก
วิชาการ สรรมา สารพัน

นำดวงจิต เรืองริน ชื่นสดใส
ฉันจึงใฝ่ ใจสมาน อ่านทุกวัน
ล้วนสะดวก ค้นได้ ให้สุขสันต์
ชั่วชีวิต ฉันอ่านได้ ไม่เบื่อเลย

(พระราชนิพนธ์ในสมเด็จพระเทพรัตนราชสุดาฯ สยามบรมราชกุมารี ขณะทรงศึกษาในชั้นมัธยมศึกษาปีที่ 2 พ.ศ. 2512)

ฉันชอบอ่านหนังสือ

ภาษาเป็นป่อเกิดของวรรณกรรม เมื่อมนุษย์ได้รวบรวมกันเป็นหมู่ก็ได้คิดภาษาพูดขึ้นเพื่อเป็นสื่อใช้ติดต่อในกลุ่มเดียวกัน ในเวลาต่อมาเมื่อมนุษย์ได้รวมกลุ่มกันขึ้นเป็นกลุ่มใหญ่ ความต้องการที่จะจารึกเรื่องราวของตนและเหตุการณ์ในสมัยนั้นไว้ จึงได้คิดตัวหนังสือขึ้น หนังสือในสมัยแรก ๆ เป็นหนังสือเกี่ยวกับประวัติของชน เช่น “หนังสือประวัติของผู้ตาย” ที่ใส่ไว้ในปรางค์ของชาวอียิปต์ และเรื่องศาสนา เช่น หนังสือคัมภีร์ทางศาสนาต่าง ๆ เป็นต้น

ในระยะแรกนี้วรรณคดีที่แท้จริงยังไม่มี หนังสือต่าง ๆ ที่ใช้กันในสมัยนั้นเขียนไว้ในดินเหนียว เช่นตัวหนังสือของพวก “ซูเมอร์” เป็นต้น หนังสือโบราณเหล่านี้ได้สูญหายไปเป็นจำนวนมาก ที่เหลืออยู่ก็เป็นส่วนน้อย

ในสมัยต่อมา เมื่อมนุษย์มีความเจริญก้าวหน้าขึ้น และได้คิดประดิษฐ์ตัวหนังสือต่าง ๆ ขึ้นใช้เขียนภาษาของตน จึงได้เกิดมีหนังสือประเภทต่าง ๆ เป็นจำนวนมากมายหลายชนิด มีทั้งหนังสือนิทาน นวนิยาย และหนังสือเกี่ยวกับวิชาการต่าง ๆ

หนังสือเป็นป่อเกิดแห่งความรู้ต่าง ๆ นักปราชญ์ในสมัยโบราณได้ใช้หนังสือบันทึกความรู้และความคิดเห็นต่าง ๆ ที่เป็นประโยชน์ไว้เป็นสมบัติตกทอดมาถึงปัจจุบันเป็นจำนวนมาก เช่น กฎเกณฑ์ทางวิทยาศาสตร์ และคณิตศาสตร์ เป็นต้น เพราะความรู้ของชนสมัยโบราณนั้นเกิดขึ้นจากความสังเกต เขาเหล่านั้นได้สังเกตความเป็นไปของโลกและจดข้อความต่าง ๆ ในแง่ความคิดเห็นของเขาไว้ คนในสมัยต่อมาได้อ่านข้อความเหล่านั้นและติดตามกันคว้าเพิ่มเติมทำให้ความรู้ของมนุษย์กว้างขวางยิ่งขึ้น

หนังสือมีอยู่หลายประเภทเช่น หนังสือทางวิทยาศาสตร์ คณิตศาสตร์ อักษรศาสตร์ ประวัติศาสตร์ ฯลฯ ล้วนแต่มีประโยชน์เป็นอันมาก นักปราชญ์ในสมัยปัจจุบันได้อาศัยตำราวิชาการต่าง ๆ ที่นักปราชญ์สมัยโบราณเขียนเอาไว้ วิชาการต่าง ๆ ในสมัยปัจจุบันนี้ไม่ใช่ของใหม่เลย แต่สืบเนื่องมาจากความนึกคิดหรือนึกฝันของนักปราชญ์และกวีสมัยโบราณเป็นพื้นฐาน ยกตัวอย่างเช่น จูล แวน นักประพันธ์ทางด้านวิทยาศาสตร์ได้แต่งไว้ว่า มีเรือดำน้ำซึ่งดำน้ำอยู่ใต้เป็นเวลานาน และสามารถลอดน้ำแข็งไปโผล่ขึ้นที่ขั้วโลกเหนือ ซึ่งในสมัยนั้นไม่มีใครคิดว่าจะเป็นไปได้เลย แต่ก็ปรากฏเป็นความจริงขึ้นในสมัยปัจจุบัน

ส่วนหนังสือทางวรรณคดีก็ก่อให้เกิดความเพลิดเพลิน และความรู้อย่างกว้างขวาง เช่นหนังสือรามเกียรติ์ พระอภัยมณี ฯลฯ ก็มีเรื่องที่น่าสนใจมาก นอกจากจะเป็นกลอนที่ไพเราะแล้วยังได้รับความรู้และคติเตือนใจ ยกตัวอย่างเรื่องรามเกียรติ์ ตอน “ศึกทพทิว” ผู้แต่งได้เล่าอากัปกริยาของความได้แจ่มแจ้งชัดเจนเป็นอย่างดี

ความบันเทิงสมัยปัจจุบัน หนังสือพิมพ์และวารสารต่าง ๆ ได้พิมพ์จำหน่ายอย่างแพร่หลายหนังสือเหล่านี้บรรจุความรู้และความบันเทิงล้วนแต่เป็นประโยชน์แก่ผู้อ่านตามพื้นความรู้ของแต่ละคนเป็นอย่างดี แม้จะมีส่วนแสดงอยู่บ้างก็เพียงส่วนเล็กน้อยเท่านั้น นอกจากนั้นยังมีหนังสือที่ผู้แต่งได้รวบรวมหนังสือรุ่นเก่าที่ให้ความรู้อย่างกว้างขวางควรแก่ความสนใจไว้อีกมาก ดังนั้น หนังสือดี ๆ จึงหาอ่านได้ไม่ยากเลย ผิดกับสมัยโบราณ เพราะการที่จะเรียนหนังสือศึกษาหาความรู้เป็นไปด้วยความยากลำบาก

พระบาทสมเด็จพระนั่งเกล้าเจ้าอยู่หัว เมื่อทรงบูรณะวัดพระเชตุพนทรงมีพระราชประสงค์จะให้
เป็นแหล่งเล่าเรียนวิชาความรู้ของมหาชน จึงทรงเลือกสรรตำรับตำราต่าง ๆ หรือให้ผู้รู้แต่งขึ้นและโปรดเกล้า
ให้จารึกแผ่นหินประดับไว้บริเวณวัดพระเชตุพน ศิลาจารึกเหล่านี้มีผู้คัดลอกนำไปพิมพ์หลายหน
วัดพระเชตุพนจึงเป็นแหล่งที่นับว่าเป็นมหาวิทยาลัยแห่งแรกของไทย

นับว่าฉันเป็นผู้ที่มีโชคดีที่มีโอกาสศึกษาในสมัยที่มีหนังสือ ซึ่งผู้แต่งได้แต่งไว้เพื่อให้ผู้อื่นได้ค้นคว้า
หาความรู้มากมาย

หนังสือนี้ มีมากมาย หลายชนิด
ให้ความรู้ สำเร็จ บันเทิงใจ
มีวิชา หลายอย่าง ต่างจำพวก
วิชาการ สรรพมา สารพัน

นำดวงจิต เริงรื่น ชื่นสดไส
ฉันจึงใฝ่ ใจสมาน อ่านทุกวัน
ล้วนสะดวก ค้นได้ ให้สุขสันต์
ชั่วชีวิต ฉันอ่านได้ ไม่เบื่อเลย

พระทรงเป็นมิ่งขวัญของคนไทย “เจ้าฟ้าแม็กไชไช” พระองค์แรก

เป็นที่ปลาบปลื้มกันทั้งประเทศที่ “มูลนิธิรามอน แม็กไชไช” ประกาศทูลเกล้าฯถวายรางวัลแม็กไชไช ประจำปี 2534 แต่ สมเด็จพระเทพรัตนราชสุดาฯ สยามบรมราชกุมารี ในสาขาบริการสาธารณะ ทั้งนี้ เนื่องจากพระองค์ทรงเป็น “เจ้าฟ้า” พระองค์แรกที่ทรงรับพระเกียรติดังกล่าว สำหรับประกาศพระเกียรติคุณฉบับสมบูรณ์ที่มูลนิธิรามอนแม็กไชไชเทิดทูนสมเด็จพระเทพรัตนราชสุดาฯ สยามบรมราชกุมารี ให้ทรงเป็นผู้ได้รับรางวัลแม็กไชไชสาขาบริการสาธารณะ ซึ่งทำให้ประชาชนชาวไทยได้มีโอกาสปลาบปลื้มกับพระราชกรณียกิจของสมเด็จพระเทพรัตนราชสุดาฯ สยามบรมราชกุมารี มีดังต่อไปนี้

เป็นที่ยอมรับกันว่า สมเด็จพระเทพรัตนราชสุดาฯ สยามบรมราชกุมารี ทรงเป็นผู้ที่ใช้ความเป็นพระราชวงศ์เป็นเครื่องมือในการสร้างให้เมืองไทยประสบความสำเร็จและทรงทำสิ่งดีที่สุดในชีวิตสำหรับคนไทย เมื่อไม่นานมานี้ การเป็นกษัตริย์ หรือเชื้อพระวงศ์หมายถึง การมีอำนาจความสง่างาม แต่เดี๋ยวนี้ไม่ใช่เช่นนั้นอีกแล้ว ราชวงศ์ต่าง ๆ ในทวีปเอเชียปัจจุบัน มีเพียงไม่กี่ราชวงศ์ที่สามารถยืนอยู่ได้ และสำหรับราชวงศ์ที่เหลืออยู่ การจะได้รับความเคารพ หรือได้รับการยกย่องชมเชย ไม่ใช่สิ่งที่ได้มาอย่างอัตโนมัติอีกต่อไป

แต่ราชวงศ์จะต้องทำงาน จึงจะได้รับการยอมรับ

สมเด็จพระเทพรัตนราชสุดาฯ สยามบรมราชกุมารี ซึ่งทรงมีบทบาทเป็น “เจ้าฟ้าหญิง” แห่งราชวงศ์จักรีที่ได้สร้างประเทศไทย ให้เจริญรุดหน้าเข้าสู่ยุคปัจจุบัน และช่วยรักษาประเทศไว้แก่ประชาชนชาวไทย แม้แต่มาในอดีตสถาบันพระมหากษัตริย์ จะได้สละพระราชอำนาจสูงสุด เพื่อให้มีการปกครองโดยกฎหมายตั้งแต่ปี พ.ศ. 2475 แต่พระบาทสมเด็จพระเจ้าอยู่หัว พระราชบิดาทรงเป็นประมุขของประเทศที่ได้รับความเคารพรักสืบทอดมาโดยตลอด ก่อให้เกิดความมั่นคง

แม้จะมีการเปลี่ยนแปลงรัฐบาลชุดแล้วชุดเล่า แต่ประเทศไทยก็ยังคงอยู่

ทุกวันนี้ สมเด็จพระเทพรัตนราชสุดาฯ สยามบรมราชกุมารี ทรงอยู่เคียงข้างพระวรกายพระบาทสมเด็จพระเจ้าอยู่หัวตลอดเวลา “พ่อ” และ “ลูก” ทำงานด้วยกันอย่างดี

ทั้งสองพระองค์ โปรดความเป็นธรรมดา และทรงเอาใจใส่ในสวัสดิภาพของประชาชนชาวไทยอย่างไม่มีขอบเขตจำกัด

สมเด็จพระเทพรัตนราชสุดาฯ สยามบรมราชกุมารี ทรงอุทิศพระวรกายเพื่อสรรพสิ่งที่เป็นไทย ไม่ว่าจะเป็นอนุรักษ์วัฒนธรรม การกู้ศิลปะหัตถกรรมที่กำลังจะสูญหายให้กลับฟื้นคืนมาอีกครั้งหนึ่ง ทรงทำให้มีการถ่ายทอดฝีมือจากศิลปินที่เชี่ยวชาญลงมาสู่ช่างฝึกหัด

นอกจากนี้ทรงฟื้นฟูการเล่นหนังใหญ่ การบูรณะปฏิสังขรณ์วัดเก่าแก่และบันทึกเพลงไทยเดิมอันคลาสสิกเอาไว้ด้วย

สมเด็จพระเทพรัตนราชสุดาฯ สยามบรมราชกุมารี สามารถทรงดนตรีไทยได้หลายประเภท ที่ทรงชอบมากที่สุด ก็คือการเดี่ยวระนาดเอก พระองค์ได้ทรงร้องเพลง ได้แสดงในที่สาธารณะต่อหน้าคนไทยทุกคน ซึ่งเป็นเรื่องที่คาดไม่ถึงสำหรับสุภาพสตรีในราชสำนัก พระองค์ทรงเป็นผู้ฟื้นฟูดนตรีไทย อย่างไม่เคยมีมาก่อน

ในด้านการศึกษา ทรงเรียนในเมืองไทยมาตลอดตั้งแต่ชั้นประถมหนึ่งจนถึงระดับปริญญาเอก พระองค์ทรงศึกษาในวิชาการต่าง ๆ ตั้งแต่ภาษาศาสตร์ท้องถิ่นในทวีปเอเชียไปจนถึงการศึกษา วิชาการสมัยใหม่ ทรงศึกษาเทคโนโลยีในการถ่ายภาพแผนที่ด้วยดาวเทียม ซึ่งวิชานี้เป็นเครื่องมือสำคัญในการศึกษาสภาพแวดล้อมของประเทศ

ปัจจุบันทรงสอนประวัติศาสตร์ที่ โรงเรียนนายร้อยพระจุลจอมเกล้าและจากภารกิจ แสดงใจประพาส ประเทศต่าง ๆ ทรงนำเมืองไทยไปเผยแพร่ในต่างประเทศ หนังสือเกี่ยวกับการท่องเที่ยวที่ทรงพระนิพนธ์นั้นกลายเป็นหนังสือ “เบสต์เซลเลอร์” พระองค์ได้นำรายได้จากการขายหนังสือ มาเป็นทุนในการดูแลเด็ก อนุบาล

เรื่องเด็ก เป็นสิ่งที่สมเด็จพระเทพรัตนราชสุดาฯ สยามบรมราชกุมารี ทรงให้ความสนใจพระทัยมาก มีการตั้งมูลนิธิเพื่อให้เด็กกำพร้าและเด็กที่ถูกทอดทิ้ง ได้รับการดูแลเอาใจใส่ได้มีบ้านใหม่ ทั้งนี้รวมถึงเด็ก ๆ ที่เป็นผู้อพยพหนีพม่า ๆ คน ได้รับความช่วยเหลือผ่านสถานกักขังคนไทยซึ่งสมเด็จพระเทพรัตนราชสุดาฯ สยามบรมราชกุมารี ทรงดูแลอยู่ด้วย

แม้แต่เด็กพิการตาบอดในประเทศไทย ก็ได้มีโรงเรียนพิเศษเป็นของตัวเอง เด็กนักเรียนในชนบทห่างไกลสามารถมีอาหารกลางวันที่มีประโยชน์รับประทาน และได้เรียนรู้การช่วยเหลือตัวเองด้วยการปลูกพืช ผักสำหรับใช้รับประทานเอง

การที่พระองค์ทรงใช้พระราชทรัพย์ส่วนพระองค์ ประกอบคุณงามความดีเป็นการกระตุ้นให้บุคคลอื่น ๆ เข้ามาร่วมโครงการของพระองค์ และมีการบริจาคทุนทรัพย์ให้จำนวนมาก

ประชาชนชาวไทยชื่นชมในความ “พอดี” ของสมเด็จพระเทพรัตนราชสุดาฯ สยามบรมราชกุมารี ทรงพูดจานุ่มนวล ฉลองพระองค์ก็ไม่หรูหรา ทุกอย่างดูเรียบง่าย

นอกจากนี้ ในรอยยิ้มของพระองค์ คนไทยยังได้พบ “ภาพ” ที่ตัวเองปรารถนา คือ การมีความสุขในชนบทธรรมชาติประเพณีของตนเอง และมีความมั่นใจในการที่จะก้าวไปสู่โลกสมัยใหม่

ด้วยเหตุนี้ มูลนิธิรามอน แม็กไซไซ จึงเต็มใจทูลเกล้าฯ ถวายรางวัลแม็กไซไซ เพื่อเป็นการสดุดี พระจริยวัตรอันงดงามของสมเด็จพระเทพรัตนราชสุดาฯ สยามบรมราชกุมารี

เจ้าฟ้าแม็กไซไซ ที่คนไทยทุกคนภาคภูมิใจ

(จากมติชน ฉบับวันพุธที่ 10 กรกฎาคม 2534)



พระกรรณาทิคุณไพศาลงานศึกษา

พระราชนิพนธ์ของสมเด็จพระเทพรัตนราชสุดาฯ

จาก หนังสือ

“เฉลิมพระเกียรติและรวมพระราชนิพนธ์

พ.ศ. 2510 - 2510”

หน้า 125 - 126

เพชรน้ำหนึ่งแห่งวรรณกรรมสำหรับเด็ก

สมเด็จพระเทพรัตนราชสุดาฯ สยามบรมราชกุมารี ทรงเป็น “เพชรน้ำหนึ่ง” แห่งวรรณกรรมสำหรับเด็ก พระองค์ทรงสนพระทัยและทรงพระปรีชาชาญในด้านการประพันธ์ ทั้งบทร้อยแก้วและบทร้อยกรองตั้งแต่ยังทรงพระเยาว์ มีบทพระราชนิพนธ์ที่พิมพ์จำหน่ายเผยแพร่กว่า ๓๐ เล่ม โดยเฉพาะทรงส่งเสริมให้เด็กมีหนังสือที่ดีอ่านเป็นการสร้างเสริมสติปัญญาของเยาวชน จึงทรงพระราชนิพนธ์หนังสืออ่านสำหรับเด็กด้วยโวหารที่ชัดเจน อ่านเข้าใจง่าย สนุก ผ่องใสและแนวคิดที่เสริมสร้างปัญญา บทพระราชนิพนธ์ของพระองค์ทุกเรื่อง จึงมีผู้ขอพระราชทานไปพิมพ์จำหน่ายเพื่อทูลเกล้าทูลกระหม่อมถวายเงินโดยเสด็จพระราชกุศล

แก้วจอมแก่น และแก้วจอมชน เป็นบทพระราชนิพนธ์ประเภทร้อยแก้วที่ทรงพระราชนิพนธ์ด้วยดวงพระทัยที่โปรดในการประพันธ์อย่างแท้จริง ทรงใช้นามปากกาว่า “แว่นแก้ว” ครั้งแรกทรงส่งไปลงพิมพ์ที่หนังสือสตรีสารเป็นตอน ๆ ต่อมาผู้อ่านต่างชื่นชอบและเรียกร้องให้พิมพ์รวมเป็นเล่ม โดยผู้อ่านไม่เคยทราบมาก่อนเลยว่าใครคือ “แว่นแก้ว” ส่วนขบวนการนกนางเขน เป็นหนังสือที่สมเด็จพระเทพรัตนราชสุดาฯ สยามบรมราชกุมารี ทรงแปลมาจากหนังสือนิทานภาษาฝรั่งเศส ครั้งเมื่อทรงศึกษาอยู่ที่คณะอักษรศาสตร์ จุฬาลงกรณ์มหาวิทยาลัย โดยใช้พระนามแฝงว่า “แว่นแก้ว” เช่นกัน

แก้วจอมแก่น แก้วจอมชน และขบวนการนกนางเขน เป็นบทพระราชนิพนธ์ที่มีคุณค่ายิ่งต่อวรรณกรรมสำหรับเด็กชาวไทยอย่างแท้จริง เป็นหนังสือที่อ่านได้ทุกเพศทุกวัย กล่าวคือ เด็กอ่านได้ความรู้ ผู้ใหญ่อ่านได้สาระ เนื่องจากพระองค์ทรงคำนึงถึงวัย ธรรมชาติ ความสนใจและความต้องการของผู้อ่าน ทรงปราดเปรื่องในการนำเรื่องยากมาทำให้เป็นเรื่องง่าย ทรงใช้ถ้อยคำที่ผู้อ่านคุ้นเคย เป็นภาษาพูดที่เข้าใจง่าย ทรงใช้ประโยคสั้น ๆ กะทัดรัด แต่ได้ใจความลึกซึ้ง เนื้อเรื่องแบ่งเป็นตอน ๆ ให้ทั้งสาระและความบันเทิง ทรงนำเรื่องที่ผู้อ่านไม่เคยทราบมาก่อนขยายให้ความรู้ที่น่าสนใจ สอดแทรกด้วยบทสนทนา ทำให้เรื่องน่าอ่าน เบาสบาย ผ่องใสตลอดในตอนจบที่บางครั้งผู้อ่านคาดไม่ถึง จึงเป็นเสน่ห์ที่ชวนเพลิดเพลิน น่าติดตาม ดังจะขอพระราชทานุญาตอัญเชิญข้อความบางตอนของหนังสือ

ทั้ง ๒ เล่ม มาเป็นตัวอย่างประกอบการแสดงความคิดเห็นต่อบทพระราชนิพนธ์ ดังนี้ (ตอนที่ ๑-๑๕ จากหนังสือ แก้วจอมแก่น ตอนที่ ๑๖-๑๘ จากหนังสือ แก้วจอมชน)

๑. ล่อกิ่ง

“เราลงไปเล่นน้ำกันตอนเช้าซึ่งเป็นเวลาที่คลื่นไม่แรงนัก... เช้าวันแรกนิดจับปลาหมึกตัวเล็ก ๆ ได้ พอเอามือไปถูกเข้า มันจะพ่นหมึกสีดำออกมาเป็นเครื่องป้องกันตัวเองตามธรรมชาติ”

พระองค์ทรงนำผู้อ่านมาสัมผัสบรรยากาศธรรมชาติชายทะเล ทรงสอดแทรกความรู้เรื่องธรรมชาติศึกษา โดยผู้อ่านไม่รู้สึกรู้สึกว่ากำลังเรียน

“แก้วเองชอบหาเปลือกหอยทับทิมเอามาเล่นอีตักแทนเม็ดมะขาม เปลือกหอยทับทิมดีกว่าเม็ดมะขามเสียอีกเพราะเล็กกำลังพอดี แก้วภูมิใจนักหนาที่เป็นแชมป์อีตักเพราะถือว่าเป็น “กีฬา” ไทยแท้ทีเดียว”

สาระของเรื่องนี้เป็นเรื่องสำหรับเด็กปัจจุบันไม่เคยทราบ พระองค์ทรงแนะนำให้ผู้อ่านได้รู้จักกีฬาในร่มของคนไทยสมัยโบราณ คือ “อีตัก” และทรงมีความคิดริเริ่ม ดัดแปลงการเล่นโดยใช้เปลือกหอยแทนเม็ดมะขาม หรือเม็ดผลไม้ เพื่อให้เหมาะกับสภาพท้องถิ่นแถบชายทะเล

“พอบอกว่าเรามาเที่ยวชายทะเลเฉย ๆ ไม่ควรมาเบียดเบียนใคร”

“เหอะน่า ก็เราจับเล่นนี้ ไม่ได้เอาไปกินอย่างป่าเข้มนี่ เดี่ยวเราก็เททิ้งมันก็ชุดรูลงไปใหม่” แก้วปลอบใจ

“พี่ก็ว่ามันยิ่งบาปกว่าเอาไปกินอีกแก้ว เราจับมันเล่นสนุก ๆ ทรมานสัตว์”

“คินั่นแก้วนอนไม่ค่อยหลับ ก็จะช่วยได้อย่างไรละ เพราะหลับตาครั้งใดก็เห็นแต่ภาพกิ้งก้อยยุบยับเต็มไปหมด แก้วคงไม่กล้าเล่นล่อกิ่งไปอีกนาน”

พระองค์ทรงสะท้อนให้เห็นสภาพความคิดของเด็กแต่ละคนอย่างกระจ่างชัด ทรงสอดแทรกจริยธรรมที่งดงามในด้านการเห็นคุณค่าของแต่ละชีวิต ไม่ควรคิดจับสัตว์เพื่อความสนุกสนานเพราะเป็นการเบียดเบียนผู้อื่น ซึ่งแสดงถึงน้ำพระทัยที่ทรงพระเมตตาต่อสิ่งมีชีวิต และทรงเร้าใจให้ผู้อ่านตระหนักถึงการอนุรักษ์สภาพแวดล้อม

๒. ล่ามหาสมบัติ

“คุณพ่อของแก้วสนใจพันธุ์ไม้ทุกประเภท คุณพ่อจึงหวังจะปลูกฝังให้ลูกเป็นนักเกษตร

วิธีการคือเวลาวันเกิดลูก ๆ คุณพ่อจะให้ของขวัญเป็นเครื่องมือการเพาะปลูกขนาดเหมาะที่เด็กจะใช้ได้ และสละที่บริเวณเล็ก ๆ ให้ลูกทำแปลงทดลอง”

พระองค์ทรงสนพระทัยด้านการเกษตร มีพระราชประสงค์ให้เด็ก ๆ ได้ฝึกงานเกษตร ทรงมุ่งปลูกฝังให้เด็ก ๆ รักธรรมชาติ มีโอกาสปลูกพืชด้วยตนเอง จึงทรงเสนอแนะผู้ปกครองให้รู้จักใช้จิตวิทยา คิดหาวิธีที่จะปลูกฝังในสิ่งที่ผู้ปกครองอยากจะให้ลูกเป็น

“พวกเด็กคิดถึงเรื่องการค้นหาสมบัติโบราณที่ฝังไว้ใต้ดินซึ่งอยู่ภายในบริเวณบ้าน ทั้งสามพี่น้องจึงช่วยกันเอาเครื่องมือการเกษตรที่ได้จากคุณพ่อมาช่วยกันขุดล่าหาสมบัติแต่ไม่พบสักที จึงใช้สายยางต่อน้ำลงไปหลุม และลงไปเล่นในบ่อน้ำนั้นอย่างสนุกสนาน”

ข้อความนี้จุดประกายความคิดให้ผู้อ่านออกจากโลกความคิดเก่ามาสู่แดนมหัศจรรย์ตามความเป็นจริง สะท้อนให้เห็นความคิดและความต้องการของเด็กที่อาจจะแปลกไปจากความคิดของผู้ใหญ่ พระองค์ทรงสร้างจินตนาการและทรงใช้ความคิดริเริ่มสร้างสรรค์ผูกเรื่องให้ดูน่าตื่นเต้น และทรงสอดแทรกมุขตลกในตอนจบ ทำให้ชวนติดตาม

๓. คีนฝนตก

“ตอนหน้าฝน คุณแม่จะชวนคุณพ่อและลูกทั้งสามคนให้ล้างโถงทุกใบให้สะอาด แล้วล้างไปตั้งรอไว้ที่ปากรางน้ำปล่อยให้น้ำชะหลังคาให้สะอาดสักวันหนึ่งจึงเปิดฝาโถงพอน้ำเต็มโถง ก็หันรางไปโถงที่ ๒ โถงที่ ๓ เท่านั้นเราก็มิน้ำฝนใช้ไปนาน”

ข้อความนี้สะท้อนให้เห็นภาพวิถีชีวิตของคนไทยสมัยก่อน หรือคนไทยในชนบทบางแห่งที่ยังใช้น้ำฝนเป็นน้ำดื่ม ซึ่งภาพเช่นนี้อาจจะหาดูได้ยากในเมืองหลวง เด็กในยุคปัจจุบันส่วนใหญ่อาจจะไม่เคยรู้หรือพบเห็นภาพเหล่านั้นเลย จากข้อความนี้แสดงให้เห็นว่าถึงแม้พระองค์จะทรงอยู่ในฐานะ เจ้าฟ้าเจ้าแผ่นดิน แต่ทรงศึกษาถึงวิถีชีวิตความเป็นอยู่ของคนไทยในระดับชาวบ้านได้อย่างลึกซึ้ง ทรงพระราชนิพนธ์เป็นข้อความที่สอดคล้องตามความเป็นจริงได้อย่างถูกต้องและมองเห็นภาพกระจ่างชัด

๔. จันทรังคาร

“คนโบราณโดยมากเชื่อกันว่า จันทรคราสเกิดขึ้นเพราะยักษ์ชื่อ ราหุอมพระจันทร์ไว้ ต้องตีเกราะเคาะไม้ให้ราหุตกใจจะได้ปล่อยพระจันทร์ ส่วนคุณย่าเชื่อว่าต้องกินยาถึงจะได้แข็งแรง แล้ว...โอ้ย...ยังมีความเชื่ออะไรอีกเยอะแยะ” คุณพ่ออธิบาย

“คนแถวบ้านแม่เขาเชื่อกันว่า เวลาจันทรคราสหรือที่คุณย่าเรียกว่าจันทรังคารนะ ถ้าเอามีดไปเฉาะตรงโคนต้นไม้แล้ว จะทำให้ต้นไม้ออกลูกตก...” คุณแม่เสริม

พระองค์ทรงนำเสนอเรื่องนิทานปรัมปรา ซึ่งเป็นความเชื่อของคนยุคก่อนเกี่ยวกับ

ปรากฏการณ์ธรรมชาติ ทรงสะท้อนให้เห็นถึงคติความเชื่อที่ได้ปฏิบัติสืบทอดกันมา แต่ในปัจจุบันความเชื่อเช่นนี้ค่อย ๆ จางหายไป ซึ่งเด็กในยุคปัจจุบันส่วนใหญ่ไม่เคยรู้เรื่องเช่นนี้มาก่อนเลย

“...ทางวิทยาศาสตร์เชื่อว่าดวงจันทร์ โลก ดวงอาทิตย์ เรียงกันอยู่ในแนวที่เงาของโลกทอดไปยังแสงอาทิตย์ที่สะท้อนไปดวงจันทร์ เรียกว่าเกิดจันทรคราสหรือจันทรุปราคา”

ข้อความนี้เป็นการนำเสนอเหตุผลทางวิทยาศาสตร์เกี่ยวกับปรากฏการณ์ทางธรรมชาติของการเกิดจันทรุปราคา พระองค์ทรงมีพระราชประสงค์ให้มีผู้อ่านใช้วิจารณญาณเปรียบเทียบกับหลักการและเหตุผลว่าสิ่งใดที่น่าเชื่อถือมากกว่ากัน

๕. โอ๊ย ! ปวดท้องจริง

“แก้วแอบไปซื้ออมยิ้มสีแดงสดมาจากร้านเจ๊กเสี่ยงไฟก็ได้ห้ามแต่แก้วไม่เชื่อกลับพูดว่า “ไม่เป็นไรหรอกน่าไฟก็ กินอะไรแอบ ๆ มันยิ่งอร่อย” แก้วตอบ

แก้วปวดท้อง ป้าจ้อยเอายาหม่องทาท้องแล้วให้กินยาธาตุน้ำแดง ป้าจ้อยถาม “ไปกินอะไรมาถึงได้ปวดท้อง”

คุณแม่ฟ่องคุณป้า “คงเจ้าอมยิ้มนี่เอง เมื่อเช้าเห็นกินอะไรตอนนั่งอยู่บนคาบคับ ต้นไม้ งามดูก็เกล้งโกเอาใบไม้ใส่ปากนี่ยายแก้ว แม่ไม่ให้กินขนมพวกนี้เพราะมันอันตราย สีที่เขาใส่ไม่ใช่สีใส่อาหาร เป็นพวกสีย้อมผ้า กินเข้าไปมาก ๆ พอดีแยะ”

ข้อความนี้สะท้อนให้เห็นสภาพธรรมชาติของเด็กที่อยากรู้อยากเห็นชอบทำเรื่องลึกลับปิดบัง ตื่นเต้น ถ้าทำในสิ่งที่ผู้ใหญ่ห้ามได้สำเร็จ ก็เกิดความภาคภูมิใจ พระองค์ทรงชี้ให้เห็นถึงอันตรายที่เกิดจากการใช้สีย้อมผ้ามาผสมกับอาหาร เป็นการจูงใจให้ผู้อ่าน ตระหนักถึงการเลือกซื้ออาหารที่สะอาดปราศจากสารพิษ ทรงสอดแทรกความรู้ด้านโภชนาการและการสาธารณสุข

๖. แม่ครัวหัวป่าก์

“...เมื่อจะทำแป้งสปีดต้องทำให้เสียก่อน ใส่หอมสับ และถั่วลิสงป่นนิดหน่อยปรุงรตามใจชอบแล้วจึงทำแป้ง”

“...แป้งนั้นใช้แป้งข้าวเจ้าปนแป้งมันนิดหน่อยนวดให้เข้ากัน ต้มพอสุกข้างนอกข้างในยังดิบแล้วเอานวดอีกทีให้เหนียว (ถ้าแป้งอยู่ไม่อร่อย) ตอนจะปั้นต้องแตะแป้งสาลีปลายนิ้วเป็นนวลเพื่อกันแป้งขนมติดมือ คนปั้นจะต้องแบ่งแป้งขนมที่นวดแล้วปั้นเป็นก้อนกลม ๆ ก่อน แล้วแม่เป็นแผ่นแบน ตักใส่ใส่ตรงกลางแล้วจึงทบแผ่นแป้งจับริมจับ การหัด

ต้องใช้เวลาลึกหน่อย เมื่อหัดไปสักพักใหญ่ ๆ พี่ไต่กับน้องเล็กเริ่มปั้นได้รูป ส่วนแก้ว นิด และน้องหน้อยออกจะเป็นคนใจร้อน จึงปั้นไม่ได้สวยสักที คุณป้าจึงให้ซ้อมมือด้วยแปรงเปล่า ๆ ไม่ใสได้ ส่วนที่พี่ไต่ น้องเล็กและป้าจ้อยเองปั้นเสร็จก็นั่งชมในลังถึง“

ข้อความนี้แสดงถึงพระปรีชาชาญในด้านต่าง ๆ ของสมเด็จพระเทพรัตนราชสุดาฯ ทรงใช้ภาษาพูดอธิบายถึงขั้นตอนการปรุงอาหาร ทำให้ผู้อ่านเข้าใจง่าย ทรงมีความรู้ด้านโภชนาการและวิธีการถ่ายทอดความรู้ ทรงอัจฉริยะในด้านการสอนที่ยืดความแตกต่างระหว่างบุคคลของผู้เรียนเป็นหลักในการจัดการเรียนการสอน

๗. ต้นไม้มหากัย

“โถ แม่คุณ ลูกหลับป่านี่รับประทานได้เมื่อไรกัน ดูซิพวกนกมันยังไม่กินเลยเขาใช้ได้แต่ไว้ย้อมแห ย้อมอวน”

“ย้อมทำไมอะ” น้องหน้อยมนุษย์เจ้าปัญหาอดถามไม่ได้

“ก็ให้เชือกอวนมันรัดตัว โดนน้ำแล้วจะได้ไม่เปื่อยเร็ว แต่เดี๋ยวนี้ก็ไม่ค่อยมีใครใช้แล้ว เขาใช้แหอวนทำด้วยไนลอนกันทั้งนั้น”

สาระสำคัญที่สะท้อนให้เห็นถึงการเปลี่ยนแปลงของวิถีชีวิตคนตามความเจริญก้าวหน้าทางเทคโนโลยี พระองค์ทรงสอดแทรกความรู้ทางด้านพฤกษศาสตร์ ทรงแนะนำให้รู้จักสังเกตลักษณะธรรมชาติของพืชและสัตว์ซึ่งเกี่ยวเนื่องซึ่งกันและกัน ความฉลาดของบรรพบุรุษ ที่รู้จักนำส่วนต่าง ๆ ของพืชมาใช้ประโยชน์ในการดำรงชีวิต

๘. ความรับผิดชอบ

“ตั้งแต่แก้วซำก แก้วก็อารมณ์ไม่สู้ดีนัก เพราะอดเล่นสนุก ๆ กับพี่ ๆ น้อง ๆ”

“แก้วไปที่สถานีกาชาดกับน้าไล คนใช้คนสุดท้ายในเช้าวันนี้เป็นเด็กชายตัวนิดเดียว ถูกน้ำร้อนลวกขาเป็นแผลหวอะหวะ ผู้ที่อุ้มเด็กน้อยมาเป็นพี่สาวอายุคงจะไล่เลี่ยกับแก้ว แต่ตัวเล็กกว่า”

“พ่อแม่หนูออกไปทำอะไร หนูติดไฟ ตั้งหม้อข้าวไว้ เดินออกไปเก็บพริกข้างบ้าน ได้ยินเสียงน้องร้อง วิ่งเข้าไปเห็นหม้อข้าวหกราดขาน้อง หนูไม่รู้จะทำอย่างไรเลยอุ้มมานี้จ๊ะ”

“ความรู้อย่างเดียวกับที่แก้วได้ในวันนี้คือ ไม่ใช่เด็กทุกคนที่เกิดมามีโอกาสได้เล่นสนุกบางคน ...นอกจากจะต้องรับผิดชอบตัวเองแล้ว ยังต้องรับผิดชอบต่อชีวิตคนอื่นด้วยต่อไปนี่ แก้วจะไม่รังแกน้องเล็กอีกแล้ว”

ข้อความนี้สะท้อนให้เห็นถึงสภาพจิตใจและอารมณ์ของผู้อยู่ในสภาวะเจ็บป่วยเพื่อให้ผู้อ่านเข้าใจและนำไปใช้ประโยชน์ในชีวิตประจำวันได้ นอกจากนี้พระองค์ทรงมุ่งปลูกฝังเรื่องความรับผิดชอบต่อหน้าที่ สัมพันธภาพ ความรัก ความหวังใย การรู้จักหน้าที่และปฏิบัติหน้าที่เพื่อตนเองและส่วนรวม ทรงชี้ให้ผู้อ่านประจักษ์ถึงความสำคัญของแต่ละบุคคลในสังคม ทรงเน้นถึงคุณค่าของความเป็นมนุษย์อยู่ที่การรู้จักปฏิบัติหน้าที่ การให้ความรักและความเอื้ออาทรต่อกัน

๙. นักดนตรีเอก

“ขณะที่นักดนตรีเอกเริ่มบรรเลงเพลง เหตุการณ์จลาจลก็เกิดขึ้นในบ้าน น้องเล็กซึ่งอยู่ในห้องรับวีงหนีออกไปข้างนอก ส่วนพี่โกซึ่งอยู่นอกห้องวีงเข้ามาดูเหตุการณ์ในห้องทันที”

“ยายแก้วทำอะไรนะ” พี่โกถาม

“ซ้อมดนตรี” แก้วพูดหน้าตาเฉย “เพลงต้นเพลงฉิ่ง”

พี่โกสั่นศีรษะอย่างไม่เข้าใจ แล้วเดินออกจากห้องอย่างใจเย็นกลับไปทะเลียงเห็นน้องเล็กกำลังกอดและปลอบโยนอีจู่ ซึ่งนอนขดตัวสั่นเทาด้วยความตกใจ

ผู้เดียวที่ดูจะชอบเพลงของแก้วคือ ไอ้ไอ ที่แก้วทักท้วงว่า ไอ้ไอชอบฟังเพลงเพราะแก้วเริ่มสืชื่อไอ้ไอก็ลุกพรวดพราดขึ้นมานั่งแล้วหอนขึ้นด้วยเสียงอันโหยทวนเยือกเย็นจนเกือบจะกลบเสียงขอและจะไม่ยอมลุกไปจนกว่าแก้วจะเลิกสื”

ข้อความนี้ทรงนำเสนอภาพชีวิตครอบครัว ที่มักจะมีเหตุการณ์ระหว่างบุคคลในครอบครัว ทรงสอดแทรกหลักปฏิบัติในการอยู่ร่วมกันอย่างสันติวิธี นอกจากนี้ยังทรงสะท้อนให้ผู้อ่านเห็นธรรมชาติของสัตว์เลี้ยง การแสดงออกต่อสิ่งเร้าของสุนัขและแมว ที่มีลักษณะแตกต่างกัน ทำให้เข้าใจธรรมชาติของสัตว์เลี้ยงดียิ่งขึ้น

๑๐. เลี้ยงปลา

“ครูวิทยาศาสตร์ของเราสอนให้พวกนักเรียนทำอ่างปลาสมดุล วิธีการคือหาตู้ปลามาตู้หนึ่ง ปลาที่จะเลี้ยงจะเป็นปลาอะไรก็ได้ ที่สำคัญจะต้องมีพืชพวกสาหร่ายเพื่อการสังเคราะห์แสง มีกุ้งสักสองสามตัวเพื่อให้น้ำสะอาด ปลากระตังสำหรับกินของโสโครก ในตอนแรกเราต้องให้อาหารปลานิดหน่อย พอตอนหลัง ๆ จะเกิดมีไรน้ำเล็ก ๆ ซึ่งปลาจะใช้เป็นอาหารได้ อากาศก็จะเพียงพอ จนเราสามารถปิดตู้ได้โดยไม่ต้องให้อาหารเลย”

พระองค์ทรงสนพระทัยในวิชาชีวศรั ทรงแสดงแนวคิดทางการสอนวิทยาศาสตร์ระบบนิเวศวิทยาเกี่ยวกับการดำรงชีวิตของปลา การจัดตู้ปลาธรรมชาติของปลาแต่ละชนิดซึ่งเนื้อหาสาระในส่วนนี้สอดคล้องกับหลักสูตรการสอนระดับประถมศึกษา ทำให้ผู้อ่านได้

ทั้งสาระและความบันเทิง

๑๑. غامผี

“เมื่อพวกเขาเด็ก ๆ คู่ยกกันที่ไรก็ไม่พ้นที่จะวทวนเข้ามาหาเรื่องผี ๆ สาง ๆ คุณพ่อคุณแม่ไม่ชอบให้ลูกกลัวผีและไม่เคยพูดถึงเรื่องผีเลย แต่ลูก ๆ ได้ความรู้เรื่องนี้จากพวกเพื่อน ๆ ที่โรงเรียน และก็เชื่อเสียด้วยซี”

สาระตอนนี้สะท้อนถึงการสื่อสารที่เกิดขึ้นภายในโรงเรียน ความเชื่อและความสนใจของเด็ก ๆ ต่อข่าวลือเรื่องผี ทรงเข้าพระทัยถึงธรรมชาติของเด็กที่ชอบฟังเรื่องผี ๆ แต่ก็รู้สึกกลัวโดยไม่มีเหตุผล ทำให้เด็กสนใจที่จะอ่านเรื่องด้วยความอยากรู้อยากเห็น

๑๒. นักวิทยาศาสตร์เอก

“เมื่ออาทิตย์ที่แล้ว ครูให้นักเรียนเพาะถั้วเขียว แล้วให้ทำรายงานสังเกตความเจริญของต้นถั้ว ถั้วได้รับค่าชมว่าทำรายงานได้ละเอียดลออ คือ ถั้วจดเวลา วัดความสูงของต้นถั้วเป็นเซนติเมตร จดลักษณะทั่ว ๆ ไป และมีความคิดเห็นประกอบด้วย แต่รายงานของถั้วก็เป็นตัวอย่างในทางไม่ดีอยู่เหมือนกัน ลายมือของถั้วบางตอนก็อ่านยาก บางแห่งมีรอยดำบื้อ แกรมยังขีดเส้นไฮ้ไฮ้ ถั้วเลยสอบวิทยาศาสตร์ไม่ได้ที่ ๑ สักที”

ข้อความนี้ ทรงมุ่งหวังที่จะปลุกฝังทักษะกระบวนการทางวิทยาศาสตร์ ทรงบรรยายถึงลำดับขั้นการเพาะเมล็ดถั้วเขียวได้ชัดเจน ทรงนำเสนอทั้งส่วนดีและส่วนที่ควรแก้ไข ชี้ประเด็นให้ผู้อ่านได้เห็นตัวอย่างสิ่งที่ควรทำและไม่ควรทำ

๑๓. ไทรบพม่า

“หลักสูตรใหม่ของกระทรวงศึกษาธิการเน้นเรื่องการพละนาถัย ทางโรงเรียนได้ปรับปรุงการสอนวิชานี้ จัดให้มีการสอนบริหารร่างกายไปพร้อมกับการเล่นกีฬาประเภทต่าง ๆ...”

สำหรับนักเรียนมัธยม มีหลักสูตรวิชาบังคับให้เรียนตีกระบี่กระบองในช่วงโมงพลศึกษา...

กระบี่กระบองเป็นการเล่นของไทยแท้ ๆ มีมาแต่ครั้งโบราณ นิยมเล่นกันเพื่อให้ต่อสู้ศัตรูในยามสงคราม มาเดี๋ยวนี้การรบสมัยใหม่มิได้ใช้อาวุธอย่างเก่าแล้ว แต่คนไทยก็ยังนิยมเล่นกระบี่กระบองเพื่อความสนุกสนานและเพื่อบริหารร่างกายให้แข็งแรงด้วย

“กระบี่กระบองนี้มีประโยชน์นะ” พี่ไก่อเสริม “แต่ก่อนนี้เรารบกับพม่าเราก็ใช้ดาบ

ใครเก่งเพลงอาวุธก็เป็นทหารเอก”

“เรามาเล่นไทยรบพม่ากันไหมล่ะ” แก้วว่า หลังจากตริตรองอยู่พักหนึ่ง “พวกเราแบ่งออกเป็นสองข้าง ฝ่ายหนึ่งเป็นไทยฝ่ายหนึ่งเป็นพม่า แล้วก็รบกัน”

...แล้วก็มาถึงปัญหาการแบ่งข้าง ไม่มีใครสมัครใจเป็นพม่า ในที่สุดนิดก็ทำหน้าที่ไกลเกลี้ย โดยให้ทุกคนเข้าแถวเรียงลำดับไหล่แล้วนับ หนึ่ง-สอง คนที่นับหนึ่งเป็นไทย นับสองเป็นพม่า คนเป็นพม่าเอาผ้าเช็ดหน้าผูกข้อมือไว้ ทั้งสองฝ่ายอยู่คนละฟากสนาม พอนิดให้สัญญาณ ก็เข้าตะลุมบอน ลักหักเคียวคนทั้งสองฝ่ายก็ “ล้มตาย” เหลืออยู่แต่ ๒ คู่ ทั้งคู่พยายามใช้ชั้นเชิงต่อสู้ตามแบบที่คิดว่าดี ในที่สุดแก้วเอา “ดาบ” พาดหมูหวานอย่างแรง หมูหวาน พยายามบดบัง ปรากฏว่า “ดาบ” ของแก้วไปพาดเอานิ้วหมูหวานเข้าพอดี หมูหวานปล่อย “ดาบ” แก้วจึงได้เห็นว่ามีนิ้วของหมูหวานเป็นแผลเลือดออก”

พระองค์ทรงสนพระทัยเรื่องหลักสูตรการสอน ทรงนำวิชาพลศึกษามาบูรณาการให้สัมพันธ์กับวิชาต่าง ๆ ให้ความรู้ด้านประวัติศาสตร์ สอดแทรกสาระบันเทิง ทรงเข้าพระทัยในธรรมชาติการเล่นสนุกของเด็ก สะท้อนให้เห็นปฏิกิริยาการเล่นของเด็ก ๆ ธรรมชาติของการเล่นที่มีการต่อสู้ การรู้จักแพ้ชนะ การเล่นสนุกที่เด็กมักลืมตัวก่อให้เกิดการ ใช้กำลัง ทำให้ผู้อ่านเข้าใจธรรมชาติของเด็กดียิ่งขึ้น

๑๔. ลมว่าครวพัตมา

“บ้านนิตอยู่ริมน้ำที่กว้างขวาง อากาศไม่ค่อยร้อนแถมหน้านี้มีลมพัดแรง เป็นลมสุ่มตะวันตกเฉียงใต้หรือเรียกว่า “ลมว่าว”

พวกพี่น้องของแก้วไม่ได้ขอเงินคุณพ่อคุณแม่ซื้อว่าวหรือด้าย เพราะทุกคนต่างเก็บหอมรอมริบเงินเอามาจากค่าขนมประจำวัน แต่ถึงอย่างนั้นก็ไม่วายถูกคุณพ่อบ่น “เด็กเดี๋ยวนี้ทำอะไรไม่ค่อยเป็นเลย สมัยพ่ออยากเล่นว่าว ไม่มีที่ซื้อหา ต้องเหลาไม้ปิดกระดาษทำกันเองทั้งว่าวปักเป้า...ว่าวจุฬา...”

ลุงผ่องหยิบว่าวมาพิจารณาตุลครู่แล้วจึงเอ่ยขึ้นช้า ๆ ว่า “หนูแก้ว ลุงนี่ก็คนโบราณนะ คนโบราณนะ ถ้าได้ว่าวใครเขามาอย่างนี้แล้ว ก็มักจะถือเป็นการยาตราว่าจะไม่ขึ้นให้เจ้าของเขาเห็น เป็นการสร้างความเจ็บช้ำน้ำใจ เก็บไว้เฉย ๆ ดีกว่า ยิ่งดูว่าตัวนี้ซิ เจ้าของเขาไม่ใช่สักแต่ละซื้อมาเล่น นี่เขาคงทำด้วยฝีมือเขยวนนะ ฝีมือดีเสียด้วย”

พระองค์ทรงรอบรู้เรื่องภูมิอากาศ ทรงเสนอแนะแนวทางให้นักอ่านรุ่นเยาว์ให้รู้จักสะสมเงิน เพื่อนำไปซื้อสิ่งที่เด็กต้องการโดยไม่ต้องรบกวนผู้ใหญ่ นอกจากนี้ทรงสอนมารยาทในการเล่นว่าว เมื่อได้ว่าวของผู้อื่นมาแล้ว ไม่ควรทำให้เจ้าของเขาเสียใจ ควรคำนึงถึงจิตใจของผู้ที่ต้องสูญเสียสิ่งที่เขาดังใจสร้างขึ้นมา

๑๕. สัตว์ประหลาด

“บ้านของหนูหวนอยู่ใกล้เขาดิน ทำให้หนูหวนมีความรู้เรื่องสัตว์ต่าง ๆ เป็นอย่างดี เพราะมีโอกาสไปเขาดินบ่อย ๆ ทั้งคุณพ่อคุณแม่ยังสนับสนุนการศึกษาของลูกสาวโดยซื้อหนังสือเรื่องธรรมชาติชีวิตสัตว์ให้อ่านเป็นประจำ ใคร ๆ ก็บอกว่า โตขึ้นหนูหวนคงจะเป็นผู้เชี่ยวชาญในเรื่องสัตว์ต่าง ๆ ”

พระองค์ทรงแสดงทัศนคติถึงอิทธิพลของสิ่งแวดล้อมที่มีผลต่อการศึกษาของเด็กและความเอาใจใส่ของผู้ปกครองมีส่วนกระตุ้นการเรียนรู้ของนักเรียน

๑๖. จดหมายสายสัมพันธ์

“แก้วได้จดหมายนี้ค่ะ ดุซิคะ” แก้วยื่นจดหมายให้พี่ไก่อู

“อ้อ เขาเรียกว่าจดหมายลูกโซ่ คนเขียนเขาคงได้รับจดหมายแบบเดียวกันนี้แล้วกลัวคำแข่งเลยเขียนไปหาใคร ๆ ที่เขารู้จัก เมื่อก่อนนี่พี่ก็เคยได้รับ แต่คุณพ่อคุณแม่บอกว่าไม่ให้เชื่อเรื่องคำสาปแข่ง เราจะอยู่จะตายเป็นเรื่องกรรม ไม่ได้อยู่ที่คำแข่งแก้วอย่ากลัวนะ” พี่ไก่อูสั่งสอน”

บทสนทนาที่สะท้อนให้เห็นถึงสภาพสังคมปัจจุบัน ที่มีกสร่างสถานการณ์เพื่อผลประโยชน์ของตนทำให้ผู้ที่ขาดหลักยึดเหนี่ยวทางใจที่ถูกต้อง ต้องตกเป็นเหยื่อของผู้สร้างสถานการณ์ พระองค์ทรงห่วงใยต่อเหตุการณ์ที่กำลังเกิดขึ้นเกี่ยวกับ “จดหมายลูกโซ่” จึงทรงให้ข้อคิดข้อเตือนใจที่มีค่ายิ่ง คือ “สรรพสิ่งทั้งปวงเกิดขึ้นเพราะการกระทำ (กรรม)” ไม่ควรเชื่อหรือหลงมกมายกับคำสาปแข่ง ความในตอนนั้นกระตุ้นให้ผู้อ่านเกิดความสบายใจ มีความเชื่อมั่นในคุณความดีที่ตนกระทำ

๑๗. ลืมไป

“แม้ว่าเราต้องมีสติพิจารณาอยู่ตลอดเวลาเราพูดอะไรไปทำอะไรไป ทำอะไรควรทำให้เป็นนิสัย อีกอย่างหนึ่งถ้าคิดว่าขี้ลืมนักก็ควรหาสมุดหรือกระดาษมาจดไว้เป็นวัน ๆ วันนี้เรา ต้องทำอะไรบ้าง...”

คำกล่าวนี้เป็นกรกระตุ้นเตือนให้ผู้อ่านรู้จักสำรวจพฤติกรรมของตนเอง โดยเฉพาะเรื่อง “การลืม” เป็นสิ่งที่มีมักจะเกิดขึ้นกับคนส่วนใหญ่ พระองค์ทรงแนะนำให้ผู้อ่าน “มีสติ” คือการระลึกอยู่เสมอจะเป็นเครื่องป้องกัน “ความประมาท” และทรงแนะนำหาวิธีการแก้ปัญหา “คนขี้ลืม” ได้อย่างดียิ่ง

๑๘. พ่อแวน-แม่แวน

“แก้วขอบใส่แวนจะได้เหมือนคุณพ่อ ทำทางภูมิฐานดี แต่ก่อนพี่โก้เรียนไม่เก่งหรอก แต่พอใส่แวนเท่านั้นเรียนเก่งขึ้นมาทันทีเลย เทียวนี้กำลังเสียอยู่ที่เดียว คุณแม่ว่าถ้าสอบได้เกินที่สิบจะดี คุณครูขา สอบคราวนี้แก้วได้ที่เท่าไรคะ”

ข้อความนี้สะท้อนให้เห็นถึงความคิดที่ไม่เหมือนใครของเด็กคนหนึ่ง ซึ่งความคิดเช่นนี้มักเกิดขึ้นกับเด็กในวัยเดียวกัน ทรงสร้างลักษณะตัวละครในเรื่องได้เหมาะสมกับสภาพความเป็นจริงของชีวิต ทำให้ผู้อ่าน (ผู้ใหญ่) เข้าใจความรู้สึกนึกคิดของเด็ก ซึ่งจะ เป็นประโยชน์ในด้านการอบรมเลี้ยงดูอย่างยิ่ง

บทพระราชนิพนธ์ที่นำมากล่าวเป็นเพียงส่วนหนึ่งของ “แก้วจอมแก่น” และ “แก้วจอมชน” นอกจากนี้ยังมีบทพระราชนิพนธ์ที่พระองค์ทรงพระราชนิพนธ์ในสมัย ทรงเป็นนักเรียนอยู่ ณ โรงเรียนจิตรลดา ได้แก่ “หมาปากกับนกกระสา” “เมืองในหมอก” และทรงใช้นามปากกา “กระเป่าแห้ง”

สมเด็จพระเทพรัตนราชสุดาฯ สยามบรมราชกุมารี ทรงพระราชนิพนธ์หนังสือที่มีค่ายิ่งแก่วงวรรณกรรมของเยาวชนไทย สมเป็น “จินตกวี” และ “เอกกวี” อย่างแท้จริง พสกนิกรชาวไทยซาบซึ้งในพระมหากรุณาธิคุณของพระองค์ที่ทรงห่วงใยและส่งเสริมให้ เยาวชนไทยมีนิสัยรักการอ่าน ทรงปลูกฝังจริยธรรม ค่านิยม และความรู้ด้านต่าง ๆ ให้ แก่เด็กไทย พระองค์ทรงเป็น “เพชรน้ำหนึ่ง” แห่งวงวรรณกรรมสำหรับเยาวชนไทย อย่าง แท้จริง

เอกสารอ้างอิง

- “แวนแก้ว” (นามแฝง) แก้วจอมแก่น พิมพ์ครั้งที่ ๒ พับลิกเพรส, ๒๕๒๑.
- “แวนแก้ว” (นามแฝง) แก้วจอมชน พิมพ์ครั้งที่ ๓ ศูนย์หนังสือจุฬาลงกรณ์มหา-
วิทยาลัย, ๒๕๓๐.
- “แวนแก้ว” (นามแฝง) ขบวนการนกนางเขน แปลและเรียบเรียงจาก Rossignols en Cage
ของ Madeleine Trehern พิมพ์ครั้งที่ ๒. ชมรมเด็ก, ๒๕๒๙.

นานาชาติทรรศน์

เล่าให้ฟัง

ผมมารับตำแหน่งผู้อำนวยการศูนย์การศึกษาออกโรงเรียนจังหวัดกระบี่ เมื่อวันที่ 10 ตุลาคม 2533 และในวันที่ 10 ตุลาคม 2533 กรมการศึกษานอกโรงเรียนจัดประชุมผู้บริหารทั่วประเทศที่จังหวัดลพบุรี มีวาระการประชุมเกี่ยวกับโครงการก่อสร้างห้องสมุดประชาชน “เฉลิมราชกุมารี” ในวโรกาสที่สมเด็จพระเทพรัตนราชสุดาฯ สยามบรมราชกุมารี ทรงพระชนมายุครบ 38 พรรษา ซึ่งหากจังหวัดใดพร้อมในเรื่องสถานที่และเงินสมทบคือ ที่ดิน 1-2 ไร่ เงินสมทบ 1.5 ล้านบาท ให้แจ้งความจำนงได้ ซึ่งในขณะนั้นผมมารับงานใหม่ ความสัมพันธ์กับหน่วยงานอื่นมีน้อย จึงมิได้แจ้งความจำนงในครั้งนั้น

วันที่ 9 พฤศจิกายน 2533 นายพยุหศักดิ์ จันทร์สุรินทร์ รองอธิบดีกรมการศึกษานอกโรงเรียน ได้มาตรวจราชการในภาคใต้และแวะเยี่ยมเยือนข้าราชการและเจ้าหน้าที่ศูนย์การศึกษาออกโรงเรียนจังหวัดกระบี่ พร้อมให้ข้อคิดว่า “ในฐานะที่ท่านเคยดำรงตำแหน่งศึกษาธิการจังหวัดกระบี่ มีมิตรสหายหลายท่านที่ทำธุรกิจอยู่ และมีแนวโน้มว่าสามารถรับเงินบริจาคสมทบได้ สำหรับสถานที่นั้น อ่าวถ้ำอ่าวลึกเหมาะสมมาก เนื่องจากเป็นชุมชนใหญ่รองจากอำเภอเมือง และยังไม่มียังไม่มีห้องสมุดประชาชนอำเภอ ส่วนที่ดินที่จะใช้ก่อสร้างนั้นเห็นว่าบริเวณที่ดินสงวนของกรมทางหลวงหมายเลข 4 ตอนกระบี่ - อ่าวลึก กม.ที่ 146/666 และกม.ที่ 147/688 เหมาะสมที่สุด”

ในการประชุมประจำเดือนพฤศจิกายน 2533 ของข้าราชการและเจ้าหน้าที่ศูนย์การศึกษาออกโรงเรียนจังหวัดกระบี่ จึงได้นำเรื่องการก่อสร้างห้องสมุดประชาชน “เฉลิมราชกุมารี” แจ้งทุกคนทราบและมอบหมายหน้าที่ความรับผิดชอบ ซึ่งทุกคนปฏิบัติหน้าที่ได้ผลดี ผมได้นำเรียนท่านผู้ว่าราชการจังหวัดกระบี่ คือ พันตรีประโชชน์ สุดจินดา ได้ทราบ โดยท่านยินดีให้การสนับสนุนและรับเป็นโครงการพิเศษของจังหวัด พร้อมได้ชี้แนะถึงวิธีการได้มาซึ่งเงินบริจาคสมทบ โดยลงนามในคำสั่งจังหวัดกระบี่ เพื่อแต่งตั้งผู้รับผิดชอบในการดำเนินการเรื่องต่าง ๆ

เมื่อรับนโยบายของกรมการศึกษานอกโรงเรียนและจังหวัดกระบี่แล้วจึงได้เสนอเรื่องขออนุญาตใช้ที่ดินสงวนของกรมทางหลวงหมายเลข 4 ตอนกระบี่ - อ่าวลึก กม.ที่ 146/666 และ กม.ที่ 147/688 ไปยังแขวงทางทางกระบี่ ซึ่งได้รับอนุญาตให้ใช้ได้จำนวน 1 ไร่ และได้พบนายชิต รอดขวัญ นายอำเภออ่าวลึก เพื่อร่วมบริจาคเงินสมทบ

วันที่ 25 กุมภาพันธ์ 2534 ผมพร้อมด้วยนายยุทธ ป่านขวัญ อาจารย์ 2 ศูนย์การศึกษาออกโรงเรียนจังหวัดกระบี่ ซึ่งเป็นผู้รับผิดชอบโครงการในฐานะกรรมการและผู้ช่วยเลขานุการ เข้าพบนายเชาวน์ เหล่าสกุล ประธานสภาจังหวัดกระบี่ ในฐานะที่ท่านเป็นผู้อาวุโสและเป็นที่เคารพนับถือของประชาชนในจังหวัดกระบี่ เพื่อหาแนวทางการได้มาซึ่งเงินบริจาคสมทบ

วันที่ 27 กุมภาพันธ์ 2534 จังหวัดได้เชิญคณะกรรมการประชุมเพื่อหาแนวทางการได้มาซึ่งเงินสมทบโดยมีผู้ว่าราชการจังหวัดกระบี่ เป็นประธาน มี ดร.กษมา วรวรรณ ณ อยุธยา รองอธิบดีกรมการศึกษาออกโรงเรียนร่วมประชุมด้วย คณะกรรมการได้เสนอชื่อพร้อมเงินบริจาคสมทบรวม 1.5 ล้านบาท จึงได้แจ้งความจำนงรับโครงการดังกล่าว ไปยังกรมการศึกษาออกโรงเรียน

วันที่ 10 เมษายน 2534 สมเด็จพระเทพรัตนราชสุดาฯ สยามบรมราชกุมารี ทรงเจิมแผ่นศิลาฤกษ์และโปรดเกล้าฯ ให้พันตรีประโยชน์ สุดจินดา ผู้ว่าราชการจังหวัดกระบี่ เป็นประธานในพิธีวางศิลาฤกษ์

วันที่ 6 กันยายน 2534 จังหวัดกระบี่ กำหนดพิธีวางศิลาฤกษ์ห้องสมุดประชาชน “เฉลิมราชกุมารี” อำเภออ่าวลึก จังหวัดกระบี่ โดยมีพันตรีประโยชน์ สุดจินดา ผู้ว่าราชการจังหวัดกระบี่ เป็นประธาน นายพิภพ กาญจนะ ผู้อำนวยการกองคลังกรมการศึกษาออกโรงเรียน เป็นผู้แทนกรมการศึกษาออกโรงเรียนและมีข้าราชการ กำนัน ผู้ใหญ่บ้าน พ่อค้าประชาชนและแขกผู้มีเกียรติร่วมในพิธี

นอกเหนือจากเงินบริจาคสมทบในการก่อสร้างแล้ว พันตรีประโยชน์ สุดจินดา ผู้ว่าราชการจังหวัดกระบี่ ได้กรุณาสนับสนุนในเรื่องหนังสือและครุภัณฑ์จากงบประมาณของค์การบริหารส่วนจังหวัดกระบี่ และเหล่ากาชาดจังหวัดกระบี่ บริจาคเพิ่มเติมจากที่กรมการศึกษาออกโรงเรียนได้จัดสรรให้แล้ว

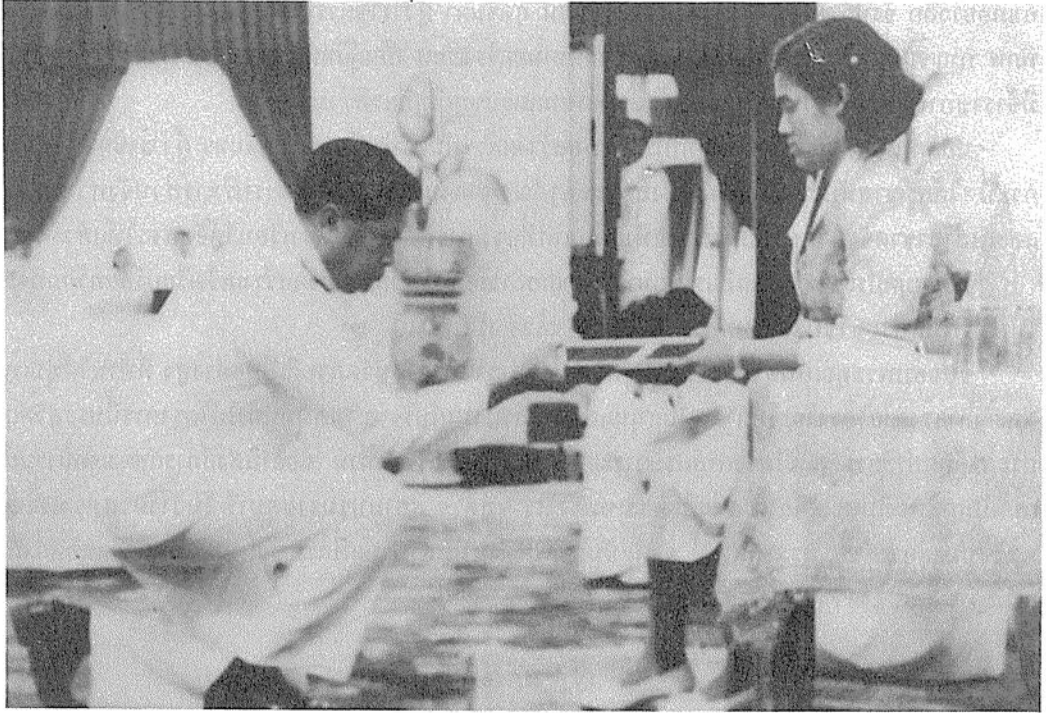
ห้องสมุดประชาชน “เฉลิมราชกุมารี” อำเภออ่าวลึก จังหวัดกระบี่จัดสร้างเสร็จเรียบร้อยพร้อมที่จะให้บริการแก่ประชาชนได้ตั้งแต่วันที่ ๑ กันยายน ๒๕๓๕ เป็นต้นไป

ขอขอบพระคุณพันตรีประโยชน์ สุดจินดา ผู้ว่าราชการจังหวัดกระบี่เป็นอย่างสูง ที่ท่านได้ทุ่มเทสละเวลาแรงกาย แรงใจ ให้การสนับสนุนและประสานงานผู้บริจาคเงินสมทบทำให้โครงการนี้บรรลุวัตถุประสงค์ทุกประการ และในโอกาสครบวาระเกษียณอายุราชการของท่าน ขออานิสงส์การแสดงความยินดีเพื่อเป็นการเฉลิมพระเกียรติ สมเด็จพระเทพรัตนราชสุดาฯ สยามบรมราชกุมารี ในวโรกาสทรงเจริญพระชนมายุครบ 36 พรรษาครั้งนี้ จงดลบันดาลให้ท่านมีพลานามัยที่สมบูรณ์ และแข็งแรงตลอดกาล



(นายพิบูลย์ ทรัพย์ปรุง)

ผู้อำนวยการศูนย์การศึกษาออกโรงเรียนจังหวัดกระบี่





สมเด็จพระเทพรัตนราชสุดาฯ สยามบรมราชกุมารี

ทรงพระกรุณาโปรดเกล้าฯ ให้

พันตรีพระโสมนัส สุกจินดา

ผู้ว่าราชการจังหวัด

เป็นประธานในถาวรวางศิลาฤกษ์

ห้องสมุดประชาชนเฉลิมราชกุมารี

อำเภอ ชำลิก

จังหวัด กระบี่

ครุฑ

ประกาศจังหวัดกระบี่

เรื่อง การจัดตั้งห้องสมุดประชาชน "เฉลิมราชกุมารี"

ตามที่จังหวัดกระบี่ได้รับความเห็นชอบจากกรมการศึกษานอกโรงเรียนให้จัดสร้างห้องสมุดประชาชน "เฉลิมราชกุมารี" ที่อำเภออ่าวลึก ประจำปีงบประมาณ 2534 นั้น อาศัยระเบียบกรมการศึกษานอกโรงเรียน ว่าด้วยห้องสมุดประชาชน พ.ศ. 2529 หมวด 2 ข้อ 6 และ ข้อ 8 จังหวัดกระบี่จึงประกาศจัดตั้งห้องสมุดประชาชน "เฉลิมราชกุมารี" ขึ้น โดยใช้ชื่อว่า ห้องสมุดประชาชน "เฉลิมราชกุมารี" อำเภออ่าวลึก ตั้งที่ถนนเพชรเกษม ตำบลอ่าวลึกเหนือ จังหวัดกระบี่ ตั้งแต่วันประกาศนี้เป็นต้นไป

จึงประกาศให้ทราบโดยทั่วกัน

ประกาศ ณ วันที่ 5 กันยายน 2534

พ.ต.ประโยชน์ สุดจินดา

(ประโยชน์ สุดจินดา)
ผู้ว่าราชการจังหวัดกระบี่



ที่ กษ: 1006/ 8729
 25 ต.ค. 2534

สํานักงานเลขาธิการ ก.รม.
 26092
 21 ต.ค. 2534
 เวลา
 กรมการศึกษานอกโรงเรียน
 กระทรวงศึกษาธิการ กทม. 10300

21 ตุลาคม 2534
 สำนักงานเลขาธิการสภาการศึกษา
 เลขที่ 26092
 วันที่ 21 ต.ค. 2534
 เวลา

เรื่อง ขอให้ที่ดินเพื่อจัดตั้งห้องสมุดประชาชน "เฉลิมราชกุมารี"
 เรียน ผู้ว่าราชการจังหวัดกระบี่

อ้างถึง หนังสือจังหวัดกระบี่ ที่ กบ 0030/885 ลงวันที่ 15 มกราคม 2534

สิ่งที่ส่งมาด้วย สำเนาหนังสือกรมทางหลวง ที่ คค 0615/14149 ลงวันที่ 25 กันยายน 2534
 พร้อมแผนผังที่ดิน

ตามหนังสือที่อ้างถึงจังหวัดกระบี่แจ้งว่า จังหวัดกระบี่ได้จัดหาสถานที่ซึ่งเป็นที่ดิน
 สว่างของกรมทางหลวง จำนวนเนื้อที่ 1 ไร่ เพื่อจัดตั้งห้องสมุดประชาชน "เฉลิมราชกุมารี"
 ความละเอียดแจ้งแล้วนั้น

กรมการศึกษานอกโรงเรียนได้เสนอขออนุญาตไปยังกรมทางหลวง และบันทึก
 กรมทางหลวงแจ้งว่า กรมทางหลวงโดยความเห็นชอบของกระทรวงคมนาคมไม่ขัดข้องที่จะให้ใช้
 ที่ดินแปลงดังกล่าว ดังนี้

- ที่ดินสงวนในทางหลวงหมายเลข 4 ตอนจังหวัดกระบี่-จังหวัดพังงา ระหว่าง
 กม. 147+620 - กม. 147+682 เนื้อที่ประมาณ 1 ไร่ ตั้งชายละเอียดในสำเนาหนังสือที่ส่งมา

พร้อมนี้ กรมการศึกษานอกโรงเรียนจึงใคร่ขอให้จังหวัดโปรดติดต่อประสานงานกับแขวงกมลราชบุรี
 จังหวัดต่อไป

จึงเรียนมาเพื่อโปรดพิจารณาดำเนินการ จะขอบคุณยิ่ง

ขอแสดงความนับถือ

(Signature)
 (เบญจวีร์ ศิลปอนันต์)
 เลขาธิการกรมการศึกษานอกโรงเรียน

กองส่งเสริมปฏิบัติการ
 โทร. 2829099

วันที่	ชื่อ	ตำแหน่ง	ปฏิบัติ

(Handwritten notes and signatures)
 10 ม.ค. 2535
 21 ต.ค. 2534

(Handwritten signature)
 28 ต.ค. 2534

ที่ ศค 0615/ 14/49



กรม	5649
เลขที่	
วันที่	๒๕ มี.ค. ๒๕๓๔

กรมทางหลวง
ถนนศรีอยุธยา เขตราชเทวี
กทม. 10400

๒๕ กันยายน ๒๕๓๔

- 2 ต.ค. ๒๕๓๔

เรื่อง ขอให้ที่ดินเพื่อจัดตั้งห้องสมุดประชาชน "เฉลิมราชกุมารี"

เรียน อธิบดีกรมการศึกษานอกโรงเรียน

อ้างถึง หนังสือกรมการศึกษานอกโรงเรียน ความมาก ที่ ศช 1104/725 ลงวันที่ 28 มกราคม ๒๕๓๔
สิ่งที่ส่งมาด้วย แผนผังที่ดิน จำนวน 1 แผ่น

ตามหนังสือที่อ้างถึง ขอให้ที่ดินของกรมทางหลวง รวม ๒ แปลง คือ ที่ดินบริเวณ
หมวดการทางช่องแคบ จังหวัดนครสวรรค์ เนื้อที่ 1 ไร่ 1 งานเศษ และที่ดินสงวนในทางหลวง
หมายเลข 4 ตอน จ.กระบี่ - จ.พังงา ระหว่าง กม.147+620 - กม. 147+830 บ้านชายทาง
เนื้อที่ประมาณ 1 ไร่ เพื่อจัดตั้งห้องสมุดประชาชน "เฉลิมราชกุมารี" เพื่อเทิดพระเกียรติ
สมเด็จพระเทพรัตนราชสุดาฯ สยามบรมราชกุมารี เนื่องในวโรกาสเฉลิมพระชนมายุครบ 3 รอบ
พระนักษัตร ในปีพุทธศักราช ๒๕๓๔ นั้น

กรมทางหลวงโดยความเห็นชอบของกระทรวงคมนาคม ไม่รังเกียจที่จะให้ใช้
ที่ดินทั้ง ๒ แปลงดังกล่าวได้ ทั้งนี้

1. ที่ดินบริเวณหมวดการทางช่องแคบ จังหวัดนครสวรรค์ โภคมีเงื่อนไขว่า
จังหวัดนครสวรรค์กับเทศบาลตำบลคากจะรองรับรับผิดชอบในเรื่องการรื้อถอนอาคารสำนักงาน
บ้านพัก และสิ่งปลูกสร้างอื่น ๆ ไม่ปลูกสร้างอยู่ในที่ดินฝั่งตรงข้าม (แปลงโฉนดที่ 9168)
ให้อยู่ในสภาพเดิมหรือดีกว่าเดิม หากมีวัสดุใดๆ รุกเสียหายหรือใช้การไม่ได้ จะคงจัดทำมา
ทดแทนให้ โดยจังหวัดฯ หรือเทศบาลฯ เป็นผู้ออกค่าใช้จ่ายรวมทั้งสาธารณูปโภคต่าง ๆ ที่มี
อยู่เดิมด้วย

/2...

สำเนาถูกต้อง
ชว. ๓๐
(15๖๖ ลีกันต์ ๒๕: ๒๕๓๔)
อธิบดีกรมการศึกษานอกโรงเรียน

2. ที่ดินสงวนในทางหลวงหมายเลข 4 ตอน จ.กระบี่ - จ.พังงา ระหว่าง
กม.147+620 - กม.147+682 เนื้อที่ประมาณ 1 ไร่ (แผนผังที่ดินแนบ)

จึงเรียนมาเพื่อโปรดทราบ

ขอแสดงความนับถือ



(นายศรีพร คำหมาย)
อธิบดีกรมทางหลวง

กองบำรุง

โทร. 245-5274

โทรสาร 2476882

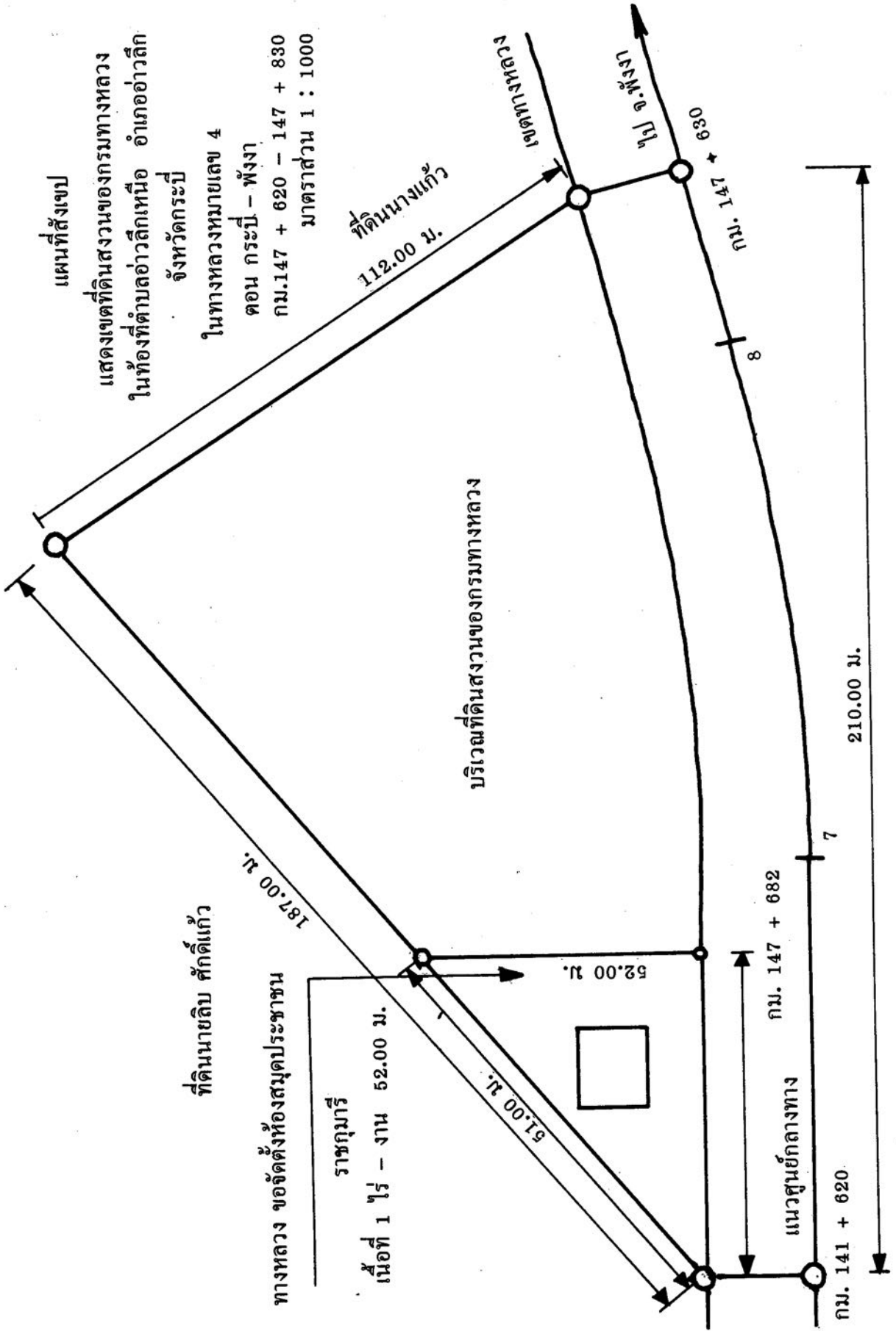
๕๓๐๖
(15๐๖๕๖๖) ๕๓๐๖๕๖๖

แผนที่สังเขป

แสดงเขตที่ดินสงวนของกรมทางหลวง
ในท้องที่ตำบลอ่าวลึกเหนือ อำเภออ่าวลึก
จังหวัดกระบี่

ในทางหลวงหมายเลข 4

ตอน กระบี่ - พังงา
กม. 147 + 620 - 147 + 830
มาตราส่วน 1 : 1000



ที่ดินนายลิบ สักดีแก้ว

ทางหลวง ขจัดตั้งท้องสมุดประชาชน

ราชกุมารี

เนื้อที่ 1 ไร่ - งาน 52.00 ม.

บริเวณที่ดินสงวนของกรมทางหลวง

ที่ดินนางแก้ว
112.00 ม.

รัศมีวงเวียน

แนวพ.ย. | ๒๗

กม. 147 + 830

8

กม. 147 + 682

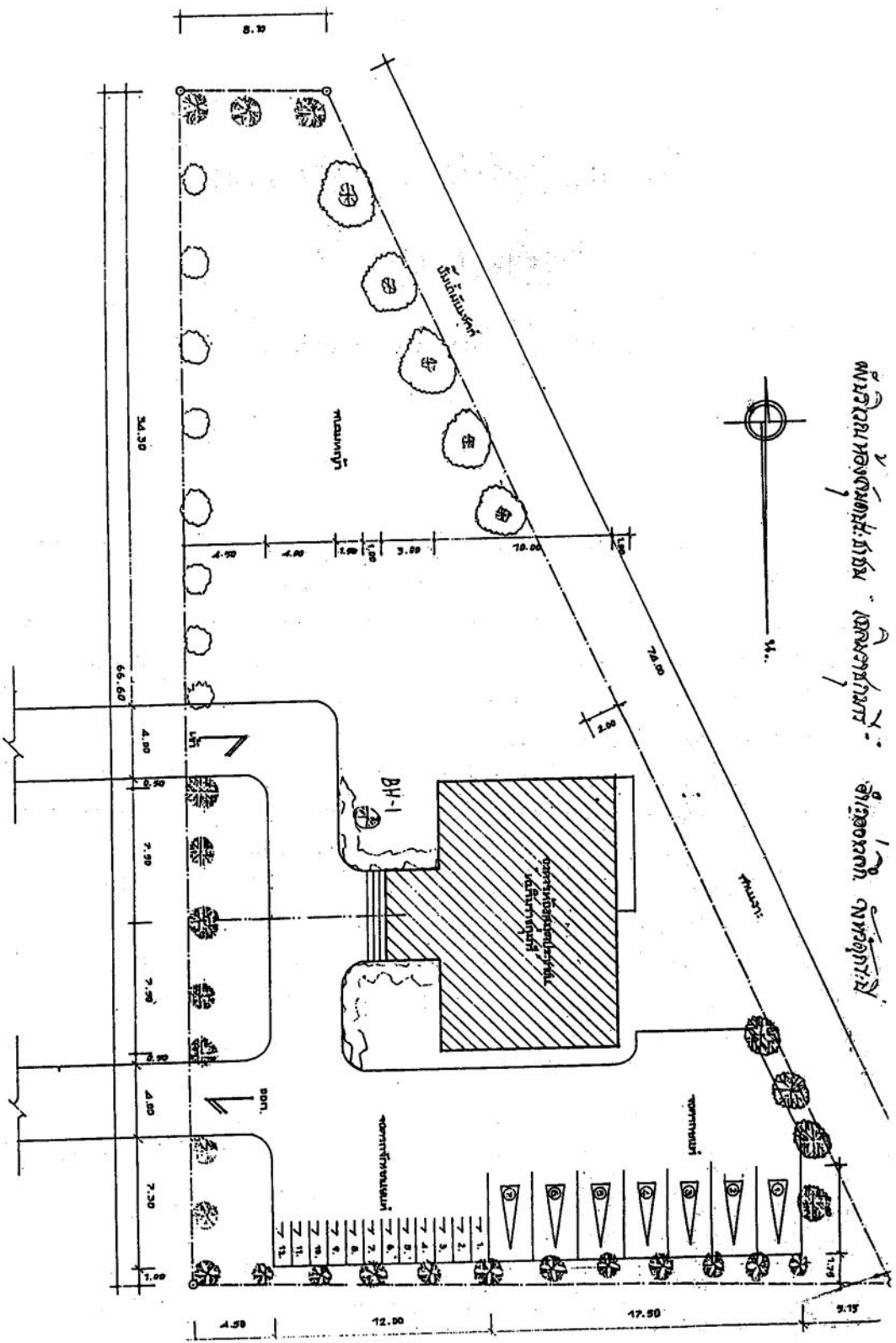
แนวศูนย์กลางทาง

กม. 141 + 620

7

210.00 ม.

มหาวิทยาลัยราชภัฏวชิราวุธวิทยาลัย
โรงเรียนราชภัฏวชิราวุธวิทยาลัย
โรงเรียนราชภัฏวชิราวุธวิทยาลัย



โครงการจัดตั้งห้องสมุดประชาชน

“เฉลิมราชกุมารี”

อำเภออ่าวลึก จังหวัดกระบี่

หลักการและเหตุผล

ในมิ่งมงคลสมัยที่สมเด็จพระเทพรัตนราชสุดาฯ สยามบรมราชกุมารีจะทรงพระชนมายุครบ 3 รอบพระนักษัตร ในปีพุทธศักราช 2534 เพื่อสนองพระราชปณิธานและแนวทางพระราชดำริในการส่งเสริมการศึกษาสำหรับประชาชนที่ทรงแสดงไว้ในโอกาสต่าง ๆ เช่นในโอกาสที่ทรงมีพระมหากรุณาธิคุณเสด็จเป็นองค์ประธานในการประชุมสมัชชาสากล ว่าด้วยการศึกษาผู้ใหญ่ เมื่อวันที่ 12 มกราคม 2533 ได้ทรงพระราชทานลายพระหัตถ์เชิญชวนให้ “ร่วมกันทำให้ชาวโลกอ่านออกเขียนได้” และในบทพระราชนิพนธ์เรื่อง “ห้องสมุดในทัศนะของข้าพเจ้า” ได้ทรงกล่าวว่

“ข้าพเจ้าอยากให้มีห้องสมุดที่ดี มีหนังสือครบทุกประเภทสำหรับประชาชน หนังสือประเภทที่ข้าพเจ้าคิดว่าสำคัญที่สุดอย่างหนึ่งคือ หนังสือสำหรับเด็ก วัยเด็กเป็นวัยเรียนรู้ เด็ก ๆ ส่วนใหญ่สนใจจะทราบเรื่องราวต่าง ๆ แปลก ๆ ใหม่ ๆ อยู่แล้ว ถ้าเรามีหนังสือที่มีคุณค่าทั้งเนื้อหาและรูปภาพให้เขาอ่านให้ความรู้ ความบันเทิง เด็ก ๆ จะได้เติบโตขึ้นเป็นผู้ใหญ่ที่สมบูรณ์ที่รอบรู้ มีธรรมะประจำใจ มีความรักบ้านเมือง มีความปรารถนา จะทำแต่ประโยชน์ที่สมควร

กระทรวงศึกษาธิการจึงได้ขอพระราชทานพระราชนุญาต ดำเนินโครงการจัดตั้งห้องสมุดประชาชน ซึ่งได้รับพระราชทานนามว่า ห้องสมุดประชาชน “เฉลิมราชกุมารี” โดยจะเริ่มก่อสร้างห้องสมุดประชาชนรุ่นแรก จำนวน 37 แห่ง เพื่อเฉลิมพระเกียรติสมเด็จพระเทพรัตนราชสุดาฯ สยามบรมราชกุมารี ในวโรกาสมีพระชนมายุครบ 3 รอบพระนักษัตร ในปี พ.ศ. 2534

ห้องสมุดประชาชนแต่ละแห่งจะสร้างขึ้นจากความจงรักภักดีและความสำนึกในพระมหากรุณาธิคุณของสมเด็จพระเทพรัตนราชสุดาฯ สยามบรมราชกุมารี ที่ประชาชนในท้องถิ่น หน่วยงานภาครัฐและเอกชนจะพร้อมใจน้อมเกล้าฯ ถวายเพื่อสนองพระราชปณิธานให้ทุกชุมชนมีแหล่งความรู้ที่พร้อมสมบูรณ์ซึ่งจะเป็นแบบอย่างของการพัฒนาห้องสมุดต่อไป

จังหวัดกระบี่เป็นจังหวัดหนึ่งที่ได้รับคัดเลือกให้เข้าโครงการห้องสมุดประชาชน “เฉลิมราชกุมารี” ในปีงบประมาณ 2534 จะดำเนินการจัดตั้งที่อำเภออ่าวลึก ซึ่งเป็นอำเภอที่ยังไม่มีห้องสมุดประชาชน

วัตถุประสงค์

1. เพื่อเป็นการแสดงความจงรักภักดีและสนองพระราชปณิธานและแนวทางพระราชดำริในการส่งเสริมการศึกษาสำหรับประชาชนของสมเด็จพระเทพรัตนราชสุดาฯ สยามบรมราชกุมารี
2. เพื่อพัฒนารูปแบบของห้องสมุดประชาชนอำเภอสนองตามแนวพระราชดำริให้เป็นตัวอย่างของห้องสมุดในอนาคตที่จะเป็นแหล่งความรู้และศูนย์กลางสนับสนุนเครือข่ายการเรียนรู้ในระดับหมู่บ้าน
3. เพื่อประสานงานกับหน่วยงานภาครัฐและเอกชน รณรงค์ส่งเสริมการอ่านเพื่อกระตุ้นให้ประชาชน หน่วยงานภาครัฐและเอกชนเห็นความสำคัญของการอ่านและการจัดตั้งห้องสมุดประชาชนเพื่อจะได้มีส่วนร่วมรับผิดชอบในการดำเนินการโครงการและใช้ประโยชน์จากห้องสมุดที่จัดตั้งขึ้น

เป้าหมาย

จัดตั้งห้องสมุดประชาชน "เฉลิมราชกุมารี" ในเนื้อที่ 1 ไร่ โดยขอใช้ที่ดินของกรมทางหลวง บริเวณหน้าโรงเรียนบ้านอ่าวลึกเหนือติดกับธนาคารกรุงเทพจำกัด สาขาอ่าวลึก จัดสร้างเป็นอาคาร 2 ชั้น มีเนื้อที่ใช้สอยภายใน 320 ตารางเมตรชั้นล่างจัดเป็นห้องเอนกประสงค์ มีมุมต่าง ๆ เช่น มุมเด็ก มุมวิทยาศาสตร์ มุมพิพิธภัณฑ์ท้องถิ่น ชั้นที่สองเป็นห้องบริการหนังสือและห้องโสตทัศนศึกษา รูปแบบของอาคารจะปรับให้สอดคล้องกับท้องถิ่น บริเวณภายนอกอาคารจัดให้มีไม้ดอกไม้ประดับ ไม้ร่มเงา ชุมนอนหนังสือ สนามเด็กเล่น และลานเอนกประสงค์เพื่อจัดนิทรรศการภายนอก

ระยะเวลาดำเนินการ

(ส่วนกลาง)

- กันยายน 2533 - กระทรวงศึกษาธิการแต่งตั้งคณะกรรมการอำนวยการ
- ประชุมคณะกรรมการอำนวยการเพื่อพิจารณารายละเอียดและแนวทางดำเนินงานโครงการและแต่งตั้งคณะกรรมการดำเนินงานที่เกี่ยวข้อง
- ตุลาคม 2533 - ประชุมคณะกรรมการทุกคณะเพื่อวางแผนดำเนินงาน
- ประสานงานขอความร่วมมือจากหน่วยงานหลักที่เกี่ยวข้องเช่น กระทรวงมหาดไทย สำนักนายกรัฐมนตรี ฯลฯ

(จังหวัด)

- พฤศจิกายน 2533 - คัดเลือกสถานที่จัดสร้างห้องสมุด
- ธันวาคม 2533 - มีนาคม 2534 รณรงค์หาทุนสมทบสร้างห้องสมุด
- มีนาคม 2534 - เริ่มก่อสร้างห้องสมุดด้วยเงินงบประมาณปี 2534
- 2 เมษายน 2534 วางศิลาฤกษ์ห้องสมุดพร้อมกันทั่วประเทศ
- ตุลาคม - ธันวาคม 2534 บรรจุและเร่งอบรมบรรณารักษ์และเจ้าหน้าที่ประจำห้องสมุด
- มกราคม 2535 - ห้องสมุดประชาชน "เฉลิมราชกุมารี" แล้วเสร็จเปิดดำเนินการ

งบประมาณ

1. งบประมาณของรัฐ 1.25 ล้านบาท

2. เงินสมทบจากภาครัฐและเอกชน 1.25 ล้านบาท รวมทั้งสิ้น 2.5 ล้านบาท

ผู้รับผิดชอบ

จังหวัดกระบี่โดยศูนย์การศึกษาออกโรงเรียนจังหวัดทำหน้าที่เลขานุการโครงการ

ผลที่คาดว่าจะได้รับ

1. ประชาชนและองค์กรต่าง ๆ ในจังหวัดกระบี่ได้แสดงความจงรักภักดี และร่วมสนองพระราชปณิธานตามแนวทางพระราชดำริในการส่งเสริมการศึกษาสำหรับประชาชนของสมเด็จพระเทพรัตนราชสุดาฯ สยามบรมราชกุมารี
2. ได้ห้องสมุดประชาชน "เฉลิมราชกุมารี" ที่มีรูปแบบเป็นตัวอย่างแก่ห้องสมุดประชาชนอื่น ๆ
3. ประชาชนทุกเพศ ทุกวัย จะมีแหล่งค้นคว้าศึกษาหาความรู้ที่มีหลายรูปแบบในห้องสมุดประชาชน

ประวัติเมืองกระบี่

จังหวัดกระบี่ตั้งขึ้นในปลายรัชกาลที่ 4 แห่งกรุงรัตนโกสินทร์ ในชั้นแรกเป็นเพียงแขวงหนึ่งอยู่ในอำนาจการปกครองและบังคับบัญชาของเมืองนครศรีธรรมราช เรียกว่าแขวงเมือง “ปกาสัย” ขณะที่เจ้าพระยาผู้ครองเมืองนครศรีธรรมราชได้ให้พระปลัดมาตั้งค่ายทำพะเนียดจับช้างในท้องที่ตำบลปกาสัย ได้มีราษฎรจากเมืองนครศรีธรรมราชอพยพติดตามมาตั้งหลักแหล่งทำมาหากินเพิ่มมากขึ้น พระปลัดจึงยกตำบลปกาสัยขึ้นเป็น “แขวงเมืองปกาสัย” ขึ้นต่อเมืองนครศรีธรรมราช

ประมาณปี พ.ศ. 2415 พระบาทสมเด็จพระจุลจอมเกล้าเจ้าอยู่หัวรัชกาลที่ 5 ได้ทรงพระกรุณาโปรดเกล้าฯให้ยกฐานะขึ้นเป็นเมืองปกาสัย และทรงพระราชทานนามว่า “เมืองกระบี่” เมื่อได้ประกาศขึ้นเป็นเมืองแล้วโปรดเกล้าฯ ให้ตั้งที่ทำการอยู่ที่ตำบลกระบี่ใหญ่ (บ้านตลาดเก่า) ในท้องที่อำเภอเมืองกระบี่ปัจจุบัน แต่ยังคงให้เป็นเมืองออกของเมืองนครศรีธรรมราชตามเดิม มีหลวงเทพเสนาเป็นเจ้าเมืองกระบี่เป็นคนแรก ในปี พ.ศ. 2418 ได้ทรงพระกรุณาโปรดเกล้าฯ ให้แยกเมืองกระบี่ออกจากการปกครองของเมืองนครศรีธรรมราชเป็นเมืองจัตวาขึ้นตรงต่อกรุงเทพมหานคร

ครั้นเมื่อ พ.ศ. 2433 พระยารัษฎานุประดิษฐ์ (คอซิมบี๊ ณ ระนอง) สมุหเทศาภิบาลประสงค์จะให้อยู่ใกล้ท่าเรือเพื่อความสะดวกในการทำมาค้าขายกับต่างประเทศจึงได้ย้ายศาลากลางจากบ้านตลาดเก่ามาตั้ง ที่ตั้งปัจจุบันนี้ ต่อมาศาลากลางนั้นทรุดโทรมจึงได้สร้างใหม่ เมื่อ พ.ศ. 2475 ณ ริมฝั่งแม่น้ำกระบี่ ตำบลปากน้ำ อำเภอเมือง กระบี่ ตรงข้ามที่ตั้งปัจจุบันไปทางทิศตะวันออก

ต่อมาในสมัยของนายพุก ฤกษ์เกษม ผู้ว่าราชการจังหวัด พร้อมด้วยเจ้าหน้าที่สำนักผังเมืองได้พิจารณาสร้างศาลากลางหลังใหม่เพื่อทดแทนหลังเก่าที่ทรุดโทรมมาก โดยเห็นว่าสถานที่ที่เคยตั้งศาลากลางเมื่อครั้ง พ.ศ. 2433 เป็นที่เหมาะสมและสง่างามประกอบกับที่ตั้งของตัวอาคารศาลากลางหลังใหม่นี้หันหน้าไปทางพระบรมมหาราชวัง จะเป็นทีที่เตือนใจข้าราชการตลอดจนประชาชนให้รำลึกถึงพระมหากรุณาธิคุณของล้นเกล้าทั้งสองพระองค์ ที่ได้ทรงเสด็จมาเยี่ยมจังหวัดกระบี่เมื่อปี พ.ศ. 2502 จึงได้สร้างขึ้น ณ ที่ปัจจุบันนี้

ความหมายของคำว่า “กระบี่” มีตำนานเล่าสืบกันมาว่า ชาวบ้านได้ขุดพบมีดดาบโบราณใหญ่เล่มหนึ่งได้นำมามอบให้กับเจ้าเมืองกระบี่ ต่อมาได้มีการขุดพบดาบเล่มเล็กอีกเล่มหนึ่งก็นำมามอบให้เจ้าเมืองกระบี่เช่นกัน เจ้าเมืองกระบี่เห็นว่าเป็นดาบโบราณควรเก็บรักษาไว้เป็นดาบคู่บ้านคู่เมือง แต่ขณะนั้นยังสร้างเมืองไม่เสร็จจึงได้นำดาบไปเก็บไว้ในถ้ำเขาขนานน้ำ โดยวางไขว้กันลักษณะการวางจึงเป็นสัญลักษณ์ของตราประจำเมืองคือดาบไขว้ทาบอยู่บนภูเขาขนานน้ำ และที่ซึ่งขุดพบดาบเล่มใหญ่จึงตั้งชื่อว่า “บ้านกระบี่ใหญ่” และที่ขุดพบดาบเล็กตั้งชื่อว่า “บ้านกระบี่น้อย”

แต่มีอีกตำนานหนึ่งสันนิษฐานว่าคำว่า “กระบี่” อาจเรียกชื่อตามพันธุ์ไม้ชนิดหนึ่งที่มีชุกชุมในท้องที่คือต้นหลุมพีจึงเรียกชื่อบ้านว่า “บ้านหลุมพี” มีชาวมลายูที่มาค้าขายได้เรียกเพี้ยนไปเป็น “กะ-ลู-บี” หรือ “คอโลบี” ต่อมาได้ปรับให้เป็นสำเนียงไทยว่า “กระบี่”

ในปี พ.ศ. 2476 ได้มีการจัดระเบียบการบริหารส่วนภูมิภาคแบ่งออกเป็นจังหวัดและอำเภอ จึงได้มีการยกเลิกการปกครองแบบมณฑล เพราะต้องการให้อำนาจแก่ส่วนภูมิภาคมากขึ้น

สภาพทั่วไป

1. ที่ตั้ง อาณาเขต สภาพทางกายภาพ และภูมิอากาศ

1.1 ที่ตั้ง

จังหวัดกระบี่เป็นจังหวัดในเขตภาคใต้ ตั้งอยู่ด้านฝั่งทะเลตะวันตกติดกับทะเลอันดามัน (มหาสมุทรอินเดีย) ห่างจากกรุงเทพมหานคร โดยทางรถยนต์ถนนเพชรเกษม (สาย 4) ประมาณ 946 กิโลเมตร และโดยทางรถยนต์สายเอเชียจากอำเภอเวียงสระจังหวัดสุราษฎร์ธานีไปกระบี่ประมาณ 820 กิโลเมตร มีเนื้อที่ประมาณ 4,708.512 ตารางกิโลเมตร (ประมาณ 2,090.187 ไร่) แยกเนื้อที่ของแต่ละอำเภอและกิ่งอำเภอได้ดังนี้ คือ

อำเภอเมืองกระบี่	648.552 ตารางกิโลเมตร
อำเภอเกาะลันตา	339.843 ตารางกิโลเมตร
อำเภอคลองท่อม	1,042.531 ตารางกิโลเมตร
อำเภออ่าวลึก	772.989 ตารางกิโลเมตร
อำเภอเขาพนม	788.522 ตารางกิโลเมตร
อำเภอปลายพระยา	433.367 ตารางกิโลเมตร
กิ่งอำเภอลำทับ	320.708 ตารางกิโลเมตร
กิ่งอำเภอเหนือคลอง	362.000 ตารางกิโลเมตร

1.2 อาณาเขต

ทิศเหนือ	จด	จังหวัดพังงาและจังหวัดสุราษฎร์ธานี
ทิศใต้	จด	จังหวัดตรังและทะเลอันดามัน
ทิศตะวันออก	จด	จังหวัดสุราษฎร์ธานีและจังหวัดนครศรีธรรมราช
ทิศตะวันตก	จด	ทะเลอันดามัน

1.3 ลักษณะภูมิประเทศ

ประกอบด้วยภูเขา ที่ราบ และเนินสูง ๆ ต่ำ ๆ มีชายฝั่งทะเลยาวประมาณ 160 กิโลเมตร พื้นที่อุดมไปด้วยป่าไม้เสมและไม้โกงกาง มีเกาะน้อยใหญ่ประมาณ 130 เกาะ แต่มีคนอาศัยอยู่เพียง 13 เกาะ ที่สำคัญได้แก่เกาะลันตา ซึ่งเป็นที่ตั้งที่ว่าการอำเภอเกาะลันตา และเกาะพีพี สถานที่ท่องเที่ยวอันมีชื่อเสียงของจังหวัดกระบี่ ลักษณะทั่วไปเป็นดินเหนียวและดินร่วน มีการระบายน้ำได้ดี พื้นที่ส่วนใหญ่เหมาะแก่การ

เกษตร อันได้แก่ยางพารา มะพร้าว ปาล์มน้ำมัน ข้าว มะม่วงหิมพานต์ กาแฟ ผลไม้เช่น เงาะ ทุเรียน เป็นต้น

1.4 ดินฟ้าอากาศ

จังหวัดกระบี่ได้รับลมมรสุมตะวันตกเฉียงใต้และตะวันออกเฉียงเหนือ จึงทำให้ฝนตกชุกตลอดปี ดังนั้นฤดูกาลจึงมีเพียง ฤดูร้อนและฤดูฝน ฤดูร้อนเริ่มตั้งแต่เดือนมกราคม – เมษายน ฤดูฝนเริ่มตั้งแต่เดือน พฤษภาคม – ธันวาคม อุณหภูมิฤดูกาลต่าง ๆ ไม่แตกต่างกันมากนัก คือ อยู่ในระหว่าง 16.9 – 37.3 เซลเซียส มีปริมาณน้ำฝนเฉลี่ยปีละประมาณ 2,568.5 มิลลิเมตร ความชื้นสัมพัทธ์ระหว่าง 78.5 – 98.6% จึงนับว่ามีความชื้นอยู่ในเกณฑ์สูง

2. การปกครอง

2.1 ความเป็นมา

เมื่อ พ.ศ. 2415 พระบาทสมเด็จพระจุลจอมเกล้าเจ้าอยู่หัว รัชกาลที่ 5 แห่งกรุงรัตนโกสินทร์ ได้ทรงพระกรุณาโปรดเกล้าฯ ยกฐานะแขวงปกาสัยขึ้นเป็นเมืองหรือจังหวัดและพระราชทานนามว่า “กระบี่” โดยแบ่งเขตการปกครองเป็น 4 อำเภอคือ

1. อำเภอปากลาว (เดิมขึ้นอยู่กับจังหวัดสุราษฎร์ธานี) ปัจจุบันอยู่ในเขตตำบลนาเหนือ อำเภออ่าวลึก
2. อำเภอกลองพน
3. อำเภอเกาะลันตา
4. อำเภอเมือง

ต่อมาอำเภอปากลาว เปลี่ยนเป็นอำเภออ่าวลึก และอำเภอกลองพน เปลี่ยนเป็นอำเภอกลองท่อม

2.2 การแบ่งเขตการปกครอง

ในปัจจุบันจังหวัดกระบี่ แบ่งเขตการปกครองเป็น 6 อำเภอ 2 กิ่งอำเภอ 51 ตำบล 350 หมู่บ้าน โดยมีรายละเอียดดังนี้

ที่	จังหวัด/อำเภอ กิ่งอำเภอ	จำนวน หมู่บ้าน	จำนวน ตำบล	จำนวนพื้นที่ ตร.กม. พ.ศ.	ตั้งเมือง
1	จังหวัดกระบี่	350	51	4,708.512	2415
2	เมืองกระบี่	59	8	648.552	2456
3	เกาะลันตา	30	5	339.843	2444
4	คลองท่อม	59	7	1,042.531	2445
5	อ่าวลึก	49	9	772.989	2449
6	เขาพนม	45	6	788.522	2516
7	กิ่ง อ.ลำทับ	23	4	320.708	2527
8	กิ่ง อ.เหนือคลอง	54	8	362.000	2535

ภาษาพาไป ท่องเที่ยวใน “เมืองปี”

โดย กลิ่น คงเหมือนเพชร

“กระบี่” เมืองเล็กแคไหนคุณก็ไปไม่ทั่ว แม้แต่ผู้เขียนเองก็เออะบุกป่า มุดถ้ำ ข้ามเขา เพื่อเก็บข้อมูลมาเป็นเวลา 10 ปี ก็ยังไม่ทั่วเช่นเดียวกัน จึงคิดว่าคงมีอะไรอีกเยอะที่เรายังไม่ทราบ ในหลักสูตรของโรงเรียนก็ไม่ค่อยจะสอนกันในเรื่องท้องถิ่น เด็กของเราเรียนรู้เรื่องทั่วโลกได้สารพัดมีความรู้รอบตัวตอบได้หมด แต่เมื่อถามเรื่องที่อยู่ใกล้ตัวกลับไม่รู้...มันอะไรกัน เรารู้จักตัวเองน้อยจริง ๆ...

เนื่องจากมีข้อจำกัดในหลายเรื่อง ผู้เขียนอยากจะพาผู้อ่านไปรู้จักแง่มุมจังหวัดของเราในบางมิติให้พอเหมาะกับเวลาและหน้ากระดาษเอาในแง่ “ภาษา” ก็แล้วกันสั้น ๆ ดี

(1) กระบี่ ชื่อเมืองของเราที่ยกฐานะมาจากแขวงเมืองปกาสัย มีผู้ให้ความหมาย “กระบี่” คือดาบให้คงตามความหมายเดิม “ปกาสัย ปกาสัย” ซึ่งบอกว่า “ปกาสัย-ปกาสัย” แปลว่า “ดาบ” บางท่านก็ว่ามาจากภาษามาลายูที่เป็นชื่อต้นไม้คือ “หลุมพี” ว่า “กะลูปี-โคโลปี-กะรอปี” มาเป็นกระบี่ แต่กระบี่ในความหมายที่แปลว่า “ลิง” ก็เก้ไปอีกแบบ

(2) กระบี่น้อย-กระบี่ใหญ่ เป็นชื่อบ้านและตำบล ชื่อบ้านผูกขึ้นตามตำนานขนานน้ำและตำบลอ่าวนางเมื่อนุชยกกับยักษ์รบกัน ดาบอันใหญ่ตกอยู่ในที่หนึ่ง อันเล็กปลิวไปอีกที่หนึ่ง

(3) ปกาสัย เป็นชื่อแขวงเมืองเก่าตั้งขึ้นเมื่อสมัยพระปลัดเมืองนครศรีธรรมราช มาตั้งเพ็ญจับช้าง “ปกาสัย-ปกาสัย” มีผู้ให้ความหมายว่า “ดาบ” “ใส” คือแหล่งที่หักร้างถางพง “ปกาสัย-ปกาสัย” หมายถึงแหล่งดาบ บางท่านก็ว่า “กาใส” หมายถึงแหล่งกา

(4) นาหลวง เป็นชื่อบ้านในค่ายปกาสัยเดิม เป็นบริเวณที่ทำนาของชาวค่ายในสมัยนั้น และ “นาหลวง” อีกแห่งหนึ่งที่ตำบลโคกยาง เดิมเป็นแหล่งทำนาที่ทางการไปทดลองสาธิตให้ชาวบ้านดูเกี่ยวกับการปลูกข้าวทำนา

(5) บ้านไทยสมอ เป็นชื่อหนึ่งใน 12 เมืองนักษัตรของพญานครศรีธรรมโศกราช เข้าใจว่าตั้งอยู่บริเวณที่เป็นจังหวัดกระบี่ แต่หลักฐานยังไม่แน่ชัด มีผู้ให้ความหมายว่าเป็นคำที่เลื่อนมาจาก “บ้าน(ใส)ไทยส(ระ)มอ” แปลว่าเป็นแหล่งที่มีสระน้ำมอปริ่ม ได้แก่บริเวณบ้านใสไทย ในสระหนองทะเลนั่นเอง

(6) คลองท่อม เป็นชื่อบ้านและอำเภอ คำว่า “ท่อม” เป็นชื่อพันธุ์ไม้ชนิดหนึ่งซึ่งขึ้นอยู่ตามบริเวณนั้นทั่วไป มีสายลำคลองไหลผ่านหมู่บ้าน บางท่านก็ว่า “ท่อม” มาจากคำว่า “ทุ่ม” หมายถึง “ละทิ้ง” คือทิ้งถิ่นฐานไปตามตำนานควนลูกบิด

(7) ควนลูกบิด เป็นเนินดินที่มีร่องรอยการตั้งถิ่นฐานชุมชนโบราณ นักโบราณคดีตรวจสอบจากหลักฐานที่พบระบุว่าน่าจะเป็นย่านสถานีการค้าโบราณในช่วงระหว่างพุทธศตวรรษที่ 5-12 ตั้งอยู่ริมคลองท่อม แล้วถูกทิ้งร้างไปด้วยสาเหตุบางประการ

(8) เขาขาวปราบ เป็นชื่อภูเขาในตำบลคลองพน บนเขาเป็นที่ราบมีร่องรอยเหมือนเตรียมการสร้างชุมชนหรือทำอะไรอย่างใดอย่างหนึ่ง มีผู้พบเศษเครื่องปั้นดินเผาและพระพุทธรูป มีผู้ให้ความหมายว่า “เขาปราบ” เป็นภาษาสันสกฤตแปลว่า “ทางน้ำสื่อสาร” บางท่านก็ว่ามีพวกชวามาปราบพื้นที่เพื่อสร้างเมือง

(9) ลุ่มฝ้ายักษ์ เป็นชื่อแหล่งที่เคยเป็นหนองน้ำแห่งหนึ่งในตำบลคลองพน ชาวบ้านเล่าว่าเขาดียักษ์ตายแล้วฝังไว้ที่นั่น น้ำในแหล่งจะมีขุ่นออกแดงอยู่เสมอ มีผู้ให้ความเห็นว่าเมื่อเรือโบราณจมอยู่ในหนองน้ำแห่งนั้น การที่น้ำขุ่นแดงอาจเกิดจากสนิมของเรือ

(10) บ้านหินขวาง เป็นชื่อที่ตั้งชุมชนเก่ามาตั้งแต่สมัยพระปลัดเมืองจับช้าง ซึ่งย้ายที่ทำการจากแขวงปกาสัยมาตั้งอยู่ปากน้ำกระบี่ใหญ่ตรงลำคลองมีแนวหินดานพาดผ่านเดิมเป็นวังน้ำลึกเป็นที่อยู่ของจระเข้เจ้าที่ ริมฝั่งมีศาลเจ้าเล็ก ๆ เรียกว่า “โตะหินขวาง” ปัจจุบันคือบ้านตลาดเก่า

(11) บ้านไม้หีบ เป็นชื่อบ้านขึ้นอยู่กับตำบลกระบี่น้อย เดิมมีต้นไม้ใหญ่ 2 ต้นขึ้นเบียดเสียดกันอยู่ในหุบเขา ส่งเสียงดังอยู่ตลอดเวลาเมื่อต้นไม้ตายชื่อบ้านก็เปลี่ยนไปตามนิมิตหมายใหม่ ที่บริเวณนั้นมีต้นชิงขึ้นอยู่มากกลายเป็น “บ้านหน้าชิง”

(12) เพหลา เป็นชื่อบ้านและตำบลในอำเภอคลองท่อมมีคลองเล็ก ๆ ไหลผ่านและเป็นเส้นทางเดินโบราณ “เพหลา” มาจากคำว่า “เพล-เพ-ลา” ซึ่งแปลว่า เวลา เล่าว่าเดิมชาวบ้านเดินทางจากปกาสัยไปเมืองนครศรีธรรมราชมาถึงบริเวณนี้เป็น “เพล” พอดี คือใกล้เที่ยง

(13) พนมเบญจา เป็นชื่อภูเขาที่สูงที่สุดในจังหวัดกระบี่ เดิมชาวบ้านเรียก “เขานม” ตามมิตินี่มองเห็นเป็นนมสาว พนมเบญจา เป็นชื่อที่ตั้งขึ้นใหม่คงหมายถึงเอายอดเขาจำนวน 4-5 ยอดที่สลับซับซ้อนเข้าด้วยกันบ้างก็ว่าตั้งขึ้นตามชื่อของนาง “นางเบญจา” ในนิทานอ่าวนาง

(14) คลองขนาน เป็นชื่อบ้านและตำบลขึ้นอยู่กับอำเภอเมืองเดิมเรียกว่า “คลองหนาน” หมายถึงหินดินดานที่ลาดอยู่ตามลำคลอง

(15) สังกะอู เป็นชื่อบ้านที่เกาะถันตาใหญ่เป็นภาษาอูรักลาโว้ย เลื่อนมาจากคำ “อิชักกะอู” อิชักแปลว่า เหงือก กะอู แปลว่า ปลากระเบนยักษ์ ตรงปลายแหลมมีหินลักษณะคล้ายเหงือกปลา ชาวเลเชื่อกันว่าเป็นที่สิงสถิตของผีบรรพบุรุษชื่อ “โตะอิชักกะอู”

(16) หยกพันโตน เป็นชื่อคลองสายเล็ก ๆ เกิดจากเขาพนมเบญจา ลำคลองคดเคี้ยวไปมา มีโตน้ำหลายแห่ง “หยก” แปลว่า คดไปมา ปัจจุบันคงกลายเป็นสวนปาล์มหมดแล้ว รู้จักชื่อเอาไว้ก็แล้วกัน

(17) โตะคูหยง เป็นชื่อบ้านในอำเภอเกาะถันตา “โตะ” แปลว่า อ่าว คูหยง แปลว่า ปลาพะยูน ตั้งตามนิมิตหมายที่มีปลาพะยูนเคยขึ้นมาเกยฝั่งที่นั่น

(18) คลองจิเหลด เป็นชื่อคลองและบ้านในอำเภอเมือง สันนิษฐานกันว่าน่าจะเลื่อนมาจากคำ

“จิลัท” ในภาษามลายู ซึ่งแปลว่า เสียงคลื่น แหล่งที่คลื่นซัดสาดถึง สภาพเดิมของคลองจิหลาดก็เป็นเช่นนั้น อยู่แล้ว

(19) เกาะพีพี เป็นชื่อเกาะที่มีชื่อเสียงว่าสวยงามเกาะหนึ่งเป็นแหล่งท่องเที่ยวสำคัญของจังหวัด พีพี มาจากคำว่า “ปีอาปี” หรือ “ปีปี” เป็นชื่อต้นไม้จำพวกแสม โกงกาง เป็นภาษาอูรักลาไวย คามนิทาน อ่าวนางว่าเป็นที่อยู่ของพี่ชายเทพธิดาอ่าวนาง เรียกว่า “เกาะพี” หรือ “พี พี”

(20) แหลมตาล่อ เป็นชื่อปลายแหลมในท้องที่อำเภอเกาะลันตา “ตาล่อ” ในที่นี้หมายถึงอาคารต้น ตระหนกตกใจ ชาวบ้านรู้ดีว่าปลายแหลมนั้นมีเรือจมบ่อย ๆ เพราะคลื่นแรงพัดเอากรวดทรายเข้าปะทะเรือ ที่หลุดหลงเข้าไปตรงบริเวณนั้นถ้าไม่ล้มก็ “ตาล่อ” แหลค้รับกว่าจะหลุดออกมาได้

(21) ปาไทรยา เป็นชื่อบริเวณตลาดอำเภอเกาะลันตา “ปาไค” แปลว่าหาด “รยา” แปลว่า เจ้านาย เป็นภาษาอูรักลาไวย ปัจจุบันเรียกว่า “ศรีรยา”

(22) บ้านหุดม เป็นชื่อบ้านในกิ่งอำเภอลำทับ คำว่า “คม” หมายถึงแนวกันหรือซาทรายคอกข้างโดย จะโคนต้นไม้ให้ล้มเป็นแนวยาวออกไป ส่วนสิ้นสุดของคมไม้นี้ชาวบ้านเรียกว่า “หุดม” ปัจจุบันเปลี่ยนชื่อ มาเป็น “ย่านอุดม”

(23) บ้านรำปู เป็นชื่อบ้านในอำเภอเกาะลันตา รำปู เป็นชื่อพันธุ์ปลาทะเลชนิดหนึ่ง ปัจจุบันนิยมเพาะ เลี้ยงในกระชัง เรียกว่า ปลาเก๋า ปลากระรัง หรือปลาตุ๊กแก

(24) บ้านสมิหลัง เป็นชื่อบ้านในตำบลแหลมสัก อำเภออ่าวลึก “สมิหลัง” เป็นชื่อปลาดุกในภาษามลายู

(25) ศรีบอยา เป็นชื่อเกาะในเขตอำเภอเมืองกระบี่ เดิมเขียน “สิบอยา” ชาวเลเรียกว่า “ปูเลา-บิชายา” บิกชยา หรือ บัวฉา แปลว่า จระเข้ และอีกความหมายหนึ่ง “บอยา” แปลว่า หัวเรือ คำว่า “ศรี” มาเติมเอาภายหลัง

(26) ฟุ้งหีเพ็ง เป็นชื่อบ้านในอำเภอเกาะลันตา โต้ะหีเพ็งเป็นโจรมีชื่อทางอยู่ยงคงกะพันอาศัยอยู่ บริเวณนี้มาก่อน ต่อมาทางการปราบลงได้ ชาวบ้านเรียกบริเวณนี้ว่า “ฟุ้งหีเพ็ง”

(27) ช่องเกา เป็นร่องน้ำเดินเรือแห่งหนึ่งในทะเลกระบี่ ระหว่างแหลมกรวด เกาะจำ เดิมเรือมักล่ม เสมอเมื่อผ่านช่องนั้น ช่องเกาคงมาจากคำว่า “ช่องสำเกา” นั่นเอง

(28) เกาะลันตา เป็นชื่ออำเภอและเกาะ มีผู้ให้ความหมายหลายนัย คือมาจากคำว่า “ลุนตักชู” ซึ่งชาวจีนใช้เรียกเมื่อเดินเรือมาถึงบริเวณนี้ “ลุน/หลุน-ภูเขา, ตัก-ทางไกล, ชู-เกาะ” รวมแล้วคงแปลว่า เกาะที่มีภูเขาเป็นแนวยาวมองเห็นได้แต่ไกล บ้างก็ว่ามาจากคำว่า “ลันตัส” ในภาษามลายูแปลว่า “ปรา, ร้าน, หรือซานเรือน” คงหมายเอาโรงร้านเล็ก ๆ ที่ชาวบ้านทำขึ้นสำหรับตากปลาเค็มเป็นแนวอยู่ตาม ชายหาด ชาวเลเรียกเกาะนี้ว่า “ปูเลาสำตัก” แปลว่า เกาะที่มีหาดทรายเป็นแนวยาว

(29) บ้านรำหมาด เป็นชื่อบ้านในอำเภอเกาะลันตา ชื่อบ้านเลือนมาจากคำว่า “กรามัด” ซึ่งแปลว่า สักดิ์สิทธิ์ เดิมมีศาลเจ้าเรียกว่า “โต้ะกรามัด” หรือ “โต้ะกรามาต” เป็นจระเข้เจ้าที่แล้วเลือนมาเป็น “รำหมาด”

(30) บ่อคูรี เป็นชื่อบ่อน้ำซับแห่งหนึ่งแถบบ้านศาลาด่าน อำเภอเกาะลันตา ชาวเลว่าเป็นบ่อน้ำ สักดิ์สิทธิ์ คำว่า “คูรี” เป็นชื่อไชนิคหนึ่ง เนื่องจากบ่อมีลักษณะคล้ายไหดังกล่าวจึงเรียกชื่อว่า “บ่อคูรี” บางท่านก็ว่าเดิมเรียก “บ่อสุหรี” และบอกว่าโต้ะนาคมาพบกับโต้ะนางครั้งแรกที่บ่อแห่งนี้ตามตำนานอ่าว

นางสาวนวนหนึ่ง

(31) เขาเขียน เป็นชื่อภูเขาหินปูนที่ตำบลเขาทองซึ่งมีภาพเขียนสีสมัยประวัติศาสตร์อยู่ตรงรอยบากเพิงผา ชาวบ้านเล่าว่าฤาษีมาเขียนไว้ และเป็นต้นกำเนิดของตัวหนังสือขลุ่ย ชาวบ้านจึงเรียกว่า “เขาเขียน”

(32) ไสห้วยกอก เป็นชื่อเก่าของท้องที่แห่งหนึ่งอยู่ระหว่างบ้านทุ่งปรือกับบ้านห้วยสารปัจจุบัน เดิมเป็นปารกชฎเต็มไปด้วยสิงสาราสัตว์ คำว่า “ไส” หมายถึงที่หักร้างนางพลงเป็นที่ทำกิน “ห้วย” หมายถึง “จ้วย” ที่ใช้ตัดแกง “กอก” หมายถึงการผกหัวขึ้น ลง การตั้งชื่อเล่ากันว่าเกิดจากอาการพองไฟพรที่ชาวบ้านครอบครัวแรกเข้าไปถางป่าทำเป็นที่ทำกิน เมื่อกลับมาถึงที่พักมองไปเห็นจ้วยที่เหน็บไว้ข้างฝา มีอาการเคลื่อนไหวผกขึ้น ลงได้

(33) บ้านพระแอะ เป็นชื่อหมู่บ้านในอำเภอเกาะลันตา คำว่า “พระแอะ” เดิมมาจากคำว่า “พระแะ” เล่าว่าสมัยหนึ่งเคยมีพระอรุณศักดิ์แะเข้าไปปฏิบัติธรรมตรงบริเวณนั้นชื่อเพี้ยนมาเพราะความวิบัติของภาษาเขียนจาก “ว” เป็น “อ”

(34) บกเก้าห้อง เป็นชื่อหมู่บ้านในเขตอำเภอปลายพระยา “บก” เป็นชื่อต้นไม้ขนาดใหญ่ชนิดหนึ่งตรงโคนมักแตกออกเป็นแขนกว้าง ชาวบ้านสามารถตัดเอารากบกไปกั้นเป็นทับที่อาศัยได้ ต้นที่โต ๆ สามารถเอาไปกั้นได้หลายห้อง และเป็นที่มาของชื่อดังกล่าว ในเขตอำเภอเมืองก็มีชื่อบ้าน “บกห้อง”

(35) บากันเตียง เป็นชื่อคลองในอำเภอเกาะลันตา “บากัน” หมายถึงแหล่งที่ทำนาก หรือที่พักชั่วคราว “เตียง” แปลว่า เสาหลัก เสาหิน เสาเรือ เดิมอาจมีเสาหลักอย่างใดอย่างหนึ่งเป็นนิมิตหมายอยู่ในอำเภออ่าวลึกก็มีหมู่บ้านชื่อ “บากัน”

(36) วังจำ เป็นชื่อบ้านในตำบลปลายพระยา ชาวบ้านเล่ากันว่าเดิมมีเจ้าตำรวจคนหนึ่งจากอำเภอพระแสงตามผู้ร้ายเข้ามาในลำคลองแห่งหนึ่ง เรือเกิดล่มลงชาวบ้านจึงเรียกบริเวณนั้นว่า “วังจำ”

(37) เกาะจำ เป็นชื่อเกาะในเขตอำเภอเมือง ชาวเลเรียกชื่อเกาะนี้ว่า “ปูเลากะจ๊ับ” “ปูเลา-เกาะ, กะจ๊ับ-จาก” เดิมมีต้นจากขึ้นอยู่มากใช้มุงหลังคาได้ชาวบ้านเรียกว่า “จากจำ” ซึ่งเพี้ยนมาจากคำ “กะจ๊ับ” บางท่านก็บอกว่าที่เกาะนี้มีนกทะเลมาเกาะประจำ “จำ” ในที่นี้หมายถึงการอยู่ประจำที่ของนกนั่นเอง

(38) เทวดาน้ำร้อน เป็นชื่อบ่อน้ำพุร้อนที่ตำบลเหนือคลอง (ปัจจุบันคือกิ่งอำเภอเหนือคลอง, คณะผู้จัดทำ) เดิมมี 2 บ่อเรียกว่า “บ่อโฝ้-บ่อเหมีย” เมื่อถนนเพชรเกษมตัดผ่านได้ทับถมสูญหายไปบ่อหนึ่งสมัยที่ยังเป็นป่าเล่ากันว่ามีงูใหญ่มีหางอน 2 ตัวเฝ้าบ่อน้ำอยู่ ชาวบ้านเชื่อว่าเป็นงูเจ้าที่

บอกแล้วว่าถึงอย่างไรก็ไม่ทั่ว บางแห่งไม่สามารถเขียนรายละเอียดได้เพราะต้องเล่ากันขีดยาวเอาพอเป็นกระสายแค่นี้ก็แล้วกัน

3. นายช่างแขวงทางทางจังหวัดกระบี่	กรรมการ
4. ผู้กำกับการตำรวจภูธรจังหวัดกระบี่	กรรมการ
5. นายแพทย์สาธารณสุขจังหวัดกระบี่	กรรมการ
6. อัยการจังหวัดกระบี่	กรรมการ
7. คลังจังหวัดกระบี่	กรรมการ
8. สรรพากรจังหวัดกระบี่	กรรมการ
9. แรงงานจังหวัดกระบี่	กรรมการ
10. อุตสาหกรรมจังหวัดกระบี่	กรรมการ
11. เกษตรจังหวัดกระบี่	กรรมการ
12. ป่าไม้จังหวัดกระบี่	กรรมการ
13. ขนส่งจังหวัดกระบี่	กรรมการ
14. ผู้อำนวยการวิทยาลัยเทคนิคกระบี่	กรรมการ
15. ผู้อำนวยการการประถมศึกษาจังหวัดกระบี่	กรรมการ
16. พัฒนาการจังหวัดกระบี่	กรรมการ
17. โยธาธิการจังหวัดกระบี่	กรรมการ
18. นายอำเภออ่าวลึก	กรรมการ
19. นายอำเภอเมืองกระบี่	กรรมการ
20. นายอำเภอคลองท่อม	กรรมการ
21. นายอำเภอปลายพระยา	กรรมการ
22. นายอำเภอเกาะลันตา	กรรมการ
23. นายอำเภอเขาพนม	กรรมการ
24. ปลัดอำเภอผู้เป็นหัวหน้าประจำกิ่งอำเภอลำทับ	กรรมการ
25. ศึกษาธิการอำเภออ่าวลึก	กรรมการ
26. หัวหน้าการประถมศึกษาอำเภออ่าวลึก	กรรมการ
27. นายณรงค์ มนต์ภาณีวงศ์	กรรมการ
28. นายสุจินต์ พรหมยก	กรรมการ
29. ศึกษาธิการจังหวัดกระบี่	กรรมการและเลขานุการ
30. ผู้อำนวยการศูนย์การศึกษานอกโรงเรียน จังหวัดกระบี่	กรรมการและผู้ช่วยเลขานุการ

3. คณะกรรมการจัดหาเงินสมทบโครงการ มีหน้าที่ประสานงานติดต่อ และจัดหาเงินสมทบจากผู้มีจิตศรัทธาบริจาคสมทบทุนในการดำเนินการก่อสร้าง ประกอบด้วย

1. ประธานสภาจังหวัดกระบี่	ประธานกรรมการ
2. ประธานหอการค้าจังหวัดกระบี่	รองประธานกรรมการ
3. นายทวี ศรีสุคนธ์	กรรมการ
4. นายกเทศมนตรีเมืองกระบี่	กรรมการ

- | | |
|---|----------------------------|
| 5. นายสมเกียรติ กิตติธรรกุล | กรรมการ |
| 6. นายล่อง ภูมิภมร | กรรมการ |
| 7. นายประกอบ คุณารักษ์ | กรรมการ |
| 8. นายเชย สัจจรอด | กรรมการ |
| 9. นายสุชาติ กิตติธรรกุล | กรรมการ |
| 10. นายสุบินท์ ฉายะนุระกุล | กรรมการ |
| 11. นายณรงค์ มนต์ภาณีวงศ์ | กรรมการ |
| 12. ผู้จัดการธนาคารกรุงไทย จำกัด สาขากระบี่ | กรรมการ |
| 13. ผู้จัดการธนาคารกรุงเทพ จำกัด สาขากระบี่ | กรรมการ |
| 14. ผู้จัดการธนาคารทหารไทย จำกัด สาขากระบี่ | กรรมการ |
| 15. ผู้จัดการธนาคารกสิกรไทย จำกัด สาขากระบี่ | กรรมการ |
| 16. ผู้จัดการธนาคารไทยพาณิชย์ จำกัด สาขากระบี่ | กรรมการ |
| 17. ผู้จัดการธนาคารออมสิน สาขากระบี่ | กรรมการ |
| 18. นายโสภณ สังข์สัญญา | กรรมการ |
| 19. ผู้อำนวยการศูนย์การศึกษานอกโรงเรียน จังหวัดกระบี่ | กรรมการและเลขานุการ |
| 20. นายยุทธ ปานขวัญ | กรรมการและผู้ช่วยเลขานุการ |

ทั้งนี้ตั้งแต่วันที่ 17 เดือนมกราคม พ.ศ. 2534

สั่ง ณ วันที่ 17 เดือนมกราคม พ.ศ. 2534

พ.ต.ประโชชน์ สุดจินดา
(ประโชชน์ สุดจินดา)
ผู้ว่าราชการจังหวัดกระบี่

รายชื่อผู้เข้ารับเข็มกะไหล่ทอง “สร” พระราชทาน

คุณสมเกียรติ กิตติธรกุล
คุณณรงค์ มนต์ภาณีวงศ์
คุณบุญมา สนิทรักษ์
คุณพลวัฒน์ ไตรสินวัฒน์กุล
คุณพิเชษฐ์ พันธุ์วิชาติกุล
คุณสุชาติ กิตติธรกุล

คุณวิจารณ์ วิจารณ์ันท์
คุณทวี ศรีสุคนธ์
คุณป่วน พูลพงศ์
คุณเจียบ วนจาร์โรจน์
คุณกীরดีศักดิ์ ภูเก้าล้วน
คุณอาคม เอ่งฉ้วน

คุณสมบูรณ์ สิทธิมนต์

เจ้าพนักงานที่ดินจังหวัดกระบี่

นายอำเภอคลองท่อม

ผู้จัดการธนาคารกรุงไทย จำกัด สาขากระบี่

ผู้จัดการสหกรณ์ออมทรัพย์ครูกระบี่ จำกัด

ผู้จัดการธนาคารไทยพาณิชย์ จำกัด สาขากระบี่

นายอำเภออ่าวลึก

ผู้จัดการบริษัท ไอ บี โอ

ผู้จัดการบริษัทเชียงใหม่การเกษตร

ผู้จัดการบริษัทสยามปาล์ม จำกัด

ผู้จัดการธนาคารทหารไทย จำกัด สาขากระบี่

นายอำเภอปลายพระยา

นายอำเภอเกาะลันตา

ผู้จัดการธนาคารกรุงเทพ จำกัด สาขากระบี่

ผู้จัดการธนาคารกรุงเทพ จำกัด สาขาอ่าวลึก

กรรมการผู้จัดการบริษัทสุราทิพย์ศรีตะลุงจำกัด

หัวหน้าการประถมศึกษาอำเภอเมืองกระบี่

หัวหน้าการประถมศึกษาอำเภออ่าวลึก

หัวหน้าการประถมศึกษาอำเภอปลายพระยา

หัวหน้าการประถมศึกษาอำเภอเขาพนม

หัวหน้าการประถมศึกษาอำเภอคลองท่อม
 หัวหน้าการประถมศึกษาอำเภอเกาะลันตา
 หัวหน้าการประถมศึกษากิ่งอำเภอลำทับ
 ประธานหอการค้าจังหวัดกระบี่
 ประธานบริษัท ฟูนาน จำกัด
 ผู้จัดการบริษัทอุตสาหกรรมน้ำมันปาล์ม จำกัด
 นายอำเภอเมืองกระบี่
 นายอำเภอเขาพนม
 ปลัดอำเภอผู้เป็นหัวหน้าประจำกิ่งอำเภอลำทับ
 ผู้จัดการห้างหุ้นส่วนจำกัดพรภักดี
 ชมรมศิษย์เก่าจุฬากระบี่

กิตติมศักดิ์

ผู้ว่าราชการจังหวัดกระบี่
 ศึกษาธิการจังหวัดกระบี่
 ศึกษาธิการอำเภออ่าวลึก
 ผู้อำนวยการศูนย์การศึกษานอกโรงเรียนจังหวัดกระบี่
 นายสมเฒ่า สหกร
 ว่าที่ ร.ต.ประสิทธิ์ ธงธวัช
 นายยุทธ ปานขวัญ

**รายนามผู้บริจาคสร้างห้องสมุดประชาชน
“เฉลิมราชกุมารี”**

ที่	ชื่อผู้บริจาค	จำนวนเงิน	หมายเหตุ
1	ที่ว่าการอำเภออ่าวลึก	150,000	
2	คุณเชาวน์ เหล่าสกุล	100,000	
3	ธนาคารไทยพาณิชย์จำกัด สาขากระบี่	100,000	
4	ธนาคารกรุงไทยจำกัด สาขากระบี่	100,000	
5	คุณสมเกียรติ กิตติธรรกุล	50,000	
6	คุณวิจารย์ วิจารณ์ันท์	50,000	
7	บริษัทเชียงใหม่การเกษตรจำกัด	50,000	
8	คุณทวี ศรีสุคนธ์	50,000	
9	คุณเนาวรัตน์ พัฒโนคม	50,000	
10	ธนาคารกรุงเทพจำกัด สาขากระบี่	50,000	
11	ธนาคารกรุงเทพจำกัด สาขาอ่าวลึก	50,000	
12	คุณพิเชษฐ์ พันธุ์วิชาติกุล	50,000	
13	บริษัทศรีฟ่องพาณิชย์ จำกัด	50,000	
14	สำนักงานจังหวัดกระบี่	35,000	
15	บริษัทสุราทิพย์ศรีตะเลง จำกัด	30,000	
16	สำนักงานการประถมศึกษาจังหวัดกระบี่	27,624	
17	ที่ทำการปกครองอำเภอเกาะลันตา	20,000	
18	ที่ว่าการอำเภอปลายพระยา	20,000	
19	ธนาคารนครหลวงไทยจำกัด สนง.ใหญ่	20,000	
20	บริษัทเอเชียน้ำมันปาล์ม จำกัด	20,000	
21	บริษัทพิธาน จำกัด	20,000	
22	ที่ว่าการอำเภอคลองท่อม	17,000	

ที่	ชื่อผู้บริจาค	จำนวนเงิน	หมายเหตุ
23	ผู้จัดการ หจก. พรภักดี อำเภออ่าวลึก	15,000	
24	การไฟฟ้าฝ่ายผลิตเขต 3 จังหวัดกระบี่	10,855	
25	สำนักงานที่ดินจังหวัดกระบี่	10,000	
26	ธนาคารทหารไทยจำกัด สาขากระบี่	10,000	
27	สมาคมสตรีจังหวัดกระบี่	10,000	
28	ที่ว่าการอำเภอเขาพนม	10,000	
29	ชมรมศิษย์เก่าจุฬาฯ จังหวัดกระบี่	10,000	
30	คุณเฉียบ วนจารุโรจน์	10,000	
31	สหกรณ์ออมทรัพย์ครูกระบี่ จำกัด	5,000	
32	ชมรมชาวสงขลา จังหวัดกระบี่	5,000	
33	นายควล คำดี	3,800	
34	พญ.ยุพา เนตรพุกกะนะ	2,000	
35	นางสาวนันทนา ขอบุตร	2,000	
36	สำนักงานคลังจังหวัดกระบี่	610	
37	สรรพากรจังหวัดกระบี่	540	
38	สำนักงานขนส่งจังหวัดกระบี่	500	
39	ข้าราชการด่านศุลกากรจังหวัดกระบี่	500	
40	สำนักงานสาธารณสุขจังหวัดกระบี่	500	
41	สำนักงานตรวจคนเข้าเมืองจังหวัดกระบี่	500	
42	สำนักงานประชาสัมพันธ์จังหวัดกระบี่	300	
43	สถานีทดลองยางในช่อง จังหวัดกระบี่	300	
44	สำนักงานเจ้าท่าภูมิภาคที่ 5 สาขากระบี่	300	
45	ที่ทำการพัฒนาชุมชนจังหวัดกระบี่	255	
46	สถานีทดลองยางคลองท่อม	200	
47	งานตำรวจน้ำกระบี่ กองกำกับการ 5 กองตำรวจน้ำกระบี่	200	
48	โรงเรียนบ้านคลองรั้ว	100	



พิธีวางศิลาฤกษ์ ห้องสมุดประชาชน "เฉลิมราชกุมารี"
อำเภออ่าวลึก จังหวัดกระบี่
วันศุกร์ที่ 6 กันยายน 2534



พิธีวางศิลาฤกษ์ ห้องสมุดประชาชน "เฉลิมราชกุมารี"
อำเภออ่าวลึก จังหวัดกระบี่
วันศุกร์ที่ 6 กันยายน 2534





พิธีวางศิลาฤกษ์ ห้องสมุดประชาชน "เฉลิมราชกุมารี"
อำเภออ่าวลึก จังหวัดกระบี่
วันศุกร์ที่ 6 กันยายน 2534





กิจกรรมความก้าวหน้า การดำเนินการก่อสร้าง
ห้องสมุดประชาชน "เฉลิมราชกุมารี"
อำเภออ่าวลึก จังหวัดกระบี่





กิจกรรมความก้าวหน้า การดำเนินการก่อสร้าง
ห้องสมุดประชาชน "เฉลิมราชกุมารี"
อำเภออ่าวลึก จังหวัดกระบี่





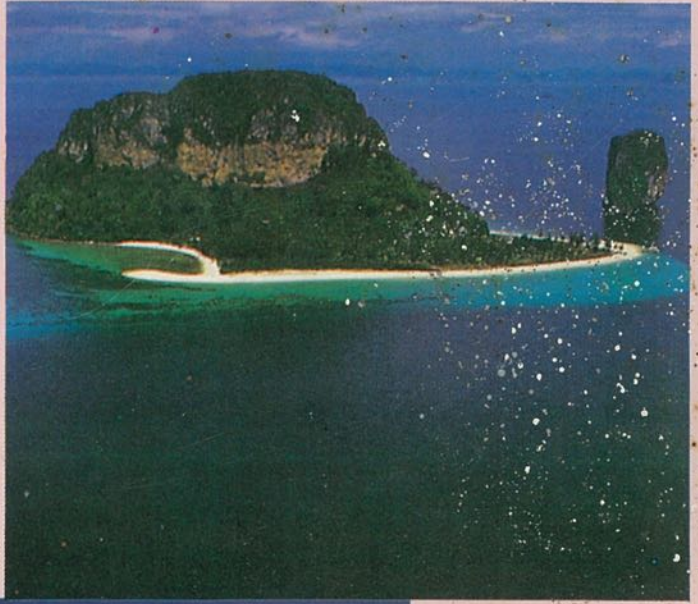
กิจกรรมความก้าวหน้า การดำเนินการก่อสร้าง
ห้องสมุดประชาชน "เฉลิมราชกุมารี"
อำเภออ่าวลึก จังหวัดกระบี่



คณะผู้จัดทำหนังสือที่ระลึก
พิธีเปิดห้องสมุดประชาชน
“เฉลิมราชกุมารี”

1. นายเอนก ینگน้อย
2. นายนิวัฒน์ วัฒนยมนาพร
3. นายประสิทธิ์ ทับทอง
4. นายยุทธ ปานขวัญ

เกาะปอดะ (Ko Po Da)



เกาะรอก (Ko Rok)



เกาะพีพีเล (Ko Phi Phi Le)

พิมพ์ที่
บริษัท บุรพาสาน (199) จำกัด
โทร. 2223943, 2237975