



ที่ระลึกพิเศษเปิด

ห้องสมุดประชาชน “เฉลิมราชกุมารี”

อำเภอจุนและอำเภอจอกคำใต้

จังหวัดพะเยา

วันพุธที่ 3 กุมภาพันธ์ พ.ศ. 2536



ที่ระลึกพิธีเปิด

ห้องสมุดประชาชน “เฉลิมราชกุมารี”

อำเภอจุนและอำเภอดอกคำใต้

จังหวัดพะเยา

วันพุธที่ 3 กุมภาพันธ์ พ.ศ. 2536



มาร่วมกันทำให้ชาวโลกอ่านออกเสียงได้  
*Let's join in making a literate world*

วิไล ๒๕๕.





โลกคือมนตร์แฝว  
ห้องหับสรรพโอฟาร  
หนังสือดุษฎีประแจทวาร  
จักพบรัตนแท้

ไพศาล  
เลิศล้ำ  
ไซสุห้องนา  
ก่องแก้ววิทยา

พระราชนิพนธ์ในสมเด็จพระเทพรัตนราชสุดาฯ

## ห้องสมุดใบกศบะของข้าพเจ้า

ในบทพระราชนิพนธ์เรื่องนี้ สมเด็จพระเทพรัตนราชสุดาฯ สยามบรมราชกุมารีทรงกล่าวไว้ดังนี้

“...ความรู้ของมนุษย์เป็นมรดกตกทอดกันมาแต่โบราณ เมื่อมีการประดิษฐ์คิดค้นตัวอักษรขึ้น ผู้มีความรู้ก็ได้บันทึกความรู้ของตน สิ่งที่คุณค้นพบเป็นจารึกหรือเป็นหนังสือ ทำให้บุคคลอื่นในสมัยเดียวกัน หรืออนุชนรุ่นหลังได้มีโอกาสศึกษาทราบถึงเรื่องนั้น ๆ และได้ใช้ความรู้เก่า ๆ เป็นพื้นฐานที่จะหาประสบการณ์คิดค้นสิ่งใหม่ ๆ ที่เป็นความก้าวหน้าเป็นความเจริญสืบต่อไป

ห้องสมุดเป็นสถานที่เก็บเอกสารต่าง ๆ อันเป็นแหล่งความรู้ดังกล่าวแล้ว จึงเรียกได้ว่าเป็นครู เป็นผู้ชี้แนะให้เราแก้ปัญหา วิเคราะห์วิจารณ์ให้รู้สิ่งควรรู้อันชอบด้วยเหตุผลได้

ข้าพเจ้าอยากให้เรามีห้องสมุดที่ดี มีหนังสือครบทุกประเภทสำหรับประชาชน หนังสือประเภทที่ข้าพเจ้าคิดว่าสำคัญที่สุดอย่างหนึ่งคือหนังสือสำหรับเด็ก วัยเด็กเป็นวัยเรียนรู้ เด็ก ๆ ส่วนใหญ่สนใจจะทราบเรื่องราวต่าง ๆ แปลก ๆ ใหม่ ๆ อยู่แล้ว ถ้าเรามีหนังสือที่มีคุณค่าทั้งเนื้อหาและรูปภาพให้เขาอ่าน ให้ความรู้ ความบันเทิงเด็ก ๆ จะได้เติบโตขึ้นเป็นผู้ใหญ่ที่สมบูรณ์ ที่รอบรู้ มีธรรมะประจำใจ มีความรักบ้านเมือง มีความต้องการปรารถนาจะทำแต่ประโยชน์ที่สมควร...”

หน้าหน้าห้าหน้า

ข้อคิดเห็น  
ของ  
รัฐมนตรีว่าการกระทรวงศึกษาธิการ  
ต่อโครงการห้องสมุดประชาชน “เฉลิมราชกุมารี”

---

โครงการห้องสมุดประชาชน “เฉลิมราชกุมารี” เป็นห้องสมุดประชาชนประจำอำเภอ ที่กระทรวงศึกษาธิการและหน่วยงานเอกชนได้ร่วมกันจัดสร้างขึ้นเนื่องในวโรกาสเฉลิมพระเกียรติสมเด็จพระรัตนราชสุตาฯ สยามบรมราชกุมารี ทรงเจริญพระชนมายุ ครบ 36 พรรษา ในปีพุทธศักราช 2534

ห้องสมุดประชาชน “เฉลิมราชกุมารี” เป็นศูนย์การเรียนรู้ที่สมบูรณ์แบบในชนบทเป็นแหล่งความรู้ประจำอำเภอและหมู่บ้าน ตามแนวความคิดของการศึกษาตลอดชีวิต และการศึกษาเพื่อปวงชน ที่มุ่งหวังจะให้ทุกคนได้ศึกษาเรียนรู้ด้วยตนเองอย่างต่อเนื่องตลอดชีวิต ทั้งนี้ เพื่อให้การศึกษามีส่วนสำคัญต่อการเสริมสร้างพัฒนาคุณภาพชีวิต ทรัพยากรมนุษย์ได้อย่างสมบูรณ์แบบต่อไปในอนาคต

ในนามของกระทรวงศึกษาธิการ รู้สึกยินดีและภาคภูมิใจที่ได้มีส่วนร่วมในการจัดสร้างห้องสมุดประชาชน “เฉลิมราชกุมารี” ในครั้งนี้ และหวังเป็นอย่างยิ่งว่าคงจะได้ร่วมกันจัดตั้งได้ครบตามเป้าหมายที่กำหนดไว้



(นายสัมพันธ์ ทองสมัคร)

รัฐมนตรีว่าการกระทรวงศึกษาธิการ





นายสัมพันธ์ ทองสมัคร  
รัฐมนตรีว่าการกระทรวงศึกษาธิการ

ข้อคิดเห็น  
นายโกวิท วรพิพัฒน์  
ปลัดกระทรวงศึกษาธิการ  
เนื่องในโอกาสเปิดห้องสมุดประชาชน “เฉลิมราชกุมารี”  
จังหวัดพะเยา  
วันที่ 3 กุมภาพันธ์ 2536

ในวโรกาสที่สมเด็จพระเทพรัตนราชสุดาฯ สยามบรมราชกุมารี เสด็จพระราชดำเนินทรงเป็นองค์ประธานในพิธีเปิดห้องสมุดประชาชน “เฉลิมราชกุมารี” ในวันนี้กระทรวงศึกษาธิการมีความปิติยินดีและสำนึกในพระมหากรุณาธิคุณเป็นล้นพ้นหาที่สุดมิได้

โครงการห้องสมุดประชาชน “เฉลิมราชกุมารี” จัดตั้งขึ้นเพื่อเฉลิมพระเกียรติในวโรกาสที่สมเด็จพระเทพรัตนราชสุดาฯ สยามบรมราชกุมารี ทรงเจริญพระชนมายุครบ 36 พรรษา เป็นการสนองพระราชปณิธานที่ทรงต้องการให้มี “ห้องสมุดที่ดี มีหนังสือครบทุกประเภทสำหรับประชาชน”

นอกจากสมเด็จพระเทพรัตนราชสุดาฯ สยามบรมราชกุมารี จะทรงพระเมตตา พระราชทานพระราชานุญาตให้กระทรวงศึกษาธิการดำเนินการ โครงการจัดตั้งห้องสมุดประชาชนดังกล่าวแล้ว พระองค์ยังทรงพระกรุณาโปรดเกล้าฯ พระราชทานนาม “เฉลิมราชกุมารี” อีกด้วย นับเป็นพระมหากรุณาธิคุณล้นเกล้าแก่กระทรวงศึกษาธิการและแก่พสกนิกรชาวไทยทั่วทุกถิ่น

ห้องสมุดประชาชน “เฉลิมราชกุมารี” เป็นห้องสมุดที่มีบริการครบถ้วนสมบูรณ์เป็นระบบพร้อมด้วยสื่อสิ่งพิมพ์ สื่อนิทรรศการ และห้องปฏิบัติการทางภาษาและโสตทัศนศึกษา ประชาชนสามารถใช้เพื่อการศึกษาหาความรู้ได้อย่างกว้างขวาง นับเป็นแหล่งที่จะส่งเสริมและพัฒนาคุณภาพของประชากรได้อย่างแท้จริง

ในนามของกระทรวงศึกษาธิการ ผมขอขอบคุณทุกท่านที่มีส่วนร่วมในการดำเนินการจัดตั้งห้องสมุดประชาชน “เฉลิมราชกุมารี” ทั้งท่านผู้บริจาคที่ดิน ทนทรัพย์ วัสดุอุปกรณ์ หนังสือเอกสารและสิ่งพิมพ์ต่าง ๆ ตลอดทั้งท่านผู้เสียสละเวลา กำลังแรง กำลังสติปัญญา เป็นผลให้โครงการนี้ดำเนินได้ด้วยดีตามเป้าหมาย และจะเป็นแบบอย่างของการพัฒนาห้องสมุดต่อไป

วาระนี้ ขอพวกเราทั้งหลายจงตั้งจิตอธิษฐานถวายพระพรชัยมงคล ขอให้องค์สมเด็จพระเทพรัตนราชสุดาฯ สยามบรมราชกุมารี ผู้ทรงเป็นที่รักที่เทิดทูนของพสกนิกรชาวไทยทุกคน จงทรงพระเกษมสำราญและทรงพระเจริญยิ่งยืนนาน



(นายโกวิท วรพิพัฒน์)  
ปลัดกระทรวงศึกษาธิการ




นายโกวิท วรพิพัฒน์  
ปลัดกระทรวงศึกษาธิการ

ข้อคิดเห็น  
ดร.สุรัฐ ศิลปอนันต์  
อธิบดีกรมการศึกษานอกโรงเรียน  
เนื่องในโอกาสเปิดห้องสมุดประชาชน “เฉลิมราชกุมารี”  
จังหวัดพะเยา  
วันที่ 3 กุมภาพันธ์ 2536

สิ่งที่วิเศษที่สุดที่มนุษย์พึงให้กันได้คือ “โอกาส” การที่ชาวพะเยา และรัฐบาลร่วมกันสร้างห้องสมุดประชาชน “เฉลิมราชกุมารี” นอกจากเป็นการ “น้อมเกล้าถวายหัวใจ” แต่สมเด็จพระเทพรัตนราชสุดาฯ สยามบรมราชกุมารี แล้วยังเป็นการหยิบยื่นโอกาสให้แก่เพื่อนมนุษย์หลากหลาย ซึ่งมีอาจประมาณจำนวนได้ ถือเป็นคุณค่าที่วิเศษที่สุด

สิ่งวิเศษนี้จะคงอยู่คู่แผ่นดินและเป็นมรดกอันวิเศษสำหรับลูกหลานไทย อย่างไม่เสื่อมคลายชั่วนิรันดร์



(นายสุรัฐ ศิลปอนันต์)  
อธิบดีกรมการศึกษานอกโรงเรียน



นายสุรัฐ ศิลปอนันต์  
อธิบดีกรมการศึกษานอกโรงเรียน

## ข้อคิดเห็น

ดร.กษมา วรวรรณ ณ อยุธยา  
รองอธิบดีกรมการศึกษานอกโรงเรียน  
เนื่องในโอกาสเปิดห้องสมุดประชาชน “เฉลิมราชกุมารี”  
จังหวัดพะเยา  
วันที่ 3 กุมภาพันธ์ 2536

วันที่ 3 กุมภาพันธ์ 2536 นับเป็นวันที่มีความหมายยิ่งต่องานการศึกษาของจังหวัดพะเยา ด้วยได้รับพระมหากรุณาธิคุณล้นเกล้าฯ จากสมเด็จพระเทพรัตนราชสุดาฯ สยามบรมราชกุมารี เสด็จพระราชดำเนินทรงเป็นองค์ประธานประกอบพิธีเปิดห้องสมุดประชาชนเฉลิมราชกุมารี ที่อำเภอดอกคำใต้และอำเภอจุน

การที่จังหวัดพะเยาสามารถจัดตั้งห้องสมุดประชาชนเฉลิมราชกุมารีได้ถึง 2 แห่ง สะท้อนให้เห็นเป็นที่ประจักษ์ชัดถึงความจงรักภักดีที่จะสร้างแหล่งศึกษาหาความรู้ถวายเป็นราชสักการะ ตลอดจนความห่วงใยของประชาชนที่มีต่อการศึกษาของลูกหลาน

ดิฉันได้เคยมีโอกาสร่วมประชุมกับท่านรองผู้ว่าราชการจังหวัดในขณะนั้น (นายทองใบ วงษ์เชษฐา) พร้อมกับนายอำเภอ และผู้นำจากอำเภอทั้งสองเพื่อหารือถึงความเป็นไปได้ที่จะสร้างห้องสมุดพร้อมกันถึง 2 แห่ง ยังจำได้ด้วยความประทับใจถึงความมุ่งมั่นศรัทธาอย่างแรงกล้าของคณะผู้แทนทั้งสองอำเภอที่จะจัดสร้างห้องสมุดให้เป็นผลสำเร็จ

ด้วยความร่วมแรงร่วมใจของประชาชน คณะครูอาจารย์ ข้าราชการ และคณะสังฆาธิการภายใต้การเกื้อหนุนดูแลอย่างใกล้ชิดของท่านผู้ว่าราชการจังหวัด (นายสวัสดิ์ ส่งสัมพันธ์) ท่านรองผู้ว่าราชการจังหวัด และนายอำเภอทั้งสองท่าน ปณิธานของประชาชนในจังหวัดพะเยา จึงได้ปรากฏผลเป็นที่น่าชื่นชมยิ่ง เมื่อห้องสมุดเฉลิมราชกุมารีมีความสมบูรณ์ที่จะเปิดบริการได้พร้อมกันในวันนี้

ในฐานะผู้ประสานงาน ดิฉันขอแสดงความชื่นชมยินดีกับผู้ที่มีส่วนเกี่ยวข้องกับทุกท่าน และขอตั้งความหวังร่วมกับพี่น้องจังหวัดพะเยา ที่จะได้เห็นห้องสมุดประชาชนเฉลิมราชกุมารีได้รับการพัฒนาจนมีความพร้อมพร้อมขึ้นตามลำดับ เพื่อช่วยสร้างเสริมความเจริญให้กับจังหวัดสืบต่อไป

กษมา อ. ๒๕๕๕

(ดร.กษมา วรวรรณ ณ อยุธยา)

รองอธิบดีกรมการศึกษานอกโรงเรียน

ผู้อำนวยการโครงการจัดตั้งห้องสมุดประชาชน “เฉลิมราชกุมารี”

ข้อคิดเห็น  
นายสวัสดิ์ ส่งสัมพันธ์  
ผู้ว่าราชการจังหวัดพะเยา  
ในโอกาสเปิดห้องสมุดประชาชน “เฉลิมราชกุมารี”  
อำเภอจุน และอำเภอดอกคำใต้ จังหวัดพะเยา  
วันที่ 3 กุมภาพันธ์ 2536

หนังสือเป็นเครื่องมือสื่อสารและข้อมูล ที่สามารถใช้เป็นสื่อ  
ได้ทุกเวลา และสถานที่ ซึ่งห้องสมุดเป็นแหล่งเก็บรักษาและสะสมหนังสือ  
ไว้อย่างมีระบบ การจัดให้มีห้องสมุดประชาชน เพื่อให้คนทั่วไปมีโอกาสได้  
ใช้บริการได้อย่างสะดวก โดยไม่จำกัดอายุ การศึกษา และอาชีพ จึงเป็น  
การจัดให้มีแหล่งแสวงหาความรู้ที่ยังคุณประโยชน์แก่สังคมเป็นอย่างมาก

ด้วยพระบารมีแห่งสมเด็จพระเทพรัตนราชสุดาฯ สยามบรมราช  
กุมารี พร้อมด้วยความจงรักภักดีและพลังศรัทธาของชาวจังหวัดพะเยาที่  
มีต่อพระองค์ การก่อสร้างห้องสมุดประชาชน “เฉลิมราชกุมารี” อำเภอจุน  
และอำเภอดอกคำใต้ จังหวัดพะเยา จึงสามารถดำเนินการสำเร็จลุล่วงไป  
ด้วยดี เป็นที่ประจักษ์แก่สายตา



นายสวัสดิ์ ส่งสัมพันธ์  
ผู้ว่าราชการจังหวัดพะเยา

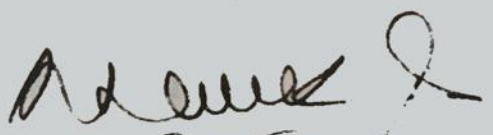




นายสวัสดิ์ ส่งสัมพันธ์  
ผู้ว่าราชการจังหวัดพะเยา

มีแม่เป็นประวิทย์การ (เก่งความมีฝีมือ เป็นคนพิน  
ที่พี่น้องของชาวอำเภอจน จึงท้อตพะยาได้มีใจกล้วมเสมอ  
ร่วมใจกันสร้างห้องสมุดประชาชน "เฉลิมราชกุมารี" อำเภอจน  
บ่อมนเกล้าฯ ภายใต้ส่นองพระมณิธาณ ปอสมลัดเจ้าพระเทพรัตนราชสุดาฯ  
สยามบรมราชกุมารี

เมื่ออยู่ในพระราชวังไกลกังวลที่ทรงพระกรุณาโปรดเกล้าฯ  
เสด็จพระราชดำเนินมาทรงเป็นประธานในพิธีเปิดห้องสมุด  
จน วารนี้ เจริญประตุได้ทรงประทานเสด็จด้วย (แห่งปัสส)  
แผ่ขยายมายังบมฉลพี่น้องชาวอำเภอจนทุกอำเภอ ทุกหมู่บ้าน  
นับเป็นพระมหากรุณาธิคุณ ที่จารึกไว้ในหัวใจของ  
อาณาประชาราษฎร์ทุก

  
(นายเดโชศักดิ์ จันทร์ขจร)  
นายอำเภอจน



นายเดิมศักดิ์ จันทรประยูร  
นายอำเภอจุน

ข้อคิดเห็น  
นายนิพนธ์ บูรณะประศาสน์  
นายอำเภอดอกคำใต้ จังหวัดพะเยา  
ในโอกาสเปิดห้องสมุดประชาชน “เฉลิมราชกุมารี”  
อำเภอจุนและอำเภอดอกคำใต้ จังหวัดพะเยา  
วันที่ 3 กุมภาพันธ์ 2536

ห้องสมุดประชาชน “เฉลิมราชกุมารี” อำเภอดอกคำใต้ จังหวัดพะเยา ได้ดำเนินการก่อสร้างสำเร็จลุล่วงไปด้วยดี ทั้งนี้ โดยได้รับการสนับสนุนจากหน่วยงานทั้งภาครัฐและเอกชน ตลอดจนประชาชนทุกหมู่เหล่า ทั้งในอำเภอดอกคำใต้และในจังหวัดพะเยา ซึ่งต่างรำลึกในพระมหากรุณาธิคุณของสมเด็จพระเทพรัตนราชสุดาฯ สยามบรมราชกุมารี ในวโรกาสที่พระองค์ทรงเจริญพระชนมายุครบ 36 พรรษา โดยการร่วมแรงร่วมใจและเสียสละกำลังทรัพย์เพื่อจัดสร้างห้องสมุดประชาชน “เฉลิมราชกุมารี” อำเภอดอกคำใต้ขึ้นถวายเป็นราชสักการะ ตลอดจนเป็นการสนองพระราชดำริของสมเด็จพระเทพรัตนราชสุดาฯ สยามบรมราชกุมารี ในการที่จะ “ร่วมกันทำให้ชาวโลกอ่านออกเขียนได้”

ผมจึงหวัง ห้องสมุดประชาชน “เฉลิมราชกุมารี” อำเภอดอกคำใต้ จะเป็นเสมือนคลังแห่งวิทยาการ ให้แก่เด็ก เยาวชน และประชาชน ได้ศึกษาค้นคว้าหาความรู้ เพื่อสร้างเสริมประสบการณ์และเพิ่มพูนทักษะด้านต่าง ๆ ให้ทันต่อเหตุการณ์ปัจจุบัน ตลอดจนได้รับประโยชน์จากห้องสมุดแห่งนี้ให้มากที่สุดต่อไป



นายนิพนธ์ บูรณะประศาสน์  
นายอำเภอดอกคำใต้ จังหวัดพะเยา



นายนิพนธ์ บุรณะประศาสน์  
นายอำเภอดอกคำใต้

## ห้องสมุดคือชุมชนทรัพยากรทางปัญญา

นับเป็นความโชคดีของพี่น้องชาวอำเภอจุนและอำเภอดอกคำใต้ จังหวัดพะเยา เป็นอย่างล้นพ้นที่ได้มีโอกาสร่วมกับกรมการศึกษานอกโรงเรียน กระทรวงศึกษาธิการ จัดสร้างห้องสมุดประชาชน “เฉลิมราชกุมารี” ขึ้นเนื่องในมหามงคลสมัย สมเด็จพระเทพรัตนราชสุดาฯ สยามบรมราชกุมารี ทรงเจริญพระชนมายุครบ 3 รอบนักษัตร

ห้องสมุดประชาชน “เฉลิมราชกุมารี” อำเภอจุนและอำเภอดอกคำใต้ จังหวัดพะเยา จะเป็นแหล่งความรู้ ที่ได้รวบรวมเอาสรรพศาสตร์มาไว้ในที่แห่งเดียวกัน อันจะเป็นแหล่งค้นคว้าศึกษาหาความรู้และความเพลิดเพลินของเด็กนักเรียน นักศึกษา ประชาชนทั่วไป

ในโอกาสอันเป็นมงคลนี้ ผมขอเชิญชวนมวลพี่น้องทุกท่านร่วมแสดงความยินดีปรีดาและช่วยกันดูแลรักษาสิ่งอันมีคุณค่านี้ไว้ให้อยู่คู่บ้านคู่เมืองพะเยาตลอดไป



นายเอกฉันท์ ศรีจันทร์

ผู้อำนวยการศูนย์การศึกษานอกโรงเรียนจังหวัดพะเยา



**นายเอกฉัตร ศรีจันทร์**  
**ผู้อำนวยการศูนย์การศึกษาออกโรงเรียนจังหวัดพะเยา**

## คำนำ

เนื่องในวโรกาสมหามิ่งมงคลที่องค์สมเด็จพระเทพรัตนราชสุดาฯ สยามบรมราชกุมารี เสด็จพระราชดำเนินเป็นองค์ประธานเปิดห้องสมุดประชาชน “เฉลิมราชกุมารี” อำเภอจุน และอำเภอดอกคำใต้ จังหวัดพะเยา ในวันพุธที่ 3 กุมภาพันธ์ พุทธศักราช 2536 ซึ่งนับเป็นพระมหากุณาธิคุณหาที่สุดมิได้ ยิ่งความปิติชื่นชมโสมนัสแก่พสกนิกร ชาวจังหวัดพะเยาเป็นล้นพ้น

คณะผู้จัดทำหนังสือที่ระลึกพิธีเปิดห้องสมุดประชาชน “เฉลิมราชกุมารี” ฉบับนี้ได้รวบรวมบทพระราชนิพนธ์บางส่วนในสมเด็จพระเทพรัตนราชสุดาฯ สยามบรมราชกุมารี เพื่อเป็นอนุทินนทานการแต่ท่าน สำหรับเป็นเครื่องรำลึกถึงวันแห่งความภาคภูมิใจชื่นชมโสมนัส และเพื่อเป็นการเฉลิมพระเกียรติและน้อมรำลึกถึงพระมหากุณาธิคุณอันหาที่สุดมิได้ของพระองค์ท่าน นอกจากนี้ยังได้รวบรวมข้อมูลทั่วไปของอำเภอจุน และอำเภอดอกคำใต้ และข้อมูลเกี่ยวกับการดำเนินงานจัดสร้างห้องสมุดประชาชนอำเภอจุนและอำเภอดอกคำใต้ จังหวัดพะเยา ไว้ ณ ที่นี้

คณะผู้จัดทำ

15 มกราคม 2536



## สารบัญ

- ประกาศจังหวัดพะเยา เรื่องการจัดตั้งห้องสมุดประชาชน “เฉลิมราชกุมารี”	1
- หนังสือขอพระราชทานกราบบังคมทูล สมเด็จพระเทพรัตนราชสุดาฯ	2
- หนังสือตอบจากสำนักพระราชเลขานุการ เรื่อง ทรงรับเชิญเสด็จฯ,	4
- ห้องสมุดประชาชน “เฉลิมราชกุมารี” จังหวัดพะเยา	6
- ข้อมูลอำเภอจุน จังหวัดพะเยา	12
- ข้อมูลอำเภอดอกคำใต้ จังหวัดพะเยา	17
- พระราชนิพนธ์และพระราชกรณียกิจ สมเด็จพระเทพรัตนราชสุดาฯ	21
- รายงานผู้บริจาคเงินสมทบสร้างห้องสมุดประชาชน “เฉลิมราชกุมารี” อำเภอจุน จังหวัดพะเยา	31
- รายงานผู้บริจาคเงินสมทบสร้างห้องสมุดประชาชน “เฉลิมราชกุมารี” อำเภอดอกคำใต้ จังหวัดพะเยา	32
- คณะผู้จัดทำเอกสาร	



**ประกาศจังหวัดพะเยา**  
**เรื่อง การจัดตั้งห้องสมุดประชาชน “เฉลิมราชกุมารี”**

ตามที่จังหวัดพะเยา ได้รับความเห็นชอบจากกรมการศึกษานอกโรงเรียนให้จัดสร้างห้องสมุดประชาชน “เฉลิมราชกุมารี” ประจำปีงบประมาณ 2534 จำนวน 2 แห่ง ที่อำเภอจุน และอำเภอดอกคำใต้ นั้น อาศัยระเบียบกรมการศึกษานอกโรงเรียน ว่าด้วยห้องสมุดประชาชน พ.ศ. 2529 หมวด 2 ข้อ 6 และ ข้อ 8 จังหวัดพะเยาจึงประกาศจัดตั้งห้องสมุดประชาชน “เฉลิมราชกุมารี” ดังนี้

1. ห้องสมุดประชาชน “เฉลิมราชกุมารี” อำเภอจุน ตั้งที่ถนนจุน-ปง ตำบลห้วยข้าวกล้า จังหวัดพะเยา
2. ห้องสมุดประชาชน “เฉลิมราชกุมารี” อำเภอดอกคำใต้ ตั้งที่ถนนพะเยา-เชียงคำ ตำบลดอกคำใต้ จังหวัดพะเยา

ทั้งนี้ ตั้งแต่วันประกาศนี้เป็นต้นไป

จึงประกาศมาให้ทราบโดยทั่วกัน

ประกาศ ณ วันที่ 5 เดือนเมษายน พ.ศ. 2534

(นายสวัสดิ์ ส่งสัมพันธ์)  
ผู้ว่าราชการจังหวัดพะเยา



ที่ พย 0027/17895

ศาลากลางจังหวัดพะเยา

ถ.พหลโยธิน พย.56000

4 ธันวาคม 2535

เรื่อง ขอพระราชทานกราบบังคมทูลสมเด็จพระเทพรัตนราชสุดาฯ สยามบรมราชกุมารี เสด็จเป็นองค์ประธานในพิธีเปิดห้องสมุดประชาชน “เฉลิมราชกุมารี” อำเภอจุน และอำเภอดอกคำใต้ จังหวัดพะเยา

เรียน ราชเลขานุการในพระองค์สมเด็จพระบรมราชินีนาถ

สิ่งที่ส่งมาด้วย แผนผังบริเวณสร้างห้องสมุดประชาชน “เฉลิมราชกุมารี” จำนวน 2 ชุด

ตามที่กระทรวงศึกษาธิการ ได้รับพระราชทานอนุญาตให้ดำเนินการโครงการก่อสร้างห้องสมุดประชาชน “เฉลิมราชกุมารี” เพื่อเฉลิมพระเกียรติสมเด็จพระเทพรัตนราชสุดาฯ สยามบรมราชกุมารี ในวโรกาส ทรงมีพระชนมายุ 3 รอบนักษัตร นั้น

จังหวัดพะเยา เป็นจังหวัดหนึ่งที่ได้ดำเนินการตามโครงการจัดตั้งห้องสมุดประชาชน “เฉลิมราชกุมารี” อำเภอจุนและอำเภอดอกคำใต้ จังหวัดพะเยา การก่อสร้างอาคารห้องสมุดประชาชน “เฉลิมราชกุมารี” คาดว่าจะแล้วเสร็จสมบูรณ์ภายในเดือนมกราคม 2536 ศูนย์การศึกษา นอกโรงเรียนจังหวัดพะเยา มีความพร้อมที่จะดำเนินการเปิดบริการให้ประชาชน นักเรียน นักศึกษา ใช้บริการห้องสมุดประชาชน “เฉลิมราชกุมารี” ได้ทันที

เพื่อเป็นสิริมงคลและความจงรักภักดีที่พสกนิกรชาวจังหวัดพะเยามีแต่สมเด็จพระเทพรัตนราชสุดาฯ สยามบรมราชกุมารี ผู้ทรงเป็นมิ่งขวัญของชาวไทย จังหวัดพะเยา จึงขอพระราชทานกราบบังคมทูลสมเด็จพระเทพรัตนราชสุดาฯ สยามบรมราชกุมารี เสด็จเป็นองค์ประธานในพิธีเปิดห้องสมุดประชาชน “เฉลิมราชกุมารี” ตั้งแต่วันที่ 25 มกราคม 2536 เป็นต้นไปจะเป็นวัน เวลาใด แล้วแต่จะทรงโปรดฯ

จังหวัดพะเยา จึงเรียนมาเพื่อโปรดทราบและพิจารณานำ  
ความขึ้นกราบบังคมทูลทรงทราบฝ่าละอองพระบาทด้วย หากมีพระราช  
ดำริเป็นประการใด ขอได้โปรดแจ้งให้จังหวัดพะเยาทราบเพื่อดำเนินการ  
ต่อไป จักเป็นพระคุณยิ่ง

ขอแสดงความนับถือ



(นายสวัสดิ์ สงสัมพันธ์)  
ผู้ว่าราชการจังหวัดพะเยา

สำนักงานศึกษาธิการจังหวัด  
ศูนย์การศึกษานอกโรงเรียนจังหวัด  
โทร.054-482170 , โทรสาร 054-482230



ที่ รล 0007/1250

สำนักพระราชเลขานุการ  
สวนจิตรลดา กทม.10303

24 ธันวาคม 2535

เรื่อง เสด็จฯ ทรงเป็นประธานเปิดห้องสมุดประชาชน “เฉลิมราชกุมารี”  
อำเภอจุน และอำเภอดอกคำใต้ จังหวัดพะเยา

เรียน ผู้ว่าราชการจังหวัดพะเยา

อ้างถึง หนังสือที่ พย 0027/17895 ลงวันที่ 4 ธันวาคม 2535

ตามที่มีหนังสือขอให้นำความกราบบังคมทูลขอพระราชทาน  
อัญเชิญสมเด็จพระเทพรัตนราชสุดาฯ สยามบรมราชกุมารี เสด็จพระราช-  
ดำเนินทรงเป็นประธานเปิดห้องสมุดประชาชน “เฉลิมราชกุมารี” อำเภอ  
จุนและอำเภอดอกคำใต้ จังหวัดพะเยา ตั้งแต่วันที่ 25 มกราคม 2536  
เป็นต้นไป ส่วนจะเป็นวันและเวลาใดสุดแต่จะทรงพระกรุณาโปรดเกล้าฯ  
ความแจ้งอยู่แล้วนั้น

ได้นำความกราบบังคมทูลทราบบฝ่าละอองพระบาทแล้ว  
ทรงรับเชิญเสด็จฯ ในวันพุธที่ 3 กุมภาพันธ์ 2536 ส่วนเวลาขอได้โปรด  
ติดต่อกับเจ้าหน้าที่กองพระราชพิธีสำนักพระราชวังและเจ้าหน้าที่กรมราช-  
องครักษ์เพื่อร่วมกันพิจารณาจัดทำกำหนดการต่อไปด้วย

ขอแสดงความนับถือ

(ท่านผู้หญิงมนัสฉัตร วณิกกุล)

ราชเลขานุการในพระองค์สมเด็จพระบรมราชินีนาถ  
ฝ่ายบริหารงานทั่วไป

กองงานในพระองค์สมเด็จพระเทพรัตนราชสุดาฯ  
สยามบรมราชกุมารี

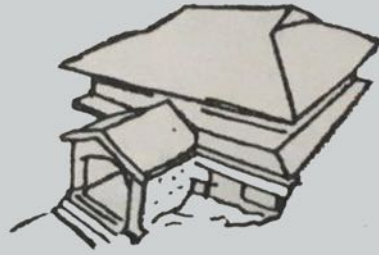
โทร.2811202,2811111 ต่อ 21



ห้องสมุดประชาชน "เฉลิมราชกุมารี" อ.จุน จ.พะเยา



ห้องสมุดประชาชน "เฉลิมราชกุมารี" อ.ดอกคำใต้ จ.พะเยา



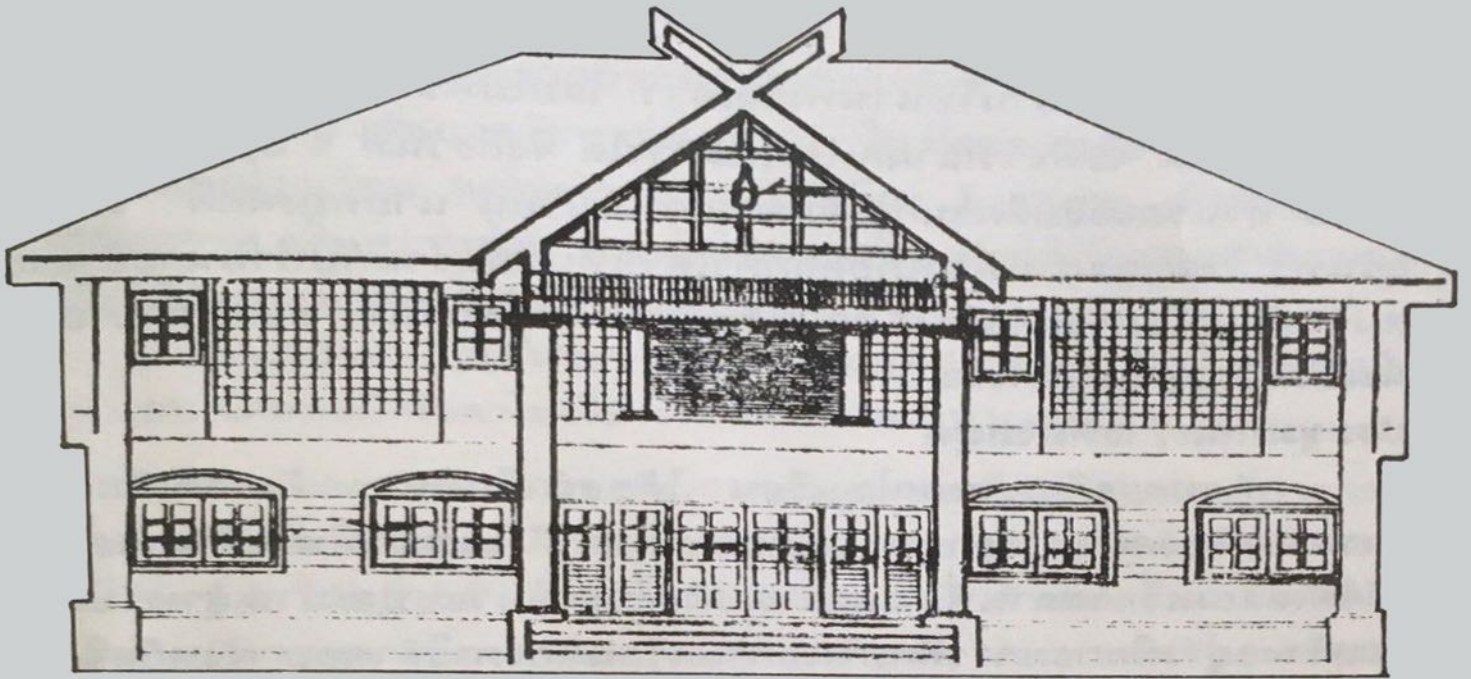
## ห้องสมุดประชาชน “เฉลิมราชกุมารี” จังหวัดพะเยา

### ความเป็นมา

จังหวัดพะเยา เป็นจังหวัดที่เกิดใหม่ คนทั่วไปรู้จักบ้านพะเยาดีเท่า ๆ กับอำเภอดอกคำใต้ ซึ่งมีชื่อเสียงโด่งดังไปทั่ว จึงมีผู้สนใจได้ถามอยู่เสมอ

เมื่อวันที่ 27 สิงหาคม พ.ศ.2533 ดร.กษมา วรวรรณ ณ อยุธยา ขณะนั้นดำรงตำแหน่งผู้อำนวยการกองแผนงาน พร้อมคณะ ได้เดินทางมาติดตามผลโครงการพัฒนาการศึกษานอกโรงเรียนสำหรับสตรี ซึ่งได้รับเงินสนับสนุนจาก UNIFEM โดยมอบหมายให้ศูนย์การศึกษานอกโรงเรียนจังหวัดพะเยา ดำเนินการที่อำเภอดอกคำใต้ 5 หมู่บ้าน

จากการติดตามผลครั้งนี้ ท่านได้เยี่ยมห้องสมุดประชาชนอำเภอ ดอกคำใต้ ซึ่งอาศัยเรือนกุสุมาครีหนึ่ง อีกครึ่งหนึ่งเป็นที่ทำการศึกษาดิจการอำเภอดอกคำใต้ ขนาดอาคาร 4 x 5 ตารางเมตร นับว่าเป็นห้องสมุดที่แออัดยัดเยียดมาก ท่านจึงดำริกับผู้เขียนและคณะให้นำเข้าโครงการ “ห้องสมุดประชาชนเฉลิมราชกุมารี” โดยมีเงื่อนไขว่าจะต้องหาเงินสมทบ 1.5 ล้านบาท



แบบแปลนห้องสมุดประชาชน “เฉลิมราชกุมารี” ภาคเหนือ

### นายอำเภอดอกคำใต้

ครั้ง ดร.กษมา วรวรรณ ณ อยุธยา กลับไปแล้ว ข้าพเจ้าได้เสนอเรื่องการก่อสร้างห้องสมุดประชาชน “เฉลิมราชกุมารี” ให้นายอำเภอ ดอกคำใต้ทราบโดยย่อ คือ คุณอดุลย์ พลประดิษฐ์ ซึ่งก็ได้รับความสนใจ เป็นอย่างมาก และมีความปรารถนาอย่างแรงกล้า ที่จะจัดหาเงินทุน จัดหา สถานที่สำหรับก่อสร้างห้องสมุดให้ได้ เพราะได้มองเห็นประโยชน์ที่จะตก ไปถึงประชาชน และเยาวชนในท้องถิ่น ทั้งยังจะเป็นที่เชิดหน้าชูตา ของชาวดอกคำใต้ และชาวจังหวัดพะเยาด้วย แต่ติดขัดอยู่ที่เวลานี้ไม่มีเงินสักบาทเดียว

### นายอำเภอจุน

ในปีงบประมาณ 2534 กรมการศึกษานอกโรงเรียน อนุมัติ งบประมาณจำนวน 620,000 บาท สำหรับก่อสร้างห้องสมุดประชาชน อำเภอจุน โดยที่ทางอำเภอแจ้งว่า มีงบประมาณสมทบอยู่แล้ว 210,000 บาท ซึ่งเป็นช่วงต่อระหว่างนายอำเภอสภาพร บุญมาก ต้องย้ายไป วิทยาลัยการปกครอง และนายอำเภอบรรจง สุทธิคมน์ มาดำรงตำแหน่ง แทน โดยที่นายอำเภอบรรจงเอง ไม่คิดว่าจะสร้างห้องสมุดประชาชน “เฉลิมราชกุมารี” เว้นแต่อำเภอดอกคำใต้ไม่สามารถสร้างได้ จึงจะขอสร้าง ทั้งนี้มิได้มีเจตนาจะแข่งขันกับอำเภอดอกคำใต้แต่อย่างใด



## ดูสถานที่ก่อสร้าง

ระยะเวลาผ่านไปนานพอสมควร โดยไม่ทราบว่า กรมการศึกษานอกโรงเรียน จะพิจารณาผลเป็นประการใด จึงถึงวันที่ 4 ธันวาคม พ.ศ. 2533 ท่านรองอธิบดีกรมการศึกษานอกโรงเรียน นายพยุงศักดิ์ จันทรสุนทร ได้มาดูสถานที่อำเภอดอกคำใต้ ก็เห็นชอบร่วมกับท่านนายอำเภอสมควรดำเนินการก่อสร้าง ตามที่อำเภอเข้าไปชี้สถานที่ ส่วนที่อำเภอจุน นั้นไม่มีปัญหาแต่อย่างใด

## ประชุมก่อสร้างห้องสมุด

กรมการศึกษานอกโรงเรียน ได้ขอคำยืนยันจากจังหวัดเกี่ยวกับการสร้างห้องสมุดประชาชน “เฉลิมราชกุมารี” ในขณะที่ทางอำเภอทั้ง 2 ได้จัดเตรียมเรื่องสถานที่ และวางแผนที่จะจัดหางบประมาณสำหรับการก่อสร้างอยู่ เมื่อกรมการศึกษานอกโรงเรียนต้องการคำตอบ จังหวัดจึงได้จัดประชุมขึ้น โดยท่านผู้ว่าราชการจังหวัดพะเยา นายสวัสดิ์ ส่งสัมพันธ์ เป็นประธานที่ประชุม เมื่อวันที่ 7 กุมภาพันธ์ พ.ศ. 2534

ท่านประธานยินดีสนับสนุนในเรื่องการก่อสร้างห้องสมุดอย่างยิ่ง แต่ได้ตั้งข้อสังเกตว่า จังหวัดพะเยาเป็นจังหวัดใหม่ กำลังก่อร่างสร้างตัวในด้านต่าง ๆ ซึ่งจำเป็นจะต้องใช้งบประมาณทุก ๆ ด้าน เช่น สำนักงานกาชาดจังหวัด สวนสมเด็จพระย่า 90 ศาลหลักเมือง และยังคงต้องก่อสร้างวิทยาลัยสงฆ์จังหวัดพะเยา รวมแล้วเป็นเงินนับล้านบาท อย่างไรก็ตาม ถ้าหากทางฝ่ายอำเภอจะจัดหาเงินสมทบตามเกณฑ์ที่กรมการศึกษานอกโรงเรียนกำหนดไว้ได้ จังหวัดไม่ขัดข้อง

ทั้ง 2 อำเภอแจ้งต่อที่ประชุมขอรับในหลักการสร้างห้องสมุดประชาชน “เฉลิมราชกุมารี”

ด้วยเหตุผลดังกล่าว จังหวัดพะเยา จึงได้รับการสนับสนุนจากกรมการศึกษานอกโรงเรียนสร้างห้องสมุดประชาชน “เฉลิมราชกุมารี” ทั้งที่อำเภอดอกคำใต้และอำเภอจุน

## ประชุมครั้งที่ 2

เนื่องจากสถานการณ์เกี่ยวกับด้านการจัดหางบประมาณสมทบยังไม่สามารถรายงานถึงกรมการศึกษานอกโรงเรียนได้ ภายในระยะเวลาที่กำหนดไว้

ดังนั้น จึงกำหนดประชุมทบทวนเกี่ยวกับการก่อสร้างอีกครั้งหนึ่ง เมื่อ 19 มีนาคม พ.ศ. 2534 โดย ดร.กษมา วรวรรณ ณ อยุธยา ซึ่งได้เลื่อนและดำรงตำแหน่งเป็นรองอธิบดีกรมการศึกษานอกโรงเรียน ได้มาประชุมร่วมกับทางจังหวัดด้วย

ท่านรองผู้ว่าราชการจังหวัด คือ นายทองใบ วงษ์เชษฐา เป็นประธานที่ประชุม เนื่องจากท่านผู้ว่าราชการจังหวัดติตราชการ ที่ประชุมได้อภิปรายเกี่ยวกับการจัดหาทุนสมทบ ในที่สุดท่านรองอธิบดีกรมการศึกษานอกโรงเรียน ขอให้พิจารณาสร้างเพียง 1 อำเภอ เพื่อที่จังหวัดจะได้จัดการหาเงินสมทบได้ ส่วนอำเภอจุนนั้น ขอให้เป็นงบประมาณเดิมหรือให้อำเภอดอกคำใต้สร้างด้วยงบประมาณแทน

ทั้ง 2 อำเภอยืนยันจะขอสร้างห้องสมุดประชาชน "เฉลิมราชกุมารี" แน่นนอน โดยขอยืดเวลาในเรื่องเงินสมทบออกไประยะหนึ่ง

ท่านรองฯ ดร.กษมา วรวรรณ ณ อยุธยา ได้ตกลงตามให้อำเภอจุนและอำเภอดอกคำใต้ขอเลื่อนเวลาออกไป ประธาน (ท่านรองทองใบ วงษ์เชษฐา) ได้กล่าวย้ำเรื่องการจัดหางบสมทบ ด้วยเกรงว่า จะเป็นการรบกวนประชาชน เนื่องจากประสบภาวะฝนแล้ง ประชาชนลำบากจนยอดเงินสมทบ

ตามเกณฑ์ที่กรมการศึกษานอกโรงเรียนกำหนด แต่ละแห่งจะต้องหาเงินสมทบ 1,500,000 บาท อย่างไรก็ตาม กรมการศึกษานอกโรงเรียนอนุโลมไว้ว่า ถ้าหากจะก่อสร้างให้ได้จะต้องมีเงินสมทบอย่างต่ำ 800,000 บาท

ขณะนี้ ทั้ง 2 อำเภอ ได้แจ้งยอดงบประมาณสมทบ คือ

1. อำเภอดอกคำใต้ เงิน 1,042,684.60 บาท
2. อำเภอจุน เงิน 806,975.99 บาท

### รับพระราชทานแผ่นศิลาฤกษ์

จากการยืนยันของทั้ง 2 อำเภอต่อผู้ว่าราชการจังหวัดพะเยา จึงได้กำหนดเข้ารับพระราชทานแผ่นศิลาฤกษ์ ณ พระราชวังสวนจิตรลดา ในวันที่ 10 เมษายน 2534 โดยจังหวัดมอบหมายให้รองผู้ว่าราชการจังหวัดพะเยาและคณะ คือ

นายทองใบ วงษ์เชษฐา รองผู้ว่าราชการจังหวัด ในนามผู้ว่าราชการจังหวัดพะเยาเข้ารับพระราชทานแผ่นศิลาฤกษ์ทั้งอำเภอดอกคำใต้และอำเภอจุน

นายอำเภอจุน และคณะเข้ารับพระราชทานเข็ม

นายอำเภอดอกคำใต้และคณะเข้ารับพระราชทานโล่และเข็ม

ได้นำแผ่นศิลาฤกษ์พระราชทาน กลับจังหวัดพะเยาเพื่อรอการก่อสร้างต่อไป

## ประกวดราคา

เมื่ออำเภอจุนและอำเภอดอกคำใต้ยืนยันว่ามีเงินสมทบตามเกณฑ์ที่กรมการศึกษานอกโรงเรียนกำหนด และกรมการศึกษานอกโรงเรียนได้ยืนยันในหลักการแล้ว จังหวัดจึงประกวดราคาการก่อสร้าง 2 ครั้ง คือ

1. การประกวดราคาครั้งที่ 1 เมื่อวันที่ 4 มิถุนายน 2534 มีผู้เสนอราคาโดยยื่นซองต่อคณะกรรมการ 2 ราย (อำเภอละ 1 ราย) คณะกรรมการเปิดซองประกวดราคาได้ประชุมพิจารณาแล้ว ขอยกเลิกการประกวดราคา

2. การประกวดราคาครั้งที่ 2 เมื่อวันที่ 26 มิถุนายน 2534 ในครั้งนี้มีผู้ยื่นซองเสนอราคา 2 ราย (อำเภอละ 1 ราย) คณะกรรมการตรวจสอบหลักฐานต่าง ๆ แล้วถูกต้องจึงต่อรองราคากับผู้เสนอราคาทั้ง 2 ราย ซึ่งก็ได้ลดราคาลงบ้าง และตกลงในวงเงินก่อสร้าง ดังนี้

2.1 อำเภอจุน ราคาก่อสร้างเป็นเงิน 2,235,000 บาท

2.2 อำเภอดอกคำใต้ ราคาก่อสร้างเป็นเงิน 2,205,000 บาท

## การทำสัญญาจ้าง

จังหวัดพะเยา เสนอผลการประกวดราคาให้กรมการศึกษานอกโรงเรียนทราบ และขอให้กรมการศึกษานอกโรงเรียนจัดสรรงบประมาณการก่อสร้างเพื่อทำสัญญาจ้างต่อไป

เมื่อได้รับหนังสือแจ้งรายละเอียดงบประมาณแล้ว จังหวัดพะเยา จึงได้เชิญผู้รับเหมามาลงนามในสัญญาก่อสร้าง ซึ่งสัญญามีผลตั้งแต่วันที่ 3 กันยายน 2534

ในด้านการเงิน ตามหนังสือที่กรมการศึกษานอกโรงเรียนแจ้งได้รับการพิจารณา ดังนี้

	อำเภอจุน	อำเภอดอกคำใต้
งบประมาณปี 2534	300,000	300,000
เงินสมทบ	985,000	1,035,000
เงินผูกพันปี 2535	950,000	870,000
รวม	2,235,000	2,205,000

การก่อสร้างทำสัญญาไว้ 180 วัน คาดว่าจะแล้วเสร็จภายในวันที่ 6 มีนาคม 2535 และถ้าเป็นไปได้ น่าจะเสร็จทันและเปิดได้ในวันที่ 2 เมษายน 2535 อันเป็นคล้ายวันพระราชสมภพ

## เตรียมการพิธีวางศิลาฤกษ์

หลังจากการลงนามในสัญญาก่อสร้าง โดยท่านรองผู้ว่าราชการจังหวัดพะเยา (นายทองใบ วงษ์เชษฐา) รักษาการแทนผู้ว่าราชการจังหวัดพะเยา ซึ่งเข้ารับการศึกษา วปอ.ที่กรุงเทพฯ ขณะนี้แล้ว

เมื่อวันที่ 17 กันยายน 2534 ท่านรองผู้ว่าราชการจังหวัดพะเยา ได้เชิญอำเภอดอกคำใต้ อำเภोजุน สำนักงานศึกษาธิการจังหวัด และศูนย์การศึกษาเอกโรงเรียน ประชุมเตรียมการวางศิลาฤกษ์

ที่ประชุมได้พิจารณารายละเอียดต่าง ๆ ตลอดจนระยะเวลาแล้ว จึงกำหนดวางศิลาฤกษ์ ดังนี้

### 1. อำเภोजุน

- วันพฤหัสบดีที่ 17 ตุลาคม 2534 เวลา 14.39 น.

### 2. อำเภอดอกคำใต้

- วันจันทร์ที่ 21 ตุลาคม 2534 เวลา 14.39 น.

การเตรียมการต่าง ๆ ตกกลงทางอำเภอจัดและดำเนินการ โดยศูนย์ศึกษานอกโรงเรียน เป็นฝ่ายประสานและอำนวยความสะดวกในด้านต่าง ๆ ร่วมกัน

## ห้องสมุดประชาชน “เฉลิมราชกุมารี”

นับเป็นพระมหากรุณาธิคุณอย่างสูง และเป็นความกรุณาอย่างยิ่งต่อชาวจังหวัดพะเยา ชาวอำเภोजุนและอำเภอดอกคำใต้ ที่ได้รับโอกาสร่วมเฉลิมพระเกียรติสมเด็จพระเทพรัตนราชสุดาฯ สยามบรมราชกุมารี ในวโรกาสที่พระองค์ทรงเจริญพระชนมายุครบ 36 พรรษา โดยร่วมแรงร่วมใจเสียสละทรัพย์เพื่อสร้างห้องสมุดประชาชน “เฉลิมราชกุมารี” ขึ้น

นับตั้งแต่ท่านผู้ว่าราชการจังหวัด ท่านรองผู้ว่าราชการจังหวัด หัวหน้าส่วนราชการจังหวัดทุกส่วน ท่านรองเจ้าคณะภาค 6 วัดศรีโคมคำ ท่านเจ้าคณะจังหวัด ตลอดจนคณะสงฆ์ในจังหวัดพะเยาทุกวัด นายอำเภอ และข้าราชการส่วนอำเภอ คหบดี และประชาชน ตลอดจนพ่อค้าทั่วไป โดยเฉพาะอย่างยิ่งนายอำเภอดอกคำใต้และนายอำเภोजุน ซึ่งเป็นแม่ข่ายในการระดมทุนทรัพย์ เพื่อเป็นเงินสมทบการก่อสร้างห้องสมุด

ท่านทั้งหลายได้ร่วมกันสร้างห้องสมุดประชาชน “เฉลิมราชกุมารี” ขึ้นมา เพื่อลูก เพื่อหลาน เพลิดเพลินในอนาคต นับเป็นกุศลเจตนาสูงสุด

## ข้อมูลอำเภอจุน จังหวัดพะเยา

### ประวัติความเป็นมาของอำเภอจุน จังหวัดพะเยา

อำเภอจุนแต่เดิมเป็นเมืองโบราณสมัยเดียวกับเมืองพะเยา มีชื่อเรียกว่า "เมืองลอ" ต่อมาในสมัยพระเจ้ามหารพรมสุรชาดา เจ้าปกครองเมืองนครน่านได้ให้ขุนหลวงไชยสถาน นำไพร่พลออกมาตั้งบ้านเรือนใหม่ โดยได้มารวมกันอยู่ ณ ลุ่มน้ำจุน เรียกว่า เมืองจุน ต่อมาเมืองลอได้เสื่อมลง ขุนหลวงไชยสถานได้รวมเมืองลอไว้ด้วยกัน

ปี พ.ศ. 2443 เมืองลอและเมืองจุนได้ประจวบกับเมืองเทิง เชียงของ นครน่านเป็นเขตปกครองบริเวณที่เรียกว่า น่านเหนือ

ปี พ.ศ. 2459 ได้เลิกเขตปกครองบริเวณน่านเหนือเสีย แล้วได้รวมเอาเมืองพาน แม่สรวย เวียงป่าเป้า เชียงราย เชียงแสน แม่จัน ทั้งได้ยุบเมืองลอ เมืองจุน ตั้งเป็นตำบลล่อ ตำบลจุน ขึ้นอยู่ในเขตปกครองของแขวงเชียงคำ รวมเรียกว่า มณฑลพายัพเหนือ

เมื่อวันที่ 24 มกราคม 2506 ได้มีประกาศกระทรวงมหาดไทยยกฐานะตำบลล่อ ตำบลจุน ขึ้นเป็นกิ่งอำเภอ เรียกว่า กิ่งอำเภอจุน ให้อยู่ในความปกครองของอำเภอเชียงคำ จังหวัดเชียงราย

เมื่อวันที่ 28 สิงหาคม 2520 ได้จัดตั้งจังหวัดใหม่ คือ จังหวัดพะเยา และให้อำเภอจุนเป็นอำเภออยู่ในเขตจังหวัดพะเยาตามประกาศในราชกิจจานุเบกษา เล่มที่ 84 ตอนที่ 69 ลงวันที่ 28 กรกฎาคม 2520

จุนจึงเป็นชื่อของอำเภอ มาจากชื่อของลำน้ำจุน ซึ่งเป็นลำน้ำสายสำคัญของชาวอำเภอจุน โดยไหลผ่าน 3 ตำบล คือ ตำบลจุน ตำบลห้วยข้าวก่า และตำบลล่อ

### สภาพทั่วไป

อำเภอจุน มีพื้นที่ประมาณ 271,231 ตร.กม. ที่ว่าการอำเภอจุน ตั้งอยู่บนถนนจุน-ปง หมู่ที่ 1 ตำบลห้วยข้าวก่า มีอาณาเขต ดังนี้

ทิศเหนือ ติดต่อกับอำเภอเชียงคำ จังหวัดพะเยา และอำเภอเทิง จังหวัดเชียงราย

ทิศใต้ ติดต่อกับอำเภอปงและอำเภอดอกคำใต้ จังหวัดพะเยา

ทิศตะวันออก ติดต่อกับอำเภอปงและอำเภอเชียงคำ จังหวัดพะเยา

ทิศตะวันตก ติดต่อกับอำเภอดอกคำใต้ จังหวัดพะเยา และอำเภอ  
ป่าแดด จังหวัดเชียงราย

### พลเมือง

อำเภอ	มีประชากรทั้งสิ้น	54,629 คน
	ชาย	27,518 คน
	หญิง	27,111 คน
	จำนวนครอบครัว	12,178 ครอบครัว
	จำนวนบ้านเรือน	12,248 หลัง

### การปกครอง

การบริหารราชการส่วนภูมิภาค แบ่งการปกครองออกเป็น 5 ตำบล  
63 หมู่บ้าน การบริหารราชการส่วนท้องถิ่น มีสุขาภิบาล 1 แห่ง คือ สุขา-  
ภิบาลห้วยข้าวก่ำ สภาตำบลมี 5 ตำบล คือ

1. สภาตำบลห้วยข้าวก่ำ
2. สภาตำบลจุน
3. สภาตำบลทุ่งรวงทอง
4. สภาตำบลล่อ
5. สภาตำบลหงส์หิน

### เศรษฐกิจ

อำเภอจุน ประชากร 90 % มีอาชีพในทางเกษตรกรรม ภาวะ  
เศรษฐกิจอยู่ในสภาพไม่แน่นอน ขึ้นอยู่กับสภาพดินฟ้าอากาศ ราษฎรมี  
รายได้เฉลี่ยต่อคนต่อปี ประมาณ 15,000 บาท

### การเกษตร

มีพื้นที่การเกษตร 143,382 ไร่ จำนวนครัวเรือนที่มีอาชีพ  
เกษตรกรรม 11,777 ครอบครัว

### การอุตสาหกรรม

- มีโรงงานอุตสาหกรรม 5 แห่ง แยกเป็น
- โรงสีข้าวขนาดใหญ่ 1 แห่ง
  - โรงสีข้าวขนาดกลาง 90 แห่ง
  - โรงบ่มไບยา 1 แห่ง
  - โรงงานอุตสาหกรรมทำอิฐ 1 แห่ง

### การพาณิชย์

มีร้านค้า จำนวน 499 แห่ง

## การธนาคาร

มีธนาคาร 3 แห่ง คือ ธนาคารออมสิน ธนาคารกสิกรไทย ธนาคารเพื่อการเกษตรและสหกรณ์การเกษตร

### แหล่งท่องเที่ยว

1. เมืองล่อ สันนิษฐานว่าเป็นเมืองแมนสรวง ของอมตะรัก ลิลิตพระล่อ ตั้งอยู่ตำบลล่อ อำเภอจุน

เมืองล่อเป็นเมืองโบราณสมัยเดียวกับเมืองพะเยา หรือ “ภูกามยาว” ในสมัยพระเจ้ามหารพรมสุรชาดาเจ้าปกครองเมืองนครน่านได้ให้ขุนหลวงไชยสถานนำไพร่พลออกมาตั้งบ้านเรือนใหม่ ณ แม่น้ำจุน ต่อมาเมืองล่อได้เสื่อมลง ขุนหลวงไชยสถาน ได้รวมเมืองล่อเข้าด้วยกันเรียกว่า “เมืองจุน”

2. วัดพระธาตุศรีปิงเมือง ตั้งอยู่บ้านล่อ ตำบลล่อ อำเภอจุน เป็นวัดเก่าแก่สร้างอยู่นอกแนวกำแพงเมืองล่อด้านหน้าสันนิษฐานน่าจะสร้างขึ้นระหว่างเมืองล่อยังรุ่งเรือง พระธาตุศรีปิงเมืองก่อสร้างด้วยอิฐสมัยโบราณ มีพระพุทธรูปหินล้อมรอบฐานพระธาตุ

3. วัดพระธาตุบุญาคตั้งอยู่บ้านสันทรายตำบลหงส์หิน อำเภอจุน ประวัติน่าจะเป็นสถานที่ศักดิ์สิทธิ์นับถือของชาวเมืองล่อในอดีต ลักษณะมีคูเมืองล้อมรอบ เสมือนเป็นเมืองเล็ก ๆ อยู่ตรงกันข้ามกับเมืองล่อ โดยมีแม่น้ำอิงผ่านกลาง

4. พระธาตุขิงแกง ตั้งอยู่บ้านธาตุขิงแกง ตำบลจุน อำเภอจุน เป็นพระธาตุศักดิ์สิทธิ์อยู่คู่บ้านเมืองจุน

5. อ่างน้ำจุน ตั้งอยู่บ้านเขี้ยว ตำบลจุน อำเภอจุน เป็นอ่างเก็บน้ำขนาดเล็กกั้นลำน้ำจุน ความจุน้ำประมาณ 2,000,000 ลบ.ม.

รายละเอียดในการจัดตั้งห้องสมุดประชาชน “เฉลิมราชกุมารี”

อำเภอจุน จังหวัดพะเยา

### 1. เนื้อที่

2 งาน 73 ตารางวา

### 2. อาคาร

เป็นอาคาร 2 ชั้น มีเนื้อที่ใช้สอยกว้างขวาง ชั้นบนจัดเป็นห้องหนังสือ ห้องเฉลิมพระเกียรติ ห้องโสตทัศนศึกษา ชั้นสองจัดเป็นห้องอเนกประสงค์ ห้องเด็กและครอบครัว ห้องเล่นเกม

### 3. การก่อสร้าง

ห้างหุ้นส่วนจำกัดจุนศิริโกคา เป็นผู้รับเหมาก่อสร้างในวงเงิน 2,235,000 บาท ประกอบพิธีวางศิลาฤกษ์โดยสมเด็จพระเทพรัตนราช-

สุดาฯ สยามบรมราชกุมารี ทรงพระกรุณาโปรดเกล้าให้นายสวัสดิ์  
ส่งสัมพันธ์ ผู้ว่าราชการจังหวัดพะเยา เป็นประธานในพิธีวางศิลาฤกษ์ เมื่อ  
วันพฤหัสบดีที่ 17 ตุลาคม 2534 เวลา 14.39 น.

#### 4. วิธีการดำเนินงาน

1. ติดต่อประสานงานระหว่างกรมการศึกษานอกโรงเรียนและ  
จังหวัดพะเยา
2. จัดทำโครงการฯ และแต่งตั้งคณะกรรมการดำเนินงาน
3. จัดหาสถานที่ในการจัดสร้างห้องสมุด
4. ประชาสัมพันธ์โดยการจัดตั้งห้องสมุดประชาชน “เฉลิมราช-  
กุมารี”
5. ดำเนินงานจัดหางบประมาณและเงินบริจาคสมทบ
6. จัดพิธีวางศิลาฤกษ์
7. ดำเนินการก่อสร้างห้องสมุดประชาชน “เฉลิมราชกุมารี” ตาม  
รูปแบบแปลนของกรมการศึกษานอกโรงเรียน
8. ประสานงานกับกรมการศึกษานอกโรงเรียน และสำนักราช-  
เลขาธิการขอพระราชทานกราบบังคมทูลสมเด็จพระเทพรัตนราชสุดาฯ  
สยามบรมราชกุมารี เสด็จพระราชดำเนินทรงเป็นองค์ประธานเปิดห้อง-  
สมุดประชาชน “เฉลิมราชกุมารี”
9. จัดพิธีเปิดห้องสมุดประชาชน “เฉลิมราชกุมารี” อำเภอจุน
10. เปิดบริการแก่สมาชิกและประชาชนทั่วไป

#### 5. งบประมาณ

ค่าใช้จ่ายในการดำเนินการจัดสร้างห้องสมุดประชาชน “เฉลิมราช-  
กุมารี” อำเภอจุน ใช้งบประมาณรวมทั้งสิ้น

1. ค่าก่อสร้างอาคาร	2,205,000 บาท
2. ค่าครุภัณฑ์ ภายในห้องสมุด (องค์การบริหารส่วนจังหวัด)	250,000 บาท
3. ค่าหนังสือ	300,000 บาท
4. ค่าครุภัณฑ์ ภายในห้องสมุด (กรมการศึกษานอกโรงเรียน)	261,775 บาท

แหล่งที่มาของงบประมาณได้มาจาก

1. เงินงบประมาณสนับสนุนของรัฐบาล	3,016,775 บาท
2. เงินสนับสนุนสมทบจากส่วนราชการ มูลนิธิ ภาคเอกชน บริษัท ห้างร้าน สมาคม ชมรม และประชาชนชาวจังหวัดพะเยา รวม	743,072 บาท



## 6. ผู้รับผิดชอบโครงการ

1. จังหวัดพะเยา
2. อำเภอจุน
3. ศูนย์การศึกษานอกโรงเรียนจังหวัดพะเยา
4. ศูนย์การศึกษานอกโรงเรียนภาคเหนือ

## ข้อมูลอำเภอดอกคำใต้ จังหวัดพะเยา

**“ดอกคำใต้”** เป็นหนึ่งในเจ็ดอำเภอของจังหวัดพะเยา ตัวอำเภอตั้งอยู่ห่างจากตัวเมืองพะเยาไปทางทิศตะวันออกเฉียงใต้ 12 กิโลเมตร อำเภอดอกคำใต้ เป็นที่รู้จักกันทั่วไปดีในนามของดินแดนแห่งสาวงาม **ประวัติอำเภอดอกคำใต้**

ในสมัยที่สุโขทัยเป็นราชธานีคู่กับเมืองภูกามยาว (พะเยา) พ่อขุนรามคำแหงได้มาเจริญสัมพันธไมตรีกับพ่อขุนงำเมือง เจ้าเมืองภูกามยาว ได้เสด็จมาเยี่ยมเยียนเป็นประจำ โดยยกขบวนช้าง ม้า พาบริวารมาเป็นอันมาก ผ่านทางเวียงโกศัย (เมืองแพร่) ผ่านอำเภอดอกคำใต้ จึงถึงเมืองภูกามยาว จนรอยตีนช้างรอยตีนม้าเป็นร่องลึก เมื่อฝนตกมาทำให้น้ำไหลตามรอยตีนช้างตีนม้า จนกลายเป็นลำน้ำร่องช้าง ประชาชนเห็นว่าเป็นแหล่งที่อุดมสมบูรณ์ จึงมาตั้งบ้านแปงเมืองอยู่ตามลำน้ำร่องช้าง และประกอบกับสองฝั่งลำน้ำร่องช้างมีต้นดอกคำใต้ และขึ้นอยู่เป็นจำนวนมาก จึงตั้งชื่อชุมชนว่า “บ้านดอกคำใต้” ตั้งแต่นั้นมา พ.ศ. 2397 มีฐานะเป็นอำเภอ พ.ศ. 2457 ถูกยุบเป็นตำบล พ.ศ. 2500 ได้รับการยกฐานะเป็นกิ่งอำเภอ และเมื่อวันที่ 28 ตุลาคม 2508 ได้รับการยกฐานะเป็นอำเภออีกครั้งจนถึงปัจจุบัน

### ลักษณะทางภูมิศาสตร์

อำเภอดอกคำใต้มีพื้นที่ทั้งสิ้น 823,294 ตารางกิโลเมตร

### อาณาเขต

ทิศเหนือ	ติดต่อกับอำเภอเมืองพะเยา
ทิศใต้	ติดต่อกับอำเภอเชียงม่วน และอำเภองาว จังหวัดลำปาง
ทิศตะวันตก	ติดต่อกับอำเภอเมืองพะเยา
ทิศตะวันออก	ติดต่อกับอำเภอจุน อำเภอปง

ลักษณะภูมิประเทศเป็นพื้นที่ในเขตลุ่มน้ำโขง มีลักษณะเป็นที่ราบระหว่างภูเขา เป็นต้นกำเนิดของลำน้ำร่องช้าง ไหลลงสู่แม่น้ำอิง มีป่าไม้เบญจพรรณ และพื้นที่ลาดชันลงสู่แม่น้ำอิง โดยมีความลาดชันประมาณ 10 %

### การคมนาคม

การคมนาคมระหว่างอำเภอคอกคำใต้ กับจังหวัดพะเยา ระยะทางประมาณ 14 กม. ตามเส้นทางหลวงหมายเลข 1091 การคมนาคมภายในอำเภอส่วนใหญ่เป็นถนนลูกรังและลาดยางเป็นบางส่วน

### การปกครอง

แบ่งเป็น 10 ตำบล 114 หมู่บ้าน 18,390 หลังคาเรือน  
ประชากรรวม 77,754 คน แบ่งเป็นชาย 38,062 คน  
เป็นหญิง 39,692 คน

### อาชีพ

ส่วนใหญ่ของประชาชนประกอบอาชีพเกษตรกรรมประมาณ 85 %  
พืชเศรษฐกิจที่สำคัญได้แก่ข้าว ข้าวโพด ถั่วลิสง กระจงเหียม และถั่วเขียว  
การศึกษา

มีโรงเรียนประถมศึกษา	34	โรงเรียน
นักเรียน	7,341	คน
มัธยมศึกษา	3	โรงเรียน
นักเรียน	2,492	คน

แหล่งท่องเที่ยว มีสถานที่ท่องเที่ยวที่สำคัญ คือ

1. เขื่อนห้วยแม่พา
2. สวนรุกชาติบ้านถ้ำ
3. อ่างเก็บน้ำร่องลึก
4. หมู่บ้านชาวเขาร่วมจิต
5. พระธาตุแสงแก้วมงคล
6. พระธาตุจำไ้
7. พระธาตุจอมไคร้

รายละเอียดในการจัดตั้งห้องสมุดประชาชน "เฉลิมราชกุมารี" อำเภอคอกคำใต้ จังหวัดพะเยา

#### 1. เนื้อที่

ตั้งอยู่บนที่ดินในความปกครองของกรมการปกครอง แปลงหมายเลขที่ พย 383 ในเนื้อที่ประมาณ 375 ตารางวา ตำบลตอนศรีชุม อำเภอคอกคำใต้ จังหวัดพะเยา

#### 2. อาคาร

เป็นอาคาร 2 ชั้น มีเนื้อที่ใช้สอยกว้างขวาง ชั้นบนจัดเป็นห้อง

อเนกประสงค์ ห้องสมเด็จพระเทพฯ ห้องโสตทัศนศึกษา ชั้นล่างจัดเป็น  
ห้องอ่านหนังสือทั่วไป และมุมเด็กและครอบครัว

### 3. การก่อสร้าง

ห้างหุ้นส่วนจำกัด ช.หอมานน เป็นผู้รับเหมาก่อสร้างในวงเงิน  
2,205,000 บาท ประกอบพิธีวางศิลาฤกษ์โดยสมเด็จพระเทพรัตนราชสุดาฯ  
สยามบรมราชกุมารี ทรงพระกรุณาโปรดเกล้าฯ ให้นายสวัสดิ์ ส่งสัมพันธ์  
ผู้ว่าราชการจังหวัดพะเยาเป็นประธานในพิธีวางศิลาฤกษ์เมื่อวันจันทร์ที่ 21  
ตุลาคม 2534 เวลา 14.39 น.

#### วิธีการดำเนินงาน

1. ติดต่อประสานงานระหว่างกรมการศึกษานอกโรงเรียน และ  
จังหวัดพะเยา
2. จัดทำโครงการฯ และแต่งตั้งคณะกรรมการดำเนินงาน
3. จัดหาสถานที่ในการจัดสร้างห้องสมุด
4. ประชาสัมพันธ์โดยการจัดตั้งห้องสมุดประชาชน “เฉลิมราช-  
กุมารี”
5. ดำเนินงานจัดหางบประมาณและเงินบริจาคสมทบ
6. จัดพิธีวางศิลาฤกษ์
7. ดำเนินการก่อสร้างห้องสมุดประชาชน “เฉลิมราชกุมารี”  
ตามรูปแบบแปลนของกรมการศึกษานอกโรงเรียน
8. ประสานงานกับกรมการศึกษานอกโรงเรียนและสำนักพระราชเลขา  
ธิการขอพระราชทานกราบบังคมทูลสมเด็จพระเทพรัตนราชสุดาฯ สยาม-  
บรมราชกุมารี เสด็จพระราชดำเนินทรงเป็นองค์ประธานเปิดห้องสมุด  
ประชาชน “เฉลิมราชกุมารี”
9. จัดพิธีเปิดห้องสมุดประชาชน “เฉลิมราชกุมารี” อำเภอ  
ดอกคำใต้
10. เปิดบริการแก่สมาชิกและประชาชนทั่วไป

#### 5. งบประมาณ

ค่าใช้จ่ายในการดำเนินการจัดสร้างห้องสมุดประชาชน “เฉลิมราช-  
กุมารี” อำเภอดอกคำใต้ ใช้งบประมาณรวมทั้งสิ้น

- |   |               |
|---|---------------|
| 1. ค่าก่อสร้างอาคาร                                       | 2,235,000 บาท |
| 2. ค่าครุภัณฑ์ภายในห้องสมุด<br>(องค์การบริหารส่วนจังหวัด) | 250,000 บาท   |
| 3. ค่าหนังสือ   | 300,000 บาท   |

4. ค่าครุภัณฑ์ภายในห้องสมุด 261,775 บาท  
(กรมการศึกษานอกโรงเรียน)

**แหล่งที่มาของงบประมาณได้มาจาก**

1. เงินงบประมาณสนับสนุนของรัฐบาล 3,046,775 บาท
  2. เงินสนับสนุนสมทบ จากส่วนราชการ  
มูลนิธิ ภาคเอกชน บริษัท ห้างร้าน  
สมาคม ชมรมและประชาชนชาวจังหวัดพะเยา
- รวม 1,267,188 บาท

**6. ผู้รับผิดชอบโครงการ**

1. จังหวัดพะเยา
2. อำเภอดอกคำใต้
3. ศูนย์การศึกษานอกโรงเรียนจังหวัดพะเยา
4. ศูนย์การศึกษานอกโรงเรียนภาคเหนือ

พระราชนิพนธ์  
และ  
พระราชกรณียกิจ  
สมเด็จพระเทพรัตนราชสุดาฯ สยามบรมราชกุมารี

“หนังสือนี้	มีมากมาย	หลายชนิด
นำดวงจิต	เร่ร่อน	ชั้นสุดใส
ให้ความรู้	สำเร็จ	บันเทิงใจ
ฉันทึ่งไฟ	ใจสมาน	อ่านทุกวัน
มีวิชา	หลายอย่าง	ต่างจำพวก
ล้วนสะดวก	ค้นได้	ให้สุขสันต์
วิชาการ	สรรมา	สารพัน
ชั่วชีวิต	ฉันอ่านได้	ไม่เบื่อเลย”

สมเด็จพระเทพรัตนราชสุดาฯ สยามบรมราชกุมารี  
พระราชนิพนธ์เรื่อง “ฉันชอบหนังสือ”

## ผลแห่งการเรียน

อินทรวีเชียร 11

ศึกษาวิชาไว้	ก็จะได้ประโยชน์ครั้น
เพื่อช่วยประเทศพลัน	จัดเราก้เปรมปรีดิ์
ความรู้ประโยชน์พร้อม	เพราะถนอมสกนธ์ศรี
การเรียนจะให้ดี	ผลเด่นขยันจง
ช่วยชาติและตนยัง	จะประทั้งสกุลวงศ์
ไทยเราจะยืนยง	เพราะประชาะลูกเรียน



## อากร

หอมกลิ่นดอกไม้ชายป่า  
 ดักแล้วหนาเรไรไมสงเสียว  
 สายลมอ่อนพัดอยู่เป็นคู่เคียง  
 พฤษภาเรียงรายประดับรับราตรี  
 ใจมนุษย์บางครั้งช่างสับสน  
 เคยกังวลบางครั้งยังคิดหนี  
 อุปสรรคดังคิลาภันวาริ  
 หรือความดียุติธรรมนั้นคือเงา  
 แต่มีคนมากกระตุ้นรุนให้สู้  
 เราจึงรู้สึกกายหายเวียบเหงา  
 มองดูแล้วแววดาอาหารเรา  
 ที่ยังเขลาไม่รู้ธรรมประจำใจ  
 จันทรา.....  
 จะสว่างเลยลับฟ้าหรือไฉน  
 วานบอกคนที่เราเฝ้าหวังใย  
 ว่าตัวไกลแต่จิตอยู่คู่นิรันดร์

สิงหาคม 2517

## นกขมิ้น

โธ่เจ้านกขมิ้นสีเหลืองอ่อน  
 ท้องทุ่งนาสุ่มทุมพุ่มไม้ไพร  
 คำนี้อาญเจ้าปีกขามาสู่เหย้า  
 จงมาเป็นเพื่อนเล่นเจรจา  
 หรือเจ้ามีคู่ชมภริมยชิด  
 ข้าจะได้ตัดอ้อคคิที่เฝ้าลาน

ถ้ายามคำเจ้าจะจรนอนรังไหน  
 ได้อาศัยพักนอนแต่ก่อนมา  
 จะคอยเฝ้าถนอมกล่อมรักษา  
 ให้ด้วข้าหายเหงามเศร้าดวงมาน  
 ขอมิ่งมิตรเฉลยคำที่รำราน  
 มิให้ผลาญจนชอกช้ำระกำทรวง

สมเด็จพระเทพรัตนราชสุดาสยามบรมราชกุมารี เสด็จพระราช  
ดำเนินทรงนำคณะอาจารย์และนักเรียนนายร้อยพระจุลจอมเกล้าทัศนศึกษา  
โบราณสถานและภูมิประเทศในจังหวัดทางภาคเหนือตอนบนระหว่างวันที่  
25-28 พฤศจิกายน 2532 เสด็จจังหวัดพะเยาในวันที่ 26 พฤศจิกายน  
2532 โดยเสด็จที่อนุสาวรีย์ค่ายขุนงำเมือง วัดศรีโคมคำ และวัดป่าแดง-  
บุญนาคนาค









รายนามผู้บริจาคเงินสมทบสร้างห้องสมุดประชาชน  
“เฉลิมราชกุมารี” อำเภอจุน จังหวัดพะเยา

ลำดับที่	บริจาคเพื่อก่อสร้างห้องสมุดประชาชน “เฉลิมราชกุมารี”	
	บุคคล/หน่วยงาน	จำนวน
1	เงินทอดผ้าป่า	210,000.-
2	สุขาภิบาลห้วยข้าวก่ำ	200,000.-
3	คุณทานิภูจิ	100,000.-
4	คุณเทียน ดันบูรณา	30,000.-
5	คุณคิม วัฒนโภาคาสิน	20,036.-
6	คุณอินปั้น สักลอ	20,000.-
7	คุณวิสุทธิ์ ชัยณรุณ	20,000.-
8	คุณอำนาจ ศิริชัย (สจ.นครสวรรค์)	20,000.-
9	คุณเถาว์ วัฒนะโภาคาสิน	15,000.-
10	คุณนิมิตร ยอดเมือง	12,000.-
11	คุณสมชัย วงค์เทียนชัย	12,000.-
12	ผู้จัดการธนาคารออมสิน สาขาจุน	10,036.-
13	คุณบรรจง สุทธิคมน์	10,000.-
14	คุณก้าวเจริญ นาคะเลิศกวี	10,000.-



รายนามผู้บริจาคเงินสมทบสร้างห้องสมุดประชาชน  
“เฉลิมราชกุมารี” อำเภอดอกคำใต้ จังหวัดพะเยา

ลำดับที่	บริจาคเพื่อก่อสร้างห้องสมุดประชาชน “เฉลิมราชกุมารี”	
	บุคคล/หน่วยงาน	จำนวน
1	คุณเกรียง คุณจันทร์เพ็ญ เอื้อฤชา	20,000.-
2	คุณสังข์ คุณบัวเหลียว ธนปกิจ	20,000.-
3	คุณสุภาส สมหวังศิริ	50,000.-
4	ห้างหุ้นส่วนจำกัดพัฒนาศิลาทอง	20,000.-
5	คุณวิเศษ ธรรมสอน	15,000.-
6	คุณสุรชัย ใจยาน	15,000.-
7	ห้างหุ้นส่วนจำกัดศิริวิทยาพันธ์ขนส่ง	172,141.-
8	ชมรมกำนันผู้ใหญ่บ้านอำเภอดอกคำใต้	44,600.-
9	คณะข้าราชการครูนักการภารโรง สังกัด สพอ.ดอกคำใต้	36,108.-
10	คุณดั้น คุณลำดวน ศรีวิชัย	30,500.-
11	คุณคำดั้น ศรีวิราช	15,500.-
12	คุณวิรัตน์ สุวรรณพันธ์	15,000.-
13	คณะข้าราชการอำเภอดอกคำใต้	12,317.-
14	คุณทองคำ เชื้อนทา	10,000.-
15	คุณคาลไซน์ คุณอรทัย ช้เครา	10,000.-
16	คุณเรวัตร์ สวัสดิ์	10,000.-
17	คุณอุทัย สมจิตร	10,000.-
18	คุณสมาน อินดีะสาร	10,000.-
19	คุณลพ จำรัส	10,000.-
20	คุณบรรจง ดันกุล	10,000.-
21	คุณดิเรก คุณนิมนวนล ศรีวิราช	10,000.-
22	คุณตุต ฝៃใจ	10,000.-
23	คุณจินดา วงศ์เปียง	10,000.-
24	คุณบัวผัน ชันคำ	10,000.-

## คณะผู้จัดทำเอกสาร

### ศูนย์การศึกษานอกโรงเรียนจังหวัดพะเยา

- |                            |                   |
|----------------------------|-------------------|
| 1. นายเอกฉันท์ ศรีจันทร์   | ผอ.ศนจ.พะเยา      |
| 2. นางณราวลัย เสนานนท์     | ผช.ผอ.ศนจ.พะเยา   |
| 3. นายวินัย ศีตีสาร        | อาจารย์ 2 ระดับ 6 |
| 4. นายเรืองรัฐ บุญเรือง    | อาจารย์ 2 ระดับ 6 |
| 5. นางสุพรรณ ศรีจันทร์     | อาจารย์ 2 ระดับ 6 |
| 6. นางกฤษณา ยมะเสมอ        | ครู 2 ระดับ 4     |
| 7. นางสาวสิริธัญญา สุภามณี | บรรณารักษ์ 3      |

### ศูนย์การศึกษานอกโรงเรียนภาคเหนือ

- |                            |                     |
|----------------------------|---------------------|
| 1. นายเรวัฒน์ สุธรรม       | ผอ.ศนน.             |
| 2. นายสมมิตร โชติแก้ว      | ผช.ผอ.ศนน.          |
| 3. นางวนิดา ณ ลำปาง        | หัวหน้าฝ่ายการพิมพ์ |
| 4. นายสุเชาว์ รัชวงศ์      |                     |
| 5. นางลำเจียก สองสีดา      |                     |
| 6. นางวรรณนา เสโลห์        |                     |
| 7. นายอดุลย์ศักดิ์ สองสีดา |                     |

จัดพิมพ์ด้วยกระดาษซีด้า

เอกสาร ศนน. ศนจ.พะเยา-60/2536

จำนวนพิมพ์ 2,000 เล่ม

มกราคม 2536