



ที่ระลึกพิธีเปิด

ห้องสมุดประชาชน “เฉลิมราชกุมารี”

อำเภอแม่สะเรียง จังหวัดแม่ฮ่องสอน

1 มีนาคม พ.ศ. 2536

ศูนย์การศึกษานอกโรงเรียนจังหวัดแม่ฮ่องสอน

ถนนขุนลุมประพาส อ.เมือง จ.แม่ฮ่องสอน

โทร: 611438, 612210



มาร่วมกันทำให้ชาวโลกอ่านออกเสียงได้  
*let's join in making a literate world*

วิมล ๕๕

## สารบัญ

	หน้า
บทพระราชนิพนธ์	4
ห้องสมุดในทัศนะของข้าพเจ้า	5
ห้องสมุดเฉลิมราชกุมารี อำเภอมะเริง	6
ภาพพระครูอนุสรณ์ศาสนคุณ	7
ภาพวงศิลาฤกษ์	8
จังหวัดแม่ฮ่องสอน	9
- ประชากร	10-12
- แหล่งท่องเที่ยว	12-15
อำเภอมะเริง	16-17
ภาพจังหวัดแม่ฮ่องสอน	18-20
นานาทัศนะ	21-27
ภาคผนวก	28-32





## ฉันชอบอ่านหนังสือ

หนังสือนี้	มีมากมาย	หลายชนิด
นำดวงจิต	เรงรีน	ขึ้นสดใส
ให้ความรู้	สำเร็จ	บันเทิงใจ
ฉันจึงใฝ่	ใจสมาน	อ่านทุกวัน
มีวิชา	หลายอย่าง	ต่างจำพวก
ล้วนสะดวก	ค้นได้	ให้สุขสันต์
วิชาการ	สรรมา	สารพัน
ชั่วชีวิต	ฉันอ่านได้	ไม่เบื่อเลย

บทพระราชนิพนธ์

ในสมเด็จพระเทพรัตนราชสุดาฯ สยามบรมราชกุมารี

## ห้องสมุดในทัศนะของข้าพเจ้า

“...ความรู้ของมนุษย์เป็นมรดกตกทอดกันมาแต่โบราณเมื่อมีการประดิษฐ์คิดค้นตัวหนังสือขึ้น ผู้มีความรู้ก็ได้บันทึกความรู้ของตน สิ่งที่ตนค้นพบเป็นการจารึกหรือเป็นหนังสือ ทำให้บุคคลอื่นในสมัยเดียวกัน หรืออนุชนรุ่นหลังได้มีโอกาสศึกษาทราบถึงเรื่องนั้นๆ และได้ให้ความรู้แก่ๆ เป็นพื้นฐานที่จะหาประสบการณ์คิดค้นสิ่งใหม่ๆ ที่เป็นความก้าวหน้า เป็นความเจริญสืบไป

ห้องสมุด เป็นสถานที่เก็บเอกสารต่างๆ อันเป็นแหล่งความรู้ดังกล่าวแล้ว จึงเรียกได้ว่าเป็นครู เป็นผู้ชี้แนะให้เรามีปัญญาวิเคราะห์วิจารณ์ในสิ่งที่ควรรู้อันชอบด้วยเหตุผลได้

ข้าพเจ้าอยากให้เรามีห้องสมุดที่ดี มีหนังสือครบทุกประเภทสำหรับประชาชน หนังสือประเภทที่ข้าพเจ้าคิดว่าสำคัญที่สุดอย่างหนึ่งคือ หนังสือสำหรับเด็ก วัยเด็กเป็นวัยเรียนรู้ เด็กๆ สนใจจะทราบเรื่องราวต่างๆ แปลกๆ ใหม่ๆ อยู่แล้ว ถ้าเรามีหนังสือที่มีคุณค่าทั้งเนื้อหา และรูปภาพให้เขาอ่าน ให้ความรู้ความบันเทิงเด็กๆ จะได้เติบโตขึ้นเป็นผู้ใหญ่ที่สมบูรณ์ ที่รอบรู้ มีธรรมะประจำใจ มีความรักบ้านเมือง มีความต้องการปรารถนาจะทำแต่ประโยชน์ที่สมควร...”

บทพระราชนิพนธ์เรื่อง “ห้องสมุดในทัศนะของข้าพเจ้า”  
ของสมเด็จพระเทพรัตนราชสุดาฯ สยามบรมราชกุมารี

## ห้องสมุดเฉลิมราชกุมารี อำเภอแม่สะเรียง

ในมิ่งมงคลสมัยที่สมเด็จพระเทพรัตนราชสุดาฯ สยามบรมราชกุมารี ทรงเจริญพระชนมายุ 36 พรรษาในปีพุทธศักราช 2534 กระทรวงศึกษาธิการจึงได้ขอพระราชทานพระบรมราชานุญาต ดำเนินโครงการจัดตั้งห้องสมุดประชาชน ซึ่งได้รับพระราชทานนามว่า *ห้องสมุดประชาชน “เฉลิมราชกุมารี”* รุ่นแรก จำนวน 37 แห่ง ทั่วประเทศ เพื่อเฉลิมพระเกียรติสมเด็จพระเทพรัตนราชสุดาฯ สยามบรมราชกุมารี ในวโรกาสที่ทรงมีพระชนมายุ 36 พรรษา หน่วยงานภาครัฐและเอกชนพร้อมใจกันน้อมเกล้าถวาย เพื่อสนองพระราชปณิธานในทุกชุมชนมีแหล่งความรู้ที่พร้อมสมบูรณ์ ซึ่งเป็นแบบอย่างของการพัฒนาห้องสมุดต่อไป

ด้วยเหตุนี้จังหวัดแม่ฮ่องสอนซึ่งเป็นหนึ่งในจำนวน 37 แห่ง ที่กระทรวงศึกษาธิการได้ขอพระราชทานพระบรมราชานุญาตให้ดำเนินการจัดตั้งห้องสมุดเฉลิมราชกุมารี โดยความอนุเคราะห์ของกรมการศึกษานอกโรงเรียน ซึ่งได้รับงบประมาณจากสำนักงบประมาณจำนวน 10 ล้านบาท จัดสรรให้จังหวัดแม่ฮ่องสอน 1.25 ล้านบาท และคุณบุญชูตรีทอง ส.ส.จังหวัดลำปาง คุณบุญเลิศ สว่างกุล อดีต ส.ส.จังหวัดแม่ฮ่องสอน และประชาชนจังหวัดแม่ฮ่องสอน บริษัท ห้างร้าน พร้อมใจกันน้อมเกล้าถวายเพื่อจัดสร้างอาคารห้องสมุดเฉลิมราชกุมารี ณ อำเภอแม่สะเรียงและได้รับความอนุเคราะห์สถานที่จัดสร้างห้องสมุดเฉลิมราชกุมารี จากท่านพระครูอนุสรณ์ศาสนคุณ (อาจารย์ชินตอง โฆสวโร) เจ้าอาวาสวัดอมราวาส อำเภอแม่สะเรียง จังหวัดแม่ฮ่องสอน เนื้อที่จำนวน 3 งาน ดำเนินการจัดสร้างห้องสมุดประชาชนเฉลิมราชกุมารี อำเภอแม่สะเรียงขึ้น โดยมีวัตถุประสงค์คือ เพื่อเป็นการกระจายโอกาสทางการศึกษาไปสู่ประชาชนในชนบทให้มากยิ่งขึ้น โดยให้ประชาชนทุกเพศทุกวัยในชนบทที่ห่างไกลได้มีแหล่งค้นคว้าหาความรู้อย่างทั่วถึง ตามแนวพระราชดำริในการส่งเสริมให้ประชาชนได้มีห้องสมุด และกระตุ้นส่งเสริมการรู้หนังสือทั้งภาครัฐและเอกชนให้เห็นความสำคัญของการจัดตั้งห้องสมุดประชาชนให้เป็นศูนย์กลางสนับสนุนเครือข่ายการเรียนรู้ในระดับหมู่บ้าน อำเภอให้เป็นกิจกรรมจัดการศึกษานอกโรงเรียนและให้ทุกคนได้ใช้ตลอดจนมีส่วนร่วมในการรณรงค์ส่งเสริมการอ่านและใช้ประโยชน์จากห้องสมุดให้มากที่สุด





พระครูอนุสรณ์ศาสนคุณ  
(อาจารย์ชินตอง โฆสวโร)

อดีตเจ้าอาวาส วัดอมราวาส ผู้บริจาคที่ดิน  
ในการจัดสร้างห้องสมุดเฉลิมราชกุมารี อ.แม่สะเรียง

**มรณภาพ** เมื่อ 19 พฤศจิกายน 2535



ว่าที่ร้อยตรีชาญชัย ใจใส  
อดีตผู้ว่าราชการจังหวัดแม่ฮ่องสอน  
ประกอบพิธีวางศิลาฤกษ์พระราชทาน



## จังหวัดแม่ฮ่องสอน

หมอกสามฤดู กองมูเสียดฟ้า ป่าเขียวขจี ผู้คนดี ประเพณีงาม ลือนาม  
ถิ่นบัวตองเป็นคำขวัญประจำจังหวัดแม่ฮ่องสอน

จังหวัดแม่ฮ่องสอนตั้งอยู่ภาคเหนือตอนบน ห่างจากกรุงเทพฯ ประมาณ  
1,160 ก.ม. ลักษณะทั่วไปเป็นป่าเขา มีพื้นที่ทั้งหมด 13,232 ตารางกิโลเมตร  
พื้นที่ 11,982 ตารางกิโลเมตร เป็นป่าเขา คิดเป็นร้อยละ 90.5 พื้นที่ 13,184.4  
ตารางกิโลเมตร เป็นที่ทำกินและอยู่อาศัย คิดเป็นร้อยละ 9.5  
มีอาณาเขตติดต่อดังนี้

ทิศเหนือ ติดต่อประเทศพม่า ทิศใต้ ติดต่อจังหวัดตาก

ทิศตะวันออก ติดต่อจังหวัดเชียงใหม่ ทิศตะวันตก ติดต่อประเทศพม่า

การปกครอง แบ่งการปกครองออกเป็น 5 อำเภอ 2 กิ่งอำเภอ มี 44 ตำบล  
373 หมู่บ้าน

การคมนาคม สามารถติดต่อกับจังหวัดอื่นได้ 2 ทางคือ

ทางอากาศ มีเครื่องบินของบริษัทการบินไทยบินระหว่าง เชียงใหม่-แม่ฮ่องสอน  
และบริษัทบางกอกแอร์เวย์ บินระหว่าง กรุงเทพฯ-แม่ฮ่องสอน

ทางบก มีทางหลวงแผ่นดินหมายเลข 108 จากอำเภอเมือง ผ่านอำเภอขุนยวม  
อำเภอแม่ลาน้อย อำเภอแม่สะเรียง ถึงจังหวัดเชียงใหม่ ระยะทาง 369 กิโลเมตร  
และทางหลวงแผ่นดินหมายเลข 1095 จากอำเภอเมือง ผ่านกิ่งอำเภอปางมะผ้า  
อำเภอปาย ถึงจังหวัดเชียงใหม่ ระยะทาง 240 กิโลเมตร

## ประชากร

จำนวน 175,987 คน เป็นชาย 90,569 คน หญิง 85,418 คน ประชากรดั้งเดิมเป็นชาวไทยใหญ่เรียกตัวเองว่า ชาวไต และมีชาวเขาเผ่าต่างๆ อีก 5 เผ่าคือ กะเหรี่ยง ม้ง ลัว๋ มูเซอ ลีซอ โดยเป็นชาวเขาเผ่ากะเหรี่ยงมากที่สุดถึง 82% ของประชากรทั้งหมด ชาวเขาแต่ละเผ่าจะมีความเป็นอยู่แตกต่างจากชาวไทยพื้นราบ ดังนี้

**กะเหรี่ยง** มี 2 พวกคือกะเหรี่ยงสะกอรักับกะเหรี่ยงโปว์ เป็นชาวเขาเผ่าที่มีจำนวนมากถึง 68,516 คน มักจะบุซาเทพยดา มีความผูกพันกับฟ้าและดินป่าเขาลำเนาไพรจนแยกจากชีวิตของชาวกะเหรี่ยงไม่ออก กะเหรี่ยงจะนับถือผีและกลัวผีผีดุมากชีวิตความเป็นอยู่เรียบง่าย สร้างบ้านใต้ถุนสูงหลังคามุงด้วยใบตองพวง นิยมเลี้ยงสัตว์ไว้ใต้ถุนบ้านมีอาชีพในการทำนา ทำไร่ ทำสวน การแต่งกายหญิงสาวสวมเสื้อผ้าทรงกระสอบสีขาวย ถ้าแต่งงานแล้วจะสวมผ้าถุงและเสื้อสีแดง มีลูกปะคำเล็กๆ คล้องคอ

**ม้ง** เรียกตัวเองว่าม้ง ส่วนคำว่าแม้วเป็นคำที่คนจีนเรียกชาวม้ง มี 2 กลุ่มใหญ่ๆ คือ ม้งเดี๋ยว (ม้งขาว) และม้งจ้าว (ม้งสีน้ำเงิน) จะสังเกตได้จากเครื่องแต่งกายคือม้งขาวสตรีจะนุ่งกระโปรงที่ทำด้วยใบกล้วยสีขาวเรียบและเกล้ามวยผมไว้กลางกระหม่อมหรือจะโพกผ้าส่วนม้งสีน้ำเงินจะนุ่งกระโปรงอัดกรับรอบตัวสีน้ำเงิน ม้งจะนับถือศาสนาพุทธบ้าง คริสต์บ้าง และผีบ้างส่วนมากจะนับถือบรรพบุรุษอาวุโสซึ่งเป็นประมุขของครอบครัว ลูกๆ ก็นับถือพ่อแม่ น้องๆ ก็นับถือพี่ๆ ตามลำดับ

**ลีซอ** เป็นเผ่าที่มีความเจริญรุ่งเรืองมาก่อนในด้านศิลปวัฒนธรรม แต่เดิมไม่อยู่เป็นหลักแหล่งปัจจุบันไม่มีการย้ายที่อยู่เหมือนกับชาวเขาเผ่าอื่นๆ



หมู่บ้านจะตั้งเป็นระเบียบเรียบร้อยเป็นหมู่บ้านที่หนาแน่นมากมีอาชีพทำนาทำไร่ เลี้ยงสัตว์และหาของป่าขาย นิยมการเลี้ยงสัตว์ไว้ได้ถุนบ้าน นับถือศาสนา พุทธและคริสต์ การแต่งกายชายสวมเสื้อไม่มีคอเหมือนม่อฮ่อมในภาคเหนือสวมกางเกงสามส่วน ศีรษะ โปกผ้า หญิงสวมเสื้อตัวสั้นนุ่งซิ่นลายที่เอว และน่องประดับด้วยเส้นหวายกลม ตามข้อมือ ศีรษะตกแต่งด้วยเครื่องเงิน

มุเซอ หรือลำหู่ (ลำหมายถึงเสื้อ ส่วนหู่หมายถึงสถานที่แบ่งปันเนื้อที่ได้จากการล่ารวมกัน) เข้ามาอาศัยอยู่บริเวณพรมแดนไทยตามแนวเทือกเขาสูงจากรัฐไทยใหญ่ของพม่าและมาอยู่ในไทยนานพอสมควร ที่เข้ามาอาศัยในจังหวัดแม่ฮ่องสอนมี 2 พวกคือ มุเซอแดง (ลำหู่ญี่) มุเซอดำ (ลำหู่ณะ) นับถือพระเจ้าหรือผีฟ้า ชอบตั้งบ้านเรือนอยู่บนพื้นที่สูงหรือในหุบเขาบ้างตามที่ลาดบนไหล่เขาซึ่งมียอดเขาสูงล้อมรอบ มีอาชีพทำไร่เลื่อนลอย ชอบโยกย้ายบ้านเรือนอยู่เสมอ มีภาษาพูดเป็นของตนเอง การแต่งกายมุเซอดำชายใส่เสื้อพื้นสีดำแขนยาวทรงกระบอกคอกลมผ่าหน้าตลอดติดกระดุมโลหะเงิน หญิงใส่เสื้อคอจีนแขนยาวทรงกระบอกผ่าหน้าตัวเสื้อยาวถึงข้อเท้า ตกแต่งลวดลายด้วยผ้าสีต่างๆ มุเซอแดงชายสวมกางเกงขาก๊วยสีดำอย่างคนจีน ปลายขากางเกงขลิบด้วยผ้าสีแดง สวมปลอกผ้าพันแข้งสีดำ ใส่เสื้อคอกลมสีดำตัวเสื้อประดับด้วยเหรียญเงินเล็กๆ หญิงนุ่งผ้าซิ่นสีดำหรือลายดอกตอนบนและตอนล่างมีแถบสีแดงทาบติดเอาไว้ เสื้อสีดำแขนยาวทรงกระบอกคอกลมรัดรูป ตัวเสื้อสั้นผ่าหน้าตลอดมีแถบสีแดงและประดับด้วยเหรียญเงินแวววาว

ลีซอ เผ่าลีซอมักเรียกตัวเองว่า ลีซู เป็นชาวเขาที่ได้รับอิทธิพลจากจีนมากมีผิวขาว โดยเฉพาะผู้หญิงมีผิวสวยมาก ชายหญิงมีรูปร่างได้สัดส่วนสง่างามมี 2 กลุ่ม คือลีซอลายและลีซอดำ มีภาษาพูดเป็นของตนเองไม่มีภาษา



เขียน นอกจากนี้ยังพูดภาษาจีนฮ่อ มูเซอ อี๊กอ ไทยใหญ่และภาษาพื้นเมืองทางภาคเหนือด้วย นิสัยโดยทั่วไปขยันขันแข็ง อดทน รักษาความสงบ สุภาพ และซื่อสัตย์เป็นมิตรกับแขกผู้มาเยือน สีซอมีค่านำหน้าเรียกชื่อ ชายหญิงว่า “อา” และมีคำต่อท้ายหญิงว่า ม่า ชายว่า ผ่า ชอบอาศัยอยู่บนภูเขาสูง บ้านจะสุ่มไฟตลอดวันเพื่อให้อบอุ่น อาชีพหลักคือการเพาะปลูกพืชไร่ การแต่งกายหญิงสาวแต่งตัวด้วยเสื้อคล้ายเสื้อคลุมผ้าเฉียงจากคอถึงเข่าแทนกระโปรง ใช้สีฟ้าสดใส่ช่วงแขนถึงข้อมือขลิบผ้าสีดำที่ริมชาย ตรงคอและไหล่ขลิบด้วยสีแดง, ชมพู คาคาดเป็นสายสวยงามที่เอวใช้ผ้าสีดำคาคาดเป็นเข็มขัด ชั้นในสวมกางเกงขายาวสีแดง ชมพูขอบปลายกางเกงขลิบด้วยสีดำหรือม่วง ส่วนชายสวมเสื้อคอกลมสีดำผ่าอก ปักลวดลายสีขาวที่หน้าอกและประดับด้วยดุมเงินตามไหล่และคอ กางเกงขายาวเป่ากว้างสีดำมีแถบตรงปลายขา

### แหล่งท่องเที่ยวของจังหวัดแม่ฮ่องสอน

1. พระธาตุดอยกองมู เป็นปูชนียสถานคู่บ้านคู่เมือง ตั้งอยู่บนยอดดอยกองมู สูงจากระดับน้ำทะเล 1,300 เมตร อยู่ทางทิศตะวันตกของตัวเมืองแม่ฮ่องสอน เดิมเรียกว่า วัดปลายดอย ประกอบด้วยพระธาตุเจดีย์ที่งดงามเป็นศิลปะแบบไทยใหญ่ 2 องค์ พระธาตุเจดีย์องค์ใหญ่สร้างโดย จองต่องสู่ เมื่อ พ.ศ. 2403 ส่วนพระธาตุดองค์เล็กสร้างเมื่อ พ.ศ. 2417 โดยพระยาสิงหนาทราชา เจ้าผู้ครองเมืองแม่ฮ่องสอนคนแรก พระธาตุดอยกองมูนี้เป็นที่เคารพสักการะของชาวแม่ฮ่องสอน ผู้ใดผ่านไปมาจะต้องแวะขึ้นไปนมัสการอยู่เสมอ ถึงกับมีผู้กล่าวกันว่า หากผู้ใดมาเยือนจังหวัดแม่ฮ่องสอนแต่ไม่ได้ขึ้นไปนมัสการพระธาตุดอยกองมู ก็เสมือนว่ามีได้มาถึงจังหวัดนี้ จากวัดพระธาตุ

ดอยกองมูจะสามารถมองเห็นภูมิประเทศและสภาพตัวเมืองแม่ฮ่องสอนอย่างชัดเจนและสวยงามมาก

2. หนองจองคำ เป็นสวนสาธารณะตั้งอยู่ใจกลางเมือง เป็นหนองน้ำที่เกิดขึ้นเองตามธรรมชาติ มีน้ำตลอดปีเป็นที่พักผ่อนหย่อนใจของชาวเมืองและนักท่องเที่ยวอย่างดียิ่ง และใช้เป็นสถานที่จัดงานประเพณีที่สำคัญๆ ของจังหวัดด้วย

3. วนอุทยานถ้ำปลา ตั้งอยู่ที่บ้านห้วยผา อำเภอเมืองแม่ฮ่องสอน ห่างจากตัวเมือง ประมาณ 17 กิโลเมตร สามารถเดินทางไปชมได้ทุกฤดูกาล บริเวณโดยรอบเป็นลำธารและป่าเขา ถ้ำปลาดังอยู่บริเวณเชิงเขาเป็นแอ่งน้ำขนาดใหญ่กว้าง 2 เมตร ลึกประมาณ 1.50 เมตร ภายในแอ่งน้ำไหลออกจากถ้ำตลอดเวลาและมีปลาตัวโตๆ อาศัยอยู่เป็นจำนวนมาก ชาวบ้านเรียกปลาเหล่านี้ว่า ปลาตมู ว่ายวนอยู่เต็มไปหมด ปลาตมูที่ถ้ำปลานี้ไม่มีใครกล้าทำอันตรายแต่อย่างใด เพราะเชื่อว่าหากใครนำปลานี้มารับประทานจะต้องได้รับอันตราย

4. วนอุทยานน้ำตกผาเสื่อ ตั้งอยู่ในเขตตำบลหมอกจำแป๋ อำเภอเมืองแม่ฮ่องสอน ห่างจากตัวเมืองแม่ฮ่องสอนตามทางไปอำเภอปายประมาณ 18 กิโลเมตร แล้วแยกไปตามทางไปพระตำหนักปางตอง น้ำตกแห่งนี้ไหลลงมาจากน้ำแม่สะงา มี 6 ชั้น ชั้นบนสุดอยู่ในป่าลึกเข้าไปใช้เวลาเดินทาง 1 ชั่วโมง คือน้ำตกแม่สะงากลาง ถัดลงมาเป็นชั้นผายาว ผาลาด ผาเสื่อ ผาตั้ง และผาซ้อน น้ำตกชั้นที่คนนิยมเที่ยวมากที่สุดคือชั้นผาเสื่อซึ่งมีน้ำตกลงมากระทบแผ่นหินกระเซ็นเป็นฝอยสองข้างน้ำตกมีแผ่นหินลักษณะคล้ายเสื่อปูลาดอยู่จำนวนมาก

5. บ้านน้ำเพียงดิน อยู่ในเขตอำเภอเมืองแม่ฮ่องสอน ไปทางเรือนประทับแรมโป่งแดงแล้วแยกไปบ้านห้วยเตือเป็นการเดินทางล่องแม่น้ำปายช่วงที่ไหลผ่านบ้านห้วยเตือไปตามลำน้ำปายจนถึงบ้านน้ำเพียงดินโดยเรือ

ทางยาวใช้เวลาประมาณ 2 ชั่วโมง หรือโดยแพใช้เวลา 1 วัน ตลอดเส้นทางที่ล่องเรือไป เรือจะต้องแล่นไปบนระลอกน้ำที่ลดระดับล้นกันไปคล้ายธารน้ำตก

6. ทุ่งดอกบัวตอง ดอยแม่เหาะ อยู่ริมทางหลวงแผ่นดินหมายเลข 108 ที่ตำบลแม่เหาะ อำเภอแม่สะเรียงตรงหลักกิโลเมตรที่ 84 เป็นที่ตั้งศูนย์พัฒนาและสงเคราะห์ชาวเขาจังหวัดแม่ฮ่องสอน ริมทางในช่วงนี้ภูมิประเทศงดงามด้วยภูเขาและทุ่งดอกบัวตอง ซึ่งจะเบ่งบานในช่วงเดือนตุลาคม - ธันวาคม

7. บ้านกะเหรี่ยงพะมะลอ เป็นหมู่บ้านชาวเขาเผ่ากะเหรี่ยงอยู่ห่างจากตลาดแม่สะเรียงประมาณ 3 กิโลเมตร ชาวบ้านมีสภาพชีวิตความเป็นอยู่ที่น่าสนใจอย่างมาก และยังมีผ้าทอและสิ่งของประดิษฐ์ของเผ่าไว้จำหน่ายให้นักท่องเที่ยวด้วย

8. แม่สามแลบ แม่สามแลบเป็นหมู่บ้านตั้งอยู่ริมฝั่งแม่น้ำสาละวิน อยู่ห่างจากตัวอำเภอแม่สะเรียง 52 กิโลเมตร โดยไปตามทางหมายเลข 1085 นักท่องเที่ยวส่วนมากนิยมเหมาเรือที่บ้านแม่สามแลบ ล่องลำน้ำสาละวิน ซึ่งมีลักษณะเป็นหุบเขาสูงชันเป็นผาแฉกล้อมบางช่วงเป็นหาดทรายขาวสะอาด ที่นิยมล่องมี 2 ช่วง คือ แม่สามแลบ - สบเมย และแม่สามแลบท่าสองยาง (จังหวัดตาก)

9. ศักดิ์นิภาพบ้านละอูบ้านละอูเป็นหมู่บ้านชาวไทยภูเขาเผ่าลัวะหรือละว้า ซึ่งตั้งอยู่บนภูเขาสูงมากเทือกเขาสลักขับซ้อน ทิวทัศน์ที่สวยงามและหาได้ยากใน จังหวัดต่างๆ แม้แต่เขตอื่นๆ ในจังหวัดแม่ฮ่องสอนเอง นอกจากจะมีทิวทัศน์ที่สวยงาม ขุนเขาสลักขับซ้อนและสภาพภูมิอากาศเย็นสบายแล้ว นิสัยใจคอของชาวเขาที่ตั้งถิ่นฐานอยู่ในหมู่บ้านนี้ยังเป็นที่ประทับใจต่อผู้มาเยือน และนักท่องเที่ยวอาจได้หาซื้อของฝากซึ่งเป็นฝีมือประดิษฐ์ของชาวเขาได้ด้วย คือเครื่องเงินที่ผลิตส่งขายในจังหวัดใหญ่ ๆ เช่น เชียงใหม่ เป็นต้น

บ้านละอูบ ตั้งอยู่หมู่ที่ 6 ตำบลห้วยหอม ห่างจากทางหลวงหมายเลข 108 สายสอด - แม่ฮ่องสอน ประมาณ 25 กิโลเมตร มีทางแยกและป้ายบอกไว้ชัดเจนใกล้ๆ กับบ่อ ตำรวจแม่ลาน้อย ทางเข้าหมู่บ้านเป็นถนนลูกรังตลอดสาย

10. พุงบัวตอง ดอยแม่อูคอ ดอกบัวตอง เป็นดอกไม้ป่าสีเหลืองมีลักษณะคล้ายกับดอกทานตะวัน แต่มีขนาดเล็กกว่ามีมากที่บริเวณดอยแม่อูคอ หมู่ที่ 6 ตำบลแม่อูคอ ห่างจากที่ว่าการอำเภอขุนยวม 26 กิโลเมตร ในช่วงต้นเดือนพฤศจิกายนถึงกลางเดือนธันวาคมของทุกปี ดอกบัวตองจะบานสะพรั่งเหลืองอร่ามปกคลุมทั่วดอยแม่อูคอ นับเป็นดินแดนแห่งทุ่งดอกบัวตองที่ใหญ่ที่สุดในประเทศไทยที่มีความสวยงามตระการตาน่าอัศจรรย์ยิ่งอีกทั้งบริเวณดอยแม่อูคอยังมีธรรมชาติที่สวยงามอากาศหนาวเย็นเหมาะแก่การพักผ่อนเป็นอย่างยิ่ง

11. น้ำตกแม่สุริน บนเส้นทางเดียวกันกับการเดินทางสู่ทุ่งบัวตอง เลยทุ่งบัวตองไปประมาณ 11 กิโลเมตร จะถึงน้ำตกแม่สุริน ซึ่งเป็นน้ำตกชั้นเดียวขนาดใหญ่ สวยงามมากไหลตกลงมาจากหน้าผาหินสูงประมาณ 200 เมตร จัดเป็นน้ำตกชั้นเดียวที่สูงที่สุดในประเทศไทย

12. ถ้ำลอด อยู่ห่างจากตัวเมืองแม่ฮ่องสอนประมาณ 55 กิโลเมตร ในเขตตำบลปางมะผ้า ถ้ำแห่งนี้มีขนาดใหญ่มากความกว้างประมาณ 20 เมตร สูงประมาณ 50 เมตร ยาวประมาณ 200 เมตร เป็นถ้ำที่มีความสวยงามและสำคัญมากทางด้านโบราณคดี และมีถ้ำเล็ก ๆ แยกออกไปอีกมากมาย ภายในถ้ำมีลำธารไหลผ่านตลอดเป็นทางกว้าง สามารถเดินทะลุเข้าไปในถ้ำซึ่งมีหินงอกหินย้อยงดงาม ชั้นบนมีทางลาดชันขึ้นไปเป็นห้องโถง เคยเป็นที่อยู่อาศัยของมนุษย์โบราณ (ผีแมน) มาก่อน บริเวณภายนอกถ้ำล้อมรอบด้วยธรรมชาติป่าเขาลำเนาไพรที่มีทิวทัศน์งดงามมีสภาพร่มรื่นเย็นสบาย



## อำเภอแม่สะเรียง

แม่สะเรียงมีชื่อในประวัติศาสตร์ว่า เมืองยวมใต้หรือเมืองยวมเคยเป็นที่ตั้งชุมชนมาไม่น้อยกว่า 520 ปีเศษ และพระเจ้าติโลกราชหรือดิลกมหาราชกษัตริย์อันดับที่ 11 แห่งราชวงศ์เมงราย แต่ครั้งดำรงตำแหน่งเป็นลูกหลวงและต้องอาญาของพระเจ้าฝั่งแกน พระราชบิดาให้เนรเทศมาครองเมืองนี้ ช่วงระยะเวลาหนึ่ง ก่อนที่พระองค์จะร่วมกับพญาสามเด็ยก้อยอำมาตย์คนสนิทของพระเจ้าสามฝั่งแกน ทำการรัฐประหาร ซึ่งราชบัลลังก์เวียงพิงค์จากพระเจ้าสามฝั่งแกนเมื่อปี พ.ศ. 1985 พระเจ้าสามฝั่งแกน กษัตริย์อันดับที่ 10 แห่งราชวงศ์เมงราย ได้มีราชบุตรรวม 10 องค์ ต่างพระมารดา กัน และได้ให้ท้าวลกพระราชบิดาให้ไปครองเมืองพร้าววังหิน (คือ อ.พร้าวปัจจุบัน) และต่อมาถูกลงอาญาให้ เนรเทศไปครองเมืองยวม

เจ้าท้าวลก อายุได้ 34 ปี เสนออำมาตย์ทั้งหลายก็อภิเศกหรือเสวยราชสมบัติในเวียงเชียงใหม่ ต่อจากรัชกาลของพระเจ้าติโลกราช เมืองยวมใต้คงมีสภาพเป็นเมืองหน้าด่านเช่นเดิม จนกระทั่ง 340 ปี พระยาวชิรปราการ (กาวิละ) ได้ทราบข่าว หมูทหารโพกหัวแดงของอุปราชก่อนแก้วได้หลบหนีไปตั้งอยู่ที่เมืองยวมใต้ เมืองปอน ท่าต่าฝั่ง ท่าสีทอ ท่าสีแท บ้านแม่ปะ ผาภู และเมืองหลวง (คือเมืองผาปูน) ริมฝั่งแม่น้ำคง (สาละวิน) สะสมพลเมืองและสู้รบกับพม่า เพื่อรักษาอิสระภาพ ในยุคนั้นเมืองยวมก็มีสภาพเป็นเมืองหน้าด่านชายแดนลานนาไทย ที่คอยรับศึกพม่าทางด้านตะวันตกตลอดมา

เมืองยวมหรือยวมใต้แม้จะเป็นเพียงเมืองหน้าด่านแต่ก็มีความสำคัญต่อประวัติศาสตร์ของลานนาไทยไม่น้อยเหมือนกัน เมืองยวม-เคยเป็นถิ่นฐานอาศัยของชนเผ่าดั้งเดิมคือ ลัวะ (ละว้า) และยาง (กะเหรี่ยง) ซึ่งสถานการณ์ทางบ้านเมืองในอดีต ทำให้เขาได้กลายเป็นชาวป่าชาวเขาไป และปัจจุบันมีชาวเขาที่อพยพมาจากถิ่นต่างๆ นอกราชอาณาจักรเขตรวมมาอยู่อาศัยพึ่งพระบรมโพธิสมภารเป็นอันมาก ชาวเขาเหล่านี้คือ แม้ว มูเซอ อีก้อ ฯลฯ



เมืองยวม - เมืองหน้าด่านในอดีตที่มีความสำคัญในประวัติศาสตร์ปัจจุบันคือ แม่สะเรียง เมืองเล็กๆ ที่กำลังพัฒนาการให้เจริญก้าวหน้ายิ่งขึ้นไปในภาคตะวันตก ของลานนาไทย เมืองยวมได้เมืองหน้าด่านเล็กๆ ปัจจุบันจะมีแต่คนรู้จักในนามใหม่ว่า แม่สะเรียง

อำเภอแม่สะเรียง มีพื้นที่ 2,497.4 ตารางกิโลเมตร มี 7 ตำบล 69 หมู่บ้าน

#### 1. สุขาภิบาล อาณาเขต

ทิศเหนือ ติดต่อกับ อำเภอแม่ลาน้อย

ทิศใต้ ติดต่อกับ จังหวัดตาก

ทิศตะวันตก ติดต่อกับ สหภาพพม่า

ทิศตะวันออก ติดต่อกับ จังหวัดเชียงใหม่

การคมนาคม ระหว่างอำเภอแม่สะเรียงถึงจังหวัดแม่ฮ่องสอนตามเส้นทางหลวงหมายเลข 108 เป็นถนนลาดยาง เป็นระยะทาง 164 กม. และเข้าเชียงใหม่ระยะทาง 205 กม.

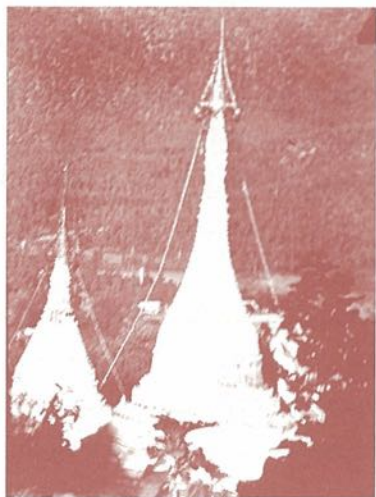
อาชีพของประชากร ประกอบอาชีพเกษตรกรรม

การศึกษา มีโรงเรียนประถมศึกษา 64 โรงเรียน นักเรียน 6,292 คน ระดับมัธยม 3 โรงเรียน (1,454) คน

### แหล่งท่องเที่ยว

วัดกิตติวงศ์ เป็นวัดที่ประดิษฐานพระบรมสารีริกธาตุ และยังมีคัมภีร์โบราณ ซึ่งค้นพบที่ถ้ำผาแดงริมฝั่งแม่น้ำสาละวินเมื่อ พ.ศ. 2511

ทุ่งบัวตองพะมอลอด.แม่หะหลักกิโลเมตรที่ 84 บ้านกะเหรี่ยงพะมอลอด ห่างจากตลาดแม่สะเรียง 3 กม. แม่สะเรียงมี นายอำเภอคนแรกคือ ขุนชำนาญ ชนาบุรุษ (สวัสดิ์ ชลย์) เมื่อ พ.ศ. 2488-2493 และคนปัจจุบันเป็นคนที่ 35 คือ นายวิวัฒน์ ศรีสังวาลย์ ตั้งแต่ พ.ศ. 2531-ปัจจุบัน



พระธาตุคุดอยกองมู



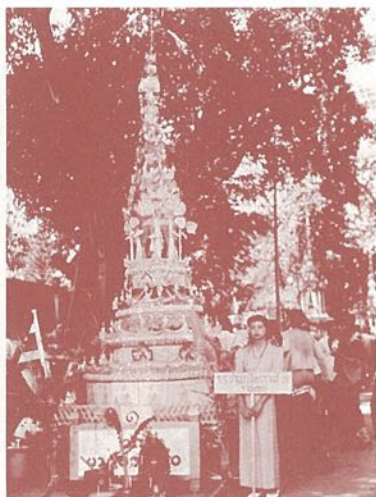
ทุ่งบัวตอง



กระเหรี่ยงคอยาว



ทะเลหมอก



jongพารา



ปอยสำลง

นันททัศน:



ข้อคิดเห็น  
นายสัมพันธ์ ทองสมัคร  
รัฐมนตรีว่าการกระทรวงศึกษาธิการ

โครงการห้องสมุดประชาชน “เฉลิมราชกุมารี” เป็นห้องสมุดประชาชนประจำอำเภอ ที่กระทรวงศึกษาธิการและหน่วยงานเอกชนได้ร่วมกันจัดสร้างขึ้นเนื่องในโอกาสเฉลิมพระเกียรติสมเด็จพระเทพรัตนราชสุดาฯ สยามบรมราชกุมารี ทรงเจริญพระชนมายุครบ 36 พรรษา ในปีพุทธศักราช 2534

ห้องสมุดประชาชน “เฉลิมราชกุมารี” เป็นศูนย์การเรียนรู้ที่สมบูรณ์แบบในชนบท เป็นแหล่งความรู้ประจำอำเภอและหมู่บ้าน ตามแนวความคิดของการศึกษาตลอดชีวิต และการศึกษามีส่วนสำคัญต่อการเสริมสร้างพัฒนาคุณภาพชีวิตทรัพยากรมนุษย์ได้อย่างสมบูรณ์แบบต่อไปในอนาคต

ในนามของกระทรวงศึกษาธิการ รู้สึกยินดีและภาคภูมิใจที่ได้มีส่วนร่วมในการจัดสร้างห้องสมุดประชาชน “เฉลิมราชกุมารี” อำเภอแม่สะเรียง ในครั้งนี้ และหวังเป็นอย่างยิ่งว่าจะได้ร่วมกัน ดำเนินงานสืบเนื่องต่อกัน

(นายสัมพันธ์ ทองสมัคร)

รัฐมนตรีว่าการกระทรวงศึกษาธิการ



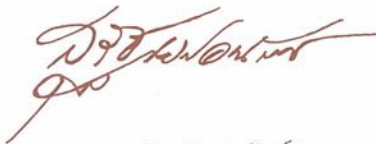
นายสัมพันธ์ ทองสมัคร  
รัฐมนตรีว่าการกระทรวงศึกษาธิการ

ข้อคิดเห็น  
ดร.สุรัฐ ศิลปอนันต์  
อธิบดีกรมการศึกษานอกโรงเรียน

สิ่งที่วิเศษที่สุดที่มนุษย์พึงให้กันได้คือ “โอกาส”

การที่ชาวแม่ฮ่องสอนและรัฐบาลร่วมกันสร้างห้องสมุดประชาชน “เฉลิมราชกุมารี” นอกจากเป็นการ “น้อมเกล้าถวายหัวใจ” แต่สมเด็จพระเทพรัตนราชสุดาฯ สยามบรมราชกุมารี แล้วยังเป็นการหยิบยื่นโอกาสให้แก่เพื่อนมนุษย์หลากหลายซึ่งมีอาจประมาณจำนวนได้ ถือเป็นคุณค่าที่วิเศษที่สุด

สิ่งวิเศษนี้จะคงอยู่คู่แผ่นดิน และเป็นมรดกอันวิเศษสำหรับลูกหลานไทย  
อย่างไม่เสื่อมคลายชั่ววันรันดร์



(นายสุรัฐ ศิลปอนันต์)  
อธิบดีกรมการศึกษานอกโรงเรียน



ดร.สุรัฐ ศิลปอนันต์  
อธิบดีกรมการศึกษานอกโรงเรียน

ข้อคิดเห็น  
นายสหัส พินทุเสนีย์  
ผู้ว่าราชการจังหวัดแม่ฮ่องสอน

การศึกษาถือเป็นพื้นฐานสำคัญในการพัฒนาบุคลากรของชาติ ทั้งด้านความรู้ ความคิด ความสามารถ ตลอดจนการประพฤติปฏิบัติ ซึ่งจะเป็นส่วนส่งเสริมต่อความเจริญ ความมั่นคง และการพัฒนาในทุกๆ ด้านของสังคมและประเทศชาติห้องสมุดประชาชนเป็นแหล่งบริการทางการศึกษาหนึ่ง ซึ่งจะเอื้อประโยชน์แก่การศึกษาหาความรู้ของนักเรียน นักศึกษาและประชาชนทั่วไป

ในนามของทางราชการจังหวัดแม่ฮ่องสอน ขอขอบคุณ กรมการศึกษานอกโรงเรียน ศูนย์การศึกษานอกโรงเรียนจังหวัดแม่ฮ่องสอน อำเภอแม่สะเรียงหน่วยงานที่มีส่วนเกี่ยวข้องและสนับสนุนทุกหน่วย โดยเฉพาะอย่างยิ่งพี่น้องประชาชนผู้มีจิตศรัทธาอันเป็นกุศลที่ได้รับจากทุนทรัพย์ร่วมสมทบทุนจัดสร้าง และจัดซื้อวัสดุครุภัณฑ์ต่างๆ จนทำให้ห้องสมุดประชาชน “เฉลิมราชกุมารี” อำเภอแม่สะเรียง แห่งนี้สำเร็จเรียบร้อย

ขออำนาจคุณพระศรีรัตนตรัย และสิ่งศักดิ์สิทธิ์ทั้งหลาย จงดคุ้มครองและบันดาลให้ทุกท่านที่มีส่วนร่วม และสนับสนุนในการสร้างห้องสมุดประชาชน “เฉลิมราชกุมารี” อำเภอแม่สะเรียงแห่งนี้ จงประสบแต่จตุรพิธพรชัยและจงประสบความสำเร็จสมประสงค์ในสิ่งอันพึงปรารถนาทุกประการ

(นายสหัส พินทุเสนีย์)  
ผู้ว่าราชการจังหวัดแม่ฮ่องสอน





(นายสหัส พิณฑุเสณีย์)  
ผู้ว่าราชการจังหวัดแม่ฮ่องสอน

# ကမာပုဒ်



## ประกาศจังหวัดแม่ฮ่องสอน

### เรื่อง การจัดตั้งห้องสมุดประชาชน “เฉลิมราชกุมารี”

ตามที่จังหวัดแม่ฮ่องสอน ได้รับความเห็นชอบจากกรมการศึกษานอกโรงเรียน ให้จัดสร้างห้องสมุดประชาชน “เฉลิมราชกุมารี” ที่อำเภอแม่สะเรียง ประจำปีงบประมาณ 2534 นั้น อาศัยระเบียบกรมการศึกษานอกโรงเรียน ว่าด้วยห้องสมุดประชาชน พ.ศ. 2529 หมวด 2 ข้อ 6 และข้อ 8 จังหวัดแม่ฮ่องสอน จึงประกาศจัดตั้งห้องสมุดประชาชน “เฉลิมราชกุมารี” อำเภอแม่สะเรียง ตั้งที่ถนนแม่สะเรียง ตำบลบ้านกาศ จังหวัดแม่ฮ่องสอน ตั้งแต่วันประกาศนี้เป็นต้นไป

จึงประกาศให้ทราบโดยทั่วกัน

ประกาศ ณ วันที่ 4 เมษายน 2534

ร้อยเอก

(สุรจิตร์ ชมาภรณ์)

รองผู้ว่าราชการจังหวัด รักษาราชการแทน

ผู้ว่าราชการจังหวัดแม่ฮ่องสอน

ที่ มส 0027.03/15595

ศาลากลางจังหวัดแม่ฮ่องสอน  
ถนนขุนลุมประพาส มส 58000

1 ธันวาคม 2535

เรื่อง ขอพระราชทานกราบบังคมทูลอัญเชิญสมเด็จพระเทพรัตนราชสุดาฯ  
สยามบรมราชกุมารี เสด็จเป็นองค์ประธานในพิธีเปิดห้องสมุดประชาชน  
“เฉลิมราชกุมารี” อำเภอแม่สะเรียง จังหวัดแม่ฮ่องสอน

เรียน ราชเลขาธุการในองค์สมเด็จพระบรมราชินีนาถ

สิ่งที่ส่งมาด้วย แผนผังบริเวณสร้างห้องสมุดประชาชน “เฉลิมราชกุมารี” จำนวน 1 ชุด

ตามที่กระทรวงศึกษาธิการ ได้รับพระราชทานพระราชานุญาตให้ดำเนินการโครงการจัดตั้งห้องสมุดประชาชน “เฉลิมราชกุมารี” เพื่อเฉลิมพระเกียรติสมเด็จพระเทพรัตนราชสุดาฯ สยามบรมราชกุมารี ในวโรกาสทรงเจริญพระชนมายุ 3 รอบพระนักษัตร นั้น

จังหวัดแม่ฮ่องสอน เป็นจังหวัดหนึ่งที่ได้ดำเนินการตามโครงการจัดตั้งห้องสมุดประชาชน “เฉลิมราชกุมารี” ที่อำเภอแม่สะเรียง จังหวัดแม่ฮ่องสอน การก่อสร้างอาคารห้องสมุดประชาชน “เฉลิมราชกุมารี” คาดว่าจะแล้วเสร็จสมบูรณ์ ภายในเดือนมกราคม 2536 และมีความพร้อมที่จะดำเนินการเปิดบริการให้ประชาชน นักเรียน นักศึกษา ใช้บริการห้องสมุดประชาชน “เฉลิมราชกุมารี” ได้ทันที

เพื่อความเป็นสิริมงคลและความจงรักภักดีที่พสกนิกรชาวจังหวัดแม่ฮ่องสอน มีแต่สมเด็จพระเทพรัตนราชสุดาฯ สยามบรมราชกุมารี ผู้ทรงเป็นมิ่งขวัญของชาวไทย จังหวัดแม่ฮ่องสอนจึงขอพระราชทานกราบบังคมทูลอัญเชิญสมเด็จพระเทพรัตนราชสุดาฯ สยามบรมราชกุมารี เสด็จเป็นองค์ประธานในพิธีเปิดห้องสมุดประชาชน “เฉลิมราชกุมารี” ในเดือนมีนาคม 2536 จะเป็นวัน เวลาใด สุดแต่จะทรงพระกรุณาโปรดเกล้าฯ

จึงเรียนมาเพื่อโปรดทราบ และโปรดนำความขึ้นกราบบังคมทูลทรงทราบฝ่าละอองพระบาทต่อไป หากมีพระราชดำริเป็นประการใดขอได้โปรดแจ้งให้จังหวัดแม่ฮ่องสอนทราบจักเป็นพระคุณยิ่ง

ขอแสดงความนับถือ

(นายสหัส พินทุเสนีย์)

ศูนย์การศึกษาออกโรงเรียนจังหวัด

โทร. (053) 611438

โทรสาร. (053) 612210

ผู้ว่าราชการจังหวัดแม่ฮ่องสอน

ที่ รล 0007/388

สำนักราชเลขาธิการ  
สวนจิตรลดา กทม. 10303

12 กุมภาพันธ์ 2536

เรื่อง เสด็จฯ ทรงเปิดห้องสมุดประชาชน “เฉลิมราชกุมารี” อำเภอแม่สะเรียง  
เรียน ผู้ว่าราชการจังหวัดแม่ฮ่องสอน  
อ้างถึง หนังสือที่ มส 0027.03/15595 ลงวันที่ 1 ธันวาคม 2535

ตามที่มีหนังสือขอให้นำความกราบบังคมทูล ขอพระราชทานอันเชิญสมเด็จพระเทพรัตนราชสุดาฯ สยามบรมราชกุมารี เสด็จพระราชดำเนินทรงเป็นประธานเปิดห้องสมุดประชาชน “เฉลิมราชกุมารี” อำเภอแม่สะเรียง จังหวัดแม่ฮ่องสอน ในเดือนมีนาคม 2536 ส่วนจะเป็นวันและเวลาใดสุดแต่จะทรงพระกรุณาโปรดเกล้าฯ ความแจ้งอยู่แล้ว นั้น

ได้นำความกราบบังคมทูลทราบฝ่าละอองพระบาทแล้ว ทรงรับเชิญเสด็จฯ ระหว่าง วันที่ 1-2 มีนาคม 2536 ส่วนจะเป็นวันและเวลาใดขอได้โปรดติดต่อกับเจ้าหน้าที่กองพระราชพิธี สำนักพระราชวัง และเจ้าหน้าที่กรมราชองครักษ์ เพื่อร่วมกันพิจารณาจัดทำกำหนดการ ต่อไป

ขอแสดงความนับถือ

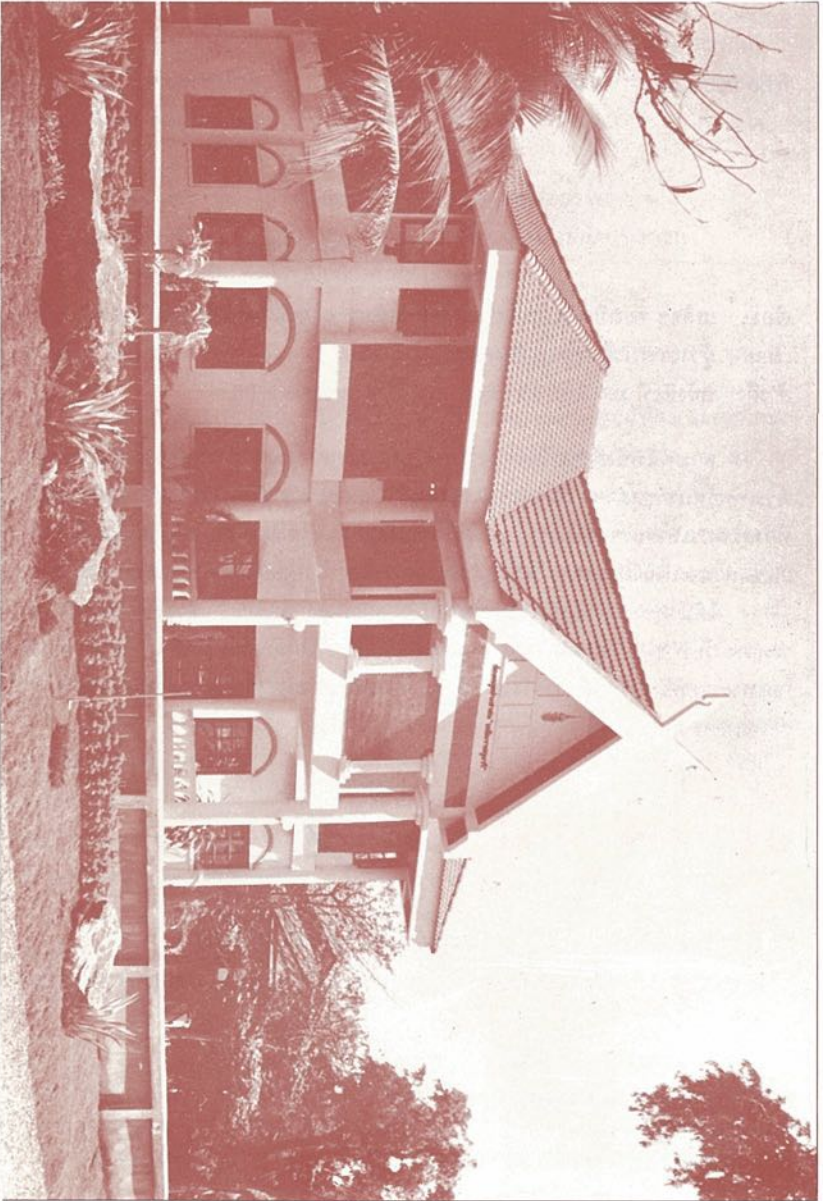


(ท่านผู้หญิงมนัสฉัตรย์ วณิกกุล)

ราชเลขาธิการในพระองค์สมเด็จพระบรมราชินีนาถ ฝ่ายบริหารงานทั่วไป

กองงานในพระองค์สมเด็จพระเทพรัตนราชสุดาฯ  
สยามบรมราชกุมารี  
โทร. 2811202, 2811111 ต่อ 36





ผู้สนับสนุนการพิมพ์ :  
คุณนิรันดร์ สุเป็ง  
ใช้กระดาษซีด้าของแคนาดา

ภาพชาวไทยภูเขาเผ่าต่าง ๆ

