



ภำระ เล็ก พงษ์เป็ดหำเอ่งเลมุดประ พำพงษ์

"เลเลมุดรำพงษ์"

เลเลมุดเลมุดเลมุด เลมุดเลมุดเลมุดเลมุด

เลเลมุดเลมุดเลมุด เลมุดเลมุดเลมุดเลมุด เลมุดเลมุดเลมุดเลมุด เลมุดเลมุดเลมุดเลมุด



ร่วมกันทำให้ชาวลोकของเราออกเสียงได้
Let's join in making a liberated world

วิจิตร.



สมเด็จพระเทพรัตนราชสุดาฯ สยามบรมราชกุมารี

ร้อยบ่วงใจทุกดวงในทรวงราษฎร์
สุโขทัยพร้อมพร้อมใจแม่ก๊กดี

ทรงมาลัยนบนาทศตรี
เทิดบารมีพระช้วนเกล้าฯของไทย

(ได้ออน ทองเสื่อ สืบชมภู ประพันธ์)

อาศิรวาท

สมเด็จพระเทพรัตนราชสุดาฯ สยามบรมราชกุมารี

(อินทราเจียรลันท์ ๖๖)

ศรีอมชัพพนธ์สุนท์	อภิธันนาการ
สมเด็จพระเทพอาว	พระเสด็จสุโขทัย
มิ่งมิ่งประมวณพจน์	มจรสุดใจไกร
เผยเกียรติพระคุณใน	ปิยซึ้งททัยน
งามนีกพระพิภพตรา	อุรียานต์ตรัยล
ท้อแดนนครดล	ทฤณเสด็จไกล
งามล้ำพระเมตตา	กรรณานกรไทย
ไฉไลดีจะทาไท	ศกเสด็จไฉศรี
งามพร้อมพระปรีชา	มทิม่าอชามี
ศาลดรีศิลป์ดิ้นดรี	พระประจักษ์ประองเพียร
ทรงเพลงประเลงทรม	มทกรรระดับเอียร
พินพาทย์ระนาดเมียน	เสนาะโลดลัดบึง
อากย์อรรณศิลป์ดิษฐ์	พระนิพนธ์อิจิตรชั่ง
กลอนกาพย์ก้อดั่ง	อรัญษัตร์ทนต์แฉฉ
ทรงท้อองทหารรัฐ	ปฏิบัติ ณ ชำแดน
ด้ายใจสยามแคอัน	บริจาคสร้อยทองน
ทรงมิ่งมิ่งดุจดลัน	บมิชาติพิศุคน
อาวอนิราศบุญ	อุปลัมภ์เสด็จมา
ทรงเมืงพระมิ่งขวัญ	อริสรวรพโลภา
ราษฎรวิภพระบุญญา	ดุจเทมือนททัยคน
ชอทรงเกษมสุข	นรทฤชเสด็จมชื่นม
คู่ไฉศอรรยดล	ศตอรรณรินทร์ภา
เกริกเกียรติยศนิม	พลเทมพระทัยหาญ
ณินันท์ประทับมาน	คณะมวณประจำเทอญ.

ด้วยเกล้าด้วยกระหม่อม

ข้าพระพุทธเจ้าประชาชนชาวไทยและศูนย์การศึกษาเอกโรงเรียนสังกัดสุโขทัย

(นายอุทิศ กุมาร ประพันธ์)



ฉันชอบหนังสือ

"หนังสือฉัน"	มีมากมาย	หลายชนิด
หน้าดองจิต	เร่ร่อน	ชั้นเสดใส
ให้ความรู้	ล้ำเรือง	บันเทิงใจ
ฉันจึงใฝ่	ใจสืมาน	อ่านทุกอัน
มีวิชา	หลายอย่าง	ต่างจำพวก
อันละดอง	ค้นได้	ให้สุขสันต์
วิชาการ	ลัทธิมา	ลัทธิพัน
วิชาอื่น	ฉันอ่านได้	ไม่เบื่อเลย

สมเด็จพระเทพรัตนราชสุดาฯ สยามบรมราชกุมารี

พระราชนิพนธ์เรื่อง "ฉันชอบหนังสือ"

นิพนธ์เมื่อ ปี พ.ศ.๒๕๑๒



ห้องสมุดในทัศนะของข้าพเจ้า

พระราชนิพนธ์ในสมเด็จพระเทพรัตนราชสุดาฯ สยามบรมราชกุมารี พ.ศ.๒๕๑๙

ความรู้ของมนุษย์เป็นมรดกตกทอดกันมาแต่ครั้งโบราณ เมื่อมีการประดิษฐ์คิดค้นตัวอักษรขึ้น ผู้มีความรู้ก็ได้บันทึกความรู้ของตน สิ่งที่ตนค้นพบ เป็นจารึกหรือเป็นหนังสือทำให้บุคคลอื่น ในสมัยเดียวกัน หรืออนุชนรุ่นหลัง ได้มีโอกาสศึกษาทราบถึงเรื่องนั้นๆ และได้ใช้ความรู้เก่าๆ เป็นพื้นฐานที่จะหาประสบการณ์คิดค้นสิ่งใหม่ๆ ที่เป็นความก้าวหน้า เป็นความเจริญสืบต่อไป

ห้องสมุด เป็นสถานที่เก็บเอกสารต่างๆ อันเป็นแหล่งความรู้ดังกล่าวแล้วจึงเรียกได้ว่าเป็นครู เป็นผู้ชี้แนะให้เราแก้ปัญหาวิเคราะห์หิววิจารณ์ให้รู้สิ่งควรรู้อันชอบธรรมชอบด้วยเหตุผลได้

ข้าพเจ้าอยากให้เรามีห้องสมุดที่ดี มีหนังสือครบทุกประเภทสำหรับประชาชน หนังสือประเภทที่ข้าพเจ้าคิดว่าสำคัญที่สุดอย่างหนึ่งคือ หนังสือสำหรับเด็ก วัยเด็กเป็นวัยเรียนรู้ เด็ก ๆ ส่วนใหญ่สนใจที่จะทราบเรื่องราวต่าง ๆ แปลก ๆ ใหม่ ๆ อยู่แล้ว ถ้าเรามีหนังสือที่มีคุณค่าทั้งเนื้อหาและรูปภาพให้เขาอ่านให้ความรู้และความบันเทิงเด็ก ๆ จะได้เติบโตขึ้นเป็นผู้ใหญ่ที่สมบูรณ์ ที่รอบรู้มีธรรมะประจำใจ มีความรักบ้านเมือง มีความต้องการปรารถนาจะทำแต่ประโยชน์ที่สมควร

การศึกษาออกโรงเรียน

ในสมัยที่ข้าพเจ้ายังเล็ก ๆ (คือเมื่อสามสิบกว่าปีมาแล้ว) ไม่เคยได้ยินใครพูดถึงการศึกษาออกโรงเรียน กรมการศึกษานอกโรงเรียนก็ยังไม่ได้ตั้งขึ้น ตามความเข้าใจของข้าพเจ้าในเวลานั้น การศึกษาผู้ใหญ่คือ การที่คนโตแล้วทำงานแล้ว ใช้นเวลานอกเวลาทำงานไปเรียนตามโรงเรียนและสอบได้ระดับต่าง ๆ โด๋ขึ้นได้เห็นงานของกระทรวงศึกษาธิการ จึงเข้าใจว่าสิ่งที่สมเด็จพระนางเจ้าทรงทำนั้น เป็นงานที่อยู่ในขอบข่ายงานของกรมการศึกษานอกโรงเรียนส่วนหนึ่ง

ดังที่กล่าวมาแล้วว่าสมเด็จพระนางเจ้าทรงสนับสนุนการศึกษาของเยาวชนของชาติมาก พระราชทานทุนการศึกษาให้นักเรียนทุกๆ ระดับ ทรงมุ่งหวังให้คนไทยมีการศึกษามากที่สุดเท่าที่จะทำได้ ตั้งแต่ข้าพเจ้าอายุเพียง ๑๐ ปีเศษกระมัง ได้ยินแต่สมเด็จพระนางเจ้าทรงปรารถนาให้ฟังว่า คนบางคนได้เข้าโรงเรียนแล้วเรียนหนังสือ แต่เมื่อจบการศึกษาภาคบังคับ ออกจากโรงเรียนมานานแล้ว ไม่มีโอกาสอ่านหนังสือ ก็อาจจะลืมได้ ที่ได้เห็นจำได้ติดตา คือ เวลาไปหัวหิน ขณะที่พวกเราเด็กๆ ไปเล่นทราย เก็บหอย สมเด็จพระนางเจ้าทรงตามเสด็จจะช่วยกันสอนชาวบ้านละแวกนั้นที่มานั่งเฝ้าให้อ่านหนังสือ คนไหนตั้งใจเรียนดีได้รับพระราชทานรางวัลด้วย ทรงเลือกซื้อหนังสือที่ใช่สอนด้วยพระองค์เอง ข้าพเจ้าจำไม่ได้แล้วว่า มีเรื่องอะไรบ้าง ดูเหมือนจะมีพุทธประวัติที่เขาทำเป็นหนังสือภาพ

(จากหนังสือพระราชนิพนธ์ในสมเด็จพระเทพรัตนราชสุดาฯ สยามบรมราชกุมารี
เรื่อง สมเด็จพระนางเจ้ากับการศึกษา)

คำนำ

เนื่องในวโรกาสมหามงคลสมัยที่สมเด็จพระเทพรัตนราชสุดาฯ สยามบรมราชกุมารี เสด็จพระราชดำเนินทรงเป็นประธานเปิดห้องสมุดประชาชน “เฉลิมราชกุมารี” อำเภอสุวรรณคูหา จังหวัดสุโขทัย ในวันจันทร์ที่ ๒๘ เดือนกุมภาพันธ์ พุทธศักราช ๒๕๓๗ นับเป็นพระมหากรุณาธิคุณหาที่สุดมิได้ ยังความปิติชื่นชมโสมนัส แก่พสกนิกรชาวจังหวัดสุโขทัยเป็นล้นพ้น

คณะผู้จัดทำหนังสือที่ระลึกพิธีเปิดห้องสมุดประชาชน “เฉลิมราชกุมารี” อำเภอสุวรรณคูหา จังหวัดสุโขทัย ได้รวบรวมพระราชกรณียกิจ พระปรีชาสามารถ ตลอดจนพระราชนิพนธ์บางส่วน ของสมเด็จพระเทพรัตนราชสุดาฯ สยามบรมราชกุมารี เพื่อเป็นอภินันทนาการและอนุสรณ์รำลึกวันมหามงคล สำหรับพสกนิกรชาวไทยทั้งมวล คณะผู้จัดทำหวังเป็นอย่างยิ่งว่า หนังสือฉบับนี้คงจะเป็นประโยชน์และให้ สาระแก่ผู้สนใจได้บ้างตามสมควร

คณะผู้จัดทำ

๒๘ กุมภาพันธ์ ๒๕๓๗

สารบัญ

	หน้า
พระราชประวัติ สมเด็จพระเทพรัตนราชสุดาฯ สยามบรมราชกุมารี	๑
คำกราบบังคมทูลของ รมต.	๓
ข้อคิดเห็นของผู้ว่าราชการจังหวัดสุโขทัย	๕
ข้อคิดเห็นของประธานสภาจังหวัดสุโขทัย	๖
ข้อคิดเห็นของผู้อำนวยการศูนย์การศึกษาออกโรงเรียนจังหวัดสุโขทัย	๗
สมเด็จพระเทพรัตนราชสุดาฯ สยามบรมราชกุมารี ในวัยเยาว์	๙
พระราชกรณียกิจของสมเด็จพระเทพรัตนราชสุดาฯ สยามบรมราชกุมารี เสด็จเยี่ยมจังหวัดสุโขทัย	๑๑
จังหวัดสุโขทัย	๑๕
อำเภอสวรรคโลก	๑๘
ความเป็นมาของห้องสมุด	๒๐
ห้องสมุดประชาชน "เฉลิมราชกุมารี" ห้องต่างๆ	๒๑
กว่าจะมาเป็นห้องสมุดประชาชน "เฉลิมราชกุมารี"	๒๕
ภาคผนวก	
ประกาศจังหวัดสุโขทัย เรื่อง การจัดตั้งห้องสมุดประชาชน "เฉลิมราชกุมารี"	๒๗
หนังสือขอพระราชทานกราบบังคมทูล สมเด็จพระเทพรัตนราชสุดาฯ สยามบรมราชกุมารี	๒๘
หนังสือตอบรับเรื่องเสด็จฯ ทรงเป็นประธานพิธีเปิดห้องสมุดประชาชน "เฉลิมราชกุมารี"	๒๙
โครงการจัดตั้งห้องสมุดประชาชน "เฉลิมราชกุมารี" อำเภอสวรรคโลก	๓๐
คณะทำงานพัฒนาห้องสมุดประชาชน "เฉลิมราชกุมารี"	๓๓
ผู้มีอุปการคุณบริจาคสร้างห้องสมุดประชาชน "เฉลิมราชกุมารี"	๓๔
ที่ปรึกษาและคณะผู้จัดทำ	๓๗

พระราชประวัติ

สมเด็จพระเทพรัตนราชสุดาฯ สยามบรมราชกุมารี

สมเด็จพระเทพรัตนราชสุดาฯ เจ้าฟ้ามหาดลางกูรสิรินธร รัฐสีมาคุณากรปิยชาติ สยามบรมราชกุมารี ทรงพระราชสมภพเมื่อวันที่ ๒ เมษายน ๒๔๙๔ ณ พระที่นั่งอัมพรสถาน พระราชวังดุสิต เป็นพระราชธิดาพระองค์ที่ ๓ ในพระบาทสมเด็จพระเจ้าอยู่หัวภูมิพลอดุลยเดชฯ และสมเด็จพระนางเจ้าสิริกิติ์ พระบรมราชินีนาถ พระนามเดิมว่า สมเด็จพระเจ้าลูกเธอเจ้าฟ้าสิรินธรเทพรัตนสุดา กิติวัฒนาดุลโสภาคย์

ทรงเริ่มการศึกษา ในปีการศึกษา ๒๕๐๑ ณ โรงเรียนจิตรลดา ทรงศึกษาในโรงเรียนนี้จนจบชั้นประถมศึกษาตอนปลาย ในปีการศึกษา ๒๕๑๐ ทรงสอบขึ้นประโยคประถมศึกษาตอนปลายได้เป็นที่หนึ่งของประเทศ และในปีการศึกษา ๒๕๑๕ ทรงสอบขึ้นประโยคมัธยมศึกษาตอนปลาย (แผนกศิลปะ) ได้เป็นที่หนึ่งของประเทศเช่นเดียวกัน

ทรงสอบเข้าศึกษาในคณะอักษรศาสตร์ จุฬาลงกรณ์มหาวิทยาลัย ในปีการศึกษา ๒๕๑๖ ในขณะที่ทรงศึกษาชั้นปีที่ ๒, ๓ และ ๔ ทรงได้รับทุนการศึกษาของมหาวิทยาลัยสำหรับนิสิตที่เรียนดีเยี่ยม นอกจากนี้ยังทรงได้รับรางวัลที่หนึ่ง วิชาภาษาฝรั่งเศส เมื่อศึกษาจบชั้นปีที่ ๑ อีกด้วย ทรงสำเร็จการศึกษาในปีการศึกษา ๒๕๑๙ ได้รับพระราชทานปริญญาอักษรศาสตร์บัณฑิตเกียรตินิยมอันดับหนึ่ง สาขาวิชาประวัติศาสตร์ และทรงได้รับรางวัลเหรียญทองในฐานะที่ทรงสอบได้ที่หนึ่งของแผนก

เมื่อทรงศึกษาจบชั้นปริญญาตรีแล้ว ก็ทรงศึกษาต่อในระดับปริญญาโท ในคณะบัณฑิตวิทยาลัย มหาวิทยาลัยศิลปากร ได้รับพระราชทานปริญญาศิลปศาสตรมหาบัณฑิต สาขาวิชาจารึกภาษาตะวันออก ในปีการศึกษาเดียวกันทรงเข้าศึกษาในคณะบัณฑิตวิทยาลัย จุฬาลงกรณ์ มหาวิทยาลัย ได้รับพระราชทานปริญญาอักษรศาสตร์มหาบัณฑิต สาขาวิชาภาษาตะวันออก หลังจากนั้น ทรงเข้าศึกษาในคณะบัณฑิตวิทยาลัย มหาวิทยาลัยศรีนครินทรวิโรฒ ประสานมิตร ได้รับพระราชทานปริญญาการศึกษาดุฎิบัณฑิต สาขาพัฒนศึกษาศาสตร์ ในปีการศึกษา ๒๕๒๙

พระองค์ทรงเป็นนักวิชาการ มีพระวิริยะอุตสาหะแสวงหาความรู้เพิ่มเติมในหลายสาขาวิชาหลายวิชาได้ทรงใช้เพื่อดำเนินการพัฒนาต่างๆ ตามพระราชประสงค์ในพระบาทสมเด็จพระเจ้าอยู่หัวพระบรมชนกนาถ และสมเด็จพระนางเจ้าพระบรมราชินีนาถ พระบรมราชชนนี และเพื่อดำเนินการโครงการพัฒนาซึ่งเป็นพระราชดำริส่วนพระองค์ ทรงร่วมในการประชุมทางวิชาการทั้งในระดับประเทศและนานาชาติด้วยเหตุนี้ มหาวิทยาลัยทุกแห่งในประเทศไทยและในต่างประเทศหลายแห่ง ได้ทูลเกล้าฯ ถวายปริญญา ดุฎิบัณฑิตกิตติมศักดิ์ ในสาขาวิชาที่ทรงเกี่ยวข้อง

นอกจากจะทรงศึกษาตามระบบในสถานศึกษาแล้ว สมเด็จพระเทพรัตนราชสุดาฯ ยังได้ทรงใช้วโรกาสต่างๆ ในขณะที่โดยเสด็จพระราชดำเนิน พระบาทสมเด็จพระเจ้าอยู่หัวและสมเด็จพระบรมราชินีนาถ ณ สถานที่ต่างๆ ในประเทศ และในขณะที่เสด็จพระราชดำเนินเยือนสถานที่ต่างๆ ด้วยพระองค์เองทั้งในประเทศและต่างประเทศ ได้ทรงสังเกต ทรงใตถาม ทรงศึกษาหาความรู้และเรื่องราวที่เกี่ยวข้องเพิ่มเติมด้วยพระปรีชาสามารถหลักแหลม ยิ่งทรงเจริญวัยก็ยิ่งปฏิบัติพระองค์เยี่ยงนักปราชญ์ผู้แสวงหาความรู้เพิ่มเติมเป็นนิจ ด้วยวิธี ๔ ประการตามโบราณวิธี คือ ส. จ. ป. ล. ทรงศึกษาหาความรู้ด้วยพระองค์เอง ด้วยการอ่าน การฟัง การคิดใคร่ครวญ ใตถาม จดบันทึกและเขียนเรื่องราว จะเห็นได้จก

พระราชนิพนธ์เกี่ยวกับการเสด็จเยือนนานาประเทศหลายเรื่องว่า ก่อนเสด็จพระราชดำเนินประเทศใดจะทรงอ่านหนังสือเกี่ยวกับประเทศนั้นๆ เสียก่อน ขณะเมื่อเสด็จจะทรงจดบันทึกเรื่องราวที่ผู้นำเสด็จทอดพระเนตรได้กราบบังคมทูลทรงทราบ ระหว่างนั้นคราใดทรงมีเวลาว่างจะทรงอ่านวารสาร หนังสือพิมพ์ และหนังสือที่ทรงซื้อ หรือที่มีผู้ทูลเกล้าฯ ถวาย เมื่อเสด็จพระราชดำเนินกลับแล้ว จะทรงพระราชนิพนธ์เกี่ยวกับการเสด็จประพาส พระราชทานความรู้ในเรื่องที่ทรงทราบ ให้ผู้อ่านได้ทราบด้วยต่อไป

เมื่อวันที่ ๕ ธันวาคม ๒๕๒๐ พระบาทสมเด็จพระเจ้าอยู่หัวทรงสถาปนาสมเด็จพระเจ้าลูกเธอ เจ้าฟ้าสิรินธรเทพรัตนสุภาฯ ให้ดำรงพระอิสริยยศและพระอิสริยยศศักดิ์เป็นสมเด็จพระเทพรัตนราชสุดา เจ้าฟ้ามหาจักรีสิรินธร รัฐสีมาคุณากรปิยชาติ สยามบรมราชกุมารี

พระองค์มีพระราชภาระหน้าที่หลายประการ ทรงดำรงตำแหน่งอุปนายกสภาภาษาไทย ประธานมูลนิธิสายใจไทยในพระบรมราชูปถัมภ์ ประธานมูลนิธิพระบรมราชานุสรณ์พระบาทสมเด็จพระพุทธเลิศหล้านภาลัยในพระบรมราชูปถัมภ์ ราชเลขานุการส่วนพระองค์ในพระบาทสมเด็จพระเจ้าอยู่หัว ประธานมูลนิธิสมเด็จพระเทพรัตนราชสุดาฯ ซึ่งมุ่งช่วยเหลือการศึกษาของนักเรียนและนักศึกษาที่ขาดแคลนทุนทรัพย์ ประธานคณะกรรมการอำนวยการบูรณะปฏิสังขรณ์วัดพระศรีรัตนศาสดาราม และพระบรมมหาราชวัง ที่ปรึกษาโครงการสารานุกรมไทยสำหรับเยาวชน โดยพระราชประสงค์ในพระบาทสมเด็จพระเจ้าอยู่หัว ทรงรับราชการตำแหน่งศาสตราจารย์ (ผู้อำนวยการกองวิชาประวัติศาสตร์) ส่วนการศึกษาโรงเรียนนายร้อยพระจุลจอมเกล้า และเป็นพระอาจารย์บรรยายพิเศษของมหาวิทยาลัยเชียงใหม่ ทางราชการได้ทูลเกล้าฯ ถวายพระยศในราชการทหารเป็นพลตรีแห่งกองทัพบก พลเรือตรีแห่งกองทัพเรือ และพลอากาศตรีแห่งกองทัพอากาศ

นอกเหนือไปจากพระราชภาระหน้าที่โดยตำแหน่งแล้ว ยังมีพระราชกรณียกิจเกี่ยวกับสิ่งที่ทรงสนพระทัยอีกหลายประการ เช่น ในด้านการพัฒนาประเทศ ด้านการศึกษาของประชาชนทั่วไป การศึกษาของผู้ไร้โอกาสและคนพิการ การเกษตรและการชลประทาน การสาธารณสุขและการอนามัย การพัฒนาอาชีพของประชาชนทั้งในด้านการเกษตร อุตสาหกรรมและหัตถกรรม การใช้เทคโนโลยีทางการสื่อสารและโทรคมนาคม เพื่อใช้ในการศึกษาทางภูมิศาสตร์ โบราณคดี และเพื่อพัฒนาการเกษตร

ในด้านศิลปวัฒนธรรมไทย ทรงสนพระทัยและทรงประกอบพระราชกรณียกิจในด้านทัศนศิลป์ ทั้งจิตรกรรม ประติมากรรมและสถาปัตยกรรม ในด้านนาฏศิลป์โดยเฉพาะด้านการดนตรีไทยนั้น นอกจากจะทรงพระปรีชาสามารถขับร้อง ทรงพระราชนิพนธ์เพลง และทรงบรรเลงด้วยเครื่องดนตรีหลายประเภทแล้ว ยังได้ทรงสนับสนุนนักเรียนนักศึกษาให้เล่นดนตรีไทยและร้องเพลงไทย ทรงเชี่ยวชาญทางโบราณคดี ประวัติศาสตร์ วรรณคดีไทยและภาษาไทย ทรงร่วมในการประชุมทางวิชาการเกี่ยวกับเรื่องเหล่านี้หลายครั้ง

ในส่วนพระองค์ โปรดการวาดภาพและการปั้น โปรดการขับร้องเพลงไทยและทรงดนตรีไทย ทรงพระราชนิพนธ์วรรณกรรม ทั้งร้อยแก้วและร้อยกรอง ทั้งเรื่องราวสารคดีการเสด็จพระราชดำเนินต่างประเทศ เรื่องสั้น เรื่องสำหรับเด็ก บทอาวพร คำฉันท์สดุดีใช้ในพระราชพิธี ทรงพระราชนิพนธ์เป็นภาษาอังกฤษ ฝรั่งเศส และภาษาบาลีอีกด้วย

ในปี พ.ศ.๒๕๒๘ รัฐบาลได้ประกาศให้ วันที่ ๒ เมษายน ซึ่งเป็นศุภวาระคล้ายวันพระราชสมภพ เป็นวันอนุรักษ์มรดกไทย และต่อมาในปี พ.ศ.๒๕๓๑ รัฐบาลได้น้อมเกล้าฯ ถวายพระราชสมัญญา “เอกอัครราชูปถัมภกมรดกวัฒนธรรมไทย” แด่สมเด็จพระเทพรัตนราชสุดาฯ สยามบรมราชกุมารี ด้วยสำนึกในพระมหากรุณาธิคุณทางด้านอนุรักษ์มรดกวัฒนธรรมไทย และเป็นการเฉลิมพระเกียรติแด่พระองค์ด้วย

(คัดจากหนังสือ “จุดดวงแก้วแจ่มจรัสวัฒนธรรม” กรมวิชาการ กระทรวงศึกษาธิการ)

คำกราบบังคมทูล
นายสัมพันธ์ ทองสมัคร
รัฐมนตรีว่าการกระทรวงศึกษาธิการ
ในวโรกาสที่สมเด็จพระเทพรัตนราชสุดาฯ สยามบรมราชกุมารี
เสด็จพระราชดำเนินทรงเป็น ประธานพิธีเปิดห้องสมุดประชาชน “เฉลิมราชกุมารี”
อำเภอสวรรคโลก จังหวัดสุโขทัย
วันจันทร์ที่ ๒๔ กุมภาพันธ์ ๒๕๓๗

ขอพระราชทานกราบบังคมทูลทูลเกล้าฯ ถวายบังคมพระบาท

ข้าพระพุทธเจ้า นายสัมพันธ์ ทองสมัคร รัฐมนตรีว่าการกระทรวงศึกษาธิการพร้อมด้วยคณะกรรมการอำนวยการจัดสร้างห้องสมุดประชาชน “เฉลิมราชกุมารี” คณะข้าราชการและประชาชนทุกคนต่างสำนึกในพระมหากรุณาธิคุณที่ได้ฝ่าละอองพระบาท ทรงพระกรุณาโปรดเกล้าโปรดกระหม่อมเสด็จพระราชดำเนินเป็นประธานในพิธีเปิดห้องสมุดประชาชน “เฉลิมราชกุมารี” อำเภอสวรรคโลก จังหวัดสุโขทัยในวันนี้ นับเป็นห้องสมุดแห่งที่ ๔๒ ในจำนวน ๕๙ แห่ง

การจัดสร้างห้องสมุดประชาชน “เฉลิมราชกุมารี” ในแต่ละแห่งจัดสร้างขึ้นจากความจงรักภักดีของประชาชนทั่วไปและจากหน่วยงานภาครัฐและเอกชน ซึ่งต่างสำนึกในพระมหากรุณาธิคุณของใต้ฝ่าละอองพระบาท สำหรับการก่อสร้างห้องสมุดประชาชน “เฉลิมราชกุมารี” อำเภอสวรรคโลกนี้ องค์การบริหารส่วนจังหวัดสุโขทัยได้บริจาคเงินจำนวน ๑,๑๗๐,๐๐๐ บาท (หนึ่งล้านหนึ่งแสนเจ็ดหมื่นบาทถ้วน) สมทบกับงบประมาณจากกรมการศึกษานอกโรงเรียนและเงินบริจาคจากผู้มีจิตศรัทธา รวมเป็นเงินดำเนินการทั้งสิ้น ๒,๙๘๕,๐๗๐ บาท (สองล้านเก้าแสนแปดหมื่นห้าพันเจ็ดสิบบาทถ้วน)

ห้องสมุดประชาชน “เฉลิมราชกุมารี” แห่งนี้จะเป็นสถานศึกษาที่มีบทบาทและความสำคัญอย่างยิ่งในการให้การศึกษาแก่ประชาชนของอำเภอสวรรคโลก และเป็นแหล่งให้การสนับสนุนข่าวสารข้อมูลแก่เครือข่ายห้องสมุด และที่อ่านหนังสือประจำหมู่บ้านแห่งอื่น ซึ่งนับเป็นการสนองพระราชปณิธานของใต้ฝ่าละอองพระบาทที่ทรงมีพระราชประสงค์ที่จะส่งเสริมให้ชุมชนได้มีห้องสมุด เพื่อเป็นแหล่งความรู้ที่พร้อมสมบูรณ์และเป็นแบบอย่างของการพัฒนาห้องสมุดสืบต่อไป

ในการนี้ ข้าพระพุทธเจ้าขอพระราชทานพระราชวโรกาสเสด็จพระราชดำเนินเปิดแพรคลุมป้ายและเสด็จพระราชดำเนินทรงปลูก “ต้นกฤษณา” หลังจากนั้นขอพระราชทานพระราชานุญาตให้นายเกียรติพันธ์ น้อยมณี ผู้ว่าราชการจังหวัดสุโขทัย กราบบังคมทูลเบิกผู้มีอุปการคุณ จำนวน ๑๐๐ ราย เข้ารับพระราชทานเข็มสมนาคุณ และขอพระราชทานพระราชวโรกาสเสด็จพระราชดำเนินเยี่ยมชมนิทรรศการภายในอาคารห้องสมุดและทรงลงพระนามาภิไธยในสมุดเยี่ยม และเสด็จพระราชดำเนินทอดพระเนตรนิทรรศการด้านหลังอาคารห้องสมุด

ควรมิควรแล้วแต่จะทรงพระกรุณาโปรดเกล้าโปรดกระหม่อม



ข้อคิดเห็น
นายเกียรติพันธ์ น้อยมณี
ผู้ว่าราชการจังหวัดสุโขทัย

ในวโรกาสที่สมเด็จพระเทพรัตนราชสุดาฯ สยามบรมราชกุมารี เสด็จพระราชดำเนินทรงเป็นประธานเปิดห้องสมุดประชาชน "เฉลิมราชกุมารี" อำเภอสวรรคโลก จังหวัดสุโขทัย กระผมและประชาชนชาวจังหวัดสุโขทัย มีความปิติยินดีและสำนึกในพระมหากรุณาธิคุณเป็นล้นพ้นหาที่สุดมิได้

ห้องสมุดประชาชน "เฉลิมราชกุมารี" อำเภอสวรรคโลก จังหวัดสุโขทัย ได้ดำเนินการสำเร็จลุล่วงไปด้วยดีก็ด้วยความจงรักภักดีของประชาชนชาวจังหวัดสุโขทัย จากความร่วมมือระหว่างหน่วยงานของภาครัฐบาล เอกชนและประชาชนที่มีต่อองค์สมเด็จพระเทพรัตนราชสุดาฯ สยามบรมราชกุมารี

ในวโรกาสอันเป็นมงคลนี้ ขอให้ประชาชนชาวจังหวัดสุโขทัย จงภาคภูมิใจช่วยกันบำรุงรักษาห้องสมุดประชาชนแห่งนี้ให้มีความเจริญรุ่งเรือง เป็นแหล่งประสิทธิ์ประสาทปัญญา เสริมสร้างสติปัญญาแก่ประชาชนตลอดไป

A handwritten signature in black ink, appearing to be 'เกียรติพันธ์ น้อยมณี'.

(นายเกียรติพันธ์ น้อยมณี)
ผู้ว่าราชการจังหวัดสุโขทัย



ข้อคิดเห็น
นายประพจน์ ลิ้มปะพันธ์
ประธานสภาจังหวัดสุโขทัย

ห้องสมุดประชาชน "เฉลิมราชกุมารี" อำเภอสวรรคโลก จังหวัดสุโขทัย
จัดสร้างขึ้นได้ก็ด้วยความจงรักภักดีของประชาชนในจังหวัด ที่มีต่อพระองค์ท่านที่ศรัทธาบริจา
ทรัพย์ช่วยเหลือกันเต็มความสามารถ ทั้งด้านสติปัญญา ความคิด ทุกคนเห็นดีเห็นชอบ แต่
วันที่ทุกคนรอคอยความสำเร็จมาถึงแล้วมีความภาคภูมิใจ มีความสุข และดีใจที่อำเภอ
สวรรคโลกมีแหล่งศึกษาค้นคว้าหาความรู้ ที่จะเป็นโยบายต่อการพัฒนาตนเองและชุมชน

ในวโรกาสที่สมเด็จพระเทพรัตนราชสุดาฯ สยามบรมราชกุมารี เสด็จพระราช-
ดำเนินทรงเป็นประธานเปิดห้องสมุดประชาชน "เฉลิมราชกุมารี" อำเภอสวรรคโลก ซึ่งนับ
เป็นโอกาสที่ยิ่งความเป็นสิริมงคลสูงสุด และนำความปลาบปลื้มปิติยินดีแก่ผู้มีส่วนร่วมใน
การจัดสร้างห้องสมุดแห่งนี้ถ้วนทั่วทุกคน ขอให้ทุกคนร่วมกันพัฒนาห้องสมุดแห่งนี้ ให้มี
ความเจริญแก่ชาวสวรรคโลกสืบต่อไป

(นายประพจน์ ลิ้มปะพันธ์)
ประธานสภาจังหวัดสุโขทัย



ข้อคิดเห็น

นายมานิตย์ ตินะคัด

ผู้อำนวยการศูนย์การศึกษาออกโรงเรียนจังหวัดสุโขทัย

ความจำเป็นและความสำคัญของการบริการด้านข่าวสารข้อมูลให้แก่ประชาชนที่ขาดโอกาสทางการศึกษา เป็นภาระหน้าที่หลักของศูนย์การศึกษาออกโรงเรียนจังหวัดทุกแห่ง ห้องสมุดประชาชนเป็นแหล่งบริการข่าวสารข้อมูลที่สมบูรณ์แบบประเภทหนึ่ง ในหลายๆ ประเภทของการบริการการศึกษาออกโรงเรียน

ห้องสมุดประชาชน "เฉลิมราชกุมารี" อำเภอสวรรคโลก จังหวัดสุโขทัย ได้ดำเนินการจัดสร้างขึ้นด้วยความจงรักภักดีของประชาชนชาวจังหวัดสุโขทัยที่มีต่อพระองค์ท่าน ร่วมมือด้านบริจาคทรัพย์ในการก่อสร้างห้องสมุดแห่งนี้จนบรรลุวัตถุประสงค์ที่ตั้งไว้ทุกประการ

ในวโรกาสที่สมเด็จพระเทพรัตนราชสุดาฯ สยามบรมราชกุมารี เสด็จพระราชดำเนินทรงเป็นประธานเปิดห้องสมุดประชาชน "เฉลิมราชกุมารี" อำเภอสวรรคโลก จังหวัดสุโขทัย นั้นเป็นความปิติยินดีและสำนึกในพระมหากรุณาธิคุณเป็นล้นพ้นหาที่สุดมิได้ กระผมขอให้ชาวจังหวัดสุโขทัยโดยเฉพาะอำเภอสวรรคโลก ได้ช่วยกันทะนุบำรุงรักษาและหวงแหนห้องสมุดประชาชน "เฉลิมราชกุมารี" แห่งนี้ ให้เจริญก้าวหน้าคู่เคียงกับอำเภอสวรรคโลกของเราตลอดไป

(นายมานิตย์ ตินะคัด)

ผู้อำนวยการศูนย์การศึกษาออกโรงเรียนจังหวัดสุโขทัย



ทรงฟุ้ง พุด อ่านเขียนเพียรศึกษา
 เจริญศิลป์ เจริญศรัทธา กาลอุภรรย์
 จำเรณูร่ายพระชนมกุศลินี
 แผ่ใบบุญปกไปทั่วไพร่ฟ้า
 ทั้งองค์มิดเกล้ามราชกุมารี
 พระดำริตั้งตะวันขึ้นเอาไฟ

ศิลป์วิทยาพระมิ่งมี
 พระคือขวัญกำลังใจไทยประจักษ์
 ทรงพระคุณบารมีเลิศล้ำค่า
 ทั้งดาราเอกทวารเกล้าชาวไทย
 พระเมตตาพรานอันยิ่งใหญ่
 โลกสถิตไถ้ระอ่างลอยด้วยปัญญา

(ได้อ่าน ท่องเข้าใจ สัมผัสทุก ประพันธ์)

ภาพพระราชกรณียกิจ
สมเด็จพระเทพรัตนราชสุดาฯ สยามบรมราชกุมารี
ในจังหวัดสุโขทัย



เสด็จนำนักเรียนนายร้อย จปร. รุ่นที่ ๓๖ ทักษนศึกษาอุทยานประวัติศาสตร์สุโขทัย และพิพิธภัณฑ์แห่งชาติรามคำแหง เมื่อวันที่ ๒๘ พฤศจิกายน ๒๕๓๐



เสด็จพระราชดำเนิน

ทรงเปิดอุทยานประวัติศาสตร์ศรีสัชนาลัย

เมื่อวันที่ ๑๗ พฤษภาคม ๒๕๓๓





เสด็จพระราชดำเนินทรงเปิดนิทรรศการและการแสดงวัฒนธรรม

วิทยาลัยนาฏศิลป์สุโขทัย
วันที่ ๑๘ กุมภาพันธ์ ๒๕๓๔



เสด็จพระราชดำเนินทรงเปิดเตาทุเรียง

หมายเลข ๖๑
วันที่ ๕ พฤศจิกายน ๒๕๓๐



เสด็จพระราชดำเนินโครงการอาหารกลางวัน

โรงเรียนวัดปากน้ำ
วันที่ ๒๐ กุมภาพันธ์ ๒๕๓๔



เสด็จพระราชดำเนิน ทรงเปิดอุทยาน
ประวัติศาสตร์ศรีสขณาถวัลย์วันที่ ๑๗ พฤษภาคม
๒๕๓๓



เสด็จพระราชดำเนินทรงสักการะพระ
บรมราชานุสาวรีย์ พ่อขุนรามคำแหงมหาราช
วันที่ ๑๘ กุมภาพันธ์ ๒๕๓๔



เสด็จพระราชดำเนินทรงเปิดนิทรรศการ
และการแสดงวัฒนธรรม วิทยาลัยนาฏศิลป์
สุโขทัย วันที่ ๑๘ กุมภาพันธ์ ๒๕๓๔



เสด็จพระราชดำเนินทอดพระเนตรแหล่ง
ต้นน้ำสุโขทัย ที่โขกพระร่วงลงพระชรรค์
วันที่ ๑๙ กุมภาพันธ์ ๒๕๓๔



เสด็จพระราชดำเนินทอดพระเนตร
แหล่งต้นน้ำสุโขทัย ที่โขกพระร่วงลงพระ-
ชรรค์ วันที่ ๑๙ กุมภาพันธ์ ๒๕๓๔



เสด็จพระราชดำเนินโครงการอาหาร
กลางวัน โรงเรียนวัดปากน้ำ วันที่ ๒๐
กุมภาพันธ์ ๒๕๓๔



เสด็จพระราชดำเนินโครงการอาหารกลางวัน
โรงเรียนวัดปากน้ำ
วันที่ ๒๐ กุมภาพันธ์ ๒๕๓๔



เสด็จพระราชดำเนิน
ทรงเปิดอุทยานประวัติศาสตร์ศรีสัชชนาลัย
เมื่อวันที่ ๑๗ พฤษภาคม ๒๕๓๓



เสด็จพระราชดำเนิน
ทรงเปิดอุทยานประวัติศาสตร์ศรีสัชชนาลัย
เมื่อวันที่ ๑๗ พฤษภาคม ๒๕๓๓



เสด็จพระราชดำเนิน
ทรงเปิดเตาทุเรียง หมายเลข ๖๑
วันที่ ๕ พฤศจิกายน ๒๕๓๐



เสด็จนำนักเรียนนายร้อย จปร.รุ่นที่ ๓๖
ทัศนศึกษาอุทยานประวัติศาสตร์สุโขทัย และ
พิพิธภัณฑ์แห่งชาติรามคำแหง
เมื่อวันที่ ๒๘ พฤศจิกายน ๒๕๓๐



เสด็จนำนักเรียนนายร้อย จปร.รุ่นที่ ๓๖
ทัศนศึกษาอุทยานประวัติศาสตร์สุโขทัย และ
พิพิธภัณฑ์แห่งชาติรามคำแหง
เมื่อวันที่ ๒๘ พฤศจิกายน ๒๕๓๐

สุโขทัย

กำเนิดอักษรไทย



งานใหญ่ลอยกระทง



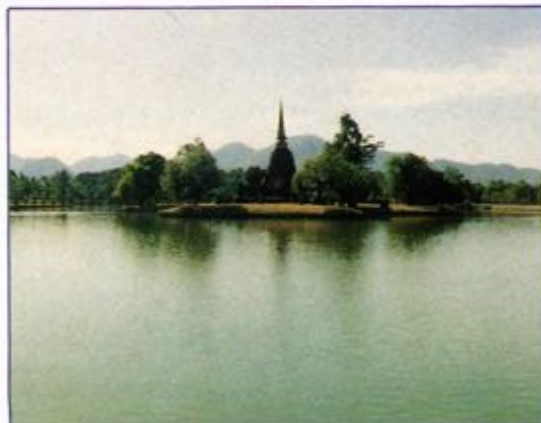
ม้านคงพุทธศาสนา



พระแม่ย่ามิ่งเมือง



อดีตรุ่งเรือง



คือเมืองสุโขทัย



ประวัติสุโขทัย

กรุงสุโขทัยตั้งขึ้นราว พ.ศ. ๑๘๐๐ โดยพ่อขุนศรีอินทราทิตย์ ปฐมกษัตริย์แห่งราชวงศ์พระร่วง มีความเจริญรุ่งเรืองสูงสุดในรัชสมัยพ่อขุนรามคำแหงมหาราช และเป็นจุดเริ่มต้นของศิลปวัฒนธรรม ภาษา และอักษรไทย รวมตลอดถึงอารยธรรมของไทยที่สืบเนื่องมาจนถึงปัจจุบัน

จังหวัดสุโขทัย มีพื้นที่ ๖,๕๙๖,๐๙๒ ตารางกิโลเมตร มีอาณาเขตทิศเหนือจดจังหวัดแพร่ และจังหวัดอุตรดิตถ์ ทิศใต้จดจังหวัดกำแพงเพชรและจังหวัดพิษณุโลก ทิศตะวันออกจดจังหวัดพิษณุโลก และจังหวัดอุตรดิตถ์ และทิศตะวันตกจดจังหวัดตากและจังหวัดลำปาง

สภาพภูมิอากาศ ในฤดูร้อนอุณหภูมิสูงสุดประมาณ ๔๐ องศาเซลเซียส อากาศร้อนอบอ้าว ในฤดูหนาวอากาศจะหนาวเย็นมาก

สภาพภูมิประเทศ พื้นที่บริเวณตอนเหนือเป็นภูเขาสูงชันและเป็นที่ยราบสูง ซึ่งเทือกเขาเหล่านั้นโดยเฉลี่ยแล้วจะอยู่สูงกว่าระดับน้ำทะเลมากกว่า ๖๐๐ ฟุต และตอนกลางจะมีลักษณะเป็นที่ยราบมีแม่น้ำยมไหลผ่าน ส่วนทางตอนใต้จะมีแนวเทือกเขาหลวง เขาโป่งสะเตา และเขาประจักษ์ เป็นต้น

การปกครอง แบ่งเขตการปกครองออกเป็น ๙ อำเภอ ๘๓ ตำบล ๗๐๐ หมู่บ้าน

ประชากร สำรวจเมื่อ ๓๑ ธันวาคม ๒๕๓๕ มีทั้งสิ้น ๖๐๘,๓๖๐ คน ชาย ๒๙๙,๗๕๙ คน หญิง ๓๐๘,๖๐๑ คน อัตราเพิ่มของประชากรร้อยละ ๐.๖๘ ต่อปี ส่วนใหญ่สืบเชื้อสายมาจากชาวไทยดั้งเดิมที่อยู่ในแคว้นสุพรรณภูมิ มีชนกลุ่มน้อยเป็นชาวไทยภูเขาเพียงเล็กน้อย ได้แก่ กะเหรี่ยง แม้ว เย้า และลีซอ

อาชีพของประชากร ยังคงพึ่งผลผลิตทางภาคเกษตรกรรมเป็นส่วนใหญ่ โดยเฉพาะอย่างยิ่งในด้านกสิกรรมได้แก่ การทำนา ทำไร่ การปศุสัตว์ และการประมง

การคมนาคม ที่สะดวกที่สุด คือการเดินทางโดยรถยนต์ ระยะทางจากกรุงเทพถึงสุโขทัยประมาณ ๔๔๐ กิโลเมตร มีทั้งรถโดยสารธรรมดาและปรับอากาศ วันละหลายเที่ยว

สถานที่ที่สำคัญทางประวัติศาสตร์ของจังหวัดสุโขทัยและจัดเป็นสถานที่ท่องเที่ยว ได้แก่ อุทยานประวัติศาสตร์สุโขทัย อุทยานประวัติศาสตร์ศรีสัชนาลัย (ทั้งสองแห่งเป็นมรดกโลก) อุทยานแห่งชาติรามคำแหง (เขาหลวง) และอุทยานแห่งชาติศรีสัชนาลัย (ป่าคา)

นอกจากนี้ยังมีสถานที่ท่องเที่ยวภายในตัวเมืองได้แก่ ศาลพระแม่ย่า

สินค้าพื้นเมืองและของที่ระลึกจังหวัดสุโขทัย ได้แก่ ผ้าขึ้นดินจก ผ้าทอพื้นเมือง เครื่องสังคโลก ถั่วทอด ทองม้วน และขนมเกลียว

ขนบธรรมเนียมประเพณีที่สำคัญ ได้แก่

- ประเพณีลอยกระทงเผาเทียนเล่นไฟ

- ประเพณีสงกรานต์น้ำโยยทาน ในวันสงกรานต์
- ประเพณีบวชช้าง วันที่ ๗ เมษายน ที่บ้านหาดเสี้ยว
- งานกำฟ้า ของชาวไทยพวน เดือน ๓ ขึ้น ๓ ค่ำ ๑๐ ค่ำ และ ๑๔ ค่ำ
- งานสงกรานต์คนแก่ วันที่ ๒๒ เมษายน ของทุกปี

จังหวัดสุโขทัย จัดได้ว่าเป็นจังหวัดที่มีขนบธรรมเนียมประเพณีอันเก่าแก่ มีโบราณสถานที่ล้ำค่าทางประวัติศาสตร์ และมีผ้าขึ้นดินจกที่เป็นผ้าพื้นเมืองอันเป็นเอกลักษณ์ของอำเภอสรีลักษ์นาลย์

เมืองวังไม้ขอน

(อำเภอสวรรคโลก)

ตามหลักฐานเก่าที่สุดที่นักประวัติศาสตร์ค้นพบ ปรากฏว่าชื่อเมืองสวรรคโลกนี้แรกปรากฏขึ้นในพงศาวดารกรุงศรีอยุธยาตอนแผ่นดินสมเด็จพระมหาจักรพรรดิ ซึ่งครองราชสมบัติระหว่าง พ.ศ. ๒๐๙๑-๒๑๑๑ เมื่อพิเคราะห์ดูตามนี้ก็ยังคงเห็นได้ว่า ชื่อสวรรคโลกนี้ยังไม่มีหลักฐานที่เก่าแก่ แต่ที่จริงแล้วน่าจะเรียกชื่อเมืองศรีลักษ์นาลย์ว่า “เมืองสวรรคโลก” มาตั้งแต่ในสมัยสมเด็จพระบรมไตรโลกนาถ (พ.ศ.๑๙๙๑-๒๐๓๑)แล้ว และพระยาเชลียงเอาใจออกห่างไปเข้ากับมหาราชเมืองเชียงใหม่ เมื่อ พ.ศ. ๒๐๐๔ นั้น สมเด็จพระบรมไตรโลกนาถได้ทรงตีเอาคืนมาได้ แล้วทรงตั้งเมืองพิษณุโลกให้เป็นราชธานีทางฝ่ายเหนือ เห็นจะทรงเปลี่ยนชื่อเมืองเซเลียงและศรีลักษ์นาลย์ว่า เมืองสวรรคโลกในครั้งนั้นเอง เพื่อให้เข้าคู่กับเมืองพิษณุโลก เพราะในขณะนั้นชื่อที่เกี่ยวข้องกับคำว่าโลกเป็นที่นิยมมาก เช่น บรมไตรโลกนาถ ตีโลกราช พิษณุโลก แปลเอาความว่า บรมไตรโลกนาถนั้นพระองค์เป็นที่พึ่งของโลกทั้งสาม รวมทั้งโลกแห่งสวรรค์ หรือสวรรคโลกด้วย (พิทยา ดำเด่นงาม, ๓๗-๓๘ สิงหาคม ๒๕๒๖)

ในสมัยเมื่อกรุงศรีอยุธยาได้หัวเมืองเหนือไว้ทั้งหมด และสมเด็จพระบรมไตรโลกนาถตั้งเมืองพิษณุโลกเป็นราชธานีฝ่ายเหนือนั้น สวรรคโลกก็ยังคงเป็นเมืองสำคัญอยู่ เพราะเป็นแดนปากทางไปเชียงใหม่ ซึ่งยังเป็นอิสระอาจจะยกมารุกรานได้ จึงได้ตั้งให้เมืองสวรรคโลกเป็นหัวเมืองชั้นโท เจ้าเมืองดำรงตำแหน่งพระยาสวรรคโลก ถือศักดินา ๑๐,๐๐๐ ไร่ เช่นเดียวกับเมืองสุโขทัย กำแพงเพชร และเมืองนครราชสีมา ในสมัยกรุงศรีอยุธยา เมืองสวรรคโลกมีมูลเหตุที่จะเป็นเมืองร้างหลายครั้ง กล่าวคือในครั้งแรกสมเด็จพระบรมไตรโลกนาถ พระยาอุธิษฐิระเป็นใจให้กองทัพเมืองเชียงใหม่ยกมาตีหัวเมืองฝ่ายเหนือ ต่อมาเมื่อคราวพระยาหงสาวดีบุเรงนองยกกองทัพมาตีหัวเมืองเหนือเมื่อ พ.ศ.๒๐๐๔ ในแผ่นดินสมเด็จพระมหาจักรพรรดิ พระยาสวรรคโลกก็ยอมอ่อนน้อมต่อพม่า ไม่ยอมช่วยพิษณุโลกและสุโขทัยต่อสู้ข้าศึก และเมื่อแผ่นดินสมเด็จพระมหาธรรมราชา สมเด็จพระนเรศวร ขณะนั้นสมเด็จพระนเรศวรยก

ทัพไปปราบนั้นทูลและราชสังครำ แม่ทัพพม่าที่เมืองเชียงทองในเขตจังหวัดตาก ทรงได้ข่าวกบฏของสองพระยาเข้า จึงรีบยกทัพไปเมืองสวรรคโลก โดยทางเขาคับ ถึงเมืองสวรรคโลกเมื่อวันศุกร์ขึ้น ๕ ค่ำ เดือน ๘ ทรงตั้งทัพหลวงที่ตำบลไม้งาม พระยาทั้งสองก็ไม่ออกมาอ่อนน้อม ครั้นถึงเวลาพลบค่ำก็ตรัสให้ไพร่พลยกเข้าปล้นเมืองทางประตูสามเกิด ๑ ประตู เตาหม้อ ๑ ประตู สะพานจันทร์ ๑ จนถึงเวลาเที่ยงคืนก็ยังไม่เข้าได้ ด้วยกำแพงเมืองสวรรคโลกนั้นมั่นคงนัก จึงมีพระบรมราชโองการตรัสถามโหราจารย์โหรก็ทูลให้เข้าตีทางทิศอุดร เพราะทิศนั้นเป็นอริแก่เมือง สมเด็จพระนเรศวรก็ทรงกระทำตามและเข้าเมืองได้เมื่อวันจันทร์ แรม ๓ ค่ำ เดือน ๘ เวลาเช้า ๒ นาฬิกา ๕ บาท รวมเวลาตีเมืองสวรรคโลก ๑๕ วัน และจับพระยาสวรรคโลกประหารชีวิตเสีย กับโปรดให้กวาดต้อนผู้คนลงไปกรุงศรีอยุธยา เพื่อรวมไพร่พลไว้ต่อสู้พม่าสืบไป จนกระทั่งสมเด็จพระนเรศวรได้ทรงชนช้างชนะพระมหาอุปราชาแล้ว จึงตั้งหัวเมืองฝ่ายเหนือบางเมืองและเมืองสวรรคโลกขึ้นอีก แต่นับจากนั้นมาเมืองสวรรคโลกก็ไม่มีความเข้มแข็งอีกแล้ว เพราะปรากฏในตอนหลังว่าเมื่อพม่ายกทัพมาอีกเมืองสวรรคโลกก็ไม่สู้เพราะไม่มีกำลังพอ

ในระหว่าง พ.ศ.๒๓๑๓-๒๓๒๔ รัชสมัยสมเด็จพระเจ้าตากสินมหาราช เมื่อปราบเจ้าพระฝางเมืองสวางคบุรีได้ชัยชนะแล้ว ขากลับได้เสด็จไปกระทำการสมโภชพระบรมธาตุถึง ๓ วัน ๓ คืน และได้ทรงตั้งเมืองสวรรคโลกขึ้นอีก ต่อมาทัพพม่ายกมารุกราน แต่เจ้าพระยาพิชัยราชารักษาเมืองไว้ได้จนพม่าเลิกทัพกลับไป ครั้ง พ.ศ.๒๓๑๘ เมื่อทัพใหญ่ของอะแซหุุ่นกียกมาตีเมืองพิษณุโลกก็ไม่ปรากฏว่าเมืองสวรรคโลกได้ต่อสู้ ผู้คนพากันแตกหนีหมด เมืองสวรรคโลกจึงคงถูกทิ้งให้ร้างมาแต่ครานั้นเอง

ครั้งสุดท้ายเมืองสวรรคโลกได้ย้ายเมืองมาตั้งที่ตำบลวังไม้ขอน ซึ่งเป็นอำเภอสวรรคโลกในปัจจุบันนี้

อำเภอสวรรคโลกตั้งอยู่บนหน้าเมือง ตำบลเมืองสวรรคโลก อยู่ห่างจากจังหวัดสุโขทัย ๓๘ กิโลเมตร มีพื้นที่ ๕๙๘.๖ ตารางกิโลเมตร แบ่งการปกครองออกเป็น ๑๓ ตำบล ๑๐๔ หมู่บ้าน มีประชากร ๙๑,๘๔๙ คน (สำรวจเมื่อ ๓๑ ธันวาคม ๒๕๓๕) สถานที่สำคัญคือ พิพิธภัณฑสถานสวรรคโลก

ที่มา : ชมรมชาวสวรรคโลก ที่ระลีกงานสังสรรค์ ครั้งที่ ๑
พิมพ์ที่โรงพิมพ์เจริญผล : สิงหาคม ๒๕๒๖

ความเป็นมาของห้องสมุด

ด้วยสมเด็จพระเทพรัตนราชสุดาฯ สยามบรมราชกุมารี ทรงเล็งเห็นความสำคัญของห้องสมุดประชาชน ซึ่งส่งผลต่อการพัฒนาประเทศชาติ ให้มีความเจริญก้าวหน้าได้อย่างมีประสิทธิภาพ นอกจากนี้ห้องสมุดประชาชนยังเป็นแหล่งความรู้ในท้องถิ่นที่สามารถเชื่อมโยงระหว่างวิทยาการภายนอกกับวิทยาการภายในท้องถิ่น อันเป็นแหล่งสำคัญที่จะอนุรักษ์และเผยแพร่วัฒนธรรมพื้นบ้านได้เป็นอย่างดี ดังปรากฏในพระราชปณิธาน ในพระราชานิพนธ์ของพระองค์ท่าน เรื่อง “ห้องสมุดในทัศนะของข้าพเจ้า” ตอนหนึ่งว่า

“ห้องสมุดเป็นสถานที่เก็บเอกสารต่าง ๆ อันเป็นแหล่งความรู้ดังกล่าวแล้ว จึงเรียกได้ว่าเป็นครู เป็นผู้ชี้แนะให้เราแก้ปัญหาวิเคราะห์วิจารณ์ ให้รู้สิ่งที่ควรรู้ อันชอบธรรมด้วยเหตุผลได้

ข้าพเจ้าอยากให้เรามีห้องสมุดที่ดี มีหนังสือครบทุกประเภทสำหรับประชาชน หนังสือประเภทที่ข้าพเจ้าคิดว่าสำคัญที่สุดอย่างหนึ่ง คือ หนังสือสำหรับเด็ก วัยเด็กเป็นวัยเรียนที่เด็กส่วนใหญ่สนใจที่จะทราบเรื่องราวต่าง ๆ แปลก ๆ ใหม่ ๆ อยู่แล้ว ถ้าเรามีหนังสือที่มีคุณค่าทั้งเนื้อหาและรูปภาพให้เขาอ่าน ให้ความรู้ และความบันเทิง เด็ก ๆ จะเติบโตขึ้นเป็นผู้ใหญ่ที่สมบูรณ์ ที่รอบรู้ มีธรรมะประจำใจ มีความรักบ้านเมือง มีความต้องการปรารถนาจะทำแต่ประโยชน์ที่สมควร.....”

เพื่อสนองพระราชปณิธานและร่วมเฉลิมพระเกียรติ ในวโรกาสที่สมเด็จพระเทพรัตนราชสุดาฯ สยามบรมราชกุมารี ทรงมีพระชนมายุ ๓๖ พรรษา ในปีพุทธศักราช ๒๕๓๔ จังหวัดสุโขทัย ร่วมกับกรมการศึกษานอกโรงเรียน จึงได้พิจารณาจัดสร้างห้องสมุดประชาชน “เฉลิมราชกุมารี” อำเภอสวรรคโลก นั้น

สถานที่ก่อสร้าง

จังหวัดสุโขทัย ขอใช้ที่ดินราชพัสดุบริเวณสำนักงานป่าไม้ อำเภอสวรรคโลก แปลงหมายเลขทะเบียนที่ สท ๑๕๐ จำนวน เนื้อที่ ๒ ไร่ ๗๐ ตารางวา เป็นสถานที่ก่อสร้างห้องสมุดประชาชน “เฉลิมราชกุมารี” อำเภอสวรรคโลก จังหวัดสุโขทัย โดยทำพิธีวางศิลาฤกษ์ เมื่อวันที่ ๒๕ กันยายน ๒๕๓๔ ระหว่างเวลา ๐๙.๐๐-๑๑.๔๐ น. ทำสัญญาก่อสร้างเมื่อวันที่ ๒๐ กันยายน ๒๕๓๔ เริ่มก่อสร้างเมื่อวันที่ ๕ พฤศจิกายน ๒๕๓๔ แล้วเสร็จเมื่อวันที่ ๑๒ พฤษภาคม ๒๕๓๕ จัดสร้างโดยห้างหุ้นส่วนจำกัด ที เอส บี เอ็นจิเนียริง โดย นายมนเทียร ชิดชิน ผู้ได้รับมอบอำนาจ ในราคาค่าก่อสร้าง ๒,๑๗๐,๐๐๐ บาท (สองล้านหนึ่งแสนเจ็ดหมื่นบาทถ้วน)

งบประมาณค่าก่อสร้าง

- องค์กรบริหารส่วนจังหวัด ๑,๑๗๐,๐๐๐ บาท
- กรมการศึกษานอกโรงเรียน ๑,๐๐๐,๐๐๐ บาท

ห้องสมุดประชาชน
"เฉลิมราชกุมารี"
อำเภอสวรรคโลก จังหวัดสุโขทัย

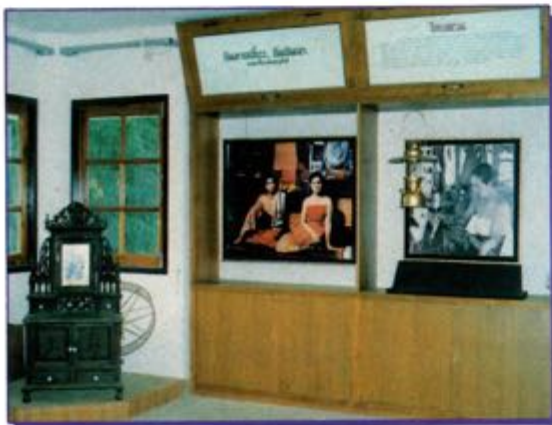




สุวรรณโลก-สุโขทัย



เด็กและครอบครัว



หนังสือทั่วไป





ภูมิปัญญาท้องถิ่น



โสตทัศนศึกษา



เฉลิมพระเกียรติ




ประชุมเตรียมการ



ปลูกหญ้า





กว่าจะเป็นห้องสมุดประชาชน
"เฉลิมราชกุมารี"



พิธีวางศิลาฤกษ์
วันที่ ๒๕ กันยายน ๒๕๓๔



ประชุมเตรียมการ



การก่อสร้าง



ปรับปรุงพื้นที่ให้สวยงาม



ปลูกหญ้า ๑๒ สิงหาคม ๒๕๓๖

เราทำได้



ปลูกหญ้า

สวนหิน



ภาคผนวก



ประกาศจังหวัดสุโขทัย
เรื่อง การจัดตั้งห้องสมุดประชาชน “เฉลิมราชกุมารี”

ตามที่จังหวัดสุโขทัย ได้รับความเห็นชอบจากกรมการศึกษานอกโรงเรียนให้จัดสร้างห้องสมุดประชาชน “เฉลิมราชกุมารี” ที่อำเภอสวรรคโลก ประจำปีงบประมาณ ๒๕๓๔ นั้น อาศัยระเบียบกรมการศึกษานอกโรงเรียน ว่าด้วยห้องสมุดประชาชน พ.ศ.๒๕๒๙ หมวด ๒ ข้อ ๖ และข้อ ๘ จังหวัดสุโขทัยจึงประกาศจัดตั้งห้องสมุดประชาชน “เฉลิมราชกุมารี” โดยใช้ชื่อว่า ห้องสมุดประชาชน “เฉลิมราชกุมารี” อำเภอสวรรคโลก ตั้งที่ถนนหน้าเมือง ตำบลในเมือง อำเภอสวรรคโลก ตั้งแต่วันประกาศนี้เป็นต้นไป

จึงขอประกาศให้ทราบโดยทั่วกัน

ประกาศ ณ วันที่ ๕ เมษายน พ.ศ.๒๕๓๔

(นายวิช มกรพงศ์)

ผู้ว่าราชการจังหวัดสุโขทัย



ที่ สท ๐๐๒๗/๑๖๑๕๔

ศาลากลางจังหวัดสุโขทัย
ถนนนิกรเกษม สท ๖๔๐๐๐

๒๕ สิงหาคม ๒๕๓๖

เรื่อง ขอพระราชทานกราบบังคมทูลสมเด็จพระเทพรัตนราชสุดาฯ สยามบรมราชกุมารี
เสด็จเป็นองค์ประธานในพิธีเปิดห้องสมุดประชาชน "เฉลิมราชกุมารี" อำเภอสวรรคโลก จังหวัดสุโขทัย

เรียน ราชเลขาธุการในพระองค์สมเด็จพระบรมราชินีนาถ

สิ่งที่ส่งมาด้วย แผนผังบริเวณสร้างห้องสมุดประชาชน "เฉลิมราชกุมารี" จำนวน ๑ ชุด

ตามที่กระทรวงศึกษาธิการ ได้รับพระราชทานอนุญาตให้ดำเนินการโครงการจัดตั้งห้องสมุดประชาชน "เฉลิมราชกุมารี" เพื่อเฉลิมพระเกียรติสมเด็จพระเทพรัตนราชสุดาฯ สยามบรมราชกุมารี ในวโรกาสทรงมีพระชนมายุ ๓ รอบ พระนักษัตร นั้น

จังหวัดสุโขทัย เป็นจังหวัดหนึ่งที่ได้ดำเนินการตามโครงการจัดตั้งห้องสมุดประชาชน "เฉลิมราชกุมารี" ที่อำเภอสวรรคโลก จังหวัดสุโขทัย การก่อสร้างอาคารห้องสมุดประชาชน "เฉลิมราชกุมารี" คาดว่าจะแล้วเสร็จสมบูรณ์ภายในเดือน พฤศจิกายน ๒๕๓๖ ศูนย์การศึกษาออกโรงเรียนจังหวัดสุโขทัย มีความพร้อมที่จะดำเนินการเปิดบริการให้ประชาชน นักเรียน นักศึกษา ใช้บริการห้องสมุดประชาชน "เฉลิมราชกุมารี" ได้ทันที

เพื่อความเป็นสิริมงคล และความจงรักภักดีที่พสกนิกรชาวจังหวัดสุโขทัย มีแต่สมเด็จพระเทพรัตนราชสุดาฯ สยามบรมราชกุมารี ผู้ทรงเป็นมิ่งขวัญของชาวไทย จังหวัดสุโขทัยจึงขอพระราชทานกราบบังคมทูล สมเด็จพระเทพรัตนราชสุดาฯ สยามบรมราชกุมารี เสด็จเป็นองค์ประธานในพิธีเปิดห้องสมุดประชาชน "เฉลิมราชกุมารี" ตั้งแต่วันที่ ๒๕ พฤศจิกายน ๒๕๓๖ เป็นต้นไป จะเป็นวัน เวลาใด แล้วแต่จะทรงโปรดฯ

จังหวัดสุโขทัยจึงเรียนมาเพื่อโปรดทราบ และพิจารณานำความขึ้นกราบบังคมทูล ทรงแทบบฝ่าละอองพระบาทด้วย หากมีพระราชดำริเป็นประการใด ขอได้โปรดแจ้งให้จังหวัดสุโขทัยทราบ เพื่อดำเนินการต่อไป จักเป็นพระคุณยิ่ง

ขอแสดงความนับถือ

(นายเกียรติพันธ์ น้อยมณี)

ผู้ว่าราชการจังหวัดสุโขทัย

ศูนย์การศึกษาออกโรงเรียน

โทร. (๐๕๕) ๖๑๒๒๕๓



ที่ รล ๐๐๐๗/๓๖๕๔

สำนักราชเลขาธิการ
สวนจิตรลดา กทม.๑๐๓๐๓

๒๔ พฤศจิกายน ๒๕๓๖

เรื่อง เสด็จฯ ทรงเป็นประธานเปิดห้องสมุดประชาชน "เฉลิมราชกุมารี"
อำเภอสุวรรณภูมิเรียน ผู้ว่าราชการจังหวัดสุโขทัย
อ้างถึง หนังสือที่ สท๐๐๒๗/๑๖๑๕๔ ลงวันที่ ๒๕ สิงหาคม ๒๕๓๖

ตามที่มีหนังสือขอให้นำความกราบบังคมทูล ขอพระราชทานอัญเชิญสมเด็จพระเทพรัตนราช-
สุดาฯ สยามบรมราชกุมารี เสด็จพระราชดำเนินทรงเป็นประธานเปิดห้องสมุดประชาชน "เฉลิมราชกุมารี"
อำเภอสุวรรณภูมิ จังหวัดสุโขทัย ตั้งแต่วันที่ ๒๕ พฤศจิกายน ๒๕๓๖ เป็นต้นไป ส่วนจะเป็นวันและ
เวลาใดสุดแต่จะทรงพระกรุณาโปรดเกล้าฯ ความแจ้งอยู่แล้ว นั้น

ได้นำความกราบบังคมทูลทราบฝ่าละอองพระบาทแล้ว ทรงรับเชิญเสด็จฯ ในวันที่ ๒๔
กุมภาพันธ์ ๒๕๓๗ ส่วนเวลาขอได้โปรดติดต่อกับเจ้าหน้าที่กองพระราชพิธีสำนักพระราชวัง และเจ้าหน้าที่
กรมราชองครักษ์ เพื่อร่วมกันพิจารณาจัดทำกำหนดการต่อไปด้วย

ขอแสดงความนับถือ

(ท่านผู้หญิงมนัสสินิตย์ วณิกกุล)

ราชเลขานุการในพระองค์สมเด็จพระบรมราชินีนาถ ฝ่ายบริหารงานทั่วไป

กองงานในพระองค์สมเด็จพระเทพรัตนราชสุดาฯ สยามบรมราชกุมารี
โทร. ๒๔๑๑๑๑๑, ๒๔๑๑๒๐๒ ต่อ ๓๖

โครงการจัดตั้งห้องสมุดประชาชน “เฉลิมราชกุมารี” อำเภอสวรรคโลก จังหวัดสุโขทัย

หลักการและเหตุผล

ด้วยสมเด็จพระเทพรัตนราชสุดาฯ สยามบรมราชกุมารี ทรงเล็งเห็นความสำคัญของห้องสมุดประชาชนในอันที่จะสนองตอบความต้องการด้านการอ่าน การศึกษาค้นคว้าของประชาชนซึ่งส่งผลต่อการพัฒนาประเทศชาติให้มีความเจริญก้าวหน้าได้อย่างมีประสิทธิภาพ โดยเหตุที่ห้องสมุดประชาชนส่วนใหญ่ตั้งอยู่ในที่ชุมชนจะสามารถบริการแก่ประชาชนได้อย่างกว้างขวางและทั่วถึง นอกจากนี้ห้องสมุดประชาชนยังเป็นแหล่งความรู้ในท้องถิ่นที่สามารถเชื่อมโยงระหว่างวิทยากรภายนอกกับภายในท้องถิ่น เป็นแหล่งที่สำคัญที่จะอนุรักษ์เผยแพร่วัฒนธรรมพื้นบ้านได้เป็นอย่างดี ดังที่สมเด็จพระเทพรัตนราชสุดาฯ สยามบรมราชกุมารี ได้ทรงกล่าวในพระราชนิพนธ์ เรื่อง “ห้องสมุดในทัศนะของข้าพเจ้า” ไว้ว่า “ห้องสมุดเป็นสถานที่เก็บเอกสารต่าง ๆ อันเป็นแหล่งความรู้ จึงเรียกได้ว่าเป็นครู เป็นผู้ชี้แนะให้เรามีปัญหาวิเคราะห์ วิจัยจนให้รู้สิ่งที่ควรรู้ อันชอบด้วยเหตุผล ข้าพเจ้าอยากให้เราห้องสมุดที่ดี มีหนังสือครบทุกประเภท ที่ข้าพเจ้าคิดว่าสำคัญที่สุดอย่างหนึ่ง คือ หนังสือสำหรับเด็ก วัยเด็ก ๆ จะเติบโตขึ้นเป็นผู้ใหญ่ที่สมบูรณ์ที่รอบรู้ มีธรรมะประจำใจ มีความรักบ้านเมือง มีความต้องการปรารถนา จะทำแต่ประโยชน์ที่สมควร” เพื่อสนองพระราชปณิธานและร่วมเฉลิมพระเกียรติในวโรกาสพระชนมพรรษา ครบ ๓ รอบ ในปี ๒๕๓๔ จังหวัดสุโขทัยจึงได้พิจารณาเห็นสมควรร่วมกันจัดสร้างห้องสมุดประชาชน “เฉลิมราชกุมารี” ขึ้น

วัตถุประสงค์

โครงการจัดตั้งห้องสมุดประชาชน “เฉลิมราชกุมารี” มุ่งที่จะกระจายโอกาสทางการศึกษาไปสู่ประชาชนในชนบท ด้วยการจัดตั้งและพัฒนาห้องสมุดประชาชนอำเภอให้เป็นแหล่งความรู้สำหรับประชาชนทุกเพศ ทุกวัย และเป็นศูนย์กลางสนับสนุนการผลิตและเผยแพร่เอกสารสิ่งพิมพ์ไปสู่ที่อ่านหนังสือในระดับหมู่บ้าน ทั้งนี้โดยกำหนดวัตถุประสงค์เฉพาะในการดำเนินงานไว้ดังต่อไปนี้

๑. เพื่อเฉลิมพระเกียรติสมเด็จพระเทพรัตนราชสุดาฯ สยามบรมราชกุมารี ในวโรกาสมีพระชนมายุครบ ๓ รอบ ในปี ๒๕๓๔
๒. พัฒนารูปแบบของห้องสมุดประชาชนอำเภอ เพื่อสนองตามแนวพระราชดำริเพื่อเป็นตัวอย่างของห้องสมุดในอนาคตที่จะเป็นแหล่งความรู้และศูนย์กลางสนับสนุนเครือข่ายการเรียนรู้ในระดับหมู่บ้าน
๓. พัฒนาห้องสมุดประชาชนอำเภอที่จัดตั้งอยู่เดิมแล้วให้มีคุณภาพ และความพร้อมที่จะให้บริการตามบทบาทและภารกิจของห้องสมุดในอนาคต
๔. เป็นแหล่งรวบรวมและเผยแพร่หนังสือพระราชนิพนธ์ของสมเด็จพระเทพรัตนราชสุดาฯ สยามบรมราชกุมารี ทุกเล่มอย่างครบถ้วนสมบูรณ์

เป้าหมาย

จังหวัดสุโขทัยจัดสร้างห้องสมุดประชาชน “เฉลิมราชกุมารี” ประจำอำเภอสวรรคโลก จำนวน

๑ แห่ง

ระยะเวลา

ตั้งแต่เดือนตุลาคม ๒๕๓๓ - เดือนกันยายน ๒๕๓๔

ขั้นตอนการดำเนินงาน

๑. จัดตั้งคณะกรรมการฝ่ายต่าง ๆ โดยประสานงานกับอำเภอสวรรคโลก
๒. จัดประชุมพิจารณาแนะแนวทางการดำเนินงาน
๓. จัดหาทุนสมทบในการก่อสร้าง สมทบกับงบประมาณของกรมการศึกษานอกโรงเรียน
๔. จัดเตรียมสถานที่
๕. วางศิลาฤกษ์
๖. ดำเนินการก่อสร้าง

งบประมาณ

งบประมาณดำเนินการจำนวน ๒,๕๐๐,๐๐๐ บาท (สองล้านห้าแสนบาทถ้วน) จาก

๑. เงินงบประมาณจากกรมการศึกษานอกโรงเรียนจัดสรรให้จำนวน ๑,๒๕๐,๐๐๐ บาท
๒. เงินสนับสนุนจากองค์การบริหารส่วนจังหวัดสุโขทัย จำนวน ๑,๒๕๐,๐๐๐ บาท
๓. เงินบริจาคตามความศรัทธาของประชาชน

ผู้รับผิดชอบ

๑. จังหวัดสุโขทัย
๒. อำเภอสวรรคโลก
๓. สำนักงานศึกษาธิการจังหวัดสุโขทัย
๔. ศูนย์การศึกษานอกโรงเรียนจังหวัดสุโขทัย

ผลที่คาดว่าจะได้รับ

๑. จังหวัดสุโขทัยจัดสร้างห้องสมุดประชาชน “เฉลิมราชกุมารี” จำนวน ๑ แห่ง ที่อำเภอสวรรคโลก จังหวัดสุโขทัย
๒. อำเภอสวรรคโลกมีห้องสมุดประชาชนสำหรับบริการข่าวสารข้อมูลเด็ก เยาวชน และนันทนาการ
๓. ห้องสมุดประชาชน “เฉลิมราชกุมารี” เป็นแหล่งอนุรักษ์ และเผยแพร่ศิลปวัฒนธรรมประเพณีพื้นบ้าน
๔. ห้องสมุดประชาชน “เฉลิมราชกุมารี” เป็นห้องสมุดตัวอย่างการพัฒนาห้องสมุดประชาชนอย่างมีคุณภาพ

๕. ประชาชน-หน่วยงานภาครัฐและเอกชนเห็นความสำคัญของการอ่าน และจัดสร้างตลอดจน
การใช้ประโยชน์ห้องสมุดประชาชน “เฉลิมราชกุมารี”

ผู้เสนอโครงการ



(นายวิทักดี แสงสวัสดิกุล)

ผู้อำนวยการศูนย์การศึกษานอกโรงเรียนจังหวัดสุโขทัย)

ผู้เห็นชอบโครงการ



(นายจักรพันธ์ จันทรคณา)

ผู้ช่วยศึกษาธิการจังหวัดสุโขทัย รักษาราชการแทน
ศึกษาธิการจังหวัดสุโขทัย

 ผู้อนุมัติ

(นายธวัช มกรพงศ์)

ผู้ว่าราชการจังหวัดสุโขทัย

คณะกรรมการพัฒนาห้องสมุดประชาชน
"เฉลิมราชกุมารี" อำเภอสวรรคโลก

- | | |
|------------------|---------------|
| ๑. นายมานิตย์ | ดิณะคัด |
| ๒. นายรุ่งเรือง | กลิฤกษ์ |
| ๓. นายฉัตรชัย | ชละเอม |
| ๔. นายแฉล้ม | ธนาทิพยกุล |
| ๕. นายณรงค์ | โตนชัยภูมิ |
| ๖. นายพิสิฐ | อิสระไพจิตร |
| ๗. นายสุเชาว์ | รักษวงษ์ |
| ๘. นายสุวัฒน์ | ธรรมสุนทร |
| ๙. จสอ.วิระวัฒน์ | เขี้ยวสวัสดิ์ |
| ๑๐. นายพิทักษ์ | สว่างยิ่ง |
| ๑๑. นายสมชาย | ปานทับ |
| ๑๒. นายพยง | จันทร์วิสัย |
| ๑๓. นายธีรศักดิ์ | มवलศรี |
| ๑๔. น.ส.คณิงนิจ | อันเกษ |
| ๑๕. น.ส.รัตนา | ปานะดิษฐ์ |

รายนามผู้มีอุปการคุณ
ก่อสร้างห้องสมุดประชาชน "เฉลิมราชกุมารี"
อำเภอสวรรคโลก จังหวัดสุโขทัย

๑. งบประมาณจังหวัดปี ๒๕๓๖ สร้างเชื่อมกันตลิ่งด้านหลัง	จำนวน	๑,๗๙๗,๐๐๐	บาท
๒. งบประมาณจังหวัดโดยคำเสนอของ			
๒.๑ สส.ร.ต.ประพาส ลิมปะพันธุ์ ตกแต่งบริเวณ	จำนวน	๑๐๐,๐๐๐	บาท
๒.๒ สส.ประศาสตร์ ทองปากน้ำ ตกแต่งบริเวณ	จำนวน	๑๐๐,๐๐๐	บาท
๓. ผ้าป่าสามัคคีอำเภอสวรรคโลก	จำนวน	๖๔,๑๖๑.๘๐	บาท
๔. นายอำนาจ สายทอง บริจาคป้ายหินอ่อน	จำนวน	๕๕,๐๐๐	บาท
๕. เทศบาลเมืองสวรรคโลก	จำนวน	๕๐,๐๐๐	บาท
๖. ห้างหุ้นส่วนจำกัด พรอำนวยการค้าฝ้าย	จำนวน	๕๐,๐๐๐	บาท
๗. นายสมชาติ ลิมปะพันธุ์ สร้างถนนภายใน	จำนวน	๓๙,๐๐๐	บาท
๘. นายมาโนช หงษ์พร้อมญาติ มุมประมง	จำนวน	๓๕,๐๐๐	บาท
๙. นายพร้อมจิตร ภูมิวัฒน์	จำนวน	๓๒,๐๐๐	บาท
๑๐. นายปัญญา ปิยจรรยา	จำนวน	๓๑,๗๕๐	บาท
๑๑. นายประพติ ลิมปะพันธุ์	จำนวน	๒๒,๐๐๐	บาท
๑๒. นายเกตุ แสงสินธุ์ บริจาคต้นไม้	จำนวน	๒๐,๐๐๐	บาท
๑๓. คณะสงฆ์จังหวัดสุโขทัย	จำนวน	๑๙,๔๕๐	บาท
๑๔. นายกเหล่ากาชาดจังหวัดสุโขทัย	จำนวน	๑๕,๐๐๐	บาท
๑๕. นายอำเภอศรีสำโรง	จำนวน	๑๕,๐๐๐	บาท
๑๖. นายอภิวัตร - นางศรีวิไล โคภินธุ์พิพัฒน์ บริจาคตู้	จำนวน	๑๕,๐๐๐	บาท
๑๗. นายสุวดี ลิมปะพันธุ์ บริจาคทีวี 14" และวิดีโอ	จำนวน	๑๔,๕๐๐	บาท
๑๘. นายสมเดช พ่วงแผน บริจาคเครื่องสังคโลก	จำนวน	๑๒,๘๗๐	บาท
๑๙. นายประพทธิ - นางเฉลิมพร เขียรสิทธิพร บริจาค ส่วนหนึ่งของเครื่องปรับอากาศ	จำนวน	๑๒,๐๐๐	บาท
๒๐. นายวัฒนา เรื่องปัญญาวัฒนา บริจาคทีวี 14" 2 เครื่อง	จำนวน	๑๑,๐๐๐	บาท
๒๑. นายประยูร - นางประดับ ห่อประทุม	จำนวน	๑๐,๐๐๐	บาท
๒๒. ว่าที่ ร.ต.มนู - นางแสงจันทร์ เหมะ	จำนวน	๑๐,๐๐๐	บาท
๒๓. น.ส.อังคนา มหธนาคน	จำนวน	๑๐,๐๐๐	บาท
๒๔. นางต่อม ประเสริฐ	จำนวน	๑๐,๐๐๐	บาท
๒๕. นางยี พวงนาค	จำนวน	๑๐,๐๐๐	บาท
๒๖. นางเสมอจิตร เอมะสุวรรณ	จำนวน	๑๐,๐๐๐	บาท
๒๗. นางทองปอนด์ ปริยะสุนทร	จำนวน	๑๐,๐๐๐	บาท
๒๘. นายถาวร ชูประยูร	จำนวน	๑๐,๐๐๐	บาท

๒๙. นางจุน วงศ์วิเชียร	จำนวน	๑๐,๐๐๐	บาท
๓๐. นางจันทร์ตรา ตันสุวรรณ	จำนวน	๑๐,๐๐๐	บาท
๓๑. น.ส.อุษา กลิ่นมาลี	จำนวน	๑๐,๐๐๐	บาท
๓๒. น.ส.สุภาณี สุชาติ	จำนวน	๑๐,๐๐๐	บาท
๓๓. น.ส.ศุภวรรณ ทองพลับพานิช	จำนวน	๑๐,๐๐๐	บาท
๓๔. นางละมัย รักษาเกียรติ	จำนวน	๑๐,๐๐๐	บาท
๓๕. นางสมัย ภูมิถาวร	จำนวน	๑๐,๐๐๐	บาท
๓๖. นางศุภสัณฑ์ ภูมิถาวร	จำนวน	๑๐,๐๐๐	บาท
๓๗. นายประสงค์ - นางทองหล่อ ไวยาหารพจน์	จำนวน	๑๐,๐๐๐	บาท
๓๘. นางวิวรรรณ ไหมสุวรรณ	จำนวน	๑๐,๐๐๐	บาท
๓๙. นายสมพงษ์ จรณเลิศ	จำนวน	๑๐,๐๐๐	บาท
๔๐. นางวิไลพร เหล่าไพโรจน์	จำนวน	๑๐,๐๐๐	บาท
๔๑. นายบำเพ็ญ ไทยกล้า	จำนวน	๑๐,๐๐๐	บาท
๔๒. นางละเนียม ไทยกล้า	จำนวน	๑๐,๐๐๐	บาท
๔๓. น.ส.ณรัตน์ ช่างโชติ	จำนวน	๑๐,๐๐๐	บาท
๔๔. นางอุบล สำคัญ	จำนวน	๑๐,๐๐๐	บาท
๔๕. น.ส.ทองปาน ชัยรัตน์	จำนวน	๑๐,๐๐๐	บาท
๔๖. นายอานนท์ ฤกษ์ทรัพย์	จำนวน	๑๐,๐๐๐	บาท
๔๗. นางจุฑาทิพย์ รัตนวิบูลย์สม	จำนวน	๑๐,๐๐๐	บาท
๔๘. นายบรรจบ - นางประทุม จงใจ	จำนวน	๑๐,๐๐๐	บาท
๔๙. นางวัลยา เล็กสมบูรณ์ไชย	จำนวน	๑๐,๐๐๐	บาท
๕๐. นางประภาศรี แสงทอง	จำนวน	๑๐,๐๐๐	บาท
๕๑. นายประพันธ์ บริสุทธิ์	จำนวน	๑๐,๐๐๐	บาท
๕๒. นางอนันต์ วงศ์ใหญ่	จำนวน	๑๐,๐๐๐	บาท
๕๓. นางอำพรวน ทองศรีพงษ์	จำนวน	๑๐,๐๐๐	บาท
๕๔. นายสุวัฒน์ มัชฌิมา	จำนวน	๑๐,๐๐๐	บาท
๕๕. นางสุทธินิ จินดาประชา	จำนวน	๑๐,๐๐๐	บาท
๕๖. ไลออน พรชัย บุญญาทิพย์	จำนวน	๑๐,๐๐๐	บาท
๕๗. ไลออน ประคัลภ์ โฆษิตานนท์	จำนวน	๑๐,๐๐๐	บาท
๕๘. ไลออน เกษม ธาธาวิวัฒน์	จำนวน	๑๐,๐๐๐	บาท
๕๙. ไลออน เอมอร พิทักษ์สุธีพงศ์	จำนวน	๑๐,๐๐๐	บาท
๖๐. ไลออนสุกิต หิรัญธนวัฒน์	จำนวน	๑๐,๐๐๐	บาท
๖๑. สจ.อำนาย คำปลื้ม	จำนวน	๑๐,๐๐๐	บาท
๖๒. บริษัทมิตซูบิชิโซไทย สาขาสุวรรณโลก	จำนวน	๑๐,๐๐๐	บาท
๖๓. นายกำธร ธาธาวิวัฒน์	จำนวน	๑๐,๐๐๐	บาท
๖๔. นายวิวัฒน์ ธาธาวิวัฒน์	จำนวน	๑๐,๐๐๐	บาท
๖๕. นายสมัย - นางอนงค์ อนุรักษ์แดนไทย	จำนวน	๑๐,๐๐๐	บาท

๖๖. นายวิชัย - นางเทา ประภิตทรงรังษี	จำนวน	๑๐,๐๐๐	บาท
๖๗. นายมักเขียง แซ่เฮง	จำนวน	๑๐,๐๐๐	บาท
๖๘. สุขุมภิบาลเมืองเก่า	จำนวน	๑๐,๐๐๐	บาท
๖๙. สุขุมภิบาลบ้านสวน	จำนวน	๑๐,๐๐๐	บาท
๗๐. สุขุมภิบาลกงไกรลาศ	จำนวน	๑๐,๐๐๐	บาท
๗๑. สโมสรโรตารีสุวรรณโลก	จำนวน	๑๐,๐๐๐	บาท
๗๒. สุขุมภิบาลหาดเสี้ยว	จำนวน	๗,๕๐๐	บาท
๗๓. สุขุมภิบาลศรีสัชนาลัย	จำนวน	๗,๕๐๐	บาท
๗๔. นายพัฒนา จินตาน้อม	จำนวน	๖,๐๐๐	บาท
๗๕. นางวันเพ็ญ จันตาวงค์	จำนวน	๖,๐๐๐	บาท
๗๖. นางอุตร สำราญสุข	จำนวน	๖,๐๐๐	บาท
๗๗. นางมลวิภา พิทยานนท์	จำนวน	๖,๐๐๐	บาท
๗๘. นางจิตรา ภูมิวัฒน์	จำนวน	๖,๐๐๐	บาท
๗๙. นางกิมเอ็ง เจริญสุวรรณศรี	จำนวน	๖,๐๐๐	บาท
๘๐. นางประทีน อาทิตยา	จำนวน	๖,๐๐๐	บาท
๘๑. นางชุ่มจ่ม แซ่เจ็ย	จำนวน	๖,๐๐๐	บาท
๘๒. นางลิเค็ง เตียสวัสดิ์	จำนวน	๖,๐๐๐	บาท
๘๓. นางน้ำค้าง อรุณศักดิ์ศรี	จำนวน	๖,๐๐๐	บาท
๘๔. นางม่วย อังตระกุล	จำนวน	๖,๐๐๐	บาท
๘๕. นางประนอม คงสัจวิวัฒน์	จำนวน	๖,๐๐๐	บาท
๘๖. สุขุมภิบาลทุ่งเสลี่ยม	จำนวน	๕,๐๐๐	บาท
๘๗. อำเภอกงไกรลาศ	จำนวน	๕,๐๐๐	บาท
๘๘. อำเภอบ้านด่านลานหอย	จำนวน	๕,๐๐๐	บาท
๘๙. ร้านกิมบักกี	จำนวน	๑,๕๐๐	บาท
๙๐. ร้านรุ่งโรจน์	จำนวน	๑,๕๐๐	บาท
๙๑. นายสุจินต์ เล็กสมบูรณไชย	จำนวน	๑,๐๐๐	บาท
๙๒. ร้านกุ่มพานิชย์	จำนวน	๑,๐๐๐	บาท
๙๓. หมอชวนเหรียญ วัฒนาวาณิช	จำนวน	๑,๐๐๐	บาท
๙๔. นางอังศนา อรัญเกษมสุข	จำนวน	๕๐๐	บาท
๙๕. ร้านศรีสุวรรณศรีฟาร์มชาติ	จำนวน	๕๐๐	บาท
๙๖. ร้านพืชผล	จำนวน	๕๐๐	บาท
๙๗. ร้านตั้งท่อนจี่	จำนวน	๕๐๐	บาท
๙๘. บริษัท ศิริรัตน์ จำกัด	จำนวน	๕๐๐	บาท
๙๙. นายฮี แซ่ตัน	จำนวน	๔๐๐	บาท
๑๐๐. ร้านถาวรพานิชย์	จำนวน	๒๐๐	บาท
๑๐๑. ร้านนิวจิตราภรณ์	จำนวน	๒๐๐	บาท
๑๐๒. ร้านตั้งเรียมเฮง	จำนวน	๒๐๐	บาท
๑๐๓. ร้านเรืองเวช	จำนวน	๑๐๐	บาท

รายชื่อผู้มีอุปการคุณนี้ รับเสร็จสิ้นทั้งหมดเมื่อวันที่ ๒๑ กุมภาพันธ์ ๒๕๓๗

ที่ปรึกษา

- | | |
|-----------------|------------|
| ๑. นายมานิตย์ | ติณะศักดิ์ |
| ๒. นายรุ่งเรือง | กลิฤกษ์ |

คณะผู้จัดทำ

- | | |
|-------------------|-------------|
| ๑. นายรุ่งเรือง | กลิฤกษ์ |
| ๒. นายฉัตรชัย | ชละเอม |
| ๓. นายณรงค์ศักดิ์ | กัณนิยม |
| ๔. นายณรงค์ | โตนชัยภูมิ |
| ๕. นายพิสิฐ | อิสระไพจิตร |

จัดพิมพ์น้อมเกล้าฯ ถวาย

โดย



ไลออน พรชัย บุญญาทิพย์
นายกสโมสรไลออนส์สุโขทัยราชธานี

และ

คณะกรรมการบริหาร, สมาชิกสโมสรไลออนส์สุโขทัยราชธานี

ปีบริหาร ๒๕๓๖ - ๒๕๓๗

