



ที่ระลึก

พิธีเปิดห้องสมุดประชาชน

" เฉลิมราชกุมารี "

อำเภอพนทวนย์ จังหวัดสุรินทร์

วันพฤหัสบดีที่ 30 มิถุนายน 2537



มาร่วมกันทำให้ชาวโลกอ่านออกเสียงได้
let's join in making a literate world

วิบูลย์ ธรรมสาร

อักษรวิเศษที่สมเด็จพระนเรศวรมหาราชทรง

อักษรวิเศษที่สมเด็จพระนเรศวรมหาราชทรง

เมืองมหาสารคาม	นครราชสีมา
เทศาภิบาลจังหวัดยโสธร	จังหวัดยโสธร
กรมเจ้าเมืองยโสธร	เจ้าเมือง
ทรงเพียบพร้อมด้วยคุณธรรมและคุณวิเศษ	
เกริกไถ่ลือประมุข	ประมุข
ขอประมุขอันธรรมพระมหากษัตริย์	
คุณมโหฬารเทิด	คุณมโหฬาร
ใต้เบื้องบาทสมเด็จพระนเรศวรมหาราช	
เอื้ออำนวยพร	อำนวย
ปวงข้าบาททูลขอและปลื้มปิติยินดี	
เทิดทูนต่อสมเด็จพระนเรศวรมหาราช	พสกนิกร
สรรคหรือบรรณในสมเด็จพระนเรศวรมหาราช	
ราษฎรน้อยมหานรก	มหานรก
ขอถวายพรแด่สมเด็จพระนเรศวรมหาราช	
พรเพด็จประเสด็จหลาย	ประเสด็จ
แผ่นดินใต้ ๖ ประสงค์มีคุณความดี	
สำเร็จคุณความดี	๖ ประสงค์

ด้วยเกล้าด้วยกระหม่อมขอเดชะ
 ข้าพระพุทธเจ้าคณะข้าราชการ พ่อค้าและประชาชนจังหวัดยโสธร
 (ปราชญ์ - ทักษะวรรณ ชูกลิ่น ประพันธ์)



ฉันชอบอ่านหนังสือ



หนังสือเป็นบ่อเกิดแห่งความรู้ต่าง ๆ นักปราชญ์ในสมัยโบราณได้ใช้หนังสือบันทึกความรู้และความคิดเห็นต่าง ๆ ที่เป็นประโยชน์ไว้เป็นสมบัติตกทอดมาถึงสมัยปัจจุบันเป็นอันมาก เช่น กฎเกณฑ์ทางวิทยาศาสตร์และคณิตศาสตร์ เป็นต้น เพราะความรู้ของคนสมัยโบราณนั้นเกิดขึ้นจากความสังเกตเขาเหล่านั้นได้สังเกตความเป็นไปของโลกและจดข้อความต่าง ๆ ในแง่ความคิดเห็นของเขาไว้ คนในสมัยต่อมาได้อ่านข้อความเหล่านั้นและติดตามค้นคว้าเพิ่มเติม ทำให้ความรู้ของมนุษย์กว้างขวางยิ่งขึ้น

นับว่าฉันเป็นผู้โชคดีที่มีโอกาสศึกษาในสมัยที่มีหนังสือซึ่งผู้แต่งได้แต่งไว้เพื่อให้ผู้อื่นได้ค้นคว้าหาความรู้มากมาย

หนังสือนี้ มีมากมาย หลายชนิด
ให้ความรู้ สำเร็จ บันเทิงใจ
มีวิชา หลายอย่าง ต่างจำพวก
วิชาการ สรรมา สารพัน

นำดวงจิต เร่งรีบ ขึ้นสดไส
ฉันจึงได้ ใจสมาน อ่านทุกวัน
ล้วนสะดวก ค้นได้ ให้สุขสันต์
ชั่วชีวิต ฉันอ่านได้ ไม่เบื่อเลย



ห้องสมุดในทัศนะของข้าพเจ้า



ความรู้ของมนุษย์เป็นมรดกตกทอดกันมาตั้งแต่ครั้งโบราณ เมื่อมีการประดิษฐ์คิดค้นตัวอักษรขึ้น ผู้มีความรู้ก็ได้บันทึกความรู้ของตน สิ่งที่ตนค้นคว้า เป็นจารึกหรือเป็นหนังสือ ทำให้บุคคลอื่นในสมัยเดียวกัน หรืออนุชนรุ่นหลังได้มีโอกาสศึกษา ทราบเรื่องนั้น ๆ และได้ใช้ความรู้เก่า ๆ เป็นพื้นฐานที่จะหาประสบการณ์คิดค้นสิ่งใหม่ที่เป็นความก้าวหน้า เป็นความเจริญสืบต่อไป

ห้องสมุดเป็นสถานที่เก็บเอกสารต่าง ๆ อันเป็นแหล่งความรู้ดังกล่าวแล้ว จึงเรียกได้ว่าเป็นครู เป็นผู้ชี้แนะให้เรามีปัญญา วิเคราะห์วิจารณ์ให้รู้สิ่งควรรู้อันชอบธรรมด้วยเหตุผลได้

ข้าพเจ้าอยากให้เรามีห้องสมุดที่ดี มีหนังสือครบทุกประเภทสำหรับประชาชน หนังสือประเภทที่ข้าพเจ้าคิดว่าสำคัญที่สุดอย่างหนึ่ง คือ หนังสือสำหรับเด็ก วัยเด็กเป็นวัยเรียนรู้ เด็ก ๆ ส่วนใหญ่สนใจที่จะทราบเรื่องราวต่าง ๆ แปลก ๆ ใหม่ ๆ อยู่แล้ว ถ้าเรามีหนังสือที่มีคุณค่าทั้งเนื้อหา และรูปภาพ ให้เขาอ่าน ให้ความรู้และความบันเทิง เด็ก ๆ จะได้เติบโตขึ้นเป็นผู้ใหญ่ที่สมบูรณ์ ที่รอบรู้ มีธรรมะประจำใจ มีความรักบ้านเมือง มีความต้องการปรารถนาจะทำแต่ประโยชน์ที่สมควร



"เฉลิมราชกุมารี"



นวโรกาสที่สมเด็จพระเทพรัตนราชสุดาฯ สยามบรมราชกุมารี ทรงเจริญพระชนมายุ 36 พรรษา ในปีพุทธศักราช 2534 ด้วยความสำนึกในพระมหากรุณาธิคุณทรงมีต่องานการศึกษาของชาติ กระทรวงศึกษาธิการ จึงเห็นสมควรเชิญชวนหน่วยงานภาครัฐ และเอกชน ตลอดจนประชาชนทั่วประเทศร่วมกันจัดสร้างห้องสมุดประชาชนอำเภอ เฉลิมพระเกียรติสมเด็จพระเทพรัตนราชสุดาฯ สยามบรมราชกุมารี ห้องสมุดประชาชนที่จะจัดสร้างขึ้นในมงคลวโรกาสนี้ ทรงพระกรุณาโปรดเกล้าฯ พระราชทานนามว่าห้องสมุดประชาชน "เฉลิมราชกุมารี"

ห้องสมุดประชาชน "เฉลิมราชกุมารี" จะเป็นศูนย์การเรียนรู้ที่สมบูรณ์แบบสำหรับชุมชนทั้งในปัจจุบันและอนาคต มีบริการห้องสมุดที่ครบถ้วน ห้องปฏิบัติการทางภาพและโสตทัศนศึกษา มุมหนังสือพระราชนิพนธ์ มุมเด็ก มุมวิทยาศาสตร์ มุมพิพิธภัณฑ์ ศิลปวัฒนธรรม และประวัติศาสตร์ ท้องถิ่น ศูนย์แนะแนวการศึกษาและอาชีพ ศูนย์รับบริจาคหนังสือ และบริการจัดกิจกรรมการศึกษานอกโรงเรียน รวมทั้งเป็นศูนย์กลางสนับสนุนสื่อต่างๆ ให้แก่แหล่งความรู้หมู่บ้านและที่อ่านหนังสือประจำหมู่บ้าน บริเวณรอบๆ ตัวอาคารจัดเป็นสวนหย่อม สนามเด็กเล่น และลานเอนกประสงค์ สำหรับให้ประชาชนได้พักผ่อนอีกด้วย

พระราชประวัติ

สมเด็จพระเทพรัตนราชสุดา

สยามบรมราชกุมารี



สมเด็จพระเทพรัตนราชสุดา เจ้าฟ้ามหาจักรีสิรินธร รัชนีมาคุณากรปิยชาติ สยามบรมราชกุมารี ทรงพระราชสมภพเมื่อวันเสาร์ที่ 2 เมษายน 2498 ณ พระที่นั่งอัมพรสถาน พระราชวังดุสิต เป็นพระราชธิดาพระองค์ที่ 3 ในพระบาทสมเด็จพระเจ้าอยู่หัวภูมิพลอดุลยเดชฯ และสมเด็จพระนางเจ้าสิริกิติ์ พระบรมราชินีนาถ พระนามเดิมว่า สมเด็จพระเจ้าลูกเธอเจ้าฟ้าสิรินธรเทพรัตนสุดา กิติวัฒนาดุลโสภาคย์

ทรงเริ่มการศึกษาในปีการศึกษา 2501 ณ โรงเรียนจิตรลดา ทรงศึกษาในโรงเรียนนี้จนจบชั้นประโยคมัธยมศึกษาตอนปลาย ในปีการศึกษา 2510 ทรงสอบชั้นประโยคประถมศึกษาตอนปลายได้เป็นที่หนึ่งของประเทศ และในปีการศึกษา 2515 ทรงสอบชั้นประโยคมัธยมศึกษาตอนปลาย (แผนกศิลปะ) ได้เป็นที่หนึ่งของประเทศเช่นเดียวกัน

ทรงสอบเข้าศึกษาในคณะอักษรศาสตร์ จุฬาลงกรณ์มหาวิทยาลัย ในปีการศึกษา 2516 ในขณะที่ทรงศึกษาชั้นปีที่ 2,3 และ 4 ทรงได้รับทุนการศึกษาของมหาวิทยาลัยสำหรับนิสิตที่เรียนดีเยี่ยม นอกจากนี้ยังทรงได้รับรางวัลที่หนึ่ง วิชาภาษาฝรั่งเศส เมื่อศึกษาจบชั้นปีที่ 1 อีกด้วย ทรงสำเร็จการศึกษาในปีการศึกษา 2519 ได้รับพระราชทานปริญญาอักษรศาสตร์บัณฑิตเกียรตินิยมอันดับหนึ่งสาขาวิชาประวัติศาสตร์ และทรงได้รับรางวัลเหรียญทองในฐานะที่ทรงสอบได้ที่หนึ่งของแผนก

เมื่อทรงศึกษาจบชั้นปริญญาตรีแล้ว ก็ทรงศึกษาต่อในระดับปริญญาโท ในคณะบัณฑิตวิทยาลัยมหาวิทยาลัยศิลปากร ได้รับพระราชทานปริญญาศิลปศาสตร์มหาบัณฑิตสาขาวิชาจาริกภาษาตะวันออก ในปีการศึกษาเดียวกันทรง

เข้าศึกษาในคณะบัณฑิตวิทยาลัย จุฬาลงกรณ์มหาวิทยาลัย ได้รับพระราชทานปริญญาอักษรศาสตรมหาบัณฑิต สาขาวิชาภาษาตะวันออก หลังจากนั้น ทรงเข้าศึกษาในคณะบัณฑิตวิทยาลัยมหาวิทยาลัยศรีนครินทรวิโรฒประสานมิตร ได้รับพระราชทานปริญญาการศึกษาดุขภูษิตบัณฑิตสาขาพัฒนา ศึกษาในปีการศึกษา 2529

พระองค์ทรงเป็นนักวิชาการ มีพระวิริยะอุตสาหะ แสวงหาความรู้เพิ่มเติมในหลายสาขาหลายวิชาได้ทรงใช้ เพื่อดำเนินการพัฒนาดังกล่าว ตามพระราชประสงค์ในพระ บาทสมเด็จพระเจ้าอยู่หัว พระบรมชนกนาถ และสมเด็จพระ นางเจ้าพระบรมราชินีนาถ พระบรมราชชนนี และเพื่อ ดำเนินการโครงการพัฒนาซึ่งเป็นพระราชดำริส่วนพระองค์ ทรงร่วมในการประชุมทางวิชาการทั้งในระดับประเทศและ นานาชาติ ด้วยเหตุนี้ มหาวิทยาลัยทุกแห่งในประเทศไทย และในต่างประเทศหลายแห่ง ได้ทูลเกล้าฯ ถวาย ปริญญาดุขภูษิตกิตติมศักดิ์ ในสาขาวิชาที่ทรงเกี่ยวข้อง



นอกจากจะทรงศึกษาตามระบบในสถานศึกษาแล้ว สมเด็จพระเทพรัตนราชสุดาฯ ยังได้ทรงใช้วโรกาสต่างๆ ในขณะที่โดยเสด็จพระราชดำเนินพระบาทสมเด็จพระเจ้า อยู่หัวและสมเด็จพระบรมราชินีนาถ ณ สถานที่ต่างๆ ใน ประเทศ และในขณะที่เสด็จพระราชดำเนินเยือนสถานที่ ต่างๆ ด้วยพระองค์เองทั้งในประเทศและต่างประเทศ ได้ทรงสังเกต ทรงใตถาม ทรงศึกษาหาความรู้และเรื่อง รวาทที่เกี่ยวข้องเพิ่มเติมด้วยพระปรีชา สามารถหลักแหลม ยิ่งทรงเจริญวัยก็ยิ่งปฏิบัติพระองค์เยี่ยงนักปราชญ์ผู้แสวง หาความรู้เพิ่มเติมเป็นนิจ ด้วยวิธี 4 ประการตามโบราณ วิธี คือ ส. จิ. ปุ. ลิ. ทรงศึกษาหาความรู้ด้วยพระองค์ เองด้วยการอ่าน การฟัง การคิดใคร่ครวญ ไต่ถาม จด บันทึกลงและเขียนเรื่องราวจะเห็นได้จากพระราชนิพนธ์เกี่ยว



กับการเสด็จเยือนนานาประเทศหลายเรื่องว่า ก่อนเสด็จ พระราชดำเนินประเทศใดจะทรงอ่านหนังสือเกี่ยวกับประเทศ นั้นๆ เสียก่อน ขณะเมื่อเสด็จจะทรงจดบันทึกเรื่องราวที่ ผู้นำเสด็จทอดพระเนตรได้กราบบังคมทูลทรงทราบระหว่าง นั้นคราใดทรงมีเวลาว่างจะทรงอ่านวารสาร หนังสือพิมพ์ และหนังสือที่ทรงซื้อ หรือที่มีผู้ทูลเกล้าฯ ถวาย เมื่อเสด็จ พระราชดำเนินกลับแล้ว จะทรงพระราชนิพนธ์เกี่ยวกับการ เสด็จประพาส พระราชทานความรู้ในเรื่องที่ทรงทราบ ให้ผู้อ่านได้ทราบด้วยต่อไป

เมื่อวันที่ 5 ธันวาคม 2520 พระบาทสมเด็จพระ เจ้าอยู่หัวทรงสถาปนาสมเด็จพระเจ้าลูกเธอเจ้าฟ้าสิรินธร เทพรรัตนสุดาฯ ให้ดำรงพระอิสริยยศและพระอิสริยยศักดิ์ เป็นสมเด็จพระเทพรัตนราชสุดาฯ เจ้าฟ้ามหาดจักรีสสิรินธร รัฐสีมาคุณากรปิยชาติ สยามบรมราชกุมารี

พระองค์มีพระราชภาระหน้าที่หลายประการ ทรง ดำรงตำแหน่งอุปนายิกาสภาภาษาชาติไทย ประธานมูลนิธิ สายใจไทยในพระบรมราชูปถัมภ์ ประธานมูลนิธิพระบรม ราชานุสรณ์พระบาทสมเด็จพระพุทธเลิศหล้านภาลัยใน พระบรมราชูปถัมภ์ ราชเลขานุการส่วนพระองค์ในพระบาท สมเด็จพระเจ้าอยู่หัว ประธานมูลนิธิสมเด็จพระเทพรัตน ราชสุดาฯ ซึ่งมุ่งช่วยเหลือการศึกษาของนักเรียนและนัก ศึกษาที่ขาดแคลนทุนทรัพย์ประธานคณะกรรมการอำนวยการบูรณะปฏิสังขรณ์วัดพระศรีรัตนศาสดารามและพระบรม มหาราชวัง ที่ปรึกษาโครงการสารานุกรมไทยสำหรับเยาวชน โดยพระราชประสงค์ในพระบาทสมเด็จพระเจ้าอยู่หัวทรง รับราชการตำแหน่งศาสตราจารย์ (ผู้อำนวยการกองวิชา ประวัติศาสตร์) ส่วนการศึกษาโรงเรียนนายร้อยพระจุล จอมเกล้า และเป็นพระอาจารย์บรรยายพิเศษของมหา

วิทยาลัยเชียงใหม่ ทางราชการได้ทูลเกล้าฯ ถวายพระยศ
ในราชการทหารเป็นพลตรีแห่งกองทัพบก พลเรือตรีแห่ง
กองทัพเรือ และพลอากาศตรีแห่งกองทัพอากาศ

นอกเหนือไปจากพระราชภาระหน้าที่โดยตำแหน่ง
แล้ว ยังมีพระราชกรณียกิจเกี่ยวกับสิ่งที่ทรงสนพระทัยอีก
หลายประการ เช่น ในด้านการพัฒนาประเทศ ด้านการ
ศึกษาของประชาชนทั่วไป การศึกษาของผู้ไร้โอกาสและ
คนพิการ การเกษตรและการชลประทาน การสาธารณสุข



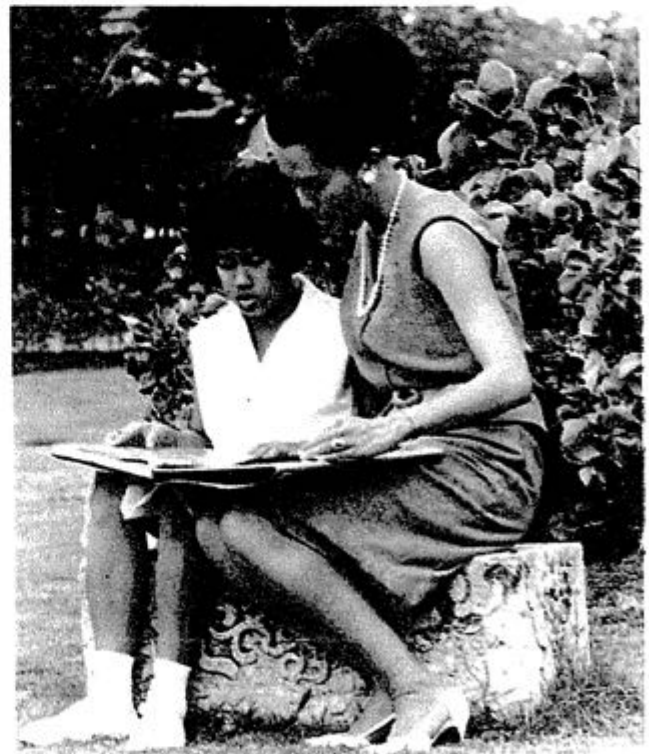
และการอนามัย การพัฒนาอาชีพของประชาชนทั้งในด้าน
การเกษตร อุตสาหกรรมและหัตถกรรม การใช้เทคโนโลยี
ทางการสื่อสารและโทรคมนาคม เพื่อใช้ในการศึกษาทาง
ภูมิศาสตร์ โบราณคดี และเพื่อพัฒนาการเกษตร

ในด้านศิลปวัฒนธรรมไทย ทรงสนพระทัยและ
ทรงประกอบพระราชกรณียกิจในด้านทัศนศิลป์ทั้งจิตรกรรม
ประติมากรรมและสถาปัตยกรรม ในด้านนาฏศิลป์โดย
เฉพาะด้านการดนตรีไทยนั้น นอกจากจะทรงพระปรีชา
สามารถขับร้อง ทรงพระราชนิพนธ์เพลง และทรงบรรเลง
ด้วยเครื่องดนตรีหลายประเภทแล้ว ยังได้ทรงสนับสนุน
นักเรียนนักศึกษาให้เล่นดนตรีไทยและร้องเพลงไทย ทรง
เชี่ยวชาญทางโบราณคดีประวัติศาสตร์ วรรณคดีไทยและ
ภาษาไทย ทรงร่วมในการประชุมทางวิชาการเกี่ยวกับเรื่อง
เหล่านี้หลายครั้ง

ในส่วนพระองค์ โปรดการวาดภาพและการปั้น
โปรดการขับร้องเพลงไทยและทรงดนตรีไทย ทรงพระราช
นิพนธ์วรรณกรรม ทั้งร้อยแก้วและร้อยกรอง ทั้งเรื่องราว
สารคดีการเสด็จพระราชดำเนินต่างประเทศ เรื่องสั้น
เรื่องสำหรับเด็ก บทกวีพร คำฉันท์สดุดีในพระราชพิธี
ทรงพระราชนิพนธ์เป็นภาษาอังกฤษ ฝรั่งเศส และภาษา
บาลีอีกด้วย



ในปี พ.ศ. 2528 รัฐบาลได้ประกาศให้ วันที่ 2
เมษายน ซึ่งเป็นศุภวาระคล้ายวันพระราชสมภพ เป็นวัน
อนุรักษ์มรดกไทย และต่อมาในปี พ.ศ. 2531 รัฐบาลได้
น้อมเกล้าฯ ถวายพระราชสมัญญา *"เอกอัครราชูปถัมภก
มรดกวัฒนธรรมไทย"* แต่สมเด็จพระเทพรัตนราชสุดาฯ
สยามบรมราชกุมารี ด้วยสำนึกในพระมหากรุณาธิคุณ
ทางด้านอนุรักษ์มรดกวัฒนธรรมไทย และเป็นการเฉลิม
พระเกียรติแต่พระองค์ด้วย



(คัดจากหนังสือ 'จุดดวงแก้วแจ่มจรัสวัฒนธรรม' กรมวิชาการ
กระทรวงศึกษาธิการ)

คำนำ

เนื่องในวโรกาสที่สมเด็จพระเทพรัตนราชสุดาฯ สยามบรมราชกุมารี เสด็จพระราชดำเนินเป็นประธานเปิดห้องสมุดประชาชน "เฉลิมราชกุมารี" อำเภอขุนหาญ จังหวัดศรีสะเกษ ในวันพฤหัสบดีที่ 30 มิถุนายน 2537 ซึ่งนับเป็นพระมหากรุณาธิคุณหาที่สุดมิได้ ยิ่งความปิติยินดีแก่พสกนิกรชาวจังหวัดศรีสะเกษเป็นล้นพ้น

หนังสือที่ระลึกพิธีเปิดห้องสมุดประชาชน "เฉลิมราชกุมารี" เล่มนี้ คณะผู้จัดทำได้รวบรวมบทพระราชนิพนธ์ นานาทศนะของผู้ที่เกี่ยวข้องตลอดจนข้อมูลเกี่ยวกับการดำเนินงานการจัดสร้างห้องสมุดประชาชน "เฉลิมราชกุมารี" อำเภอขุนหาญ และข้อมูลจังหวัดศรีสะเกษ เพื่อเป็นอภินันทนาการแก่ท่านสำหรับเป็นเครื่องรำลึกถึงวันแห่งความภาคภูมิใจและชื่นชมโสมนัสของชาวจังหวัดศรีสะเกษ ตลอดไป

คณะผู้จัดทำ

มิถุนายน 2537

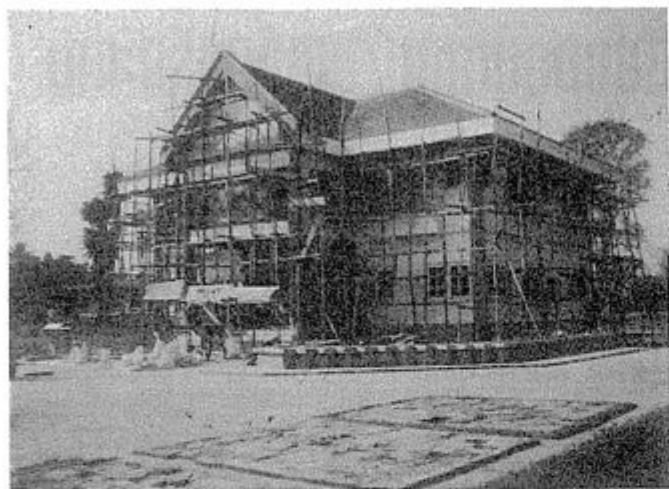
สารบัญ

บทอาศรัย	1
ฉันชอบอ่านหนังสือ	2
ห้องสมุดในทัศนะของข้าพเจ้า	3
เฉลิมราชกุมารี	4
พระราชประวัติ สมเด็จพระเทพรัตนราชสุดาฯ สยามบรมราชกุมารี	5
ห้องสมุดประชาชน 'เฉลิมราชกุมารี'	13
กว่าจะเป็นห้องสมุดประชาชน 'เฉลิมราชกุมารี' อำเภอขุนหาญ จังหวัดศรีสะเกษ	14
นานาทัศนะ	19
จังหวัดศรีสะเกษ	25
ลำดวน ต้นไม้ประจำจังหวัดศรีสะเกษ	35
ภาคผนวก	39



ห้องสมุดประชาชน

"เฉลิมราชกุมารี"



1 นมิ่งมงคลสมัยที่สมเด็จพระรัตนราชสุดาฯ สยามบรมราชกุมารี จะทรงมีพระชนมายุ 36 พรรษา ในปีพุทธศักราช 2534 เพื่อสนองพระราชปณิธาน และแนวทางพระราชดำริ ในการส่งเสริมการศึกษาสำหรับประชาชนตามที่ทรงแสดงไว้ในโอกาสต่าง ๆ เช่น ในโอกาสที่ทรงมีพระกรุณาธิคุณเสด็จเป็นองค์ประธานในการประชุม สมัชชาสภาว่าด้วยการศึกษาผู้ใหญ่ เมื่อวันที่ 12 มกราคม 2533 ได้ทรงพระราชทานลายพระหัตถ์เชิญชวนให้

"ร่วมกันทำให้ชาวโลกอ่านออกเขียนได้"

และด้วยเหตุที่หนังสือเป็นเครื่องมือสื่อสารที่จะช่วยเพิ่มพูน ความรู้ความสามารถส่งเสริมปัญญา ปลุกฝังความสนใจใฝ่รู้ ให้ความบันเทิง และเป็นสื่อกลางในการแลกเปลี่ยนความคิดเห็น ตลอดจนข้อมูลข่าวสารเกี่ยวกับความก้าวหน้าทาง วิทยาการ และความเคลื่อนไหวของเหตุการณ์บ้านเมือง ดังที่สมเด็จพระรัตนราชสุดาฯ สยามบรมราชกุมารี ได้ทรงกล่าวไว้ในพระราชนิพนธ์เรื่อง "ฉันทชอบหนังสือ" ดังนี้

"...หนังสือเป็นเบ่อเกิดแห่งความรู้ต่าง ๆ นักปราชญ์ ในสมัยโบราณได้ใช้หนังสือบันทึกความรู้ และความคิด ต่าง ๆ ที่เป็นประโยชน์ไว้เป็นสมบัติตกทอดมาถึงสมัยปัจจุบันเป็นอันมาก เช่น กฎเกณฑ์ทาง

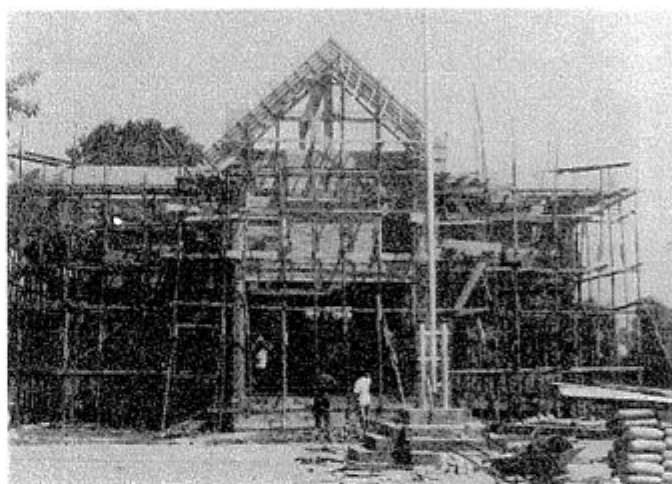
วิทยาศาสตร์และคณิตศาสตร์ เป็นต้น เพราะความรู้ คนสมัยโบราณนั้นเกิดขึ้นจากความสังเกตเขาเหล่านั้น และติดตามค้นคว้าเพิ่มเติมทำให้ความรู้ของมนุษย์ กว้างขวางยิ่งขึ้น..."

"ความบันเทิงสมัยปัจจุบัน หนังสือพิมพ์และวารสารต่าง ๆ ได้พิมพ์จำหน่ายอย่างแพร่หลายหนังสือเหล่านี้บรรจุความรู้และความบันเทิงล้วนแต่เป็นประโยชน์แก่ผู้อ่านตามพื้นฐานความรู้ของแต่ละคน เป็นอย่างดี..."

ด้วยเหตุนี้ในปี 2534 ซึ่งเป็นปีที่สมเด็จพระเทพรัตนราชสุดาฯ สยามบรมราชกุมารี ทรงเจริญพระชนมายุ 3 รอบ ด้วยความสำนึกในพระมหากรุณาธิคุณอันเนื่องด้วยงานการศึกษา การศาสนา และศิลปวัฒนธรรมของชาติ กระทรวงศึกษาธิการจึงได้ขอพระราชทาน พระราชานุญาตดำเนินโครงการจัดตั้งห้องสมุดประชาชน *"เฉลิมราชกุมารี"* เพื่อเป็นการสนองแนวพระราชดำริในการส่งเสริมให้ชุมชนได้มีห้องสมุด เพื่อเป็นแหล่งความรู้อย่างทั่วถึง โดยมีแผนที่จะเริ่มดำเนินการจัดตั้ง 37 แห่ง ในปี 2534 และต่อเนื่องไปจนครบทุกอำเภอของประเทศภายในระยะ 10 ปี (2534-2543) ซึ่งเป็นช่วงทศวรรษแห่งการส่งเสริมการรู้หนังสือขององค์การสหประชาชาติ ห้องสมุดประชาชนแต่ละแห่งจะสร้างขึ้นจากความจงรักภักดี และความสำนึกในพระกรุณาธิคุณของสมเด็จพระรัตนราชสุดาฯ สยามบรมราชกุมารี ที่ประชาชนในท้องถิ่นหน่วยงานภาครัฐบาล และเอกชนจะพร้อมใจน้อมเกล้าฯ ถวายเพื่อสนองพระราชปณิธานให้ทุกชุมชนมีแหล่งความรู้ที่พร้อมสมบูรณ์ และเป็นแบบอย่างของการพัฒนาต่อไป *

กว่าจะมาเป็น...ห้องสมุดประชาชน "เฉลิมราชกุมารี"

อำเภอขุนหาญ จังหวัดศรีสะเกษ



อ นึ่งในมิ่งมงคลสมัยที่สมเด็จพระเทพรัตนราชสุดาฯ สยามบรมราชกุมารี ทรงเจริญพระชนมายุครบ 36 พรรษา ในปี พ.ศ. 2534 ด้วยความสำนึกในพระมหากรุณาธิคุณที่พระองค์ทรงมีต่องานการศึกษา การศาสนา และศิลปวัฒนธรรม กระทรวงศึกษาธิการ โดยกรมการศึกษานอกโรงเรียน จึงได้จัดทำโครงการห้องสมุดประชาชน "เฉลิมราชกุมารี" ขึ้น

วันที่ 28 มกราคม 2534 จังหวัดได้แสดงความจำนงเข้าร่วมโครงการฯ โดยกำหนดสถานที่สร้างที่วัดศรีขุนหาญ อำเภอขุนหาญ ผู้ให้การสนับสนุนงบประมาณ (ทั้งหลัง) คือ พระครูภัทรกวีจิธาน (หลวงพ่อน้อย) วงเงิน 2.5 ล้านบาท

วันที่ 4 เมษายน 2534 ประกาศจัดตั้งห้องสมุดประชาชน "เฉลิมราชกุมารี" อำเภอขุนหาญ จังหวัดศรีสะเกษ

วันที่ 8 มิถุนายน 2534 ประกอบพิธีวางศิลาฤกษ์ โดยพระครูภัทรกวีจิธาน และจัดทำสัญญาจ้างครั้งที่ 1 เมื่อวันที่ 2 กรกฎาคม 2534 โดยจัดทำสัญญาจ้างครั้งที่ 1 เมื่อวันที่ 2 กรกฎาคม 2534 โดยพระครูภัทรกวีจิธาน กับนายตระกูลศักดิ์ กัญญา ระยะเวลาทำการก่อสร้าง 120 วัน เริ่มก่อสร้างวันที่ 9 กรกฎาคม 2535 กำหนดแล้วเสร็จในวันที่ 8 พฤศจิกายน 2535 การก่อสร้างดำเนินไปถึงขั้นเทพื้นชั้น 1 คานรับพื้นชั้น 2 เสาชั้น 2 ถึงอะเส หล่ออะเส เทบันได ถึงชานพัก และการก่อสร้างได้หยุดชะงักไปเนื่องจากประสบปัญหาด้านงบประมาณ

ต่อมาจังหวัดโดยผู้ว่าราชการจังหวัด (นายอุทัย พันธุ์ สงวนเสริมศรี) ได้มีปัญหาให้ก่อสร้างห้องสมุดหลังนี้ต่อไปจนกว่าจะแล้วเสร็จตามรูปแบบของกรมการศึกษานอกโรงเรียน โดยจังหวัดจะจัดหางบประมาณสนับสนุนในส่วนที่เหลือ และได้ลงนามสัญญาจ้างในวันที่ 25 มิถุนายน 2536

ในการจัดหางบประมาณสนับสนุนในการก่อสร้าง ส่วนที่เหลือ อันประกอบด้วย การก่อสร้างอาคาร ตลอดจนการตกแต่งทั้งภายในและภายนอกอาคาร และส่วนประกอบอื่นๆ จังหวัดได้รับความร่วมมือร่วมใจจากหน่วยงานภาครัฐและเอกชนในจังหวัดเป็นอย่างดี ซึ่งจะขอกกล่าวถึงกิจกรรมที่แสดงถึงความร่วมมือร่วมใจที่สำคัญดังนี้

วันที่ 5 มีนาคม 2536 จังหวัดได้จัดโครงการเดินวิ่งการกุศลเทศกาลดอกกล้วยไม้ขึ้นเนื่องในงานเทศกาลดอกกล้วยไม้บานเพื่อรณรงค์ประชาสัมพันธ์การก่อสร้างห้องสมุดประชาชน "เฉลิมราชกุมารี" และหารายได้สมทบสร้าง โดยได้รับเกียรติจากท่านผู้หญิงสุมาลี จาติกวนิช ได้กรุณามาเป็นประธานในพิธีเปิดและยังได้บริจาคสมทบเป็นเงิน 20,500 บาท

วันที่ 29 พฤษภาคม 2536 จังหวัดได้จัดสร้างวัดดุมงคล (หลวงปู่เถรื่อง สุภโท) รุ่นพิเศษเสาร์ 5

วันที่ 29 กรกฎาคม 2536 จังหวัดร่วมกับชมรมลูกเสือชาวบ้านจังหวัดศรีสะเกษ จัดสร้างวัดดุมงคล



(หลวงปู่เครื่อง สุภโท) รุ่นลูกเสือชาวบ้าน และนอกจากนี้ ยังได้รับการสนับสนุนงบประมาณจากงบประมาณจังหวัด จำนวน 390,000 บาทด้วย

เมื่องานก่อสร้างอาคารแล้วเสร็จ จังหวัดก็ได้เร่งระดมสรรพกำลังจากหน่วยงานภาครัฐและเอกชน ช่วยกันตกแต่งทั้งภายในและภายนอกอาคาร ได้จัดตั้งคณะกรรมการ ประชุม วางแผน เตรียมการ และดำเนินการอย่างต่อเนื่องเต็มกำลังความสามารถของทุกฝ่ายโดยไม่ย่อท้อ เพื่อให้ห้องสมุดประชาชน "เฉลิมราชกุมารี" สำเร็จสมบูรณ์ที่สุดนั้นหมายถึงศักดิ์ศรีเกียรติยศแห่งความภาคภูมิใจที่พสกนิกรชาวจังหวัดศรีสะเกษ ได้รวมใจสร้างถวายเป็นพระราชกุศลแด่สมเด็จพระเทพรัตนราชสุดาฯ สยามบรมราชกุมารี เนื่องในวโรกาสทรงเจริญพระชนมายุครบ 36 พรรษา ตามโครงการห้องสมุดประชาชน "เฉลิมราชกุมารี"

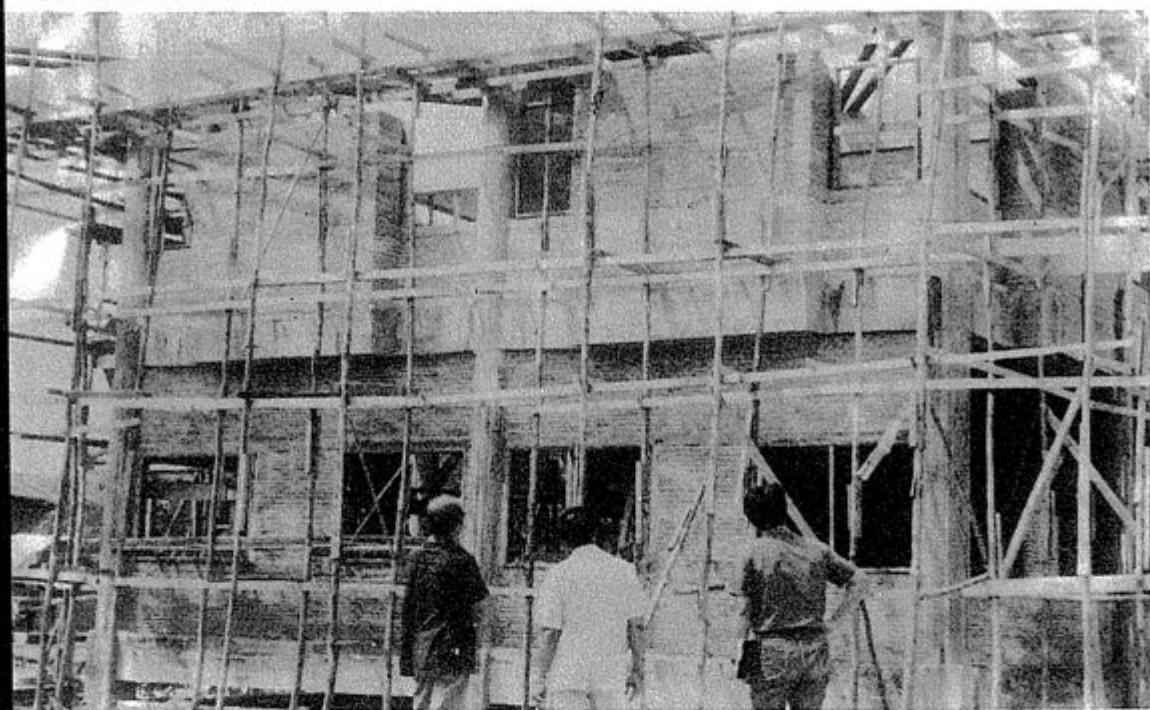
และพระองค์ท่านทรงมีพระมหากรุณาธิคุณเสด็จเป็นองค์ประธานเปิดห้องสมุดประชาชน "เฉลิมราชกุมารี" อำเภอขุนหาญ ในวันพฤหัสบดีที่ 30 มิถุนายน 2537 .

กว่าจะมาเป็นห้องสมุดประชาชน "เฉลิมราชกุมารี" อำเภอขุนหาญ จังหวัดศรีสะเกษแห่งนี้ถึงแม้จะมีปัญหาอุปสรรคอยู่มาก มีระยะเวลาการก่อสร้างที่ยาวนาน แต่ก็สามารถสำเร็จลุล่วงไปได้ด้วยดีด้วยความร่วมมือร่วมใจจากทุกๆ ฝ่าย ที่ต่างก็สำนึกในพระมหากรุณาธิคุณและเหนือสิ่งอื่นใดทั้งหมดก็คือด้วยพระบุญญา บารมีของสมเด็จพระเทพรัตนราชสุดาฯ สยามบรมราชกุมารี จึงทำให้ชาวจังหวัดศรีสะเกษได้ห้องสมุดประชาชน "เฉลิมราชกุมารี" ไว้ศึกษาหาความรู้เพื่อพัฒนาคุณภาพชีวิตของตนเองและชุมชน ตลอดจนเป็นศรีสง่าแก่ชาวจังหวัดศรีสะเกษทั้งหมดสืบไป *

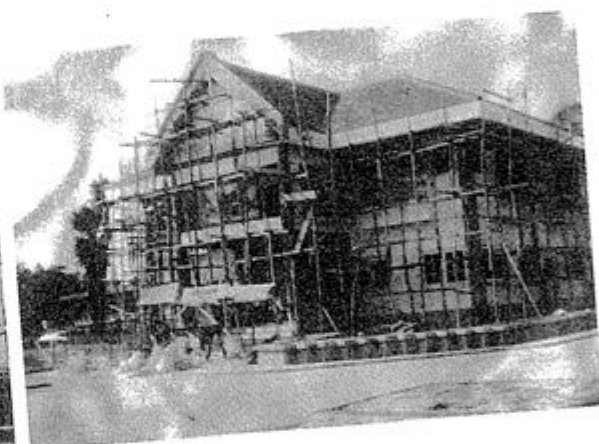
ดำเนินการ

“โครงการพัฒนาระบบสุขภาพชุมชน”

“โครงการพัฒนาระบบสุขภาพชุมชน”

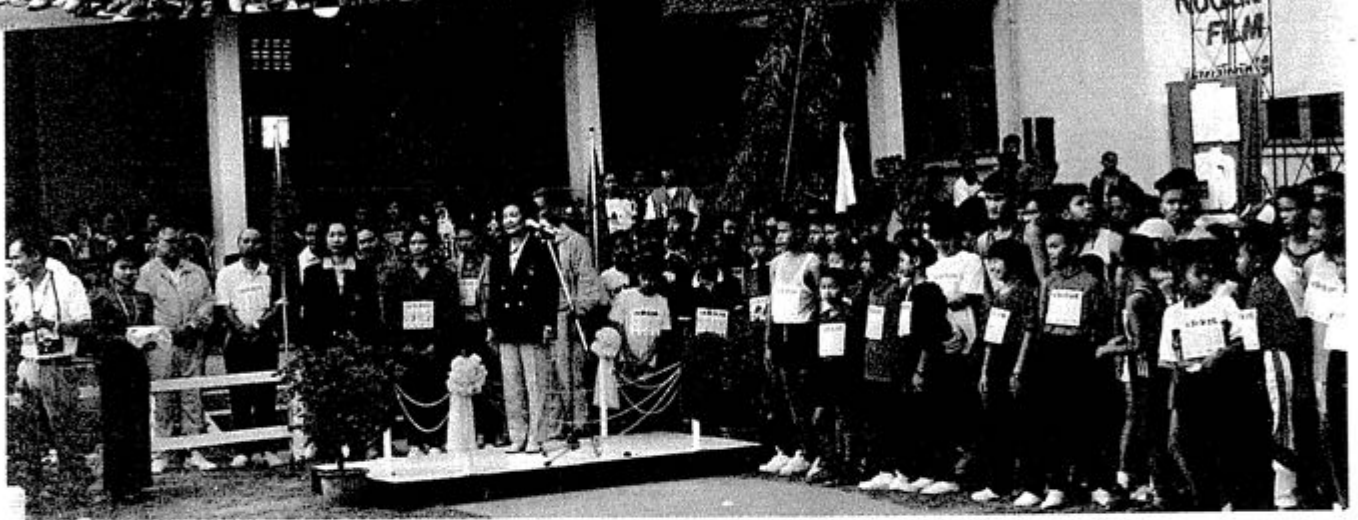


ก่อสร้าง



ประชุมเตรียมการ
ตกแต่งภายใน
และนอกบริเวณอาคาร





▼ พระครูภักตกิจวิธาน เจ้าอาวาสวัดศรีขุนหาญ ให้รายละเอียด
สถานที่ก่อสร้าง

▲ เดิน-วิ่งการกุศล
สมทบทุนสร้าง
ห้องสมุด
5 มี.ค. 2536



▼ ดร.ทองอยู่ แก้วไทรอะ รองอธิบดีกรมการ
ศึกษานอกโรงเรียนและคณะติดตามความก้าว
หน้าในการดำเนินงาน โดยมีนายสุคิดทองอ่อน
ศธจ.ศรีสะเกษ รายงาน



◀ ว่าที่ ร.ต.ธนวัฒน์ ภาพยนต์ ผอ.ศนจ.ศรีสะเกษ ชี้แจงแผนการ
ปรับปรุงภายในและภายนอกอาคาร

မာမာကံလမ်း

เนื่องในโอกาสเปิดห้องสมุดประชาชน

"เฉลิมราชกุมารี"

อำเภอขุนหาญ จังหวัดศรีสะเกษ

ข้อคิดเห็น

ดร. รุ่ง แก้วแดง

อธิบดีกรมการศึกษานอกโรงเรียน



นับเป็นพระมหากรุณาธิคุณแก่ประชาชนชาวไทยเป็นอย่างยิ่ง ที่สมเด็จพระเทพรัตนราชสุดาฯ สยามบรมราชกุมารี ได้ทรงสนพระทัย พระราชทานคำแนะนำและความช่วยเหลือสนับสนุนในด้านการพัฒนาห้องสมุดมาโดยตลอด พระองค์ท่านได้ทรงเล็งเห็นความสำคัญของบทบาทห้องสมุดที่มีต่อการพัฒนาคุณภาพชีวิตของประชาชนคนไทย โครงการห้องสมุดประชาชน "เฉลิมราชกุมารี" นับเป็นพระราชปณิธานที่สำคัญยิ่งประการหนึ่งของพระองค์ที่ทรงมีพระราชประสงค์ให้มีห้องสมุดที่ดี มีหนังสือครบทุกประเภท อันได้แก่หนังสือสำหรับเด็ก หนังสือธรรมะ หนังสือความรู้ทั่วไป ฯลฯ อันจะเป็นประโยชน์สำหรับประชาชนที่จะใช้ในการศึกษาหาความรู้ อย่างต่อเนื่องตลอดชีวิต

กรมการศึกษานอกโรงเรียนรู้สึกซาบซึ้งในพระมหากรุณาธิคุณ และปลาบปลื้มเป็นอย่างยิ่งที่ได้มีโอกาสสนองพระราชดำริในโครงการจัดตั้งห้องสมุดประชาชน "เฉลิมราชกุมารี" อำเภอขุนหาญ จังหวัดศรีสะเกษแห่งนี้ขึ้น เพื่อให้ห้องสมุดแห่งนี้เป็นศูนย์กลางแห่งการเรียนรู้ของประชาชนในอำเภอขุนหาญต่อไป

ในการจัดตั้งห้องสมุดประชาชน "เฉลิมราชกุมารี" อำเภอขุนหาญ จังหวัดศรีสะเกษแห่งนี้คงจะสำเร็จไม่ได้ หากปราศจากความร่วมมือและการสนับสนุนทั้งกำลังกาย กำลังใจ ตลอดจนการจัดหาทุนทรัพย์ จากพระครุภัทรกิจวิธาน และผู้ว่าราชการจังหวัดเริ่มตั้งแต่ นายสมจิตต์ จุลพงษ์ นายอุทัยพันธุ์ สวงนเสริมศรี จนถึงผู้ว่าคนปัจจุบันคือ นายจิโรจน์ โชติพันธุ์ รวมทั้งหน่วยงานภาครัฐและเอกชน โดยการประสานงานอย่างเข้มแข็งของนายอำเภอขุนหาญ ซึ่งกรมการศึกษานอกโรงเรียนขอขอบคุณไว้ ณ โอกาสนี้และขอมอบห้องสมุดประชาชนแห่งนี้เพื่อเป็นศูนย์กลางแห่ง การเรียนรู้ของประชาชนในอำเภอขุนหาญ จังหวัดศรีสะเกษ ตลอดไป *

๕. ๒: —
|

(นายรุ่ง แก้วแดง)

อธิบดีกรมการศึกษานอกโรงเรียน

ข้อคิดเห็น

นายจิโรจน์ โชติพันธ์

ผู้ว่าราชการจังหวัดศรีสะเกษ



เนื่องในโอกาสเปิดห้องสมุดประชาชน

"เฉลิมราชกุมารี"

อำเภอขุนหาญ จังหวัดศรีสะเกษ

นับเป็นพระมหากรุณาธิคุณเป็นล้นพ้น ที่จังหวัดศรีสะเกษมีห้องสมุดประชาชน "เฉลิมราชกุมารี" ที่อำเภอขุนหาญ จังหวัดศรีสะเกษ ซึ่งได้สร้างขึ้นเพื่อเทิดพระเกียรติ แต่สมเด็จพระเทพรัตนราชสุดาฯ สยามบรมราชกุมารี ในวโรกาสทรงเจริญพระชนมายุครบ 36 พรรษา และเพื่อสนองพระราชปณิธานของพระองค์ ในด้านการส่งเสริมการศึกษาแก่ชุมชน

ห้องสมุดประชาชน "เฉลิมราชกุมารี" แห่งนี้สำเร็จขึ้นมาได้ด้วยการสนับสนุนจากพระครูภัทรกิจวิธาน เจ้าอาวาสวัดศรีขุนหาญ ที่ได้มีส่วนร่วมให้การสนับสนุนที่ดินและทุนทรัพย์ในการก่อสร้างรวมทั้งข้าราชการ พ่อค้า ประชาชน ชาวศรีสะเกษทุกหมู่เหล่า ซึ่งร่วมกันบริจาค ทุนทรัพย์ในการก่อสร้าง นับว่าห้องสมุดแห่งนี้เกิดขึ้นมาด้วยสำนึกในพระมหากรุณาธิคุณของ สมเด็จพระเทพรัตนราชสุดาฯ สยามบรมราชกุมารี โดยแท้ซึ่งนับว่าเป็นนิมิตหมายอันดีของชาวศรีสะเกษ ที่มีห้องสมุดที่สมบูรณ์แบบ อันจะเป็นประโยชน์ต่อการพัฒนาการศึกษาให้เจริญก้าวหน้า สืบไป

ในวโรกาสอันเป็นมงคลนี้ ขออาราธนาคุณพระศรีรัตนตรัย และสิ่งศักดิ์สิทธิ์ทั้งหลายในสากลโลก จงดลบันดาลให้ผู้มีจิตกุศล ในการสร้างห้องสมุดประชาชน "เฉลิมราชกุมารี" ทุกท่านจงมีสุขภาพพลานามัยที่ดีและประสพแต่ความสุข ความเจริญยิ่งๆ ขึ้นไป *

(นายจิโรจน์ โชติพันธ์)

ผู้ว่าราชการจังหวัดศรีสะเกษ

ข้อคิดเห็น

นายสุดใจ ทองอ่อน

ศึกษาธิการจังหวัดศรีสะเกษ



เนื่องในโอกาสเปิดห้องสมุดประชาชน

"เฉลิมราชกุมารี"

อำเภอขุนหาญ จังหวัดศรีสะเกษ

พ ที่มีความรู้ความสามารถ มักจะประสบความสำเร็จในชีวิตประจำวันและหน้าที่การงาน" สำหรับความรู้ความสามารถนั้น สามารถแสวงหาได้จากการศึกษาและประสบการณ์ เมื่อพูดถึงการศึกษาก็มักจะได้รับความสนใจเกี่ยวกับสถานศึกษาต่างๆ ที่อยู่ในระบบโรงเรียน โดยลืมนึกถึงระบบการศึกษานอกโรงเรียนที่เปิดกว้างให้กับบุคคลทั่วไปในการศึกษาหาความรู้ ซึ่งสามารถใช้บริการจากแหล่งความรู้ต่างๆ ได้

ห้องสมุดประชาชน "เฉลิมราชกุมารี" เป็นแหล่งความรู้ หรือศูนย์การเรียนรู้ที่สมบูรณ์แบบ การที่ข้าราชการ พ่อค้า ประชาชนชาวจังหวัดศรีสะเกษ ได้ร่วมแรง ร่วมใจ ตลอดจนการร่วมการจัดหาทุนทรัพย์ สร้างห้องสมุดประชาชน "เฉลิมราชกุมารี" อำเภอขุนหาญ เพื่อถวายแด่องค์สมเด็จพระเทพรัตนราชสุดาฯ สยามบรมราชกุมารี เนื่องในวโรกาสเจริญพระชนมายุ 36 พรรษา นั้น นับได้ว่าเป็นการมองการณ์ไกลที่จะให้มีศูนย์กลางแห่งการเรียนรู้ของประชาชนในอำเภอ ซึ่งประชาชนสามารถศึกษาหาความรู้ได้สะดวกยิ่งขึ้น จึงขอแสดงความยินดีกับชาวอำเภอขุนหาญ จังหวัดศรีสะเกษไว้ ณ โอกาสนี้ *

(นายสุดใจ ทองอ่อน)

ศึกษาธิการจังหวัดศรีสะเกษ

ข้อคิดเห็น

นายสมนึก สุขชัยยะ

นายอำเภอขุนหาญ



ของนายอำเภอขุนหาญ
เนื่องในโอกาสเปิดห้องสมุดประชาชน
"เฉลิมราชกุมารี"
อำเภอขุนหาญ จังหวัดศรีสะเกษ

นับเป็นพระมหากรุณาธิคุณล้นเกล้าฯ แก่พสกนิกร
ชาวจังหวัดศรีสะเกษ ที่ได้รับโอกาสร่วมเฉลิม
พระเกียรติ สมเด็จพระเทพรัตนราชสุดาฯ สยาม
บรมราชกุมารี ในวโรกาสที่พระองค์ทรงเจริญมายุครบ 36
พรรษา เมื่อปีพุทธศักราช 2534 และสนองพระราช
ปณิธานที่ทรงปรารถนา ให้มี "ห้องสมุดที่คึกคักมีหนังสือครบ
ทุกประเภทสำหรับประชาชน" โดยการร่วมแรงร่วมใจ และ
เสียสละทรัพย์เพื่อจัดสร้างห้องสมุดประชาชน "เฉลิมราช
กุมารี" จังหวัดศรีสะเกษ

อำเภอขุนหาญ และประชาชนชาวจังหวัดศรีสะเกษ
ตั้งใจและมุ่งมั่นที่จะช่วยกันบำรุงรักษาและพัฒนาห้องสมุด
ประชาชน "เฉลิมราชกุมารี" แห่งนี้ อย่างต่อเนื่องเพื่อ
ให้เป็นห้องสมุดที่สมบูรณ์แบบเป็นศูนย์การเรียนรู้ ของ
ประชาชนชาวอำเภอขุนหาญ จังหวัดศรีสะเกษต่อไป *

(นายสมนึก สุขชัยยะ)

นายอำเภอขุนหาญ

ข้อคิดเห็น

ว่าที่ ร.ต.ธนวัฒน์ ภาพยนต์

ผู้อำนวยการศูนย์การศึกษาออกโรงเรียน
จังหวัด ศรีสะเกษ



เนื่องในโอกาสเปิดห้องสมุดประชาชน

"เฉลิมราชกุมารี"

อำเภอขุนหาญ จังหวัดศรีสะเกษ

ห้องสมุดประชาชนเป็นแหล่งบริการข่าวสารข้อมูล
ให้กับผู้มาใช้บริการไม่ว่าจะเป็นเด็กเยาวชนหรือ
ผู้ใหญ่ ทั้งที่อยู่ในระบบโรงเรียนและนอกระบบ
โรงเรียน ให้สามารถนำความรู้ ประสบการณ์ที่ได้รับไป
พัฒนาตนเอง ครอบครัว และสังคม

ห้องสมุดประชาชน "เฉลิมราชกุมารี" อำเภอ
ขุนหาญ จังหวัดศรีสะเกษ ได้ดำเนินการจัดสร้างขึ้น ด้วย
ความจงรักภักดีของประชาชนชาวจังหวัดศรีสะเกษ ที่มีต่อ
พระองค์ท่านจากความสมัคสมานสามัคคี ระหว่างภาค
รัฐและเอกชน โดยเฉพาะอย่างยิ่งพระครูภักทรกิจวิธาน
เจ้าอาวาสวัดศรีขุนหาญ ท่านผู้ว่าราชการจังหวัด ท่านรอง
ผู้ว่าราชการจังหวัด ท่านนายอำเภอขุนหาญ และส่วน
ราชการต่างๆ ตลอดจนจนพ่อค้า ประชาชน ชาวจังหวัด
ศรีสะเกษที่ได้ร่วมแรงร่วมใจและบริจาคทุนทรัพย์ วัสดุ
อุปกรณ์ จนห้องสมุดแห่งนี้สำเร็จตามวัตถุประสงค์ ทุก
ประการ

ในวโรกาสที่สมเด็จพระเทพรัตนราชสุดาฯ สยาม
บรมราชกุมารี เสด็จพระราชดำเนินทรงเปิดห้องสมุด
ประชาชน "เฉลิมราชกุมารี" อำเภอขุนหาญ จังหวัด
ศรีสะเกษ นำความปลาบปลื้มและเป็นพระมหากรุณาธิคุณ
เป็นล้นพ้นหาที่สุดมิได้ แก่ผู้มีส่วนร่วมในการจัดสร้างห้อง
สมุดแห่งนี้ และหวังเป็นอย่างยิ่งว่าชาวจังหวัดศรีสะเกษ
ทุกคนจะได้ร่วมกันพัฒนาและทะนุบำรุงรักษาห้องสมุด
ประชาชน "เฉลิมราชกุมารี" ให้มีความเจริญแก่ชาว
อำเภอขุนหาญสืบต่อไป *

ว่าที่ ร.ต.

(ธนวัฒน์ ภาพยนต์)

ผู้อำนวยการศูนย์การศึกษาออกโรงเรียนจังหวัดศรีสะเกษ



จังหวัดศรีสะเกษ

SISAKET

ตราประจำจังหวัด

ตราประจำจังหวัดเป็นรูปปราสาทคู่ ดอกลำดวนและใบ 6 ใบ หมายถึง ศรีสะเกษมีปราสาทขอมมาก และเป็นแดนแห่งดงลำดวน ใบ 6 ใบ หมายถึง การจัดตั้งจังหวัดครั้งแรกมี 6 อำเภอ คือ ขุขันธ์ กันทรลักษณ์ อุทุมพรพิสัย กันทรารมย์ ราษีไศล และขุนหาญ

ศรีสะเกษ หนึ่งในสิบเก้าจังหวัดทางภาคตะวันออกเฉียงเหนือของประเทศไทย ซึ่งมีที่มาของชื่อจากสันนิษฐานตามตำนานที่กล่าวเรื่องราวของเมือง "ศรีสะเกษ" ว่าเมื่อพันปีมาแล้ว สมัยขอมเรืองอำนาจมีนางพญาขอมองค์หนึ่งเดินทางมาจากเมืองพิมาย มุ่งไปนครธม โดยเดินทางผ่านเข้าไปในบริเวณปราสาทสระกำแพงใหญ่ นางพญาได้พักค้างแรมที่ปราสาทแห่งนี้และได้ลงสระผสมในสระ กล่าวกันว่าชาวบ้านที่มาพบนางพญาผู้นั้นกำลังสระผสมต่างก็ชื่นชมกับความงามจึงเรียกชื่อแผ่นดินตอนนั้นว่า *เมืองสะเกษ* ชื่อเมืองคงจะได้แต่เดิมในกาลต่อมาจึงได้เรียกกันว่า *ศรีสะเกษ*

นอกจากนี้ศรีสะเกษยังได้ชื่อว่า "ดินแดนแห่งดอกลำดวน" อันเป็นพันธุ์ไม้พื้นเมืองที่ร่มรื่นเขียวอุ่มตลอด

ทั้งปีและเกิดขึ้นเองตามธรรมชาติทั่วไปมีมากบริเวณสวนสมเด็จพระนริศนา และเป็นต้นไม้สัญลักษณ์ของจังหวัด ศรีสะเกษอีกด้วย ในราวเดือนมีนาคมของทุกปี ดอกลำดวนจะออกสะพรั่งและส่งกลิ่นหอมอบอวลขจรไปทั่วทางจังหวัดยังใช้โอกาสอันดีนี้จัดงานเทศกาลดอกลำดวนเป็นงานประจำปีของจังหวัดตลอดไป

คำขวัญจังหวัด

"แดนปราสาทขอม หอมกระเทียมดี มีสวนสมเด็จ เขตดงลำดวน หลากล้วนวัฒนธรรม เลิศล้ำสามัคคี"

ประวัติศาสตร์

จากหลักฐานทางประวัติศาสตร์เชื่อว่า ในสมัยเมื่อพันกว่าปีมาแล้วดินแดนส่วนใหญ่ของจังหวัดศรีสะเกษ เคยเป็นแหล่งชุมชนที่มีอารยธรรมรุ่งเรืองมาก่อนและเป็นที่อยู่อาศัยของชนชาติสยามส่วนหนึ่งและชนชาติขอมส่วนหนึ่ง ที่ได้ตั้งรกรากทำมาหากินบนผืนแผ่นดินนี้มาเป็นเวลาช้านาน ต่อมาได้มีกลุ่มชนหลายกลุ่มอพยพเคลื่อนย้ายลงมาทางตะวันตกเฉียงใต้ ช้ามแม่น้ำโขงเข้ามายังประเทศไทยสู่ดินแดนอีสานตอนใต้โดยได้แบ่งออกเป็นกลุ่ม ๆ อย่างน้อย 6 กลุ่ม แยกย้ายกันออกไปทำมาหากินในดินแดนอันอุดมสมบูรณ์ทั้งในจังหวัดศรีสะเกษและจังหวัดสุรินทร์โดยมีผู้นำทำให้กลายเป็นชุมชนใหญ่เป็นปึกแผ่นแน่นหนามากขึ้น ในขณะที่ขอมเริ่มเสื่อมอำนาจลง กลุ่มสำคัญของจังหวัดศรีสะเกษ ได้แก่ กลุ่มเชียงชัน ตั้งหลักแหล่งที่บ้านปราสาท สีเหลี่ยมดงลำดวน (ปัจจุบัน คือบ้านควนใหญ่ ต.ควนใหญ่ อำเภอเมืองศรีสะเกษ) เชียงชัน หัวหน้ากลุ่มบ้านปราสาท เป็นผู้มีส่วนสำคัญในการติดตามช้างเผือกแตกออกจากโรง สมัยพระเจ้าอยู่หัว พระที่นั่งสุริยามรินทร์ (พระเจ้าเอกทัศน์) ร่วมกับสมเด็จพระยามหากษัตริย์ศึก (ทองด้วง) กับกรมพระราชวังบวร มหาสุรสิงหนาท (บุญมา) เมื่อจับพระยาช้างเผือกได้แล้วก็นำกลับกรุงศรีอยุธยา โดยนำหัวหน้าพวกสวยที่ช่วยติดตามพระยาช้างเผือกไปด้วย สมเด็จพระยามหากษัตริย์ศึก ได้กราบบังคมทูลให้ทรงทราบถึงความดีความชอบของพวกหัวหน้าสวยที่ติดตามช้างเผือกจนสำเร็จ สมเด็จพระเจ้าอยู่หัวพระที่นั่งสุริยามรินทร์ จึงทรงพระ

กรุณาโปรดเกล้าฯ ตั้งให้เชียงชั้นเป็นหลวงปราบชั้นเป็นหัวหน้าควบคุมพวกส่วยอยู่ที่บ้านปราสาทสี่เหลี่ยมดงลำดวนขึ้นกับเมืองพิมายรับราชการสนองพระเดชพระคุณมาด้วยดี จึงทรงพระกรุณาโปรดเกล้าฯ แต่งตั้งให้หัวหน้าคนต่อมาคือ หลวงแก้วสุวรรณ (ตาจะกะ) ขึ้นเป็นพระไกรภักดีศรีนครลำดวนเป็นเจ้าเมือง และยกบ้านปราสาทสี่เหลี่ยมดงลำดวน (บ้านดวนใหญ่) ขึ้นเป็นเมืองชูนันท์ให้พระไกรภักดีศรีนครลำดวน เป็นเจ้าเมือง เมืองชูนันท์จึงได้ถือกำเนิดตั้งแต่บัดนั้น เป็นต้นมา ต่อมาได้มีการย้ายเมืองชูนันท์ไปอยู่ที่บ้านแตระ คือที่ตั้งของเมืองชูนันท์ทุกวันนี้ และได้ย้ายกลับมาอยู่ที่ตำบลเมืองเก่า (ปัจจุบันคือตำบลเมืองเหนือ ในเขตเทศบาลเมืองศรีสะเกษ) และยังคงใช้ชื่อเมืองชูนันท์อยู่เช่นเดิม จนกระทั่งได้มีพระราชกฤษฎีกา ให้เปลี่ยนชื่อจังหวัดชูนันท์ เป็นจังหวัดศรีสะเกษ เมื่อ พ.ศ. 2481

ขนาดและที่ตั้ง

จังหวัดศรีสะเกษ ตั้งอยู่ทางตอนใต้ของภาคตะวันออกเฉียงเหนือของประเทศไทย ระหว่างเส้นรุ้งที่ 14-15 องศาเหนือและเส้นแวงที่ 104-105 องศาตะวันออก อยู่เหนือระดับน้ำทะเล 120 เมตร มีเนื้อที่ทั้งหมด 8,839.976 ตารางกิโลเมตร หรือ 5,524,985 ไร่ ห่างจากกรุงเทพมหานครโดยทางรถไฟ 515 กิโลเมตร โดยทางรถยนต์ 600 กิโลเมตร มีอาณาเขตติดต่อกับจังหวัดใกล้เคียง ดังนี้

- ทิศเหนือ** เขตอำเภอรามัน โขด และอำเภอขามเฒ่า ติดต่อกับจังหวัดยโสธร และจังหวัดร้อยเอ็ด
- ทิศใต้** เขตอำเภอขามเฒ่า อำเภอขุขันธ์ อำเภอขุขันธ์ และอำเภอกันทรลักษ์ ติดต่อกับประเทศกัมพูชาประชาธิปไตย
- ทิศตะวันออก** เขตอำเภอกันทรลักษ์ อำเภอกันทรารมย์ และอำเภอโนนคูณ ติดต่อกับจังหวัดอุบลราชธานี
- ทิศตะวันตก** เขตอำเภออุทุมพรพิสัย อำเภอปรังค์ภู อำเภอห้วยทับทัน และกิ่งอำเภอบึงบูรพ์ ติดต่อกับจังหวัดสุรินทร์

ลักษณะภูมิประเทศ

ลักษณะภูมิประเทศโดยทั่วไป ส่วนใหญ่เป็นที่ราบลุ่มอยู่ทางตอนเหนือและตอนกลางของจังหวัด ส่วนทางตอนใต้จะเป็นที่ลาดชันและลูกคลื่นลอนตื้นสลับลอนชันพื้นที่ทั้งหมดของจังหวัดจะมีความลาดชันจากทางใต้ลงสู่มแม่น้ำมูล ทางตอนเหนือของจังหวัด สภาพดินร้อยละ 60 เป็นลักษณะดินร่วนปนทราย ที่มีการระบายน้ำดี มีความอุดมสมบูรณ์ของดินต่ำ มีเพียงร้อยละ 4.5 ของพื้นที่จังหวัดเท่านั้นที่มีระดับความอุดมสมบูรณ์ปานกลางถึงค่อนข้างสูง ส่วนที่เหลืออีกประมาณร้อยละ 35.5 เป็นดินภูเขาและเทือกเขา ซึ่งทำการกสิกรรมได้เพียงบางส่วน มียอดเขาสูงที่สุดของจังหวัด คือยอดเขาพนมตาเมื่อน ในเขตอำเภอขุนหาญ สูง 673 เมตร

ลักษณะภูมิอากาศ

ลักษณะภูมิอากาศโดยทั่วไปของจังหวัดศรีสะเกษ มีอากาศร้อนจัดในฤดูร้อนและค่อนข้างหนาวจัดในฤดูหนาว ส่วนในฤดูฝนมักจะมีฝนตกหนักในเดือนกันยายน โดยจะตกหนักในพื้นที่ตอนกลางและตอนล่างของจังหวัดเท่านั้น ส่วนพื้นที่ทางตอนบนจะมีปริมาณฝนตกน้อยและไม่ค่อยสม่ำเสมอปริมาณน้ำฝนเฉลี่ยประมาณ 1,200-1,400 มิลลิเมตรต่อปี อุณหภูมิโดยเฉลี่ยประมาณ 26-28 องศาเซลเซียส อุณหภูมิสูงสุดประมาณ 40 องศาเซลเซียส อุณหภูมิต่ำสุดประมาณ 10 องศาเซลเซียส

การปกครอง

จังหวัดศรีสะเกษ แบ่งการปกครองออกเป็น 14 อำเภอ 7 กิ่งอำเภอ 196 ตำบล 2,112 หมู่บ้าน 246,323ครัวเรือน ประชากร (ในเดือน ธ.ค. 2536) มีจำนวน 1,365,233 คน เป็นชาย 683,399 คน หรือร้อยละ 50.05 หญิง 681,834 คน หรือร้อยละ 49.95

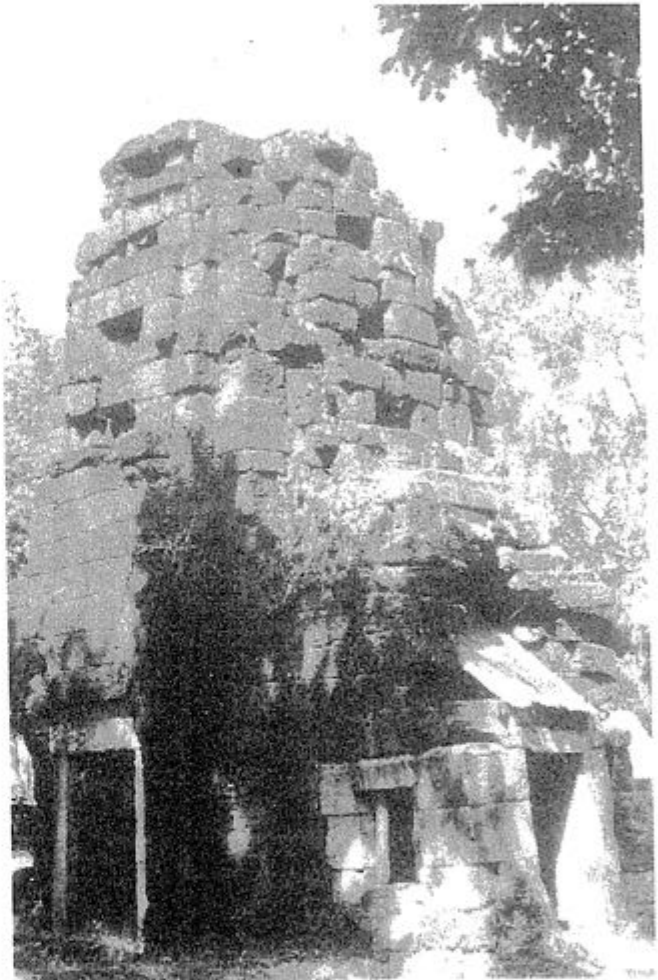
การเลือกตั้งสมาชิกสภาผู้แทนราษฎร จังหวัดศรีสะเกษแบ่งการเลือกตั้งออกเป็น 3 เขต มีผู้แทนราษฎร 9 คน ในการเลือกตั้งทั่วไปเมื่อวันที่ 13 กันยายน 2535 จำนวนผู้มีสิทธิ 694,031 คน มีผู้มาใช้สิทธิ 452,517 คิดเป็นร้อยละ 70.68 บัตรเสีย 11,451 บัตร

ศรีสะเกษท่องเที่ยวไปบนเส้นทางสายสุริยะวงมณี

"ดินแดนแห่งอารยธรรมขอม"

จากประวัติศาสตร์อันยาวนานกว่าพันปีที่ผ่านมา เชื่อว่า ที่ตั้งของจังหวัดศรีสะเกษในปัจจุบันนี้ เคยเป็นดินแดนในความปกครองของขอมสมัยเรืองอำนาจมาก่อน และเป็นดินแดนแห่งหนึ่งที่ขอมใช้เป็นเส้นทางไปมาระหว่างเมืองประเทศราช เพราะปรากฏหลักฐานทางโบราณสถาน โบราณวัตถุของขอม ซึ่งกรมศิลปากรสำรวจในจังหวัดศรีสะเกษ เมื่อปี พ.ศ. 2512 จำนวน 15 แห่ง นอกจากนี้ยังมีศาสนสถานซึ่งสันนิษฐานว่ามีอายุประมาณ 1,000 ปีเศษ อยู่ตามท้องที่อำเภอต่างๆ ของจังหวัดศรีสะเกษมากมาย ขอมคงสร้างขึ้นเพื่อเป็นที่พักและประกอบพิธีทางศาสนาระหว่างเดินทางจากนครวัด นครธม ข้ามเทือกเขาพนมดงรักมาสู่ศูนย์กลางการปกครองที่เมืองละโว้ (ลพบุรี) เมืองพิมาย (นครราชสีมา) และสกลนคร ซึ่งมีฐานะเป็นเมืองประเทศราช ขึ้นตรงต่อการปกครองของนครวัด มรดกทางสถาปัตยกรรมขอม เหล่านี้มีอยู่ตามท้องที่ต่างๆ ในจังหวัดศรีสะเกษมากมาย ดังนี้

1. ปราสาทหินสระกำแพงใหญ่ อ.อุทุมพรพิสัย
2. ปราสาทหินวัดสระกำแพงน้อย อ.อุทุมพรพิสัย
3. ธาตุปราสาท อ.ห้วยทับทัน
4. ธาตุเมืองจันทร์ อ.ห้วยทับทัน
5. ปราสาทหินสมอ อ.ปรางค์กู่
6. ปราสาทปรางค์กู่ อ.ปรางค์กู่
7. ปราสาทเขอ อ.ไพรบึง
8. ปราสาทตำหนักไทร อ.ขุนหาญ
9. ปรางค์ศิลาช่องเขาโดนดวล อ.กันทรลักษ์





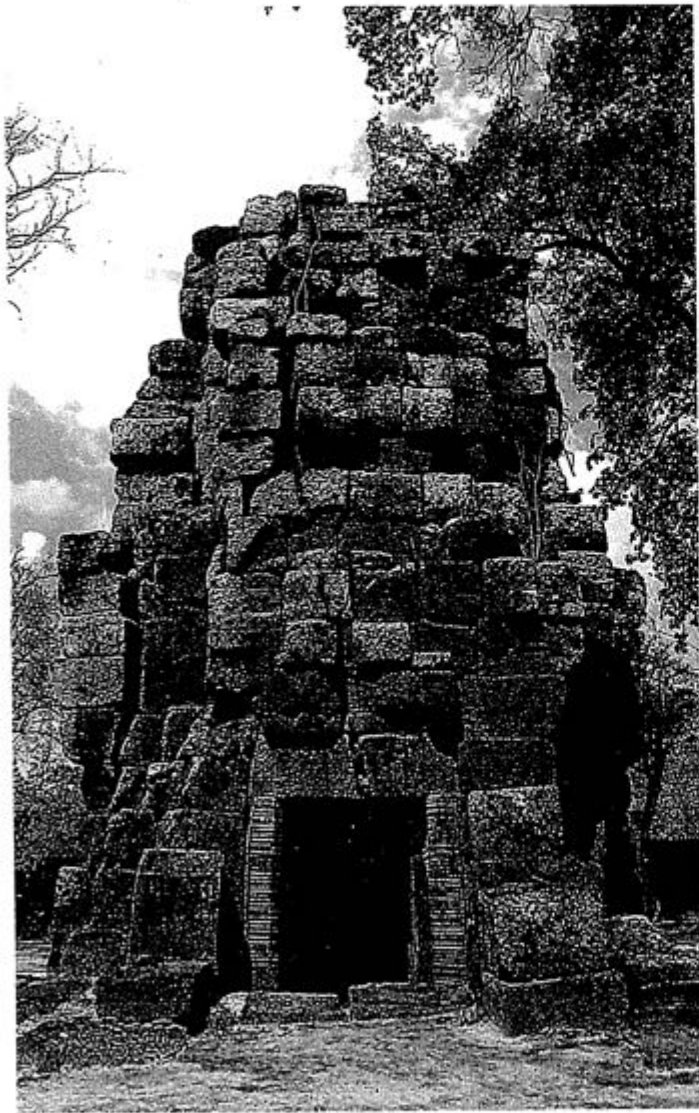
ปราสาทสระกำแพงใหญ่ บ้านกำแพง อำเภออุทุมพรพิสัย
สร้างระหว่างปี พ.ศ. 1650-1750 ใช้หินแลงและหินทราย
มีทับหลังและวัตถุโบราณล้ำค่ามากมาย



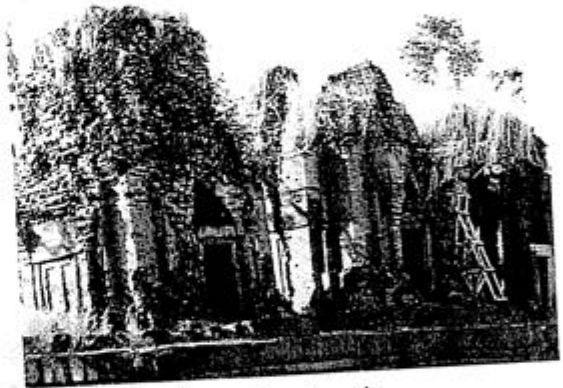
ทับหลังปราสาทองค์ประธานปราสาทวัดสระกำแพงใหญ่
สลักเป็นภาพพระอินทร์ทรงช้างเอราวัณ



ทับหลังนารายณ์บรรทมสินธุ์ที่วัดบ้านพราน
ตำบลพราน อำเภออุทุมพรพิสัย



ปราสาทสระกำแพงน้อย บ้านกลาง ตำบลขะยุง อำเภอ
อุทุมพรพิสัย มีสระน้ำโบราณก่อด้วยหินแลง ด้านทิศเหนือ



ปราสาทปรางค์กู๋ ต.กู๋ อ.ปรางค์กู๋



อาคารชุมชนอำเภอไพศาลี ถนนชุมชน อ.เมืองฯ มีลายปูน
ปั้นเหนือกรอบประตูหน้าต่างและที่เสาดตามคติจีนโบราณ
ผสมผสานกับศิลปะตะวันตก

ศรีสะเกษ...แดนปราสาทขอม



หน้าผาวิหารพระโกล้ำจุดชมวิเวาพระวิหาร สามารถมองเห็นทิวเขาพนมดงรักและแผ่นดินเขมรต่ำ



ธาตุนบ้านปราสาท อ.ห้วยทับทัน ก่อด้วยอิฐถือปูน สันนิษฐานว่าสร้างเสริมเทวสถานของขอม



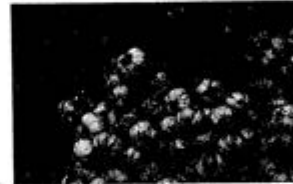
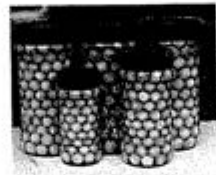
จุดชมวิเวาพระวิหารสามารถมองเห็นศาลาจตุรมุขหลังที่ 1 ได้ด้วยตาเปล่าและวิหารพระที่ประดิษฐานพระพุทธรูป นาคปรก



ภาพสลักหินนูนต่ำศิลปะเขมรอายุราว 1,065 ปีเก่าแก่ที่สุดในประเทศไทย เพิ่งค้นพบที่ได้หน้าผามออีแดง โกล้ำจุดชมวิเวาพระวิหาร อ.กันทรลักษ์



ทอมกระเทียมมัด



กระเทียมโทนดองน้ำผึ้ง ทอมกระเทียม นิยมซื้อเป็นของฝากจากศรีสะเกษ



ต้นเดือนมีนาคมถึงปลายเดือนเมษายน ดอกกล้วยไม้ในสวนสมเด็จพระศรีนครินทร์ ศรีสะเกษบานสะพรั่งส่งกลิ่นหอมอบอวล เชิญชวนเที่ยวชมงานวันดอกกล้วยไม้บาน

มีสวนสมเด็จพระ

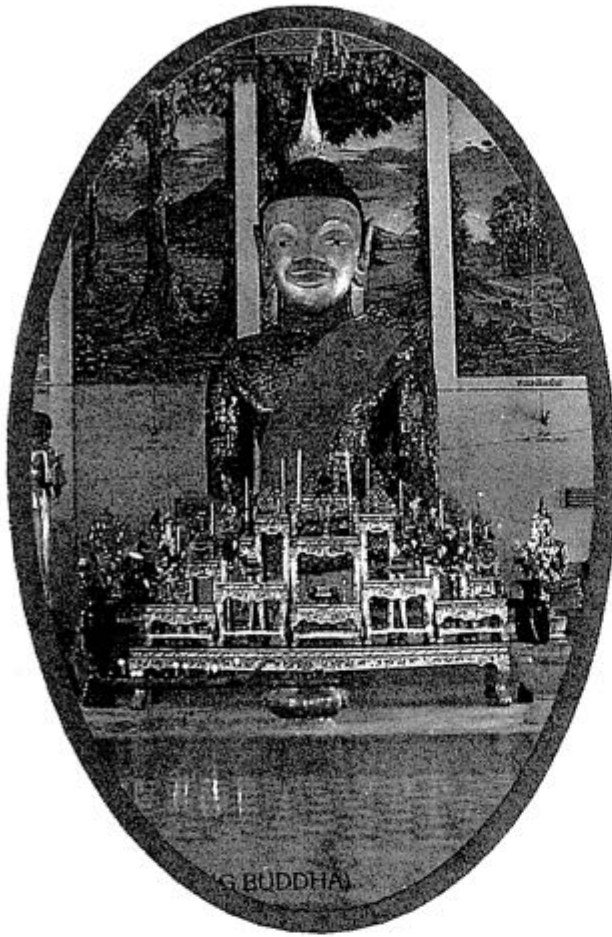


เขตดงลำดวน



เทศกาลวัฒนธรรม เลิศล้ำสามัคคี

สิ่งศักดิ์สิทธิ์ และสถานที่ ท่องเที่ยวอื่นๆ



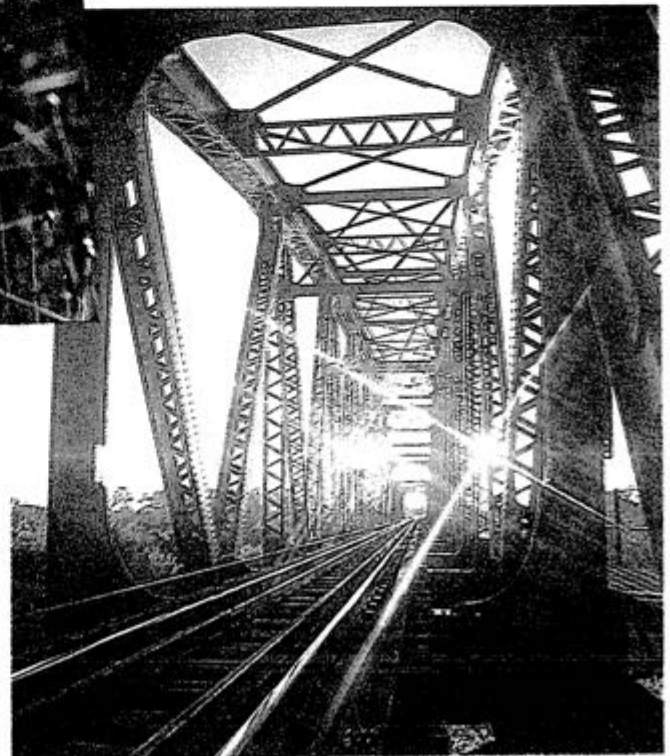
หลวงพ่อโต วัดมหาพุทธาราม อำเภอเมือง พระพุทธรูปคู่เมืองศรีสะเกษที่ประชาชนสักการบูชา



ศาลหลักเมืองศรีสะเกษ ใกล้เคียงศาลากลางจังหวัด เป็นศาลางดกรรม ประดับด้วยหินอ่อน, กระจกสี งดงาม



ตะวันรอนที่ห้วยตามาย อำเภอกันทรลักษ์

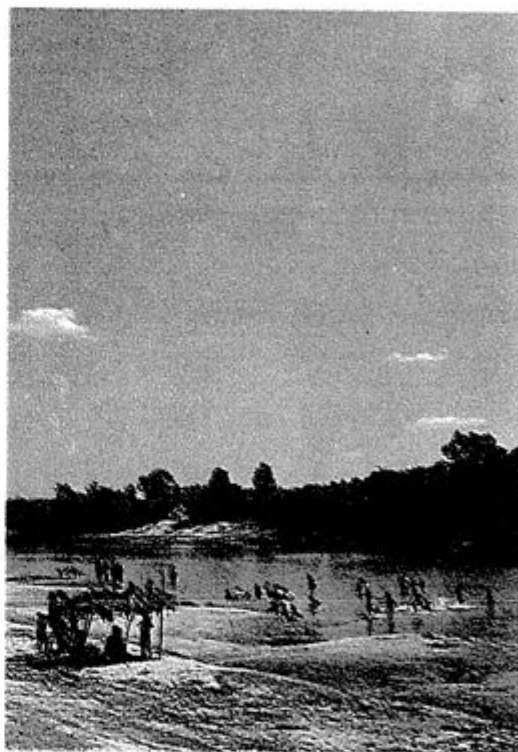
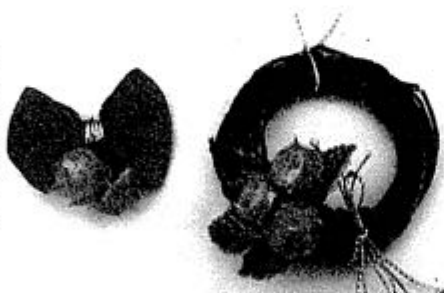


สะพานทอดตลอดหรือสะพานดำ



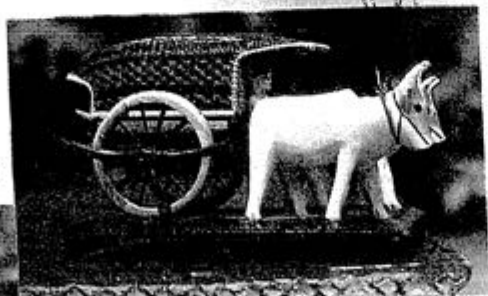
น้ำตกห้วยจันทร์
(น้ำตกกันทรอม)

ของที่ระลึก

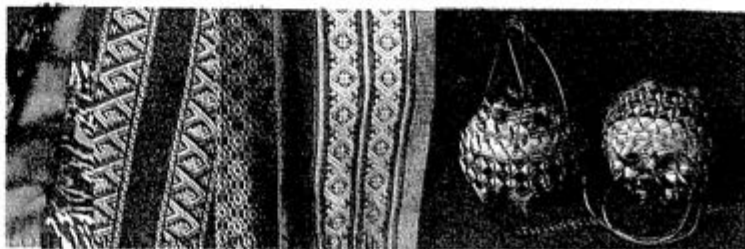


หาดทรายริมฝั่งแม่น้ำมูล ที่อำเภอขามเฒ่า

เกวียนน้อย



ครุฑน้อย



ผ้าลายขิด ผ้าไหม

กระเป๋าทอง

ลำดวน...ต้นไม้ประจำจังหวัดศรีสะเกษ

ลำดวน

ไม้ประดับยืนต้นจัดอยู่ในวงศ์

Annonaceae

ชื่อวิทยาศาสตร์

Melodorum fruticosum

Lour.



ลำดวนหรือต้นลำดวน เป็นไม้ยืนต้นที่มีทรงพุ่มขนาดกลางพบได้ทั่วไปในประเทศไทย และพบมากที่สุดในพื้นที่บริเวณภาคตะวันออกเฉียงเหนือโดยเฉพาะอย่างยิ่งพื้นที่ในเขตจังหวัดอุบลราชธานี สุรินทร์ ยโสธร และศรีสะเกษ โดยมีหลักฐานสำคัญในประวัติศาสตร์ระบุชื่อเมืองและแหล่งน้ำว่าเป็นแหล่งที่มีต้นลำดวนจำนวนมากในอดีตอันได้แก่ อำเภอลำดวน จังหวัดสุรินทร์ บ้านดวนใหญ่ ตำบลดวนใหญ่ อำเภอวังหิน จังหวัดศรีสะเกษ บึงศรีนครลำดวน ซึ่งเป็นบึงขนาดใหญ่มาแต่โบราณกาลอยู่ด้านหลังศาลากลางจังหวัดศรีสะเกษ ซึ่งแต่เดิมเคยมีชื่อว่า "ศรีนครลำดวน" ดังนั้นตำนานเมืองเก่าศรีสะเกษ จึงถูกเล่าขานติดต่อกันมานานกว่าพันปี

ดอกลำดวนสีเหลืองอ่อน มีกลิ่นหอมเย็นชื่นใจชวนพิศวง เดิบโตเคียงคู่มากับตำนานอันเก่าแก่เรื่อยมาจวบจนปัจจุบัน ซึ่งสามารถพิสูจน์ความยิ่งใหญ่ของดงลำดวนจำนวนมากกว่า 40,000 ต้น ได้ในพื้นที่ 237 ไร่ของสวนสมเด็จพระศรีนครินทร์ศรีสะเกษ ซึ่งอยู่ภายในบริเวณของวิทยาลัยเกษตรกรรมศรีสะเกษ

เนาวรัตน์ พงษ์ไพบูลย์ จินตกวีเอกของไทยได้
กรุณาบรรยายความงามของดงลำดวนไว้ในโอกาสที่มา

เยี่ยมชมสวนสมเด็จพระศรีนครินทร์ศรีสะเกษ ไร่อย่าง
ไพเราะดังนี้

ชื่นจ่าอยู่ริมน้ำลำห้วยใส
เดาวัลย์ชิงช้าหย่อนชายชม
ลำดวนเอ๋ยชอเขยชอมดอก
วาสนาเราหนอไม่พอควร
ได้แต่ชมร่วมงามอร่ามดง
คู่แผ่นดินถิ่นเกิดให้เชิดชู
สะท้อนเงางามอารยะยุค
สร้างปราสาทศักดิ์สิทธิ์ฤทธิราม

ลมไหวอยู่ในดงลำดวนร่วม
วนารมย์ร่วมงามดงลำดวน
ที่กลีบชอกเกสรกำจรสวน
มาชื่นชมชมชิดผิติดดู
ระเหิดระหงงยามประจ่าอยู่
มิ่งขวัญคู่ศรีนครลำดวนงาม
ร่วมทุกข์สุขสร้างแคว้นแผ่นดินสยาม
และสร้างนามศรีสะเกษพิเศษชน



ลำดวนเป็นสัญลักษณ์สำคัญของจังหวัดศรีสะเกษ

๑ ลำดวนได้รับการยอมรับจากส่วนราชการและ
๒ ประชาชนชาวจังหวัดศรีสะเกษ ให้เป็นต้นไม้
สัญลักษณ์ของจังหวัดศรีสะเกษภายหลังจากที่พบ
ต้นลำดวนจำนวน มากกว่า 40,000 ต้น ในพื้นที่ 237 ไร่

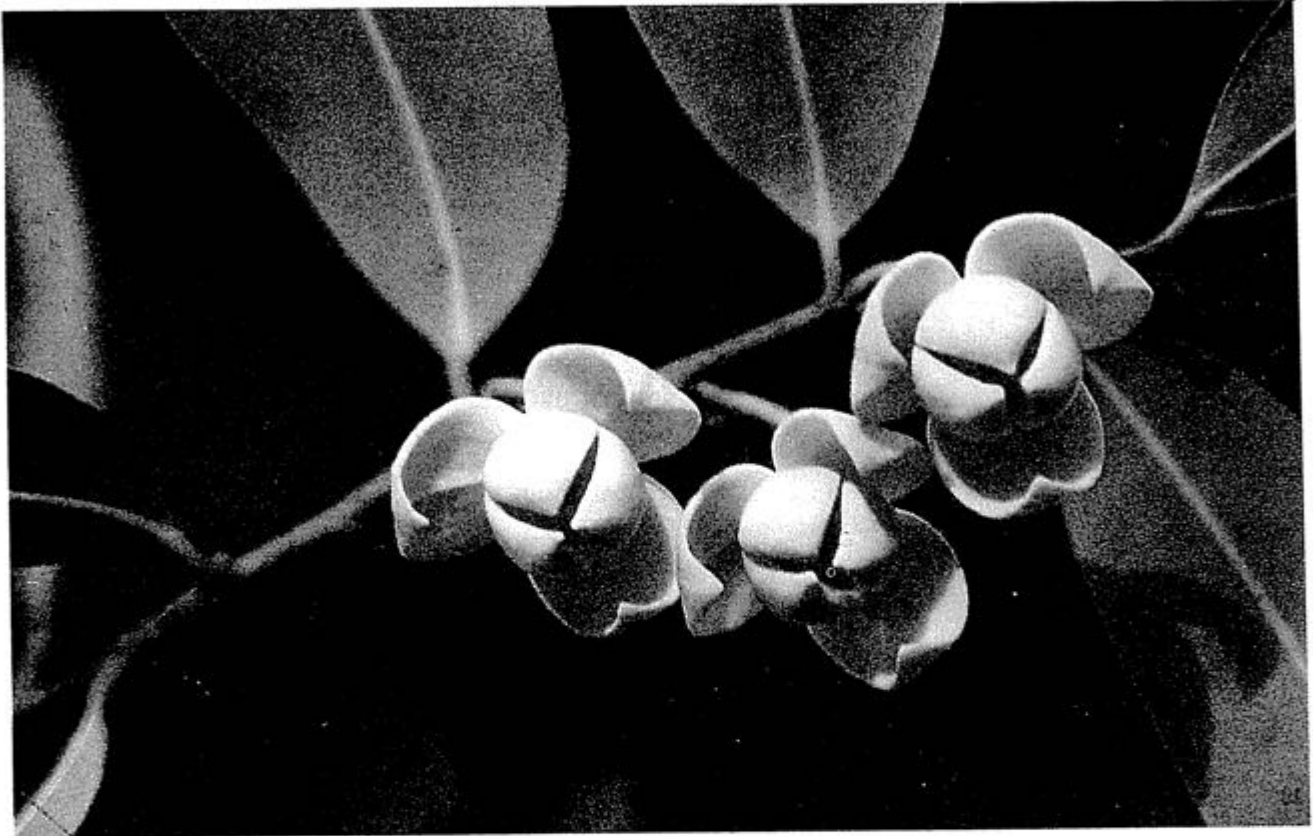
ของสวนสมเด็จพระศรีนครินทร์ศรีสะเกษ เมื่อปี พ.ศ.
2524 และยังพบว่าจังหวัดศรีสะเกษเป็นถิ่นกำเนิดของต้น
ลำดวนในธรรมชาติมาแต่โบราณกาล ดังนั้น ลำดวนจึง
นับเป็นต้นไม้อันมีคุณค่าของชาวศรีสะเกษ ดังคำขวัญของ

จังหวัดศรีสะเกษที่เผยแพร่ประชาสัมพันธ์เพื่อส่งเสริมการท่องเที่ยว ดังนี้

“ศรีสะเกษแดนปราสาทขอม หอมกระเทียมดี มีสวนสมเด็จเขตดงลำดวน หลากล้วนวัฒนธรรม เลิศล้ำสามัคคี”

คุณสมบัติดีเด่น ของต้นลำดวน

ต้นลำดวนเป็นไม้ที่มีคุณค่าสูงยิ่ง ซึ่งสามารถสรุปได้ดังนี้

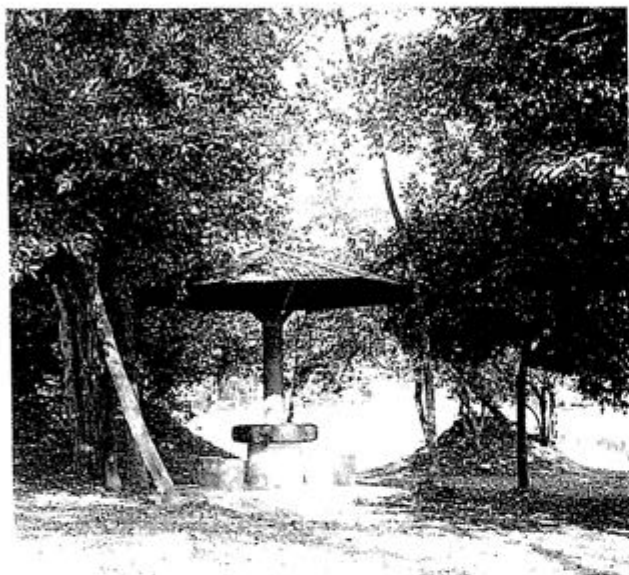


ดอกลำดวน... เป็นดอกไม้สัญลักษณ์ ของผู้สูงอายุของชาติ

ภายหลังที่องค์สมเด็จพระศรีนครินทราบรมราชชนนี และสมเด็จพระเจ้าพี่นางเธอเจ้าฟ้ากัลยาณิวัฒนา ได้เสด็จพระราชดำเนินเปิดสวนสมเด็จพระศรีนครินทร์ศรีสะเกษเมื่อวันที่ 19 ธันวาคม 2524 พระองค์ได้ทรงทราบถึงความสำคัญของต้นลำดวนไม้หอมอันทรงคุณค่าของไทยที่มีอายุยืนยาวมากกว่า 300 ปี อีกทั้งดอกลำดวนมีสีเหลืองอ่อนและมีกลิ่นหอมเย็นมีฤดูออกดอกและบานในช่วงใกล้เคียงกันกับวันผู้สูงอายุของชาติในเดือนเมษายนของทุกปีทางราชการจึงประกาศให้ดอกลำดวนเป็นดอกไม้สัญลักษณ์ของผู้สูงอายุของชาติ

1. เป็นพันธุ์ไม้หอมและพันธุ์ไม้ในวรรณคดีอันมีคุณค่าสูงยิ่งของไทย
2. เป็นพันธุ์ไม้ที่มีอายุยืนยาวมากกว่า 300 ปี จึงเหมาะสมที่จะปลูกประดับในสวนสาธารณะอย่างยิ่ง
3. เป็นพันธุ์ไม้ที่ส่วนของใบ ดอก ลำต้น กิ่งก้าน ทรงพุ่มสวยงามมาก จึงเป็นไม้ประดับยืนต้นที่มีคุณภาพ ดียิ่ง
4. เป็นพันธุ์ไม้ที่มีใบสีเขียวตลอดปี (Evergreen)
5. เป็นพันธุ์ไม้เนื้อแข็งที่มีคุณภาพยิ่ง และมีอายุการออกดอกครั้งแรกเมื่ออายุเพียง 7 ปี
6. เป็นพันธุ์ไม้ที่สามารถเจริญเติบโตได้ดีในเขตแห้งแล้งและที่สูงโดยเฉพาะในภาคตะวันออกเฉียงเหนือ

7. เป็นพันธุ์ไม้ที่ขยายพันธุ์ง่ายโดยเฉพาะทางระบบรากและโดยการเพาะเมล็ด
8. เป็นพันธุ์ไม้ที่เจริญเติบโตช้า จึงเหมาะสมที่จะปลูกประดับในสถานที่ทั่วไป
9. ลำต้น กิ่ง ก้าน ชาวบ้านนิยมใช้ประโยชน์เป็นไม้ใช้สอยได้สารพัดประโยชน์



การอนุรักษ์ และเผยแพร่

วิ ทยาลัยเกษตรกรรมศรีสะเกษ กองวิทยาลัยเกษตรกรรม กรมอาชีวศึกษา กระทรวงศึกษาธิการ เป็นหน่วยราชการที่รับผิดชอบในการอนุรักษ์และเผยแพร่ต้นลำดวน ทั้งนี้เนื่องจากเป็นหน่วยงานทางการศึกษาที่รับผิดชอบการศึกษาทางด้านการเกษตร และการจัดสร้างคูแลกรักษาสวนสมเด็จพระศรีนครินทร์ศรีสะเกษ ซึ่งเป็นแหล่งต้นลำดวนแห่งเดียวที่สามารถอนุรักษ์ต้นลำดวนธรรมชาติไว้ได้มากกว่า 40,000 ต้น ในพื้นที่ 237 ไร่ วิทยาลัยเกษตรกรรมศรีสะเกษ ได้ทดลองศึกษาและเพาะกล้าลำดวน จากเมล็ดมาตั้งแต่ปีการศึกษา 2524 ซึ่งเป็นปีแรกที่บุกเบิกพัฒนาจัดสร้างสวนสมเด็จพระศรีนครินทร์ศรีสะเกษ จนกระทั่งปัจจุบันนี้สถานศึกษาได้เพาะกล้าลำดวนเผยแพร่ส่งเสริมการปลูกไปแล้วมากกว่า 1,000,000 ต้น ครอบคลุมพื้นที่ทั่วทั้งประเทศไทย

จังหวัดศรีสะเกษ หน่วยราชการที่เกี่ยวข้องและวิทยาลัยเกษตรกรรมศรีสะเกษ จะร่วมกันรับผิดชอบในการอนุรักษ์และเผยแพร่ต้นลำดวนให้มีการส่งเสริมการปลูกกันให้มากที่สุดตลอดไป ทั้งนี้เพื่อช่วยสนับสนุนนโยบายสำคัญของรัฐบาลในอนุรักษ์และส่งเสริมการปลูกต้นไม้ของชาติสืบไป *





ประกาศจังหวัดศรีสะเกษ
เรื่อง การจัดตั้งห้องสมุดประชาชน "เฉลิมราชกุมารี"

ตามที่จังหวัดศรีสะเกษ ได้รับความเห็นชอบจากกรมการศึกษานอกโรงเรียนในการจัดสร้างห้องสมุดประชาชน "เฉลิมราชกุมารี" ที่อำเภอขุนหาญ ประจำปีงบประมาณ 2534 นั้น อาศัยระเบียบกรมการศึกษานอกโรงเรียน ว่า ด้วยห้องสมุดประชาชน พ.ศ. 2529 หมวด 2 ข้อ 6 และ ข้อ 8 จังหวัดศรีสะเกษ จึงประกาศจัดตั้งห้องสมุดประชาชน "เฉลิมราชกุมารี" ขึ้น โดยใช้ชื่อว่าห้องสมุดประชาชน "เฉลิมราชกุมารี" อำเภอขุนหาญ ตั้งที่ถนนขุนหาญ-กันทรลักษ์ ตำบลลิ จังหวัดศรีสะเกษ ตั้งแต่วันประกาศนี้เป็นต้นไป

จึงประกาศให้ทราบโดยทั่วกัน

ประกาศ ณ วันที่ 4 เดือน เมษายน พ.ศ. 2534

ร้อยตรี

(สมจิตต์ จุลพงษ์)

ผู้ว่าราชการจังหวัดศรีสะเกษ



ที่ ศก 0027/17589

ศาลากลางจังหวัดศรีสะเกษ
ถนนเทพา อำเภอเมืองฯ 33000

20 พฤษภาคม 2537

เรื่อง ขอพระราชทานกราบบังคมทูลสมเด็จพระเทพรัตนราชสุดาฯ สยามบรมราชกุมารี เสด็จเป็นองค์ประธานในพิธีเปิดห้องสมุดประชาชน "เฉลิมราชกุมารี" อำเภอขุนหาญ จังหวัดศรีสะเกษ

เรียน ราชเลขานุการในพระองค์สมเด็จพระบรมราชินีนาถ

- สิ่งที่ส่งมาด้วย
1. แผนผังบริเวณห้องสมุดประชาชน "เฉลิมราชกุมารี" จำนวน 1 ชุด
 2. สำเนาหนังสือ ที่ รล 0007/1663 เรื่องเสด็จฯ ทรงประกอบพิธีเปิดโครงการฝ่ายราชโศล จำนวน 1 ชุด
 3. ร่างกำหนดการเสด็จพระราชดำเนินทรงประกอบพิธีเปิดโครงการฝ่ายราชโศล อำเภอราชโศล จังหวัดศรีสะเกษ จำนวน 1 ชุด
 4. ร่างกำหนดการเสด็จพระราชดำเนินทรงประกอบพิธีเปิดห้องสมุดประชาชน "เฉลิมราชกุมารี" อำเภอขุนหาญ จังหวัดศรีสะเกษ จำนวน 1 ชุด

ตามที่กระทรวงศึกษาธิการได้รับพระราชทานพระราชนุญาตให้ดำเนินการโครงการจัดสร้างห้องสมุดประชาชน "เฉลิมราชกุมารี" เพื่อเฉลิมพระเกียรติ สมเด็จพระเทพรัตนราชสุดาฯ สยามบรมราชกุมารี ในวโรกาสทรงมีพระชนมายุ 3 รอบพระนักษัตร นั้น

จังหวัดศรีสะเกษ เป็นจังหวัดหนึ่งที่ได้ดำเนินการตามโครงการจัดตั้งห้องสมุดประชาชน "เฉลิมราชกุมารี" ที่อำเภอขุนหาญ จังหวัดศรีสะเกษ การปรับปรุงตกแต่งบริเวณภายในและภายนอกอาคาร คาดว่าจะแล้วเสร็จภายในวันที่ 20 มิถุนายน 2537 และพร้อมที่จะดำเนินการเปิดได้ทันที

ตามสำเนาหนังสือที่ส่งมาด้วย ในวันที่ 30 มิถุนายน 2537 สมเด็จพระเทพรัตนราชสุดาฯ สยามบรมราชกุมารี จะเสด็จพระราชดำเนินทรงประกอบพิธีเปิดฝ่ายราชโศล อำเภอราชโศล จังหวัดศรีสะเกษนั้น ทางจังหวัดพิจารณาแล้วเห็นว่าห้องสมุดประชาชน "เฉลิมราชกุมารี" อำเภอขุนหาญจังหวัดศรีสะเกษ จะแล้วเสร็จตามกำหนด และเพื่อความเป็นศิริมงคล และความจงรักภักดีที่พสกนิกรชาวจังหวัดศรีสะเกษ มีแด่สมเด็จพระเทพรัตนราชสุดาฯ สยามบรมราชกุมารี ผู้เป็นมิ่งขวัญของชาวไทยทั้งมวล จังหวัดศรีสะเกษ จึงขอพระราชทานกราบบังคมทูล สมเด็จพระเทพรัตนราชสุดาฯ สยามบรมราชกุมารี เสด็จเป็นองค์ประธานในพิธีเปิดห้องสมุดประชาชน "เฉลิมราชกุมารี" อำเภอขุนหาญ จังหวัดศรีสะเกษ ในวันที่ 30 มิถุนายน 2537 ในภาคบ่ายต่อกำหนดการเสด็จฯ ทรงประกอบพิธีเปิดโครงการฝ่ายราชโศล อำเภอราชโศล จังหวัดศรีสะเกษ

จังหวัดศรีสะเกษ จึงเรียนมาเพื่อโปรดทราบและพิจารณานำความขึ้นกราบบังคมทูล ทรงทราบฝ่าละอองพระบาทด้วย หากมีพระราชดำริประการใด ขอได้โปรดแจ้งให้จังหวัดศรีสะเกษทราบ เพื่อดำเนินการต่อไป จะเป็นพระคุณยิ่ง

ขอแสดงความนับถือ

(นายจิโรจน์ ชาติพันธุ์)

ผู้ว่าราชการจังหวัดศรีสะเกษ

ศูนย์การศึกษาออกโรงเรียนจังหวัด

โทร. (045) 612601



ที่ รล 0007/2145

สำนักพระราชพิธี
สวนจิตรลดา กทม. 10303

30 พฤษภาคม 2537

เรื่อง เสด็จฯ ทรงเป็นประธานเปิดห้องสมุดประชาชน "เฉลิมราชกุมารี" อำเภอขุนหาญ

เรียน ผู้ว่าราชการจังหวัดศรีสะเกษ

อ้างถึง หนังสือที่ ศก 0027/17589 ลงวันที่ 20 พฤษภาคม 2537

ตามที่มีหนังสือขอให้นำความกราบบังคมทูล ขอพระราชทานอัญเชิญสมเด็จพระเทพรัตนราชสุดาฯ สยามบรมราชกุมารี เสด็จพระราชดำเนินทรงเป็นประธานเปิดห้องสมุดประชาชน "เฉลิมราชกุมารี" อำเภอขุนหาญ จังหวัดศรีสะเกษ ในวันเดียวกับที่เสด็จพระราชดำเนินทรงเปิดโครงการฝายราชสีไศล อำเภอราชสีไศล วันที่ 30 มิถุนายน 2537 ความแจ้งอยู่แล้ว นั้น

ได้นำความกราบบังคมทูลทราบฝ่าละอองพระบาทแล้ว ทรงรับเชิญเสด็จฯ ในวันพฤหัสบดีที่ 30 มิถุนายน 2537 ส่วนเวลาขอได้โปรดติดต่อกับเจ้าหน้าที่กองพระราชพิธี สำนักพระราชวัง และเจ้าหน้าที่กรมราชองครักษ์ เพื่อร่วมกันพิจารณาจัดทำกำหนดการต่อไปด้วย

ขอแสดงความนับถือ

(ท่านผู้หญิงมนัสสินิตย์ วณิกกุล)

ราชเลขานุการในพระองค์สมเด็จพระบรมราชินีนาถ ฝ่ายบริหารงานทั่วไป

กองงานในพระองค์สมเด็จพระเทพรัตนราชสุดาฯ

สยามบรมราชกุมารี

โทร. 2801640-1 โทรสาร. 2801639

กำหนดการ

สมเด็จพระเทพรัตนราชสุดาฯ สยามบรมราชกุมารี
เสด็จพระราชดำเนินทรงเปิดห้องสมุดประชาชน "เฉลิมราชกุมารี" อำเภอขุนหาญ จังหวัดศรีสะเกษ
วันที่ 30 มิถุนายน 2537

ภาคเช้า

ตามกำหนดการพิธีเปิดโครงการฝ่ายวิชาชีพ อำเภอราชันย์

จังหวัดศรีสะเกษ

ภาคบ่าย

- เวลา 13.00 น. - สมเด็จพระเทพรัตนราชสุดาฯ สยามบรมราชกุมารี เสด็จฯ ประทับ ย.พระที่นั่งไปอำเภอ
ขุนหาญ
- เวลา 13.30 น. - เสด็จฯ ถึงสนาม ข.สนามกีฬา อำเภอขุนหาญ (รองผู้ว่าราชการจังหวัดศรีสะเกษ
ผู้บัญชาการกอง กำลังสุรนารี นายอำเภอขุนหาญ ผู้แทนตำรวจภูธรจังหวัดศรีสะเกษ เฝ้าฯ
รับเสด็จและถวายรายงานตัว ภรรยาข้าราชการท่านผู้ใหญ่ถวายพวงมาลัยกร หรือช่อดอกไม้)
- เสด็จฯ ประทับรถยนต์พระที่นั่งไปห้องสมุดประชาชน "เฉลิมราชกุมารี"
 - เสด็จฯ ถึงห้องสมุดฯ (รัฐมนตรีว่าการกระทรวงศึกษาธิการ ปลัดกระทรวงศึกษาธิการ
อธิบดีกรมการศึกษานอกโรงเรียน เฝ้าฯ รับเสด็จฯ และถวายรายงานตัว ภรรยาข้าราชการ
ชั้นผู้ใหญ่ถวายพวงมาลัยกร หรือช่อดอกไม้)
 - เสด็จฯ เข้าสู่หลัปลาพิธี
 - ทรงจุดธูปเทียนเครื่องนมัสการบูชาพระรัตนตรัย
 - ทรงศีล
 - อธิบดีกรมการศึกษานอกโรงเรียน ถวายสูจิบัตร
 - รัฐมนตรีว่าการกระทรวงศึกษาธิการ กราบบังคมทูลรายงานและขอพระราชทานเชิญเสด็จฯ
ทรงประกอบพิธีเปิดห้องสมุดประชาชน "เฉลิมราชกุมารี" อำเภอขุนหาญ
 - เสด็จฯ ไปยังแท่น ทรงกดปุ่มไฟฟ้าเปิดแพรคลุมป้ายชื่อห้องสมุดประชาชน "เฉลิมราชกุมารี"
อำเภอขุนหาญ จังหวัดศรีสะเกษ
 - พระสงฆ์เจริญชัยมงคลคาถา ปิณฑกัณฑ์บรรเลงเพลง
 - เสด็จฯ ทรงพระเคนจตุปัจจัยไทยธรรมถวายพระสงฆ์
 - พระสงฆ์ถวายพร
 - ทรงหลั่งทักษิโณทก และทรงรับพร
 - ผู้ว่าราชการจังหวัดศรีสะเกษ กราบบังคมทูลเบิกตัวผู้มีจิตศรัทธาทูลเกล้าถวายเงินและรับ
พระราชทานเข็มเครื่องหมายที่ระลึก
 - ทรงลาพระสงฆ์

- เสด็จฯ ทรงปลูกต้นไม้ (ลำดวน)
- เสด็จฯ ขึ้นสู่อาคารห้องสมุดฯ ทอดพระเนตรนิทรรศการ และภายในห้องต่างๆ
- ทรงลงพระนามาภิไธยในสมุดเยี่ยม
- เสด็จฯ ลงจากอาคารห้องสมุดฯ
- ทรงเยี่ยมราษฎร

เวลา 15.00 น.

- เสด็จฯ ประทับรถยนต์พระที่นั่งไปสนาม ส.สนามกีฬา อำเภอบึงสามพัน
- ประทับ ส.พระที่นั่ง เสด็จฯ ไปจังหวัดอุบลราชธานี
- เสด็จฯ กลับกรุงเทพมหานคร

หมายเหตุ การแต่งกาย ข้าราชการแต่งเครื่องแบบสีขาว หรือเครื่องแบบปกติสีทึบคอพับแขนยาว พ่อค้า ประชาชนทั่วไปแต่งกายชุดสุภาพ ตามสากลนิยม

คณะผู้จัดทำหนังสือที่ระลึก

ที่ปรึกษา

นายจิโรจน์	โชติพันธุ์	ผู้ว่าราชการจังหวัดศรีสะเกษ
นายสุคใจ	ทองอ่อน	ศึกษาธิการจังหวัดศรีสะเกษ
ว่าที่ ร.ต.ธเนศวร์	ภาพยนตร์	ผู้อำนวยการศูนย์การศึกษานอกโรงเรียนจังหวัดศรีสะเกษ
นายสุเทพ	ผลจันทร์	ผู้ช่วยผู้อำนวยการศูนย์การศึกษานอกโรงเรียนจังหวัดศรีสะเกษ
นายประกอบ	กุลบุตร	ผู้ช่วยผู้อำนวยการศูนย์การศึกษานอกโรงเรียนจังหวัดศรีสะเกษ

คณะผู้จัดทำ

นายยุทธ	สิงหรา	ผู้ช่วยผู้อำนวยการวิทยาลัยเกษตรกรรมศรีสะเกษ
นายปราชญ์	ชาวสวน	อาจารย์ใหญ่โรงเรียนศรีสะเกษวิทยาลัย 2 วิทยาลัย
นายประวัติ	โกสมวงศ์วิวัฒน์	หัวหน้าฝ่ายอำนวยการสำนักงานจังหวัดศรีสะเกษ
นายสถิตย์	วงษาชาติ	หัวหน้าศูนย์บริการการศึกษานอกโรงเรียนอำเภออุทุมพรพิสัย
นางสาวนงคราญ	เพิ่มบุญ	หัวหน้าศูนย์บริการการศึกษานอกโรงเรียนอำเภอขุขันธ์
นางอัคราดี	ภูมรัตน์	อาจารย์ 2 ศูนย์การศึกษานอกโรงเรียนจังหวัดศรีสะเกษ
นางปิติกุล	จักชูพันธ์	อาจารย์ 1 *-----*
นายชาติรี	ม่วงสว่าง	อาจารย์ 1 *-----*
นางสาวอรุณญา	สิทธิจินดา	เจ้าพนักงานธุรการ 2 สำนักงานพัฒนาชุมชนอำเภอราชีไสล

הכשרות

**รายงานผู้บริจาคเงินสมทบทุนสร้าง
ห้องสมุดประชาชน "เฉลิมราชกุมารี"
อำเภอขุนหาญ จังหวัดศรีสะเกษ**

1. พระครูภัทรกิจวิธาน	จำนวน	1,100,000	บาท
2. จังหวัดศรีสะเกษ	จำนวน	880,000	บาท
3. ชมรมลูกเสือชาวบ้านจังหวัดศรีสะเกษ	จำนวน	75,807	บาท
4. นายสุรศักดิ์ อังคสกุลเกียรติ (ทจก. ไทยเจริญศรีสะเกษ)	จำนวน	20,000	บาท
5. นายพิเชษฐ์ วรรณภาสนี	จำนวน	20,000	บาท
6. นายประสงค์ จริยาวัฒน์ชัยกุล	จำนวน	20,000	บาท
7. นายปัญญา วงษ์ศิริ (ทจก. ศิริสินโยธาทหาร)	จำนวน	20,000	บาท
8. นางทองพันธ์ วรรณงค์	จำนวน	20,000	บาท
9. นางชูเอ็ง แซ่โค้ว	จำนวน	20,000	บาท
10. นางกิมฮวง ณัฐรังสี (ร้านรุ่งเรือง)	จำนวน	12,000	บาท
11. นายจิโรจน์ โชติพันธ์	จำนวน	10,000	บาท
12. นางดรุณี โชติพันธ์	จำนวน	10,000	บาท
13. นายแพทย์ไสว เมืองไทย	จำนวน	10,000	บาท
14. นายสุนาย ลาดคำกรุง	จำนวน	10,000	บาท
15. นายเชิดเชลง ขิตขวนกิจ	จำนวน	10,000	บาท
16. นายแขน ชื่นควา	จำนวน	10,000	บาท
17. นายจันทรวงศ์ เขียนวงศ์	จำนวน	10,000	บาท
18. นายกำพล จริยรัฐติพงษ์	จำนวน	10,000	บาท
19. นายวชิระ ลิขิตสุวรรณ	จำนวน	10,000	บาท
20. นายวิโรจน์ เขิงชวนโน	จำนวน	10,000	บาท
21. นายสมเกียรติ เลิศกัทย์พรรค	จำนวน	10,000	บาท
22. นายโกมล ต่านกุล	จำนวน	10,000	บาท
23. นายวรวัฒน์ วัฒนภักดีดำรง	จำนวน	10,000	บาท
24. นายถนอมศักดิ์ นิ่มกิ่งรัตน์	จำนวน	10,000	บาท
25. นายธานีินทร์ อินทรวงษ์โชติ	จำนวน	10,000	บาท
26. นายสุรศักดิ์ ชีวินโรจนวิทย์ (สันติพาณิชย์)	จำนวน	10,000	บาท
27. นายชูศักดิ์ อุปนันท์	จำนวน	10,000	บาท
28. นายสวาท แก้วไสย์	จำนวน	10,000	บาท
29. นางไพบุลย์ จันทรา	จำนวน	10,000	บาท
30. นายประจวบ กิจไพบุลย์ชัย	จำนวน	10,000	บาท
31. นายวิชิต ไตรสรณกุล	จำนวน	10,000	บาท
32. นายสมพงศ์ วงษ์ศิริ	จำนวน	10,000	บาท

33. ทจก. ถิรเลิศ	จำนวน	10,000	บาท
34. นางกิมฮวย จงวัฒนากุล	จำนวน	10,000	บาท
35. นางสาวอุไร จันทรเทวา	จำนวน	10,000	บาท
36. นายบุญยง วังคะฮาด	จำนวน	10,000	บาท
37. นายพร พรหมโลก	จำนวน	10,000	บาท
38. นายวิชัย อ่วมพันธ์เจริญ	จำนวน	10,000	บาท
39. นางมะลิ ศรีเมือง	จำนวน	10,000	บาท
40. นายจรรยาพันธ์ มณีพันธ์เจริญ	จำนวน	10,000	บาท
41. เด็กหญิงศศิภาณจน์ สุขแก้ว	จำนวน	10,000	บาท
42. นายวัชรพงษ์ ศรีสุธรรม	จำนวน	10,000	บาท
43. นายจาด อุปสุข	จำนวน	10,000	บาท
44. นางมลิ อุปสุข	จำนวน	10,000	บาท
45. นางยุพียง สุขัยยะ	จำนวน	10,000	บาท
46. นางประกายเพชร ส่งเจริญคุณวุฒิ	จำนวน	10,000	บาท
47. นางกิ่งแก้ว ธรรมพงษ์	จำนวน	10,000	บาท
48. นายสรพิศ จิตรโชติ	จำนวน	10,000	บาท
49. นางแอ็ด พิษวิณัยย์	จำนวน	10,000	บาท
50. นายอดิพันธ์ สมสะอาด	จำนวน	10,000	บาท
51. นางยุพรรณ ธนาศิริ	จำนวน	10,000	บาท
52. นางสุจิตรา รุ่งเกียรติรัตน์	จำนวน	10,000	บาท
53. ธนาคารกรุงไทย จำกัด (มหาชน) สาขาขุนหาญ	จำนวน	10,000	บาท
54. นายสินสมุทร ศรีสันติแสง	จำนวน	10,000	บาท
55. นายบัวลอย หัสนัย	จำนวน	10,000	บาท
56. นางสาวสวาท ศรีสุภาพ	จำนวน	10,000	บาท
57. นางนงลักษณ์ บุญมาก	จำนวน	10,000	บาท
58. นางสมบูรณ์ คุณพันธ์	จำนวน	10,000	บาท
59. นายศรีแก้ว ตั้งเกียรติขุนหาญ	จำนวน	10,000	บาท
60. นางกิมบัว ชาญอ้อ	จำนวน	10,000	บาท
61. นางเอมอร มงคลสุข	จำนวน	10,000	บาท
62. นายนพพร ตั้งอนุศาสตร์	จำนวน	10,000	บาท
63. นายธิตี มาดมาดล	จำนวน	10,000	บาท
64. โรงเลื่อยจักรศรีประจันตคาม	จำนวน	10,000	บาท
65. นางม่วยเฮียง อติเรกสมบัติ	จำนวน	10,000	บาท
66. นางอรุณี แซ่ไคว	จำนวน	10,000	บาท
67. นางสาววย คำโท	จำนวน	10,000	บาท
68. นางดวงแข ไชยสุวรรณ	จำนวน	10,000	บาท
69. นายวิรัช บุตรไชย	จำนวน	10,000	บาท

70. นางอำนาจ วงศ์เจริญ	จำนวน	10,000	บาท
71. นายประสิทธิ์ วัฒนพิทักษ์	จำนวน	10,000	บาท
72. นายชูศักดิ์ เหลืองข่อยศิริ	จำนวน	10,000	บาท
73. นายไชยเชียง แซ่เลา	จำนวน	10,000	บาท
74. นางสนอง จ่านงค์	จำนวน	10,000	บาท
75. นายเหลี่ยม วรรณวงศ์	จำนวน	10,000	บาท
76. นายรัฐนัย สุระนรากุล	จำนวน	10,000	บาท
77. นายสนามชัย เลิศศรี	จำนวน	10,000	บาท
78. นายเว็ก ปรากฏ์นวน	จำนวน	10,000	บาท
79. นางบุญมี ปรากฏ์นวน	จำนวน	10,000	บาท
80. ทจก. อึ้งแซเฮง	จำนวน	10,000	บาท
81. นางแสงสุณี ลิ้มพงศ์	จำนวน	10,000	บาท
82. นางสาวศศิณี ลิ้มพงศ์	จำนวน	10,000	บาท
83. นายสมบูรณ์ สิงห์คร	จำนวน	10,000	บาท
84. นางปาลตา ดันติประชารักษ์	จำนวน	10,000	บาท
85. นางบุญเพ็ญ กุลวงศ์	จำนวน	10,000	บาท
86. นางด้อย ตั้งเกียรติกำจร	จำนวน	10,000	บาท
87. นายบุญมา ไชยสร	จำนวน	10,000	บาท
88. นายสำลี ทองจันทร์	จำนวน	10,000	บาท
89. นายบุญพร้อม ดีเลิศ	จำนวน	10,000	บาท
90. นางไพบูรณ์ พิมพ์พงษ์	จำนวน	10,000	บาท
91. นายถนอมศักดิ์ สุเมธวิทย์	จำนวน	10,000	บาท
92. นายทองหล่อ แสนทวีสุข	จำนวน	10,000	บาท
93. นายรินทร์ อินวัน	จำนวน	10,000	บาท
94. นายโสภา แก่นสุข	จำนวน	10,000	บาท
95. นางอ่อนศรี สุเมธวิทย์	จำนวน	10,000	บาท
96. นางบัวทอง ชันคำ	จำนวน	10,000	บาท
97. นายประพุดติชอบ จันทรค์คำ	จำนวน	10,000	บาท
98. นายหมุน กันยา	จำนวน	10,000	บาท
199. นางเทียมใจ กันยา	จำนวน	10,000	บาท
100. นางนวล ไสว	จำนวน	10,000	บาท
101. นางสาวประดับศรี เครือบุตดี	จำนวน	500	บาท

พิมพ์ที่ ทจก. อุบลยงสวัสดิ์ออฟเซต โทร. (045) 243997

จำนวนพิมพ์ 2,000 เล่ม

วันที่ 25 มิถุนายน พ.ศ. 2537