



ที่ระลึก
พิธีเปิดห้องสมุดประชาชน

“เฉลิมราชกุมารี”

อำเภอองครักษ์ จังหวัดนครนายก
วันจันทร์ที่ 31 มีนาคม พุทธศักราช 2540

ทีระลิก

พิธีเปิดห้องสมุดประชาชน

“เฉลิมราชกุมารี”

อำเภอองครักษ์
จังหวัดนครนายก

วันจันทร์ที่ 31 มีนาคม พุทธศักราช 2540

...นอกจากการศึกษาจะสอนให้คนเก่งแล้ว จำเป็น
อย่างยิ่งที่จะอบรมให้ดีพร้อมกันไปด้วย ประเทศเรา
จึงจะได้คนที่มีคุณภาพ คือทั้งเก่ง ทั้งดี มาเป็นกำลัง
ของบ้านเมือง ให้ความเก่งเป็นประโยชน์และพลังสำหรับการ
การสร้างสรรค์ และให้ความดีเป็นประโยชน์เพื่อประดับ
ประคองหนุนนำความเก่ง ให้เป็นไปในทางที่ถูกที่
อันโดยผลเป็นประโยชน์อันพึงประสงค์...

พระบรมราชาโชติวาที

พระบาทสมเด็จพระเจ้าอยู่หัวภูมิพลอดุลยเดชมีพระราช



บทกวี ปณฺญาสมา อากา แสงสว่างเสมอด้วยปัญญาไม่มี

สมเด็จพระสังฆราช (สา ปุสฺสเทว)

เล่ม 15 / หน้า 9

สุรยฺจันทรํดารกะล้า	รังสี
ความสว่างแสงอัคคี	คบไฟ
มั่งสัจกษุไม่มี	มิอาจ มองนา
เดือนมืดคืนดาวไร	เดือนร้อน ไปเห็น
ธรรมะอรรณศาตร์ล้า	ลุ่มลึก
จักประจัญกลตีก	เค็กสู
ปัญญาตริตรองตริก	จิ่งสว่าง นาพ่อ
แสงแห่งปัญญารู	เลิศล้ำแสงใด

พระราชนิพนธ์

ใน

สมเด็จพระเทพรัตนราชสุดาฯ สยามบรมราชกุมารี

ปณฺญา ว ธเนน เสยฺโย
ปณฺญาเทยวประเสริฐฺฐกว่าทฺรพฺย

นัย - มหฺมุณีมณิกาย มหฺมุณีมปณฺณาสก คัมภีร์

เล่ม 13 / หน้า 413

นัย - ชุตฺตมณิกาย เถรดาธา คัมภีร์

เล่ม 26 / หน้า 379

เงินทองทรัพย์สิ่งสิ้น	ว้าวควาย
โจรลักขโมยขาย	แย่งยื้อ
ซื้อสรรพสิ่งทั้งหลาย	ด้วยทรัพย์ นั้นแล
แต่มีอาจใจซื้อ	สุขแท่นิพพาน
ปัญญาเป็นทรัพย์ล้ำ	เลอเลิศ
เป็นสิ่งอันประเสริฐ	ยิ่งสิ้น
อาจก่อเกียรติช่วยเจ็ด	ชูชื่อ
รู้จักนำตนพ้น	จากห้วงทุกข์กรรม.

พระราชนิพนธ์

ใน

สมเด็จพระเทพรัตนราชสุดาฯ สยามบรมราชกุมารี

คำนำ

ในวโรกาสมหามงคล ที่องค์สมเด็จพระเทพรัตนราชสุดาฯ สยามบรมราชกุมารี เสด็จพระราชดำเนินเป็นองค์ประธานในพิธีเปิดห้องสมุดประชาชน “เฉลิมราชกุมารี” อำเภอองครักษ์ จังหวัดนครนายก ในวันจันทร์ที่ 31 มีนาคม พุทธศักราช 2540 นี้ นับเป็นพระมหากุณาธิคุณหาที่สุดมิได้ ยิ่งความปลื้มปิติยินดีแก่พสกนิกรชาวนครนายกเป็นล้นพ้น

จังหวัดนครนายกและศูนย์การศึกษานอกโรงเรียนจังหวัดนครนายก จึงได้รวมใจกับหน่วยงานและพสกนิกรชาวนครนายก จัดทำหนังสือเล่มนี้ขึ้น เพื่อเป็นการเทิดพระเกียรติและสำนึกในพระมหากุณาธิคุณของพระองค์ โดยเต็มความสามารถในบางส่วนเท่าที่คณะผู้จัดทำจะทำได้

ยังมีบทพระราชนิพนธ์ในสมเด็จพระเทพรัตนราชสุดาฯ สยามบรมราชกุมารี อีกมากมายที่น่าศึกษา เพื่อน้อมใส่เกล้าใส่กระหม่อมของพวกเราซึ่งจะหาอ่านได้จากห้องสมุดประชาชน “เฉลิมราชกุมารี” อำเภอองครักษ์ จังหวัดนครนายก

หวังเป็นอย่างยิ่งว่าหนังสือที่ระลึกเล่มนี้จะเป็นประโยชน์ และเตือนให้ชาวไทยทั้งมวล ตระหนักถึงพระมหากุณาธิคุณที่พระบาทสมเด็จพระเจ้าอยู่หัว และพระบรมราชจักรีวงศ์ได้ทรงมีต่อพสกนิกรชาวไทยและชาวนครนายกอย่างหาที่สุดมิได้

คณะผู้จัดทำ

สารบัญ

หน้า

พระราช

เรื่องข้าง

นิพนธ์ในสมเด็จพระเทพรัตนราชสุดาฯ สยามบรมราชกุมารี		1
สมนามสมเด็จพระนางพญา “เทพประทาน”	โอวาท สุทธนารักษ์	5
ความเป็นมา ห้องสมุดประชาชน “เฉลิมราชกุมารี” อำเภอองครักษ์ จังหวัดนครนายก	สุวินัย กุลศิริวิวัฒน์	9
สมเด็จพระเทพรัตนราชสุดาฯ สยามบรมราชกุมารี เสด็จฯ อุทยานแห่งชาติเขาใหญ่	อุทยานแห่งชาติเขาใหญ่	16
อาหารกลางวัน คุณค่ามหาศาลสำหรับนักเรียน สำนักงานการประถมศึกษาจังหวัดนครนายก		19
ศูนย์ฝึกอาชีพผลิตและจำหน่ายผลิตภัณฑ์พื้นเมืองจังหวัดนครนายก สำนักงานพัฒนาชุมชนจังหวัดนครนายก		27
บทบาทของโรงเรียนนายร้อยพระจุลจอมเกล้า กับการพัฒนาพื้นที่จังหวัดนครนายก	กองวิชาประวัติศาสตร์ ส่วนการศึกษา โรงเรียนนายร้อยพระจุลจอมเกล้า	31
นครนายก	ปริศนา สำนานกิจ	38
ระบำ (บ้านนา)	ปริศนา สำนานกิจ	43
สิ่งที่ประทับใจในสมเด็จพระเทพรัตนราชสุดาฯ	ดร. เพ็ญ วาริชนันท์	48
รายนามผู้บริจาคสร้างห้องสมุดประชาชน “เฉลิมราชกุมารี” ศูนย์การศึกษานอกโรงเรียนจังหวัดนครนายก		53



ในวโรกาสที่พระบาทสมเด็จพระเจ้าอยู่หัว ทรงเจริญพระชนมายุครบ 60 พรรษา เมื่อวันที่ 5 ธันวาคม 2530 นั้น สมเด็จพระเทพรัตนราชสุดาฯ ได้ทรงพระวิริยอุตสาหะ เย็บกระเป่าสำหรับใส่แผ่นโน้ตดนตรีด้วยพระองค์เอง เพื่อนำขึ้นทูลเกล้าฯ ถวาย ในการนี้ ได้ทรงวาดการ์ตูนขึ้นสองรูป คือ รูปกระต่ายเป่าทรมโบน เนื่องจากพระบาทสมเด็จพระเจ้าอยู่หัวทรงพระราชสมภพในปีเถาะ และรูปช้างน้อยเป่าทรมเปด เพื่อนำมาเดินเล่น เป็นลายปักกระเป่า

ส่วนรูปช้างน้อยเป่าทรมเปดนั้น หมายถึง สมเด็จพระเทพรัตนราชสุดาฯ ทรงเรียน การเป่าทรมเปดจากพระบาทสมเด็จพระเจ้าอยู่หัว และโปรดการเขียนรูปช้าง จึงทรงวาด ภาพนี้เป็นสัญลักษณ์ของพระองค์



มาร่วมกันทำให้ชาวโลกอ่านออกเขียนได้
Let's join in making a literate world

วิจิตร ๒๕๕.



สมนามสมเด็จพระนางพญา “เทพประทาน”

โอวาท สุทธนารักษ์

แรกเริ่มดำเนินการ

สมเด็จพระนางพญา “เทพประทาน” ถือกำเนิดขึ้นมาในภาวะที่ศูนย์การศึกษาออกโรงเรียนจังหวัดนครนายก ประสงค์จะจัดสร้างห้องสมุดประชาชน “เฉลิมราชกุมารี” อำเภอองครักษ์ แต่ไร้ทุนทรัพย์ในการก่อสร้าง ซึ่งประมาณการในปลายปี พ.ศ. 2534 ว่าต้องใช้งบประมาณในการดำเนินงานไม่ต่ำกว่า 3 ล้านบาท

คณะทำงานโดยการนำของ นายสนั่น อินทนนท์ ผู้อำนวยการศูนย์การศึกษาออกโรงเรียนจังหวัดนครนายก ได้ตัดสินใจจัดสร้างสมเด็จพระนางพญาเนื้อผง เพื่อนำรายได้จากการจัดจำหน่าย - บูชา เป็นทุนในการดำเนินการซึ่งต่อมาสมเด็จพระเทพรัตนราชสุดา ฯ สยามบรมราชกุมารี ได้พระราชทานนามสมเด็จพระนางพญาว่า “เทพประทาน” และทรงมีพระราชานุญาตให้อัญเชิญพระนามาภิไธยย่อ “สธ” ประดิษฐานด้านหลังองค์พระ

ในการจัดสร้างสมเด็จพระนางพญา “เทพประทาน” นี้ คณะทำงานเริ่มต้นจากศูนย์ คือไม่มีงบประมาณแรกเริ่มดำเนินการ ได้อาศัยการหยิบยืมจากคณะทำงานด้วยกันคนละประมาณ 10,000 บาท รวบรวมเงินได้ประมาณ 60,000 บาท จากนั้นจึงเริ่มต้นออกแบบองค์พระและจ้างช่างแกะบล็อกทองเหลือง ในที่สุดได้ 2 บล็อก ที่คณะทำงานพึงพอใจ พร้อม ๆ กับที่เริ่มได้รับบริจาคเงินจากผู้มีจิตศรัทธา

(สำเนา)

ที่ รล 0007/4858

สำนักราชเลขาธิการ

สวนจิตรลดา กทม.

10303

29 พฤษภาคม 2535

เรื่อง พระราชทานราชานุญาตให้อัญเชิญอักษรพระนามาภิไธยย่อ “สธ” ประดิษฐานด้านหลังพระนางพญา

เรียน ผู้ว่าราชการจังหวัดนครนายก

อ้างถึง หนังสือที่ นย 0027.07/5209

ลงวันที่ 10 เมษายน 2535

ตามที่มีหนังสือขอให้นำความกราบบังคมทูลขอพระราชทานพระราชานุญาตจัดสร้างวัตถุมงคล สมเด็จพระนางพญาเนื้อผง โดยอัญเชิญอักษรพระนามาภิไธยย่อ “สธ” ประดิษฐานด้านหลังพร้อมทั้งขอพระราชทานนามสมเด็จพระนางพญาว่า “เทพประทาน” ซึ่งจัดสร้างขึ้นเพื่อหาทุนในการสร้างห้องสมุดประชาชน “เฉลิมราชกุมารี” อำเภอองครักษ์ จังหวัดนครนายก ความแจ้งอยู่แล้ว นั้น

ได้นำความกราบบังคมทูลทูลกราบบังคมทูลขอพระบาทแล้ว พระราชทานพระราชานุญาต

ขอแสดงความนับถือ

มนตรี สนิทย์ วณิชกุล

(ท่านผู้หญิงมนตรี สนิทย์ วณิชกุล)

ราชเลขาธิการในพระองค์

สมเด็จพระบรมราชินีนาถ

ฝ่ายบริหารงานทั่วไป

กองราชเลขาธิการในพระองค์

สมเด็จพระบรมราชินีนาถ

โทร. 2811111, 2811202 ต่อ 21, 23

พุทธศิลป์งดงาม

พุทธศิลป์ของสมเด็จพระนางพญา “เทพประทาน” มีพุทธลักษณะคล้ายสมเด็จพระจิตรลดา หรือพระกำลังแผ่นดิน ซึ่งเป็นผีพระหัตถ์ของพระบาทสมเด็จพระเจ้าอยู่หัว แตกต่างตรงที่เพิ่มรายละเอียดของพระพักตร์ และองค์สรীরให้ชัดเจน และด้านหลังซึ่งประดิษฐานพระนามาภิไธยย่อ “สธ” ของสมเด็จพระเทพรัตนราชสุดาฯ สยามบรมราชกุมารี

มวลสารศักดิ์สิทธิ์

การสรรหา รวบรวมมวลสารต่าง ๆ ดำเนินการตามแนวการสร้างสมเด็จพระจิตรลดา ซึ่งพันเอก ปิ่น มุฑุกัณฑ์ ได้บันทึกไว้ในหนังสือ “พระบาทสมเด็จพระเจ้าอยู่หัว รัชกาลที่ 9 กับพระราชกรณียกิจทางศาสนา” และพันเอก พิเศษ วิชาญ ทองภัทร ซึ่งเป็นกำลังหลักในการดำเนินงานมาตลอด ได้มอบผงพุทธคุณอีกส่วนหนึ่งที่ผ่านพิธีพุทธาภิเษกตามสถานที่ต่าง ๆ รวม 5 พิธี ให้เป็นส่วนผสมด้วย

พิธีกรรมเข้มขลัง

เมื่อได้มวลสารครบถ้วน และบดตำละเอียดตามกรรมวิธีการสร้างพระผงแล้ว ได้จัดพิธีรดน้ำพระพุทธมนต์เป็นปฐมฤกษ์ ในวันที่ 8 ตุลาคม 2535 ณ พระอุโบสถวัดสันตยาราม โดยพระมุนินายกเป็นประธานฝ่ายสงฆ์และนายประกิต เทพชนะ ผู้ว่าราชการจังหวัดนครนายก เป็นประธานฝ่ายฆราวาส ได้จัดให้มีพิธีบวงสรวงเทวดา ปี่พาทย์มโหรีบรรเลง พระสงฆ์ทรงสมณศักดิ์สวดเจริญพุทธมนต์

พระมุนินายกเริ่มต้นรดน้ำพระพุทธมนต์เป็นลำดับแรก และนายประกิต เทพชนะ เป็นลำดับต่อมา

เดิมทีเดี่ยวคณะทำงานตั้งใจว่าจะสร้างพระจำนวน 84,000 องค์ เท่ากับจำนวนพระธรรมชั้นตรี แต่เนื่องจากระยะเวลากระชั้นชิด เพราะใกล้ถึงวันมหาพุทธาภิเษก จึงสร้างได้ประมาณ 60,000 องค์

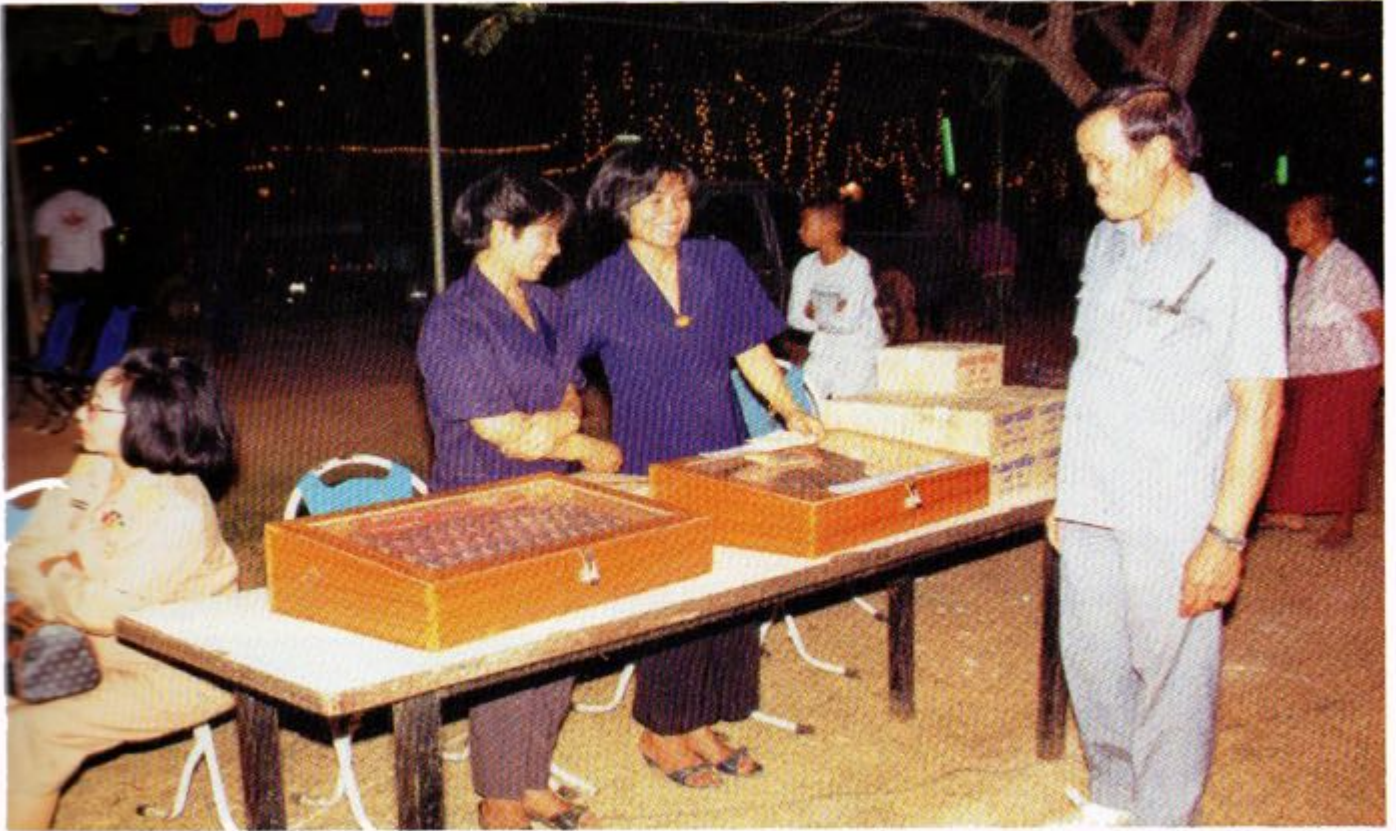
ในวันที่ 9 พฤศจิกายน 2535 ซึ่งเป็นวันเพ็ญเดือนสิบสอง ได้นำพระทั้งหมดและมวลสารที่เหลือเข้าร่วมพิธีมหาพุทธาภิเษก ณ พระอุโบสถวัดสุทัศน์เทพวราราม ซึ่งเป็นพิธีเดียวกับการปลุกเสกพระกริ่ง - พระชัยวัฒน์ อันมีชื่อเสียงของวัดสุทัศน์เทพวราราม โดยได้รับความกรุณาจากพระครูภัทรวิริยคุณ ประธานฝ่ายพิธีกรรม (เจ้าพิธี) อนุญาตให้เข้าร่วมพิธี พระคณาจารย์ที่มีชื่อเสียงทั่วประเทศจำนวน 69 รูป ผลัดเปลี่ยนนั่งปรกบริกรรมตั้งแต่วันที่ 9 พฤศจิกายน 2535 ถึงเช้าวันที่ 10 พฤศจิกายน 2535 เป็นอันเสร็จพิธี

พุทธคุณปรากฏ

เมื่อเจตนาการสร้างบริสุทธิ์ มวลสารศักดิ์สิทธิ์ พิธีกรรมเข้มขลัง ย่อมบังเกิดพุทธคุณในองค์พระ จากประสบการณ์ของผู้บูชาสมเด็จพระนางพญา “เทพประทาน” มักกล่าวถึงพุทธคุณว่าเป็นเอกด้านโชคกลาง และเมตตามหานิยม

สมนาม “เทพประทาน”

เริ่มต้นจากศูนย์สู่ความสำเร็จ จะเป็นเพราะเหตุปัจจัยอันมิได้ นอกจากพระมหากรุณาธิคุณของสมเด็จพระเทพรัตนราชสุดาฯ



สยามบรมราชกุมารี ที่ทรงมีต่อพสกนิกรชาวไทย พระบารมี “สถ” ที่ประดิษฐานด้านหลังองค์พระ และพิธีกรรมที่จัดขึ้นตามโบราณประเพณี ส่งผลให้บุคคลทั่วทุกทิศเดินทางไกลเพื่อเข้ามาบูชา

สมเด็จพระนางพญา “เทพประทาน” อย่างต่อเนื่อง จนสามารถจัดสร้างห้องสมุดประชาชน “เฉลิมราชกุมารี” อำเภอองครักษ์ ได้สำเร็จลุล่วงด้วยดี





ความเป็นมา ห้องสมุดประชาชน “เฉลิมราชกุมารี” อำเภอองครักษ์ จังหวัดนครนายก

สุวินัย กุลศิริวัฒน์

“... ความเป็นมาของมนุษย์เป็นมรดกตกทอดกันมาแต่โบราณ เมื่อมีการประดิษฐ์คิดค้นตัวหนังสือขึ้น ผู้มีความรู้ก็ได้บันทึกความรู้ของตน สิ่งที่ตนค้นพบเป็นการจารึกหรือเป็นหนังสือ ทำให้บุคคลอื่นในสมัยเดียวกันหรืออนุชนรุ่นหลังได้มีโอกาสศึกษาทราบถึงเรื่องนั้น ๆ และได้ให้ความรู้เก่า ๆ เป็นพื้นฐานที่จะหาประสบการณ์คิดค้นสิ่งใหม่ ๆ ที่เป็นความก้าวหน้า เป็นความเจริญสืบไป

ห้องสมุดเป็นสถานที่เก็บเอกสารต่าง ๆ อันเป็นแหล่งความรู้ดังกล่าวแล้ว จึงเรียกได้ว่าเป็นครู เป็นผู้ชี้้นำให้เราแก้ปัญหาวิเคราะห์วิจารณ์ ให้รู้ในสิ่งที่ควรรู้อันชอบด้วยเหตุผลได้

ข้าพเจ้าอยากให้เราห้องสมุดที่ดี มีหนังสือครบทุกประเภท สำหรับประชาชน หนังสือประเภทที่ข้าพเจ้าคิดว่าสำคัญที่สุดอย่างหนึ่ง คือ หนังสือสำหรับเด็ก วัยเด็ก เป็นวัยเรียนรู้ เด็ก ๆ สนใจจะทราบเรื่องราวต่าง ๆ แปลก ๆ ใหม่ ๆ อยู่แล้ว ถ้าเรามีหนังสือที่มีคุณค่าทั้งเนื้อหาและรูปภาพให้เขาอ่าน ให้ความรู้ความบันเทิง เด็ก ๆ จะได้เติบโตขึ้นเป็นผู้ใหญ่ที่สมบูรณ์ ที่รอบรู้ มีธรรมะประจำใจ มีความรักบ้านเมือง มีความต้องการปรารถนาจะทำแต่ประโยชน์ที่สมควร...”

ความตอนหนึ่ง ในบทพระราชนิพนธ์เรื่อง ห้องสมุดในทัศนะของข้าพเจ้า ของสมเด็จพระเทพรัตนราชสุดาฯ สยามบรมราชกุมารี รวมทั้งงานพระราชนิพนธ์หลาย ๆ เรื่อง ได้ทรงให้แนวคิด และปลูกสำนึกให้เห็นแนวทางปฏิบัติเกี่ยวกับการพัฒนาห้องสมุด ให้เกิดประโยชน์สูงสุด

กระทรวงศึกษาธิการ โดยกรมการศึกษานอกโรงเรียน ซึ่งมีภาระในการให้ความรู้แก่ประชาชนทุก ๆ วัย ด้วยวิธีการหลายรูปแบบ จึงได้นำความกราบบังคมทูลขอพระราชทาน พระราชานุญาต จากสมเด็จพระเทพรัตนราชสุดาฯ สยามบรมราชกุมารี เพื่อดำเนินการจัดสร้างห้องสมุดประชาชน “เฉลิมราชกุมารี” 37 แห่ง ในอำเภอต่าง ๆ ที่ยังไม่มีห้องสมุดประชาชน เพื่อเฉลิมพระเกียรติและสนองพระมหากรุณาธิคุณ ที่พระองค์ทรงมีต่อประชาชนชาวไทย เนื่องในมหามงคลสมัยที่ทรงมีพระชนมายุครบ 36 พรรษา เมื่อปีพุทธศักราช 2534

พระองค์ได้ทรงพระเมตตา พระราชทาน พระราชานุญาต ทั้งยังได้พระราชทานนามห้องสมุดประชาชน “เฉลิมราชกุมารี” ซึ่งจะจัดสร้างขึ้น จำนวน 37 แห่ง ใน 37 อำเภอ





โดยมีพระราชานุญาตให้อัญเชิญพระนามาภิไธย
ประดิษฐานเหนือห้องสมุดด้วย

คณะกรรมการโครงการจัดสร้างห้องสมุด
ประชาชน “เฉลิมราชกุมารี” ของกระทรวง
ศึกษาธิการ ได้เสนอหลักการไว้ว่า ห้องสมุด
ประชาชน “เฉลิมราชกุมารี” ควรจัดตั้งบน
พื้นที่อย่างน้อย 2 ไร่ขึ้นไป ในพื้นที่ 2 ไร่
จะประกอบด้วยอาคารห้องสมุด 2 ชั้น ขนาด
300 ตารางเมตร บริเวณรอบ ๆ อาคารจัดเป็น
สวนหย่อม สนามเด็กเล่นและบริเวณที่ร่มรื่น
เป็นที่สำหรับประชาชนได้นั่งพักผ่อนหย่อนใจ
จุดที่ได้รับคัดเลือกให้เป็นพื้นที่จัดสร้างต้องเป็น
ชุมชนขนาดใหญ่ มีประชากรกว่าห้าหมื่นคน
ขึ้นไป หรือเป็นอำเภอที่เป็นศูนย์กลางความเจริญ
หรือมีแนวโน้มที่จะขยายตัวทางเศรษฐกิจและ
สังคม แต่ยังคงขาดแหล่งความรู้ที่ได้มาตรฐาน
ค่าใช้จ่ายเบื้องต้นแห่งละประมาณ 3 ล้านบาท

กรมการศึกษานอกโรงเรียนได้สำรวจ
ความต้องการไปยังศูนย์การศึกษานอกโรงเรียน
จังหวัดทุกจังหวัด เพื่อให้สามารถจัดสร้างได้
37 แห่ง ในปี 2534 โดยกรมการศึกษานอก
โรงเรียน ได้ตั้งงบประมาณสนับสนุนในการ
จัดสร้างแห่งละ 1,250,000 บาท ผลปรากฏว่า
คณะกรรมการดำเนินโครงการจัดสร้างห้องสมุด
“เฉลิมราชกุมารี” ได้คัดเลือกจุดที่จะดำเนินการ
จัดสร้างห้องสมุดประชาชน “เฉลิมราชกุมารี”
ได้ถึง 51 แห่ง บางแห่งมีประชาชนร่วมเฉลิม
พระเกียรติ และสนองพระกรุณาธิคุณของสมเด็จพระ
เทพรัตนราชสุดาฯ สยามบรมราชกุมารี
โดยไม่ต้องใช้งบประมาณสนับสนุนจากกรม
การศึกษานอกโรงเรียน

จังหวัดนครนายก มี 4 อำเภอ มีห้อง
สมุดประชาชนแล้ว 3 อำเภอ ยังขาดอยู่แต่

อำเภองครักษ์ ซึ่งขณะนั้นยังเป็นชุมชนเล็ก
ประชาชนส่วนใหญ่มีอาชีพทำนา เพิ่งเริ่มทดลอง
ปลูกส้มเขียวหวานบ้างไม่มาก แม้จะมีที่ดินมาก
แต่เงินที่จะนำมาสมทบในการจัดสร้างเกือบ
2 ล้านบาท เป็นเรื่องที่ทำได้ยากอย่างยิ่งห้องสมุด
“เฉลิมราชกุมารี” อำเภองครักษ์จึงไม่มีโอกาส
ได้ร่วมจัดสร้าง พร้อมกับอำเภออื่น ๆ ทั้ง
51 แห่ง ในปีเริ่มแรกของโครงการ

คณะกรรมการโครงการจัดสร้างห้องสมุด
ประชาชน “เฉลิมราชกุมารี” ยังมีแนวคิดต่อ
ว่าจะต้องพยายามจัดสร้างห้องสมุดประชาชน
“เฉลิมราชกุมารี” ต่อเนื่องไปจนครบทุกอำเภอ
ทั่วประเทศภายในระยะ 10 ปี ถึงปี 2543
อันเป็นช่วงทศวรรษแห่งการส่งเสริมการรู้หนังสือ
ขององค์การสหประชาชาติ

ในขณะที่อำเภออื่น 51 แห่ง มีงบ
ประมาณเพียงพอ และเริ่มโครงการไปแล้วนั้น
ศูนย์การศึกษานอกโรงเรียนจังหวัดนครนายก
ได้เตรียมหาเงินสมทบ เพื่อจะได้ร่วมจัดสร้าง
ห้องสมุดประชาชน “เฉลิมราชกุมารี” เป็น
การสนองพระมหากรุณาธิคุณให้เร็วที่สุด เท่าที่
จะทำได้ เพราะโรงเรียนบ้านองครักษ์ โดยนาง
จรรยาตรี ธนสารสมบูรณ์ อาจารย์ใหญ่ ได้ร่วม
สนองพระมหากรุณาธิคุณด้วยการอนุญาตให้ใช้
ที่ดินของโรงเรียน เนื้อที่ 3 ไร่ เพื่อดำเนินการ
จัดสร้างห้องสมุดประชาชน “เฉลิมราชกุมารี”
ตั้งแต่แรกแล้ว

คณะกรรมการอำนวยการโครงการจัด
สร้างห้องสมุดประชาชน “เฉลิมราชกุมารี” ของ
กระทรวงศึกษาธิการ ซึ่งมีนายก่อ สวัสดิพานิชย์
รัฐมนตรีว่าการกระทรวงศึกษาธิการ เป็นประธาน
ได้พิจารณาการขอเข้าร่วมโครงการจัดตั้งห้องสมุด
“เฉลิมราชกุมารี” เพิ่มเติม จำนวน 5 แห่ง

เมื่อวันที่ 19 กุมภาพันธ์ 2535 คือ

1. อำเภอดอยเต่า จังหวัดเชียงใหม่
 2. อำเภอเมืองฯ จังหวัดลพบุรี
 3. อำเภอเมืองฯ และอำเภอกระทุ่มแบน จังหวัดสมุทรสาคร
 4. อำเภอองครักษ์ จังหวัดนครนายก
- คณะกรรมการ ได้พิจารณาถึงสถานที่ทำเล ขนาดพื้นที่ และความพร้อมของจังหวัด คณะกรรมการอำนวยการฯ พิจารณาแล้ว อนุมัติให้จังหวัดที่ขอมาทั้งหมดเข้าร่วมโครงการได้ โดยจังหวัดต่าง ๆ ที่ขอเข้าร่วมโครงการเพิ่มเติมนี้ **จะต้องจัดหาทุนดำเนินการก่อสร้างเองทั้งหมด** ประมาณ 3.5 ล้านบาท

ในขั้นต้น ผู้มีจิตศรัทธาแสดงความประสงค์บริจาคเงิน และวัสดุ เพื่อสมทบทุนสร้างดังนี้

1. ดร. เพ็ญ วาริชนันท์ 80,000 บาท
2. นายสนั่น อินทนนท์ 10,000 บาท
3. น.ส. วราภรณ์ ศิริวรรณ 10,000 บาท
4. นายธวัช ชลารัักษ์ 10,000 บาท
5. น.ส. ปิยบุญ ทัพทิรัญ 10,000 บาท
6. นายสนาย สากร 1,000 บาท
7. งบพัฒนาจังหวัด (โดย ศ. เดช บุญ-หลง) 300,000 บาท
8. บริษัท อุไรพาณิชย์ จำกัด บริจาคสีทาอาคารทั้งหลาย 40,000 บาท
9. คุณพันเลิศ สุทธภักติ สนับสนุนโครงและ ฝ้าเพดาน 60,855.50 บาท
10. นายบุญลือ กุศลสง บริจาคทรายในการก่อสร้างทั้งหมด

เมื่อระดมกำลังเต็มที่แล้ว ยังขาดงบประมาณอีกกว่า 2 ล้านบาท เพื่อให้การก่อสร้างเกิดขึ้นให้ได้ จังหวัดจึงจำเป็นต้องขอพึ่งพระบารมี ของสมเด็จพระเทพรัตนราชสุดาฯ สยามบรมราชกุมารี โดยขอพระราชทานราชานุญาตจัดสร้างวัดถุ้มงคล พระสมเด็จนางพญา เนื้อผงโดยเชิญอักษรพระนามาภิไธยย่อ “สธ” ประดิษฐานด้านหลังพระ นอกจากทรงมีพระราชานุญาตแล้ว ยังทรงพระราชทานนามพระสมเด็จนางพญา ว่า **“เทพประทาน”** อีกด้วย

ดังนั้น ในคราวประชุมผู้บริหารการศึกษา ของกรมการศึกษานอกโรงเรียน ณ จังหวัดสุราษฎร์ธานี เมื่อปลายเดือนมีนาคม ปี 2535 นายสนั่น อินทนนท์ ผู้อำนวยการศูนย์การศึกษา นอกโรงเรียนจังหวัดนครนายกจึงได้ขอความอนุเคราะห์ จากศูนย์ศึกษานอกโรงเรียนทั่วประเทศ นำมวลสารและผงพุทธคุณที่เป็นมหามงคลยิ่งจากพระเกจิอาจารย์ปูชนียสถาน และพระพุทธรูปศักดิ์สิทธิ์ ที่ประชาชนในแต่ละจังหวัดเคารพบูชา ตามแนวที่พระบาทสมเด็จพระเจ้าอยู่หัว ได้ทรงสร้าง **“หลวงพ่ोजิตรลดา”** มาด้วย ซึ่งศูนย์ศึกษานอกโรงเรียนทั่วประเทศ ได้ให้ความอนุเคราะห์มวลสารโดยครบถ้วน

ในขณะเดียวกัน พันเอก (พิเศษ) วิชาญ ทองภัทร ได้กรุณานำผงพุทธคุณที่ได้เข้าพิธีพุทธาภิเษกตามสถานที่ต่าง ๆ รวม 5 พิธีมาร่วมในการจัดสร้าง พระสมเด็จนางพญา **“เทพประทาน”** ด้วย เมื่อรวมมวลสารได้ครบถ้วนแล้วได้นำมาเข้าพิธีพุทธาภิเษกอีก 2 ครั้ง รวม 7 พิธี มีพระอาจารย์นั่งปรกบริกรรม



อธิษฐานจิต 189 รูป ครั้งสุดท้ายเป็นพิธีมหาพุทธาภิเษกโดยสมเด็จพระพุทธโฆษาจารย์ วัดสามพระยาเป็นประธานจุดเทียนชัย และพระอาจารย์ 56 รูป นั่งปรกบริกรรมอธิษฐานจิตตลอดคืนวันที่ 9 พฤศจิกายน 2535 ณ วัดสุทัศนเทพวราราม

เมื่อการให้เช่าบูชาพระสมเด็จจางพญา "เทพประทาน" องค์กรละ 99 บาท ดำเนินการไปได้ระยะหนึ่ง จนถึงวันที่ 18 สิงหาคม 2536 มีเงินจำนวน 1,018,573 บาท ในระยะนี้โครงการชลประทานหลวงนครนายก ได้ให้การสนับสนุนอุดหนุนจากแม่บ้านนครนายก ชื่นมาถม บริเวณก่อสร้าง ซึ่งแต่เดิมเป็นแอ่งขนาดใหญ่ต่ำกว่าถนนประมาณ 2 เมตร คิดเป็นมูลค่ากว่า 5 หมื่นบาท หลังจากนั้นนายบันเทิง ประสิทธิ์

ได้ให้การสนับสนุน โดยนำรถแทรกเตอร์มาปรับพื้นดินประมาณ 60 ชั่วโมง คิดเป็นมูลค่ากว่า 2 หมื่นบาท และนายเปี่ยม ทัพพิริฎได้ให้การสนับสนุนตกแต่งสวนน้ำพร้อมปรับแต่งผิวหน้าดินอีกครั้ง

เมื่อรวบรวมทั้งเงินบริจาคและค่าเช่าบูชาพระสมเด็จจางพญา "เทพประทาน" ได้ล้านเศษแล้ว จังหวัดนครนายกจึงได้ประกาศประกวดราคาจ้างเหมาก่อสร้าง เมื่อวันที่ 5 พฤศจิกายน 2536

บริษัท อาคารวิศวกร จำกัด เป็นผู้ประกวดราคาจ้างเหมาก่อสร้างได้ในราคา 2,100,000 บาท โดยมีนายสมพงษ์ ตีระวัฒนานนท์ วิศวกรโยธา 6 สำนักงานโยธาธิการ จังหวัดนครนายก เป็นผู้ควบคุมการก่อสร้าง





คุณหญิงจรัสศรี ทีปรัช ผู้ว่าราชการจังหวัดนครนายก ได้เป็นผู้แทนพระองค์สมเด็จพระเทพรัตนราชสุดาฯ สยามบรมราชกุมารี ในพิธีวางศิลาฤกษ์ เมื่อวันที่ 27 มกราคม 2537 การก่อสร้างอาคารแล้วเสร็จ เมื่อวันที่ 10 ตุลาคม 2537

ในระหว่างดำเนินการก่อสร้างอาคารนั้น ได้มีการปรับปรุงรูปแบบรายการ จากรูปแบบรายการ ที่กรมการศึกษานอกโรงเรียนออกแบบไว้หลายประการ อาทิเช่น เพิ่มเติมพื้นที่ชั้นบน เปลี่ยนผิวจราจรภายในเป็นซีแพคบล็อก เพิ่มบัวเชิงผนัง ป้ายชื่ออำเภอ และจังหวัด ปรับปรุงห้องทรงพระอักษรโดยเฉพาะอย่างยิ่งการปรับปรุงห้องทรง คุณหญิงจรัสศรี ทีปรัช ได้ให้ความสำคัญกรุณาออกแบบให้เอง โดยได้ไปตรวจดูแลความเรียบร้อยในการก่อสร้างหลายครั้ง การเพิ่มแบบรูปแบบรายการดังกล่าวใช้งบประมาณ 494,000 บาท

หลังจากที่กรมการศึกษานอกโรงเรียนได้จัดงบประมาณสนับสนุน การก่อสร้างห้องสมุด



ประชาชน “เฉลิมราชกุมารี” ในระยะแรก เมื่อเริ่มโครงการแล้ว ในระยะหลังมิได้จัดงบประมาณให้อำเภอได้อีก ดังนั้น ดร. เพ็ญวาริชนันท์ จึงได้บริจาคเพิ่มเติมอีก 220,000 บาท รวมเป็น 300,000 บาท ในพิธีวางศิลาฤกษ์ ชาวนครนายกก็ได้ร่วมบริจาคสนับสนุนการก่อสร้างอีกเป็นจำนวนมาก

การก่อสร้างห้องสมุดประชาชน “เฉลิมราชกุมารี” อำเภอองครักษ์ ล้วนเกิดจากการรวมน้ำจิตน้ำใจ ความจงรักภักดีของชาวนครนายก และชาวไทยที่มีต่อองค์สมเด็จพระเทพรัตนราชสุดาฯ สยามบรมราชกุมารี เพียงประการเดียวเท่านั้น

สมเด็จพระเทพรัตนราชสุดาฯ สยามบรมราชกุมารี เสด็จฯ อุทยานแห่งชาติเขาใหญ่

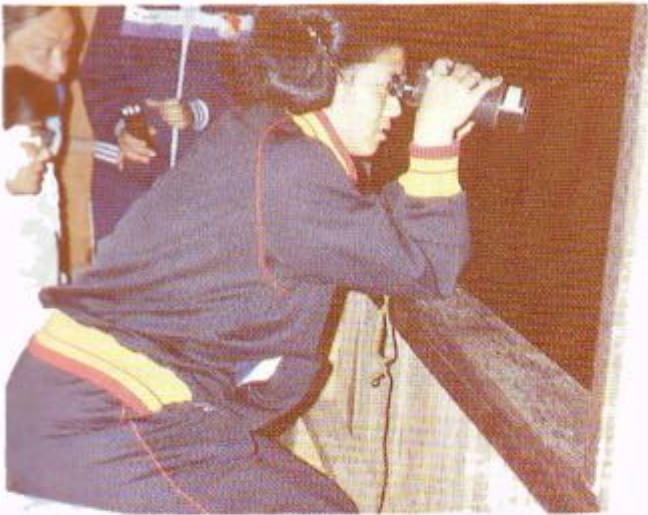
อุทยานแห่งชาติเขาใหญ่

นับเป็นประวัติศาสตร์ของอุทยานแห่งชาติเขาใหญ่ ที่สมเด็จพระเทพรัตนราชสุดาฯ สยามบรมราชกุมารี ได้เสด็จเข้าร่วมประชุมเชิงปฏิบัติการนานาชาติ เรื่อง การอนุรักษ์และการพัฒนาแบบยั่งยืน ซึ่งสถาบันเทคโนโลยีแห่งเอเชีย (AIT) ได้จัดขึ้น ณ อุทยานแห่งชาติเขาใหญ่ ระหว่างวันที่ 22 - 26 เมษายน 2534 เป็นเวลานานถึง 5 วันติดต่อกัน โดยพระองค์ได้ประทับแรมในอุทยานแห่งชาติเขาใหญ่โดยตลอด ทั้งยังได้ทรงประกอบพระราชกรณียกิจอันเกี่ยวกับการอนุรักษ์นานาประการ ซึ่งได้สร้างความปลาบปลื้มแก่พสกนิกรโดยทั่วกันในพระมหากษัตริย์คุณ ที่ทรงให้ความใส่ใจพระทัยต่อการอนุรักษ์ทรัพยากรธรรมชาติของประเทศ

อุทยานแห่งชาติเขาใหญ่ นับเป็นอุทยานแห่งชาติแห่งแรกของประเทศไทย ประกาศเป็นอุทยานแห่งชาติเมื่อวันที่ 18 กันยายน 2505 มีพื้นที่ทั้งสิ้น 1,355,000 ไร่ ตั้งอยู่ในพื้นที่ 4 จังหวัด ได้แก่ นครนายก ปราจีนบุรี นครราชสีมา และสระบุรี สภาพทั่วไปเป็นป่าดงดิบผืนใหญ่ที่กั้นกลางระหว่างที่ราบลุ่มภาคกลางและที่ราบสูงภาคตะวันออกเฉียงเหนือหรือภาคอีสานของประเทศ เป็นป่าที่ยังคงความอุดม

สมบูรณ์ เป็นแหล่งต้นน้ำลำธารที่หล่อเลี้ยงชีวิตแก่พื้นที่รอบด้าน ได้แก่ แม่น้ำนครนายก แม่น้ำปราจีนบุรี ซึ่งจะไหลไปรวมกันเป็นแม่น้ำบางปะกง นอกจากนี้ยังมีแม่น้ำป่าสัก ซึ่งจะไหลไปลงแม่น้ำเจ้าพระยา และแม่น้ำมูลซึ่งไหลไปลงแม่น้ำโขงในภาคอีสานในที่สุด

อุทยานแห่งชาติเขาใหญ่ ได้ชื่อว่าเป็นแหล่งสัตว์ป่าที่ชุกชุม สามารถพบเห็นสัตว์ป่าได้โดยง่าย ไม่ว่าจะเป็น เก้ง กวาง ช้าง เสือ ชะนี นกชนิดต่าง ๆ ซึ่งมีอยู่ถึง 315 ชนิด และยังมีสัตว์ชนิดอื่น ๆ อีกเป็นจำนวนมาก อุทยานแห่งชาติเขาใหญ่ ยังมีทัศนียภาพที่งดงามของสภาพป่าดงดิบและทุ่งหญ้า จุดชมวิวในบริเวณต่าง ๆ มีน้ำตกจำนวนมาก ที่มีชื่อเสียง ได้แก่ น้ำตกสาริกา นางรอง หวนรก เทวสุวัต เป็นต้น ดังนั้น ในปีหนึ่ง ๆ จึงมีนักท่องเที่ยวทั้งชาวไทยและชาวต่างประเทศ หลังไหลเข้าไปเที่ยวชม ถึงปีละกว่า 8 แสนคนขึ้นไป ซึ่งได้สร้างงาน สร้างรายได้จากการท่องเที่ยวจำนวนมหาศาลแก่ราษฎรในท้องถิ่น อุทยานแห่งชาติเขาใหญ่ยังได้ชื่อว่า เป็นพื้นที่ธรรมชาติที่เป็นมรดกแห่งประเทศในกลุ่มอาเซียนอีกด้วย



ตลอดระยะเวลาที่สมเด็จพระเทพรัตนราชสุดาฯ สยามบรมราชกุมารี ประทับอยู่ในอุทยานแห่งชาติเขาใหญ่ ในยามที่ทรงมีเวลานอกเหนือจากการประชุมแล้ว พระองค์ได้ทรงใช้เวลาในการศึกษาสภาพธรรมชาติของพืชพันธุ์ไม้และสัตว์ป่าโดยตลอด โดยในทุกเช้าตรู่จะทรงออกกำลังพระวรกายด้วยการเดินป่าไปตามเส้นทางเดินป่าต่าง ๆ ของอุทยานแห่งชาติเขาใหญ่ เพื่อศึกษาพันธุ์ไม้ โดยมี ศาสตราจารย์ ดร. เต็ม สมิตินันท์ ผู้เชี่ยวชาญด้านพันธุ์ไม้ของประเทศ เป็นผู้ถวายการบรรยาย ได้ทรงตั้งพระทัยในการศึกษา ซึ่งศาสตราจารย์ ดร. เต็ม สมิตินันท์ ได้กล่าวว่า สมเด็จพระเทพรัตนราชสุดาฯ สยามบรมราชกุมารี จะทรงเป็นนักพฤกษศาสตร์ที่ดี

ได้อย่างแน่นอน เพราะสามารถจดจำพืชพันธุ์ไม้ต่าง ๆ ได้อย่างดี จากการบันทึกความจำด้วยภาพสเก็ตช์ และคำอธิบาย อันแสดงถึงความสนพระทัยต่อการศึกษาพันธุ์ไม้อย่างแท้จริง

ในด้านการศึกษาสัตว์ป่าในอุทยานแห่งชาติเขาใหญ่ สมเด็จพระเทพรัตนราชสุดาฯ สยามบรมราชกุมารี ได้ประทับรถยนต์บรรทุก 6 ล้อ เพื่อทรงศึกษาการดำรงชีวิตในยามค่ำคืนของสัตว์ป่าในอุทยานแห่งชาติเขาใหญ่ โดยการส่องสัตว์ แม้ว่าอากาศในยามค่ำคืนท่ามกลางป่าเขาจะค่อนข้างเย็นยะเยือก โดยเฉพาะเมื่อทรงต้องประทับในด้านหลังของรถบรรทุกที่เปิดโล่ง เพื่อให้สามารถสังเกตสัตว์ป่าได้โดยง่าย





เสด็จเยี่ยมโรงเรียนในโครงการเกษตรเพื่ออาหารกลางวัน ตามพระราชดำริฯ เมื่อวันที่ 26 ธันวาคม 2535

สารอาหารทางโภชนาการ คือ สารที่มีอยู่ในอาหาร ซึ่งร่างกายต้องการนำไปใช้ ได้แก่ โปรตีน คาร์โบไฮเดรต ไขมัน วิตามิน เกลือแร่ และน้ำ ไม่มีสารอาหารชนิดใดชนิดหนึ่งมีความสำคัญยิ่งไปกว่ากัน แม้แต่ละชนิดจะทำหน้าที่เฉพาะ แต่ก็ไม่มีชนิดใดที่สามารถทำงานได้ตามลำพัง ทั้งโปรตีน คาร์โบไฮเดรต และไขมัน ล้วนให้พลังงานต่อร่างกายทั้งสิ้น สำหรับวิตามินและเกลือแร่นั้น ช่วยให้ร่างกายสามารถรับสารอาหารอื่น ๆ ที่เป็นประโยชน์ต่อร่างกาย และสุดท้าย คือ น้ำอันเป็นตัวช่วยหล่อเลี้ยง และนำส่งสารอาหารที่เป็นประโยชน์ทั้งหมดนี้ไปยังเซลล์ส่วนต่าง ๆ ของร่างกาย

ร่างกายของเรา ต้องการโปรตีนในปริมาณที่แตกต่างกัน ในแต่ละช่วงของชีวิต และในแต่ละบุคคล ปริมาณความต้องการของโปรตีนยังแตกต่างกันไปด้วย โปรตีนที่แนะนำให้

รับประทานในแต่ละวันสำหรับเด็กและผู้ใหญ่ โดยเฉลี่ย คือ

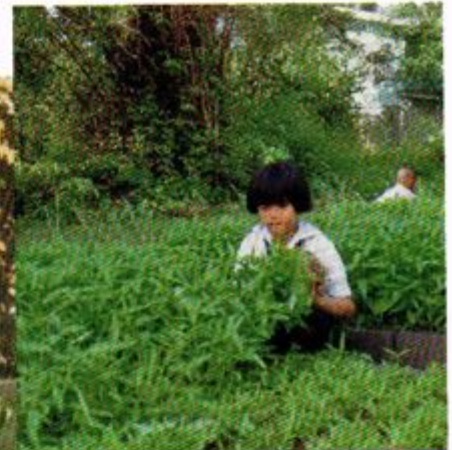
เด็ก	
อายุ	กรัม
1 - 3	17 กรัม
4 - 6	21 กรัม
7 - 9	26 กรัม

สำนักงานคณะกรรมการการประถมศึกษาแห่งชาติ มีหน้าที่จัดการศึกษาในระดับประถมศึกษา ได้ศึกษาและพบว่า มีเด็กไทยจำนวนมากเป็นโรคขาดสารอาหาร ร่างกายได้รับสารอาหารไม่เพียงพอกับความ ต้องการ มีผลทำให้การเจริญเติบโตของสมองไม่สมบูรณ์ โดยเฉพาะเด็กในท้องถิ่นชนบทที่ยากจน²

2 สำนักงานคณะกรรมการการประถมศึกษาแห่งชาติ, 2532



พระราชทานพันธุ์ไม้ผลแก่โรงเรียนในโครงการ



ผลผลิตทางการเกษตร

สมเด็จพระเทพรัตนราชสุดาฯ สยามบรมราชกุมารี ทรงพบปัญหาความยากจนและความทุกข์ยากลำบากของประชาชน ด้วยพระองค์เอง โดยเฉพาะอย่างยิ่งเยาวชนในถิ่นทุรกันดารห่างไกลการคมนาคม มักจะมีสภาพยากจนและขาดแคลนอาหาร ทำให้ร่างกายอ่อนแอ เป็นโรคขาดสารอาหาร เกิดการเจ็บป่วย ทรงห่วงใยถึงเด็กที่นำส่งสารเหล่านี้ ซึ่งจะเป็นกำลังสำคัญของประเทศต่อไปในอนาคต ทรงมีพระราชดำริให้จัดโครงการเกษตรเพื่ออาหารกลางวันขึ้น ครั้งแรกในปี 2524 ในโรงเรียนตำรวจตระเวนชายแดน และขยายผลมาในโรงเรียนประถมศึกษา สังกัดสำนักงานคณะกรรมการการประถมศึกษาแห่งชาติ

โครงการเกษตรเพื่ออาหารกลางวันของนักเรียนประถมศึกษา สำนักงานการประถมศึกษาอำเภอเมืองนครนายก จังหวัดนครนายก ตามพระราชดำริสมเด็จพระเทพรัตนราชสุดาฯ สยามบรมราชกุมารี

จากการที่สมเด็จพระเทพรัตนราชสุดาฯ สยามบรมราชกุมารี ได้เสด็จพระราชดำเนินไปทรงสอนหนังสือที่โรงเรียนนายร้อยพระจุลจอมเกล้า อำเภอเมืองฯ จังหวัดนครนายก และได้เสด็จเยี่ยมโรงเรียน สังกัดสำนักงานการประถมศึกษาอำเภอเมืองนครนายก บริเวณใกล้ ๆ กับโรงเรียนนายร้อยพระจุลจอมเกล้า ได้ทรงพบปัญหาความยากจน การศึกษาและสุขภาพของเด็กนักเรียน จึงทรงมีพระราชดำริให้มีโครงการเกษตรเพื่ออาหารกลางวันขึ้น ในโรงเรียนเหล่านี้ ตั้งแต่ปีการศึกษา 2532 จนถึง

ปัจจุบันจำนวน 17 โรงเรียน เพื่อปรับปรุงสภาวะโภชนาการของเด็กนักเรียน ที่มีน้ำหนักต่ำกว่าเกณฑ์มาตรฐาน โดยการให้อาหารเสริมดูแลสุขภาพอนามัยแก่เด็กที่มีปัญหา รวมทั้งสภาวะการขาดสารไอโอดีน ตลอดจนให้โรงเรียนในโครงการเกษตรเพื่ออาหารกลางวัน มีความรู้ความเข้าใจและสามารถทำการเกษตรในพื้นที่ของตน จนได้ผลิตผลทางการเกษตรออกมาอย่างเพียงพอต่อการนำไปประกอบเป็นอาหารกลางวันของนักเรียน และมีส่วนที่เกินจากการประกอบอาหารกลางวัน ได้จำหน่ายเป็นเงินทุนหมุนเวียนเพื่อดำเนินการต่อไป เพื่อให้เด็กนักเรียนได้รับสารอาหารที่มีคุณภาพต่อร่างกาย เป็นการพัฒนาคุณภาพชีวิตให้แก่เยาวชน ซึ่งเป็นกำลังสำคัญของชาติในอนาคต

รายชื่อโรงเรียนในโครงการเกษตรเพื่ออาหารกลางวัน จำนวน 17 โรงเรียน

1. โรงเรียนวัดสุทธธรรมาราม หมู่ที่ 1 ต. พรหมณี อ. เมืองฯ จ. นครนายก
2. โรงเรียนวัดเขาน้อย (ศิลาทองวิทยาคาร) หมู่ที่ 8 ต. พรหมณี อ. เมืองฯ จ. นครนายก
3. โรงเรียนวัดโยธีราษฎร์ศรัทธาราม หมู่ที่ 8 ต. พรหมณี อ. เมืองฯ จ. นครนายก
4. โรงเรียนวัดวังปลาจืด หมู่ที่ 6 ต. พรหมณี อ. เมืองฯ จ. นครนายก
5. โรงเรียนวัดเอี่ยมประดิษฐ์ หมู่ที่ 3 ต. พรหมณี อ. เมืองฯ จ. นครนายก
6. โรงเรียนวัดหนองเตยตั้งตรงจิตร 8 หมู่ที่ 6 ต. พรหมณี อ. เมืองฯ จ. นครนายก
7. โรงเรียนวัดธรรมปัญญา หมู่ที่ 7 ต. พรหมณี อ. เมืองฯ จ. นครนายก

8. โรงเรียนวัดโคกลำดวน
หมู่ที่ 9 ต. พรหมณี อ. เมืองฯ จ. นครนายก
9. โรงเรียนวัดสันตยาราม
หมู่ที่ 12 ต. พรหมณี อ. เมืองฯ จ. นครนายก
10. โรงเรียนวัดท่าด่าน
ต. หินดั่ง อ. เมืองฯ จ. นครนายก
11. โรงเรียนวัดท่าชัย
ต. หินดั่ง อ. เมืองฯ จ. นครนายก
12. โรงเรียนวัดหุบเมย
ต. หินดั่ง อ. เมืองฯ จ. นครนายก
13. โรงเรียนวัดวังยายฉิม
ต. หินดั่ง อ. เมืองฯ จ. นครนายก
14. โรงเรียนวัดพรหมณี
ต. สาริกา อ. เมืองฯ จ. นครนายก
15. โรงเรียนวัดสมบูรณสามัคคี
ต. เขาพระ อ. เมืองฯ จ. นครนายก
16. โรงเรียนบ้านคลอง 14
ต. ชุมพล อ. องครักษ์ จ. นครนายก
17. โรงเรียนบ้านหนองกันเกรา
ต. ศรีกะอาง อ. บ้านนา จ. นครนายก

โครงการเกษตรเพื่ออาหารกลางวันตามพระราชดำริ มีวัตถุประสงค์ที่สำคัญดังต่อไปนี้

1. เพื่อแก้ไขปัญหาการขาดแคลนอาหารกลางวันในโรงเรียน และการขาดแคลนอาหารกลางวันในชนบท
2. เพื่อให้นักเรียนมีความรู้ ทางด้านการเกษตรแผนใหม่

3. เพื่อให้นักเรียนมีความรู้ทางโภชนาการ การถนอมอาหาร และแปรรูปอาหาร

4. เพื่อปลูกฝังนิสัยการช่วยเหลือตนเอง ช่วยเหลือผู้อื่น และขยันหมั่นเพียรแก่นักเรียน และผู้ปกครอง

5. เพื่อให้โรงเรียนเป็นแหล่งวิทยาการ ด้านการเกษตรของหมู่บ้าน³

สำนักงานการประถมศึกษาจังหวัด นครนายก เป็นหน่วยงานต้นสังกัดของโรงเรียน ทุกโรงเรียนในโครงการ ได้ประสานงานกับ หน่วยงานที่รับผิดชอบโครงการ จัดทำโครงการ สนับสนุนโรงเรียนในโครงการเกษตรเพื่ออาหาร กลางวันตามพระราชดำริ เพื่อเป็นศูนย์การ ประสานงานโครงการของโรงเรียนทุกโรงเรียน และเพื่อรับสนองพระราชดำริ ของสมเด็จพระ เทพรัตนราชสุดาฯ สยามบรมราชกุมารี

หลักการดำเนินงานตามโครงการ

ในการดำเนินงานตามโครงการเกษตร เพื่ออาหารกลางวันตามพระราชดำริ มีหลักการ สำคัญในการดำเนินการ ดังนี้

1. หลักการดำเนินงานโครงการเกษตร เพื่ออาหารกลางวัน
2. โครงการอาหารกลางวัน
3. หลักการบูรณาการหน่วยการเรียน การสอนกับกิจกรรมอาหารกลางวัน
4. ประโยชน์ของการจัดทำโครงการ เกษตรเพื่ออาหารกลางวัน

³ สำนักงานสวนจิตรลดา, 2532



ขนุนพันธุ์พระราชทาน (ไพศาลทักษิณ)

หลักการดำเนินงานโครงการเกษตรเพื่ออาหารกลางวัน

โครงการเกษตรเพื่ออาหารกลางวันตามพระราชดำริ สมเด็จพระเทพรัตนราชสุดาฯ สยามบรมราชกุมารี เป็นโครงการมุ่งเน้นให้ครูผู้ปกครอง และนักเรียนได้ร่วมกันทำการเกษตรในโรงเรียนประถมศึกษา แล้วนำผลผลิตที่นักเรียนได้ฝึกปฏิบัติมาประกอบเป็นอาหารกลางวัน ให้นักเรียนได้รับประทานอาหารที่มีคุณค่าทางโภชนาการอย่างครบถ้วน โดยสมเด็จพระเทพรัตนราชสุดาฯ สยามบรมราชกุมารี ทรงพระราชทานเงิน สิ่งของ พันธุ์พืช พันธุ์สัตว์ วัสดุอุปกรณ์การเกษตร และอุปกรณ์ประกอบอาหารให้แก่โรงเรียน พร้อมกับพระราชทาน

ข้อเสนอแนะความรู้ด้านการเกษตรแผนใหม่ให้แก่ครู และนักเรียนด้วยพระองค์เอง ซึ่งการดำเนินงานตามโครงการนี้ นอกจากจะช่วยแก้ปัญหาทางโภชนาการ และการขาดแคลนอาหารกลางวันในโรงเรียนประถมศึกษา ที่อยู่ในถิ่นทุรกันดารแล้ว ยังทำให้นักเรียนได้รับความรู้ด้านการเกษตรแผนใหม่ เป็นการฝึกให้นักเรียนเกิดการเรียนรู้ การใช้เครื่องมือการเกษตร วิธีการเพาะปลูกพืช การเลี้ยงสัตว์ ทำให้มีนิสัยรักการทำงาน และสามารถนำไปใช้ประกอบอาชีพได้ต่อไป

โครงการอาหารกลางวัน

โครงการอาหารกลางวันในโรงเรียนประถมศึกษา เป็นโครงการที่โรงเรียนจัดขึ้นเพื่อให้นักเรียนได้รับประทานอาหารกลางวัน ที่ถูกหลักโภชนาการ เพียงพอดต่อความต้องการของร่างกาย และเสริมสร้างสุขนิสัยที่ดีในการรับประทานอาหาร โดยมีคณะครู นักเรียน ภารโรง และบุคคลในชุมชน เข้ามาช่วยเหลือสนับสนุนการดำเนินงาน⁴



มะนาวไม่มีเมล็ด ผลผลิตโรงเรียนในโครงการ

4 สำนักงานคณะกรรมการการประถมศึกษาแห่งชาติ. 2527

การจัดโครงการอาหารกลางวันในโรงเรียน จะช่วยให้นักเรียนยากจนได้มาโรงเรียนอย่างสม่ำเสมอ แก้ปัญหาการขาดเรียน การขาดสารอาหาร แก้ปัญหาน้ำหนักต่ำกว่าเกณฑ์มาตรฐาน

สำนักงานคณะกรรมการการประถมศึกษาแห่งชาติ ได้กำหนดวัตถุประสงค์ของการดำเนินงานโครงการอาหารกลางวันไว้ ดังนี้

1. เพื่อจัดกิจกรรมการเรียนการสอนตามหลักสูตรประถมศึกษา พุทธศักราช 2521 โดยบูรณาการกิจกรรมการเรียนการสอน กลุ่มประสบการณ์ต่าง ๆ ซึ่งมีกลุ่มการทำงานพื้นฐานอาชีพเป็นแกนกลาง
2. เพื่อให้นักเรียนได้รับประทานอาหารกลางวันที่มีคุณค่า และปริมาณเพียงพอแก่ความต้องการของร่างกาย
3. เพื่อช่วยเหลือนักเรียนที่ขาดแคลนอาหารกลางวัน
4. เพื่อสร้างสุขนิสัยในการรับประทานอาหาร
5. เพื่อเผยแพร่ความรู้เกี่ยวกับโภชนาการศึกษาแก่ชุมชน และนำชุมชนเข้ามามีส่วนร่วมในกิจกรรมโครงการอาหารกลางวัน⁵

วิธีดำเนินการ

วัตถุประสงค์ของการดำเนินงานในครั้งนี เพื่อศึกษาการดำเนินงานตามโครงการเกษตรเพื่ออาหารกลางวัน ตามพระราชดำริสมเด็จพระเทพรัตนราชสุดาฯ สยามบรมราชกุมารี ในโรงเรียนตามโครงการ 17 โรงเรียน โดย

ศึกษาเกี่ยวกับการปฏิบัติงานของข้าราชการครู ผู้รับผิดชอบโครงการ การปฏิบัติงานของนักเรียน การพัฒนาการทางด้านภาวะโภชนาการของนักเรียน การแก้ไขปัญหาการขาดสารไอโอดีนของนักเรียน ในปีการศึกษา 2532 - 2539

สรุปผลการดำเนินงานโครงการ

1. **สภาพทั่วไปของโรงเรียน** โรงเรียนในโครงการเกษตรเพื่ออาหารกลางวัน ตามพระราชดำริฯ ของจังหวัดนครนายก ส่วนใหญ่มีขนาดกลาง และขนาดเล็ก พื้นที่ทำการเกษตรมีน้อยไม่เพียงพอแก่การเพาะปลูก

2. **การปฏิบัติงานด้านการเกษตร** การประกอบอาหาร การถนอมอาหาร และการแปรรูปอาหาร นักเรียนในโรงเรียนโครงการเกษตรเพื่ออาหารกลางวัน ได้ฝึกปฏิบัติงานเกษตร การประกอบอาหารอย่างเป็นกระบวนการ และมีความสามารถในการถนอม และแปรรูปอาหารได้ตามสภาพวัตถุดิบ และเทคโนโลยีท้องถิ่น

3. **ผลผลิตจากการเกษตร** โรงเรียนในโครงการเกษตรเพื่ออาหารกลางวัน ตามพระราชดำริฯ ปลูกพืชที่ให้ผลผลิตระยะสั้นและพืชที่มีในท้องถิ่นเหมาะสมกับสภาพของโรงเรียน สภาพภูมิอากาศ และสภาพภูมิประเทศ

ปริมาณอาหารที่ผลิตได้ บางโรงเรียนที่ผลิตยังไม่เพียงพอกับการปรุงอาหารเลี้ยงนักเรียน มื้อกลางวันได้ครบทุกมื้อ จึงต้องอาศัยอาหารจากแหล่งอื่นมาสนับสนุนจึงเพียงพอกับความ ต้องการบริโภคของนักเรียน

5 สำนักงานคณะกรรมการการประถมศึกษาแห่งชาติ, 2530

4. ผลการตรวจวัดน้ำหนักรักของนักเรียน โดยเฉลี่ยนักเรียนในโครงการมีพัฒนาการทางด้านสุขภาพอนามัยสูงขึ้น นักเรียนที่มีน้ำหนักต่ำกว่าเกณฑ์ลดลงร้อยละ 3.90 แต่การกระจายของการพัฒนายังไม่สูตินักบางโรงเรียนจำนวนนักเรียนมีปัญหาด้านนี้ลดน้อยลงมาก

5. ผลการดำเนินงาน เกี่ยวกับการแก้ปัญหาเด็กเรียนน้ำหนักต่ำกว่าเกณฑ์มาตรฐาน 4 ปี จำนวนนักเรียนน้ำหนักต่ำกว่าเกณฑ์มาตรฐานลดลง ในปีการศึกษา 2536 ถึงปีการศึกษา 2538



6. ผลการดำเนินงานเกี่ยวกับการแก้ปัญหาเด็กเรียนขาดสารไอโอดีน ทุกโรงเรียนได้ดำเนินการ ให้นักเรียนดื่มน้ำที่หยดสารไอโอดีน และแจกเกลือผสมสารไอโอดีนให้กับนักเรียน ทำให้จำนวนนักเรียนขาดสารไอโอดีนมีจำนวนลดลง

7. ปัญหาในการดำเนินงานของโรงเรียน โรงเรียนในโครงการบางโรงเรียนมีปัญหาด้านขาดบุคลากร และบุคลากรขาดความรู้ด้านโภชนาการ อนามัยและการเกษตร สภาพดินแข็ง ขาดปุ๋ย และพื้นที่ทำการเกษตรไม่เพียงพอ ปัญหาด้านอื่น ๆ มีบ้างเล็กน้อย

◀ นมสดพร้อมดื่มจากกรมการสัตว์ทหารบก

▼ ผลผลิตทางการเกษตร



ศูนย์ฝึกอาชีพผลิตและจำหน่ายผลิตภัณฑ์พื้นเมือง จังหวัดนครนายก

สำนักงานพัฒนาชุมชนจังหวัดนครนายก





ศูนย์ฝึกอาชีพผลิตและจำหน่ายผลิตภัณฑ์พื้นเมืองจังหวัดนครนายก เป็นโครงการอันเนื่องมาจากพระราชดำริ ใน พลเอก สมเด็จพระเทพรัตนราชสุดาฯ สยามบรมราชกุมารี โดยเมื่อวันที่ 31 มีนาคม 2536 ได้มีพระราชดำรัสว่า พระบาทสมเด็จพระเจ้าอยู่หัว ฯ และสมเด็จพระนางเจ้าฯ พระบรมราชินีนาถ ทรงห่วงใยถึงความเป็นอยู่ของชาวจังหวัดนครนายกว่ามีฐานะความเป็นอยู่ไม่ดีเท่าที่ควร แม้ว่าที่ตั้งจังหวัดจะอยู่ห่างจากกรุงเทพมหานครไม่มากนัก จึงมีพระราชดำริให้มีการฝึกอบรม และพัฒนาอาชีพ ที่สอดคล้องกับปัจจัย วัสดุ และอุปกรณ์ในพื้นที่ เพื่อช่วยให้ประชาชนมีรายได้เพิ่มและมีความเป็นอยู่ที่ดีขึ้น

เพื่อสนองแนวพระราชดำริ จังหวัดนครนายก ได้จัดทำโครงการศูนย์ฝึกอาชีพผลิตและจำหน่ายผลิตภัณฑ์พื้นเมืองขึ้น โดยได้รับพระราชทานเงินจากมูลนิธิสมเด็จพระยาดำรงราชานุภาพ จำนวน 300,000 บาท เป็นทุนเริ่มโครงการ ต่อมา นายวินิจ หมั่นเพ็ชร ได้บริจาคที่ดิน เพื่อสร้างศูนย์ฝึกอาชีพฯ จำนวน 2 ไร่ รวมทั้งภาคเอกชนสมทบทุนอีกจำนวนมาก

จึงได้เงินสร้างอาคารในที่ดินดังกล่าว โดยใช้จ่ายเงินบริจาคเป็นส่วนใหญ่ เป็นงบประมาณทั้งสิ้น 8,280,000 บาท ในจำนวนนี้ เป็นงบประมาณของทางราชการ 2,230,000 บาท งบประมาณสนับสนุนจากประชาชน เป็นค่าที่ดินและอาคารจำนวน 6,050,000 บาท ที่ตั้งโครงการอยู่ ณ บ้านเลขที่ 96 ถนนสายบ้านใหญ่ - เขามะค่าทอง หมู่ที่ 6 ตำบลบ้านใหญ่ อำเภอเมืองนครนายก มีวัตถุประสงค์ ดังนี้

1. เพื่อถวายเป็นราชสักการะ เนื่องในวโรกาสที่ พระบาทสมเด็จพระเจ้าอยู่หัว ทรงครองราชย์เป็นปีที่ 50
2. เพื่อสนองแนวพระราชดำริของสมเด็จพระเทพรัตนราชสุดาฯ สยามบรมราชกุมารี ที่จะสร้างศูนย์ฝึกอาชีพแก่ราษฎร
3. เพื่อเป็นสถานที่ฝึกอบรมและจำหน่าย

ศูนย์ฝึกอาชีพผลิตและจำหน่ายผลิตภัณฑ์พื้นเมืองจังหวัดนครนายก		
สถาปนิก คุณหญิงโชติ ภัทรี ผู้ทรงพระคุณอันสูงส่ง		
ที่ดินและสิ่งก่อสร้าง		
๑. ค่าที่ดิน		๓,๕๐๐,๐๐๐ บาท
๒. งบประมาณสนับสนุนภาคเอกชนและท้องถิ่น (โครงการพัฒนาจังหวัด)		๒,๒๓๐,๐๐๐ บาท
๓. งบประมาณของทางราชการ (สร้างโรงฝึกงาน)		๓,๒๕๐,๐๐๐ บาท
๔. งบประมาณภาคเอกชนสมทบ		๒,๐๕๐,๐๐๐ บาท
รวมงบประมาณค่าก่อสร้าง		๙,๐๓๐,๐๐๐ บาท
รายงานผู้มีอุปการะคุณมอบเงินก่อสร้างอาคาร ตกผลึกภายใน ๓๓.๓.๓๖ สร้างไว้		
จัดสรรและซื้อเครื่องอุปกรณ์ ที่ใช้ในการฝึกอาชีพ		
๑. มูลนิธิสมเด็จพระเทพรัตนราชสุดาฯ		๑๐๐,๐๐๐ บาท
๒. นายวินิจ หมั่นเพ็ชร และครอบครัว		
หม่อมเจ้าฯ ความดีดินเพื่อก่อสร้างโครงการเมื่อปี ๒๕ ๒๕๓๖		๓,๕๐๐,๐๐๐ บาท
๓. นายชวลิต สุวรรณสิทธิ์ (ตกผลึกภายใน)		๑๖๕,๐๐๐ บาท
๔. นายสุวัฒน์ เข็มเพชร และคณะ (จัดซื้อโต๊ะเก้าอี้)		๑๐๐,๐๐๐ บาท
๕. บริษัท สารีภา ความดี ดิวคอนกรีต จำกัด		๑๐๐,๐๐๐ บาท
๖. นายสุรธรรม บุญเพชร		๑๐๐,๐๐๐ บาท
๗. น.พ.สมเกียรติ พงศธรจุลคุณ		๑๐๐,๐๐๐ บาท
๘. นายธีระ สุกัญญา		๑๐๐,๐๐๐ บาท
๙. ศ. เพ็ญ วรวิวัฒน์		๑๐๐,๐๐๐ บาท
๑๐. นายพันนิลา สุคันธีรัตน์		๑๐๐,๐๐๐ บาท
รวมเงินบริจาค รายละ ๑๐,๐๐๐ บาท (สร้างไว้)		
นายธีระ เศรษฐโสภ	นางสุพรรณ สัตยพร	๑๐๐,๐๐๐ บาท
นายสุเทพย์ สอนาน	น. พงศธรจุลคุณ ๑๖๕	๑๐๐,๐๐๐ บาท
นายสุวัฒน์ เข็มเพชร	นางสุวิภา เข็มเพชร	๑๐๐,๐๐๐ บาท
นายสุวิทย์ เข็มเพชร	นายสุวิทย์ เข็มเพชร	๑๐๐,๐๐๐ บาท
นายสุวิทย์ เข็มเพชร	นายสุวิทย์ เข็มเพชร	๑๐๐,๐๐๐ บาท
นายสุวิทย์ เข็มเพชร	นายสุวิทย์ เข็มเพชร	๑๐๐,๐๐๐ บาท
นายสุวิทย์ เข็มเพชร	นายสุวิทย์ เข็มเพชร	๑๐๐,๐๐๐ บาท



ผลิตภัณฑ์พื้นเมือง และของที่ระลึกของจังหวัด นครนายก

4. เพื่อส่งเสริมอาชีพ และยกฐานะ ความเป็นอยู่ของชาวจังหวัดนครนายก ให้ดีขึ้น

การดำเนินการก่อสร้างอาคารจัดแสดง ผลงานและนิทรรศการ พร้อมตกแต่งภายใน และจัดบริเวณ ได้ดำเนินการแล้วเสร็จและเสด็จ เป็นองค์ประธานเปิดอาคาร เมื่อวันที่ 13 กันยายน พ.ศ. 2539 และเพื่อให้การฝึกอาชีพ ของราษฎรดำเนินไปอย่างต่อเนื่องบังเกิดประโยชน์ สูงสุด ได้มีการจัดตั้ง “มูลนิธิฝึกและพัฒนา อาชีพชาวนครนายก” จากเงินที่มีผู้มีจิตศรัทธา โดยเสด็จพระราชกุศล จำนวน 1,029,950 บาท เพื่อดำเนินงานตามโครงการ และเผยแพร่ ประชาสัมพันธ์ให้กว้างขวาง เป็นการส่งเสริม การท่องเที่ยวอีกทางหนึ่งด้วย

ปัจจุบันอาคารดังกล่าว จังหวัดนครนายก ได้น้อมเกล้าฯ ถวายเป็นที่ทรงงานของพลเอก

สมเด็จพระเทพรัตนราชสุดาฯ สยามบรมราช กุมารี ณ อาคารชั้นบน ส่วนอาคารชั้นล่าง จัดแสดงผลิตภัณฑ์ของกลุ่มอาชีพของจังหวัด นครนายก สำหรับอาคารฝึกอบรม ซึ่งได้รับ การจัดสรรงบประมาณ ปี 2539 จากกรมการ พัฒนาชุมชน จำนวน 2,870,000 บาท อยู่ ระหว่างดำเนินการก่อสร้าง อยู่ด้านหลังของ อาคารแสดงผลงานฯ กำหนดแล้วเสร็จในเดือน มกราคม 2540 ใช้เป็นสถานที่ฝึกอบรมกลุ่ม อาชีพของจังหวัดนครนายก ในงานนี้ สำนักงาน พัฒนาชุมชนจังหวัดนครนายก ได้เตรียมกลุ่ม อาชีพประเภทต่าง ๆ ของหมู่บ้าน, ตำบล, อำเภอ ในพื้นที่จังหวัดนครนายก เพื่อรองรับการใช้ ประโยชน์จากศูนย์ฝึกอาชีพผลิตและจำหน่าย ผลิตภัณฑ์ดังกล่าว ให้เกิดประโยชน์สูงสุดต่อ การพัฒนาคุณภาพชีวิตของประชาชนชาวจังหวัด นครนายกต่อไป ซึ่งในขณะนี้ได้มีประชาชน กลุ่มองค์กรต่าง ๆ ให้ความสนใจมาเยี่ยมชมศูนย์ และทางศูนย์ได้มีกิจกรรมการแสดงและจำหน่าย ผลิตภัณฑ์เป็นประจำสม่ำเสมอตลอดมา.



บทบาทของโรงเรียนนายร้อยพระจุลจอมเกล้า กับการพัฒนาพื้นที่จังหวัดนครนายก ตามโครงการในพระราชดำริ

กองวิชาประวัติศาสตร์ ส่วนการศึกษา
โรงเรียนนายร้อยพระจุลจอมเกล้า



นับตั้งแต่กองทัพบก มีโครงการที่จะย้ายโรงเรียนนายร้อยพระจุลจอมเกล้า จากที่ตั้งเดิมบริเวณถนนราชดำเนินนอก กรุงเทพฯ มายังเขาชะโงก จังหวัดนครนายก เป็นที่ทราบกันดีว่าแต่เดิมมาพื้นที่บริเวณนี้เป็นพื้นที่เขตทหาร โดยมีราษฎรได้เข้ามาอาศัยตั้งรกรากทำมาหากินอยู่ด้วย

จนกระทั่งต่อมาเมื่อ พระบาทสมเด็จพระเจ้าอยู่หัว ได้เสด็จพระราชดำเนินมาทอดพระเนตรพื้นที่จังหวัดนครนายก พร้อมสมเด็จพระเทพรัตนราชสุดาฯ สยามบรมราชกุมารี เมื่อวันที่ 7 ธันวาคม พ.ศ. 2522 นั้น ได้ทรงพิจารณาให้สร้างอ่างเก็บน้ำคลองสีเสียด และอ่างเก็บน้ำคลองบุพราวัณโดยเร่งด่วน เพื่อจัด

ตัดทอนจาก กองวิชาประวัติศาสตร์ ส่วนการศึกษา โรงเรียนนายร้อยพระจุลจอมเกล้า,
ประวัติศาสตร์นครนายก. นครนายก : โรงเรียนนายร้อยพระจุลจอมเกล้า, 2539.

หาน้ำให้ราษฎรหมู่บ้านต่าง ๆ ในเขตหมู่บ้าน
บุอินทนิล บ้านเขาดินเหนียว และบ้าน
ตะเคียนงาม ซึ่งมีพื้นที่ประมาณ 5,000 ไร่
สามารถทำการเพาะปลูกได้ทั้งในฤดูฝนจนถึง
ฤดูแล้ง และมีน้ำเพื่อการอุปโภคบริโภค
ตลอดปีด้วย ดังนั้นหมายถึงว่า ได้ทรงมีพระ
มหากรุณาธิคุณในการวางแผนให้ดำเนินงาน
ช่วยเหลือราษฎรในพื้นที่บริเวณนี้มาก่อนที่
โรงเรียนนายร้อยพระจุลจอมเกล้าจะย้ายที่ตั้ง
เข้ามา ณ ที่นี้ นอกจากนี้ยังทรงพิจารณา
พื้นที่เขตทหารบางส่วน โดยมีพระราชดำริว่า
สามารถจะปรับปรุงให้เป็นพื้นที่ทำการเกษตรได้
ซึ่งควรพิจารณาปรับปรุงพื้นที่จัดเป็นศูนย์ศึกษา
เพื่อสอนการเกษตรสำหรับทหาร เพื่อให้ทหาร
ที่พ้นเกณฑ์ออกไปแล้ว มีความรู้ด้านเกษตร
นำไปประกอบอาชีพได้ พระราชดำรินี้ เป็น
พระราชดำริเริ่มแรกในการพัฒนาพื้นที่บริเวณนี้
ก่อนที่จะเป็นที่ตั้งของโรงเรียนนายร้อยพระ
จุลจอมเกล้า ซึ่งนำมาสู่โครงการอันเนื่องมา
จากพระราชดำริต่อไป

เมื่อโรงเรียนนายร้อยพระจุลจอมเกล้า
ได้ย้ายที่ตั้งมาอยู่ ณ เขาชะโงก จังหวัดนครนายก
ในปี พ.ศ. 2529 นับจากนั้นเป็นต้นมาความ
เปลี่ยนแปลงและผลกระทบได้เกิดขึ้นและปรากฏ
ให้เห็นอย่างชัดเจนในหลายด้านกล่าวคือ

ทางด้านเศรษฐกิจ

หลังจากเป็นที่แน่ชัดว่า กองทัพบกมี
โครงการย้ายสถานที่ตั้ง โรงเรียนนายร้อย
พระจุลจอมเกล้า มาอยู่ ณ เขาชะโงก จังหวัด

นครนายก จุดเริ่มต้นของผลกระทบจากการ
เปลี่ยนแปลงในด้านเศรษฐกิจได้บังเกิดขึ้น ที่
ปรากฏชัดอันดับแรกคือ *ธุรกิจเกี่ยวกับกรรมสิทธิ์
ที่ดิน* ได้มีการซื้อขายจับจองที่ดินกันมากขึ้น
ราคาที่ดินพุ่งตัวสูงขึ้นอย่างรวดเร็วตั้งแต่ปี พ.ศ.
2525 - 2531 ก่อให้เกิดการเปลี่ยนแปลงฐานะ
ความเป็นอยู่ของประชาชนในพื้นที่ในหลาย
ลักษณะ กล่าวคือ ระดับนายทุนได้ออกกว้านซื้อ
ที่ดิน เพื่อเก็งผลประโยชน์ในอนาคต ระดับ
ปานกลางได้ขายที่ดินบางส่วนเพื่อยกระดับความ
เป็นอยู่ให้ดีขึ้น ระดับยากจนไม่มีที่ดินของตนเอง
ก็ต้องเคลื่อนย้ายที่ทำกิน เนื่องจากที่ดินที่เคย
ประกอบอาชีพด้วยการเช่า ต้องถูกซื้อขายเปลี่ยน
กรรมสิทธิ์ บางส่วนต้องเคลื่อนย้ายอพยพบุกรุก
ที่ดินของรัฐเพื่อประกอบอาชีพ ซึ่งอาจก่อให้เกิด
ปัญหาตามมาได้ และผลสืบเนื่องจากธุรกิจ
ซื้อขายที่ดินทำให้เกิดอาชีพธุรกิจอื่น ๆ อีกหลาย
อาชีพตามมา เช่น ธุรกิจการจัดสรรที่ดินและทำ
หมู่บ้านจัดสรร ธุรกิจการทำสถานที่ตากอากาศ
 เป็นต้น

อย่างไรก็ตาม การสร้างพื้นฐานการ
ดำรงชีพของกำลังพลโรงเรียนนายร้อยพระ
จุลจอมเกล้า และประชาชนโดยรอบพื้นที่ให้ดีขึ้น
ก็มีได้ละเลย กลับนับเป็นสิ่งสำคัญและเป็นความ
จำเป็นเร่งด่วนต้องสนับสนุนให้มีขึ้นตามแนวพระ
ราชดำริ โดยโรงเรียนนายร้อยพระจุลจอมเกล้า
มุ่งเน้นในการดำเนินงานให้มีประสิทธิภาพ และ
เกิดประโยชน์สูงสุดแก่กำลังพลและชุมชนโดยรอบ
ซึ่งได้พิจารณาดำเนินการกำหนดแนวทางไว้
หลายประการ เช่น งานพัฒนาพื้นที่บริเวณ
โรงเรียนนายร้อยพระจุลจอมเกล้าตามโครงการ

อันเนื่องมาจากพระราชดำริ ซึ่งมีวัตถุประสงค์ให้ความรู้แก่กำลังพลภายในโรงเรียนนายร้อยพระจุลจอมเกล้า หน่วยงานข้างเคียง และประชาชนโดยทั่วไป เพื่อเป็นการเพิ่มพูนรายได้ และรวมถึงการสนับสนุนส่งเสริมโครงการอาหารกลางวันแก่เด็กนักเรียนในพื้นที่ และบริเวณใกล้เคียงอีกด้วย ในปัจจุบันมีโครงการอันเนื่องมาจากพระราชดำริอยู่ 5 โครงการหลักด้วยกัน คือ

- 1) โครงการเกษตรกรรมและเรือนเพาะชำ เขายางแดง
- 2) โครงการเพาะเห็ดฟาง
- 3) โครงการปลูกหม่อนเลี้ยงไหม
- 4) โครงการประมงน้ำจืด
- 5) โครงการโรงสีข้าวพระราชทาน

ดังนั้น ผลกระทบทางด้านเศรษฐกิจ หลังจากที่โรงเรียนนายร้อยพระจุลจอมเกล้า ย้ายที่ตั้งมาอยู่ ณ จังหวัดนครนายก ได้ทำให้การเศรษฐกิจเจริญก้าวหน้าขึ้นมาก มีการสร้างงานและเกิดอาชีพที่หลากหลาย ส่วนปัญหาเรื่องการบุกรุกที่ดินดังกล่าวมาแล้วก็เป็นส่วนน้อย เมื่อพิจารณาในภาพรวมแล้ว นับว่าเศรษฐกิจดีขึ้นมากกว่าที่เป็นอยู่เดิม

ทางการศึกษา

การพัฒนาการศึกษาของชุมชนในจังหวัดนครนายก ที่โรงเรียนนายร้อยพระจุลจอมเกล้า ได้เข้าไปดำเนินการนั้น ได้เริ่มมาก่อนการย้ายที่ตั้งโรงเรียน คือ ตั้งแต่ปี พ.ศ. 2526 โดยจัดขึ้นครั้งแรกที่โรงเรียนวัดสุทธธรรมาราม ในลักษณะการฝึกอบรม “ยุวชนพัฒนา” เพื่อเป็น

การวางรากฐานความรู้ความเข้าใจ ความมีระเบียบวินัย ความสามัคคี และรู้หน้าที่ในอันที่จะต้องปฏิบัติให้เป็นที่ต้องแท้เสียตั้งแต่ในเยาว์วัย และได้ขยายการพัฒนาการศึกษาอบรมออกไปยังบริเวณพื้นที่ใกล้เคียงอีกหลายหมู่บ้าน

หลังจากโรงเรียนนายร้อยพระจุลจอมเกล้า ย้ายที่ตั้งมาอยู่ ณ จังหวัดนครนายกแล้ว พลเอกหญิง สมเด็จพระเทพรัตนราชสุดาฯ สยามบรมราชกุมารี ทรงเล็งเห็นความจำเป็นที่จะต้องพัฒนา และขยายการศึกษาออกไปยังพื้นที่ต่าง ๆ ในจังหวัดนครนายกให้มากยิ่งขึ้น โครงการอันเกี่ยวกับการพัฒนา และขยายการศึกษาในลักษณะต่าง ๆ จึงมีขึ้น โดยจัดเป็นโครงการใน พลเอกหญิง สมเด็จพระเทพรัตนราชสุดาฯ สยามบรมราชกุมารี ดังเช่น

- โรงเรียนในพระราชูปถัมภ์และโครงการเกษตรเพื่ออาหารกลางวัน
- คนใช้ในพระราชูปถัมภ์และนักเรียนทุน
- ศูนย์พัฒนาเด็กเล็ก และโรงเรียนอนุบาลคุณากร
- โรงเรียนปียชาติพัฒนา
- โครงการห้องสมุดโรงเรียนประถมศึกษา เขตจังหวัดนครนายก
- ทุนการศึกษาของสมาคมวิทยาศาสตร์แห่งประเทศไทย

การดำเนินงานทั้งหลายทั้งปวงของโครงการต่าง ๆ นี้ บางโครงการโรงเรียนนายร้อยพระจุลจอมเกล้า ได้รับสนองพระราชดำริเข้าไปดำเนินการรับผิดชอบโดยตรง และบางโครงการก็มีส่วนสนับสนุนประสานประโยชน์ให้อีกด้วย

นอกจากนี้ โรงเรียนนายร้อยพระจุลจอมเกล้า ยังมีสถานที่ดำเนินการเผยแพร่ ประชาสัมพันธ์ ทางด้านการศึกษาให้กว้างไกลออกไปอีก คือ สถานีวิทยุโรงเรียนนายร้อยพระจุลจอมเกล้า ซึ่งใช้เป็นที่แพร่กระจายข่าวสารความรู้และความเคลื่อนไหวในทางการเมือง และทางวิชาการ ด้านอื่น ๆ อีกมาก ทำให้ประชาชนโดยรอบพื้นที่ ได้รับทราบอย่างทั่วถึง อีกทั้งยังเป็นการย้ำ ความเข้าใจอันดีเกี่ยวกับโรงเรียนนายร้อยพระ จุลจอมเกล้าให้กับประชาชนทั่วไปอีกด้วย

ที่สำคัญประการหนึ่งเกี่ยวกับการพัฒนา ด้านการศึกษาในปัจจุบัน คือ โรงเรียนนายร้อย พระจุลจอมเกล้า กำลังดำเนินงานโครงการเชื่อม ต่อเครือข่ายข้อมูลภายนอกด้วยคอมพิวเตอร์ (Computer Network) ตามพระราชดำริของ พลเอกหญิง สมเด็จพระเทพรัตนราชสุดาฯ สยาม บรมราชกุมารี ที่ทรงมีพระกรุณาโปรดเกล้าฯ รับสั่งให้ดำเนินการ โดยสืบเนื่องมาจากการเสด็จ พระราชดำเนินนำคณะข้าราชการ อาจารย์ และ นักเรียนนายร้อยไปทัศนศึกษา ณ ศูนย์เทคโนโลยี สารสนเทศธนาคารไทยพาณิชย์ และการสื่อสาร แห่งประเทศไทย เมื่อวันที่ 26 มิถุนายน พ.ศ. 2536 พลเอกหญิง สมเด็จพระเทพรัตนราชสุดาฯ สยามบรมราชกุมารี ทรงมีพระราชดำริที่จะให้ โรงเรียนนายร้อยพระจุลจอมเกล้าสามารถใช้ ข้อมูลจากแหล่งข้อมูลภายนอกด้วยคอมพิวเตอร์ หากเราคิดกันง่าย ๆ ก็คงจะต้องสงสัยกันว่า “จะทรงใช้ข้อมูลอะไรจากธนาคารไทยพาณิชย์” โดยเฉพาะงานทางการทหารคงจะไม่สามารถ นำข้อมูลทางการเงินของธนาคารไปใช้วางแผน การยุทธ์โดยตรงอย่างแน่แท้ แต่เมื่อวิเคราะห์

ถึงพระราชดำริอย่างละเอียดรอบคอบแล้ว พลเอกหญิง สมเด็จพระเทพรัตนราชสุดาฯ สยามบรมราชกุมารี ทรงมีพระราชวินิจฉัย กว้างไกลกว่าที่เราคิดมากนัก

การมีระบบการสื่อสารที่เชื่อมต่อกับ เครือข่ายข้อมูลภายนอก เสมือนกับการที่เรา สร้างทางด่วนสายตรงเชื่อมต่อกับหน่วยงานที่ เราต้องการติดต่อ เราจะได้ประโยชน์จากการ มีระบบสื่อสารโดยตรง (Direct Connection) สามารถแลกเปลี่ยนข้อมูล หรือใช้ข้อมูลกับ หน่วยงานภายนอกที่เราเชื่อมต่อนั้นได้สะดวก กว่ากว่าที่เราจะต้องใช้เส้นทางอื่น ๆ เช่น ถ้า เราต้องการติดต่อระหว่างโรงเรียนนายร้อย พระจุลจอมเกล้า กับจุฬาลงกรณ์มหาวิทยาลัย โดยที่ไม่มีเส้นทางจังหวัดนครนายก - รังสิต - กรุงเทพฯ เราก็จะต้องใช้เส้นทางนครนายก - ปราจีนบุรี - ฉะเชิงเทรา - กรุงเทพฯ แทน ซึ่งเป็นเส้นทางที่ไกลกว่า ใช้เวลามากกว่าเส้นทาง นครนายก - รังสิต - กรุงเทพฯ เป็นต้น และ หากเราสามารถเชื่อมต่อกับหน่วยงานหรือองค์กร ที่มีเครือข่ายการเชื่อมต่อในทำนองเดียวกันนี้ อยู่แล้ว ก็เท่ากับเราได้ประโยชน์ในการติดต่อกับทุก ๆ หน่วยงานในระบบเครือข่าวนั้นอีกด้วย การมีระบบการสื่อสารที่เชื่อมต่อกับเครือข่าย ข้อมูลภายนอก จึงมิใช่เป็นการจำกัดเฉพาะ โรงเรียนนายร้อยพระจุลจอมเกล้า กับธนาคาร ไทยพาณิชย์เท่านั้น เรายังสามารถใช้ระบบ สื่อสารนี้ติดต่อกับหน่วยงานอื่น ๆ ทั้งภาครัฐ และภาคเอกชน รวมทั้งสถาบันการศึกษาอื่น ๆ อีกด้วย โดยเฉพาะหากสามารถเชื่อมต่อกับ ระบบเครือข่ายสารสนเทศนานาชาติ (Internet)

ซึ่งเป็นแหล่งข้อมูลที่ทันสมัยและใหญ่ที่สุดในโลกแล้ว ก็เท่ากับเราจะมีทางด่วนสำหรับข้อมูล (Information Super Highway) เชื่อมต่อแหล่งข้อมูลที่ทันสมัย เพื่อการศึกษาและค้นคว้าวิจัยอย่างประหยัดและรวดเร็ว สามารถใช้เทคโนโลยีที่ทันสมัย ให้สอดคล้องกับการพัฒนาการใช้เทคโนโลยีในยุคโลกาภิวัตน์ สามารถสร้างสัมพันธ์อันดีกับหน่วยงาน สถาบันการศึกษาภายนอก อันจะช่วยในการพัฒนาทางการศึกษาโดยตรง และที่สำคัญที่สุดคือ การสามารถใช้ประโยชน์จากทรัพยากรที่มีอยู่ร่วมกัน (Share resource) เป็นการประหยัดทรัพยากรต่าง ๆ ที่มี และเป็นโอกาสใช้ทรัพยากรให้คุ้มค่าอย่างยิ่ง

หากโรงเรียนนายร้อยพระจุลจอมเกล้า ซึ่งเป็นสถาบันระดับอุดมศึกษาแห่งแรก ในพื้นที่จังหวัดนครนายก มีระบบเครือข่ายข้อมูลที่ทันสมัยแล้ว ย่อมเป็นโอกาสสำหรับสถาบันการศึกษาในภูมิภาคนี้ที่จะได้ร่วมใช้ประโยชน์ต่าง ๆ จากระบบเครือข่ายข้อมูล เช่นข่าวสารที่ทันสมัย ผลงานวิจัยที่เป็นประโยชน์ ตลอดจนความร่วมมือกันเชิงวิชาการ เพื่อร่วมกันพัฒนาระบบการศึกษาของตนให้ทันสมัยยิ่ง ๆ ขึ้นอีกด้วย จึงนับว่าพระราชดำริฯ ในการเชื่อมต่อเครือข่ายข้อมูลภายนอกด้วยคอมพิวเตอร์นี้ จะนำมาซึ่งการพัฒนาทางการศึกษา สำหรับประชาชนในภูมิภาคนี้อย่างแท้จริง

ทางด้านสังคม

เมื่อมาพิจารณาในแง่ผลกระทบทางด้านสังคมแล้ว จะพบว่ามีการเปลี่ยนแปลงไปเช่นกัน

แต่เดิมชีวิตความเป็นอยู่ของราษฎรที่อาศัยอยู่ในบริเวณอันเป็นที่ตั้งของโรงเรียนนายร้อยพระจุลจอมเกล้า มีลักษณะเป็นสังคมชนบท ดำเนินชีวิตแบบเรียบง่าย ได้เปลี่ยนแปลงมาสู่การดำเนินชีวิตแบบสังคมเมืองมากขึ้น ทั้งนี้เป็นผลกระทบที่ต่อเนื่องโดยตรงมาจากการเปลี่ยนแปลงทางเศรษฐกิจ การขยายตัวและความก้าวหน้าทางการศึกษา ลักษณะความเปลี่ยนแปลงนี้ยังได้ขยายออกไปโดยรอบพื้นที่ใกล้เคียง ตลอดจนจนถึงพื้นที่ที่ห่างไกลออกไป บางท้องถิ่นอีกด้วย

ความเปลี่ยนแปลงทางสังคมที่เกิดขึ้น นอกเหนือจากผลของความเจริญก้าวหน้าทางเศรษฐกิจและการศึกษา รวมทั้งระบบการสื่อสารคมนาคมที่สะดวกรวดเร็ว คล่องตัวมากที่สุดแล้ว โรงเรียนนายร้อยพระจุลจอมเกล้ายังนำลักษณะการใช้ชีวิตแบบสังคมเมืองเข้ามาสู่ท้องถิ่นโดยตรง กล่าวคือ จากการศึกษาที่โรงเรียนนายร้อยพระจุลจอมเกล้ามีสิ่งอำนวยความสะดวกต่าง ๆ ภายใน เพื่อให้บริการแก่กำลังพลและครอบครัวแล้ว ยังดำเนินการใช้สิ่งอำนวยความสะดวกสบาย ให้เกิดประโยชน์สูงสุดแก่ประชาชนทั่วไปอีกด้วย สิ่งอำนวยความสะดวกต่าง ๆ ได้แก่ ตลาดสด สหกรณ์ โรงพยาบาล ทารรถโดยสาร สนามกีฬา สระว่ายน้ำ สนามกอล์ฟ และเรือนรับรอง เป็นต้น

อย่างไรก็ดี มิใช่ว่าโรงเรียนนายร้อยพระจุลจอมเกล้า จะนำความเปลี่ยนแปลงในการดำเนินชีวิตแบบสังคมเมืองสมัยใหม่เข้ามาสู่พื้นที่



ชนบทเดิมของจังหวัดนครนายกแต่เพียงอย่างเดียว สิ่งสำคัญที่ยังคำนึงถึงอยู่เสมอและดำเนินการอย่างต่อเนื่อง คือ การอนุรักษ์ธรรมชาติและสิ่งแวดล้อมให้คงอยู่ โดยการที่โรงเรียนนายร้อยพระจุลจอมเกล้าได้พยายามปรับปรุง เสริมสร้างความสมดุลทางธรรมชาติด้วยการปลูกป่าเสริมธรรมชาติ บำรุงรักษาป่าที่มีอยู่เดิมให้มีความอุดมสมบูรณ์ มีกิจกรรมเพาะพันธุ์ไม้หายาก สนับสนุนส่งเสริมและพัฒนาบุคคลให้มีใจรักธรรมชาติ และให้ความร่วมมือในการช่วยกัน บำรุงรักษาอนุรักษ์ป่า และสิ่งแวดล้อมอีกด้วย

มีข้อพิจารณาอีกประการ เกี่ยวกับผลกระทบที่มีต่อชุมชนในด้านสังคม กล่าวคือ ความเปลี่ยนแปลงของระบบสังคมชนบทมาเป็นระบบสังคมเมืองมากขึ้นนั้น อาจเกิดปัญหาขึ้นได้ ถ้าหากสภาพความเจริญทางเศรษฐกิจ ความก้าวหน้าทางการศึกษา และความเปลี่ยนแปลงของระบบสังคมไม่สมดุลกัน ซึ่งเป็นภาระหน้าที่ของฝ่ายปกครอง ตลอดจนทุกหน่วยงานที่เกี่ยวข้องต้องร่วมมือกันแก้ไขปรับปรุง และพัฒนางานทุก ๆ ด้านให้เจริญก้าวหน้าไปพร้อม ๆ กัน



สัญลักษณ์ประจำจังหวัดนครนายก



๒๕๕๓

เดิม



๒๕๕๓

ปัจจุบัน

นครนายก

ปริศนา สำราญกิจ

ตามหลักฐานทางประวัติศาสตร์ ที่กรมศิลปากรได้ศึกษา ชุดค้นเมืองเก่า ที่ตำบลดงละคร เมื่อปี พ.ศ. 2517 พอจะทราบได้ว่าเมืองนครนายกเป็นเมืองเก่า ที่มีอายุไม่ต่ำกว่า 900 ปีมาแล้ว ในสมัยทวาราวดี แต่จะมีชื่อเสียง



อย่างไรนั้นไม่ปรากฏ จากสภาพเมืองเก่าที่ตำบลดงละคร (เมืองลับแล) เป็นเมืองซึ่งตั้งอยู่บนที่สูง ลักษณะเป็นเกาะกลางทุ่ง ตัวเมืองเป็นรูปทรงกลมแต่ไม่ค่อยจะได้ขนาดนัก แต่เป็นลักษณะตัวเมืองของสมัยทวาราวดี ต่อมาอาณาจักรขอมมีอำนาจได้แผ่อณาจักร ในลุ่มแม่น้ำเจ้าพระยา เมืองนครนายกได้อยู่ใต้อิทธิพลขอมระยะหนึ่ง

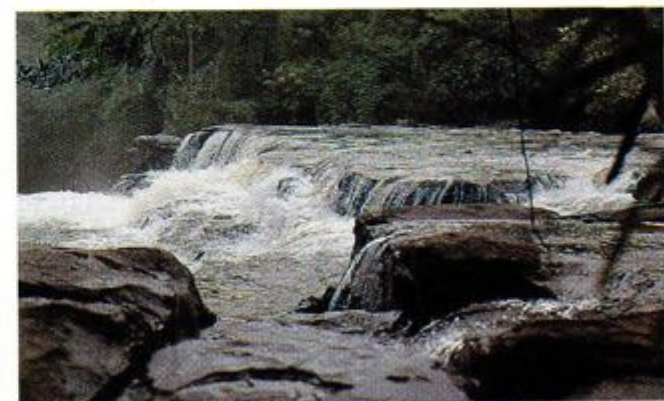
ประมาณ พ.ศ. 1600 พระเจ้าอนุรุทธมหาราชได้ยกทัพมาปราบปรามขอม จึงทำให้อณาจักรขอมลดลง

แต่เมืองนครนายกยังอยู่ในดินแดนอาณาจักรขอมแถบชายแดน หลังจากนั้นอาณาจักรสุโขทัยจึงได้มีอำนาจขึ้นมา กระทั่ง พ.ศ. 1893 พระเจ้าอู่ทองได้สร้างกรุงศรีอยุธยาเป็นราชธานี โดยมีอาณาจักรสุโขทัยอยู่ทางทิศเหนือ



ในสมัยกรุงศรีอยุธยา ปรากฏชื่อเมือง “นครนายก” กล่าวคือ พระเจ้าอู่ทองได้ทรงจัดการปกครองอาณาจักรอยุธยา โดยมีเมืองหน้าด่านตั้งอยู่ 4 ทิศ คือ ทิศเหนือ ลพบุรี ทิศใต้ พระประแดง ทิศตะวันออก นครนายก ทิศตะวันตก สุพรรณบุรี เมืองหน้าด่านเหล่านี้ใช้เวลาเดินเท้าเพียง 2 วันถึงเมืองหลวง เมืองหน้าด่านทางทิศตะวันออก คือ เมืองนครนายก ได้จัดตั้งกองรักษาด่าน ไว้คอยป้องกันศึกทางด้านเขมร นครนายกเป็นเมืองเล็กเทียบเพียงเมืองชั้นจัตวา จึงมีนายด่านทำหน้าที่ควบคุมทัพไว้ ป้อมกำแพงเมืองนครนายก ที่สร้างไว้รับศัตรูทางทิศตะวันออก ได้มาตั้งใหม่ริมฝั่งขวา แม่น้ำนครนายก มีกำแพง 3 ด้าน คือ ด้านทิศตะวันออก ด้านทิศตะวันตก และด้านทิศเหนือ ส่วนด้านใต้ไม่มี คงใช้ลำแม่น้ำนครนายกที่วัดโพธิ์ ไปจรดแม่น้ำนครนายกที่วัดศรีเมือง กำแพงมี 2 ชั้น ชั้นนอกเป็นกำแพงดิน ชั้นในเป็นกำแพงอิฐ เนื้อที่ภายในบริเวณเมืองประมาณ 200 ไร่

ในสมัยแผ่นดินสมเด็จพระมหาจักรพรรดิ ได้ทรงทำศึกสงครามกับพม่า จนเป็นเหตุให้สมเด็จพระศรีสุริโยทัย เสด็จสวรรคต และหลังจากเสร็จสงครามแล้ว พระองค์ทรงปรึกษา



ว่า กำแพงเมืองลพบุรี เมืองสุพรรณบุรี และเมืองนครนายก สามเมืองนี้ควรจะล้างเสียหรือเอาไว้ สมเด็จพระเจ้าลูกยาเธอพระราเมศวร และพระมหินทราธิราช และขุนมนตรีได้พร้อมกันกราบบังคมทูลว่า “จะให้หัวเมืองรับข้าศึกนั้น ถ้ารับได้ก็จะเป็นคุณ ถ้ารับไม่ได้ข้าศึกจะอาศัยควรรื้อกำแพงเสีย” สมเด็จพระมหาจักรพรรดิทรงมีบัญชาตามเสนาอ กำแพงเมืองนครนายกจึงถูกรื้อในสมัยนั้น แต่รื้อออกไม่หมด ยังเหลืออยู่สูงบ้าง ต่ำบ้าง (เมื่อ พ.ศ. 2452 ซากกำแพงเมืองชั้นในยังปรากฏอยู่ 3 คอก 6 คอกบ้าง) กำแพงชั้นในบางตอนถูกตัดเป็นถนนเทศบาล บางตอนปลูกเป็นตลาดร้านค้า และสถานที่ราชการ ปัจจุบันยังเหลืออยู่บ้างทางวัดศรีเมือง ส่วนกำแพงชั้นนอกถูกทำลายลงหมดแล้ว

พ.ศ. 2309 ก่อนเสียกรุงครั้งที่ 2 พระกำแพงเพชร (พระเจ้าตากสิน) ได้ตีฝ่าวงล้อมพม่าผ่านมาทางเมืองนครนายก ขุนชำนาญไพรสณฑ์ และนายกองช้างเมืองนครนายก นำช้างพลาย 5 เชือก ช้างพัง 1 เชือก มาให้พระยาตาก และขออ่อนน้อมต่อพระยาตากเมื่อกรุงศรีอยุธยาเสียแก่ข้าศึกครั้งที่ 2 ใน พ.ศ. 2310 นั้น เมืองนครนายกได้เข้าร่วมกับชุมนุมของพระเจ้าตากสิน ต่อสู้เพื่อกู้เอกราชกลับคืนมาด้วย

ในสมัยรัตนโกสินทร์ พ.ศ. 2437 (รัชกาลที่ 5) ทรงจัดลักษณะการปกครองโดยแบ่งเป็นมณฑล นครนายกได้เข้ามาอยู่ในเขตมณฑลปราจีน ซึ่งประกอบด้วยเมืองต่าง ๆ คือ

1. ปราจีนบุรี
2. นครนายก
3. ฉะเชิงเทรา
4. ชลบุรี
5. พนัสนิคม
6. บางละมุง
7. พนมสารคาม

พ.ศ. 2445 รัชกาลที่ 5 ทรงยกเลิกธรรมเนียมการมีเจ้าเข้าครอง และให้มีตำแหน่งผู้ว่าราชการเมืองขึ้นแทน นครนายกจึงมีผู้ว่าราชการเมืองคนแรก คือ พระพิบูลย์สงคราม (จอณ) ศาลากลางจังหวัดแห่งแรกตั้งขึ้น ณ บริเวณริมฝั่งแม่น้ำนครนายก (บริเวณหลังธนาคารกรุงศรีอยุธยาและธนาคารกรุงเทพจำกัดในปัจจุบัน) ต่อมามีปัญหาเกี่ยวกับความแออัดคับแคบ ทางราชการจึงได้ย้ายไปสร้างศาลากลางจังหวัดแห่งใหม่ บริเวณริมถนนสุวรรณศร ห่างจากเขตเทศบาลประมาณ 1 กิโลเมตร และได้เปิดทำการเมื่อเดือนกุมภาพันธ์ 2520 จนถึงปัจจุบัน

ในสมัยสงครามโลกครั้งที่ 2 ตรงกับ พ.ศ. 2485 จังหวัดนครนายกมีความสำคัญในฐานะเป็นเส้นทางผ่านของกองทัพญี่ปุ่น เพื่อไปรบกับฝ่ายสัมพันธมิตร ในดินแดนอินโดจีนของฝรั่งเศส กองทัพญี่ปุ่นได้มาสร้างค่ายทหารและค่ายเชลยศึกอยู่ในบริเวณหุบเขาชะงอกและได้เกณฑ์เชลยศึกฝ่ายสัมพันธมิตร สร้างถนนระหว่างเขาชะงอก และเขาฝาละมี ไว้หลายสาย

พ.ศ. 2486 ทางราชการได้ยุบจังหวัดนครนายก ให้ไปรวมกับจังหวัดปราจีนบุรี และจังหวัดสระบุรี

พ.ศ. 2489 ทางราชการได้จัดตั้งจังหวัด นครนายกขึ้นมาอีกครั้งหนึ่ง โดยแบ่งการปกครองออกเป็น 4 อำเภอ ได้แก่

1. อำเภอเมืองนครนายก
2. อำเภอปากพลี
3. อำเภอบ้านนา
4. อำเภอองครักษ์

ชื่อเมืองนครนายกนี้ ยังไม่มีข้อยุติแน่นอนอนว่ามีความเป็นมาอย่างไร แต่สรุปเหตุผลของการที่ใช้ชื่อว่า “นครนายก” นั้น มีผู้แสดงความคิดเห็น 3 ข้อ ซึ่งทั้งสามข้อล้วนแต่เป็นข้อคิดเห็นที่เล่าต่อกันมา ขาดหลักฐานทั้งสิ้น ดังนี้

1. คำว่านครนายก เป็นคำที่เพี้ยนมาจากคำพื้นเมืองเดิมสมัยขอม คือ คำว่า “คอระยก” ซึ่งไม่มีความหมายแน่ว่าอย่างไร ต่อมาคำนี้ได้เพี้ยนเป็น ครยก (คอนยก) และเมื่อเรียกนานเข้าจนกลายเป็นคอนนายก และกลายเป็น นครนายก ในที่สุด

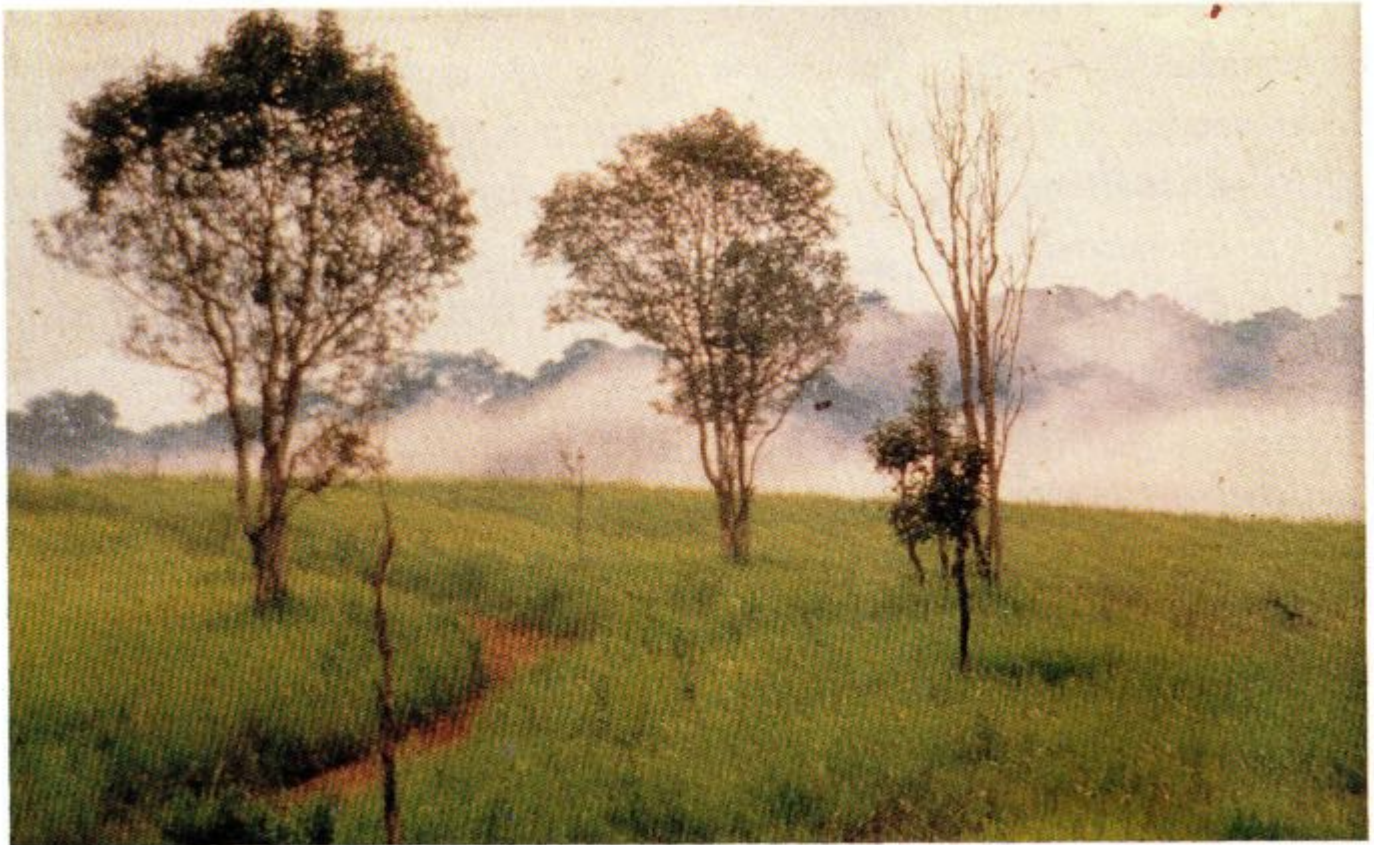
2. ในสมัยอยุธยาตอนต้นการปกครองมี 2 ฝ่าย คือ ฝ่ายสมุหกลาโหมและสมุหนายก สมุหนายกมีหน้าที่เกี่ยวกับการหาเสบียงอาหารหาสัตว์พาหนะ และผู้คนเพื่อไว้ใช้ในพระนคร ทั้งนี้ กล่าวกันว่านครนายกเป็นเมืองของสมุหนายก ต่อมาเรียกว่านครสมุหนายก ซึ่งชื่อยาวมาก ภายหลังเรียกกร่อนเป็นนครนายก

3. ในสมัยก่อนเมืองนครนายกเป็นป่ามีช้างป่ามากมาย การทำมาหากินลำบากขาดแคลน เจ้าเมืองได้แจ้งให้ทางเมืองหลวงทราบถึงความขัดสน พระเจ้าแผ่นดินทรงทราบ

จึงได้ยกค่านาให้แก่ราษฎรที่ไปจับจองทำกิน เมื่อพระเจ้าแผ่นดินประกาศยกภาษีที่นาให้ประชาชนจึงอพยพมาตั้งถิ่นฐานมากขึ้น ในตอนแรกเรียกว่า เมืองนายก (คือยกนาแล้วกลับชื่อ) ต่อมาประชาชนหนาแน่นเข้าจึงเรียกว่า “นครนายก”

ความคิดเห็นทั้ง 3 ข้อนี้ จะเห็นได้ว่าเป็นเรื่องราวของภาษาที่กร่อน และเปลี่ยนแปลง ดังนั้น ชื่อจังหวัดนครนายกจึงเป็นเรื่องที่ควรศึกษาค้นคว้าหาข้อสรุปต่อไป

อำเภอองครักษ์ เป็นอำเภอสำคัญอำเภอหนึ่งของจังหวัดนครนายก เมื่อปี พ.ศ. 2432 พระบาทสมเด็จพระจุลจอมเกล้าเจ้าอยู่หัว ได้ทรงพระราชทาน พระบรมราชานุญาตให้ขุดคลองระหว่างแม่น้ำเจ้าพระยา กับแม่น้ำนครนายก โดยขอยออกเป็นคลองต่าง ๆ ทั้งสองฝั่ง และขนานนามคลองนี้ว่า “คลองรังสิตประยูรศักดิ์” และขนานนามประตูด้านแม่น้ำเจ้าพระยาว่า “ประตูน้ำจุฬาลงกรณ์” ส่วนประตูปิดเปิดระบายน้ำแม่น้ำนครนายก ทรงพระราชทานนามว่า “ประตูน้ำเสาวภาผ่องศรี” ซึ่งเป็นที่ตั้งของอำเภอองครักษ์เก่า มีคำเล่าลือว่าเมื่อพระบาทสมเด็จพระจุลจอมเกล้าเจ้าอยู่หัวขึ้นเถลิงถวัลยราชสมบัติ ได้เสด็จประพาส และได้มาประทับแรมบริเวณที่ตั้งศาลเจ้าพ่อองครักษ์ปัจจุบัน ในระหว่างประทับแรมอยู่นั้น นายทหารองครักษ์ได้ป่วยและเสียชีวิตลง เพื่อเป็นที่ระลึกแก่ราชองครักษ์ จึงได้ตั้งศาลขึ้นเป็นอนุสรณ์ ต่อมาได้เรียกว่า “ศาลเจ้าพ่อองครักษ์” และอำเภอนี้ใช้อำเภอองครักษ์ด้วย



เมื่ออำเภอลงเก่าชำรุดทรุดโทรมลง จึงได้ย้ายมาสร้างที่ว่าการอำเภอใหม่ ห่างจาก ที่ว่าการอำเภอเดิมไปทางทิศใต้ประมาณ 500 เมตร

อำเภอองครักษ์มีเนื้อที่ประมาณ 553.25 ตารางกิโลเมตร อยู่ห่างจากกรุงเทพมหานคร โดยรถยนต์ ประมาณ 49 กิโลเมตร

ลักษณะโดยทั่วไปเป็นที่ราบ พื้นที่ส่วนใหญ่ เป็นลุ่มลาดอง สภาพของดินไม่เหมาะสมสำหรับการเพาะปลูก เพราะเป็นดินเปรี้ยว



เพลงระบำ (บ้านนา)

ปริศนา สำราญกิจ



ประวัติความเป็นมา¹

เพลงพื้นเมืองในจังหวัดนครนายก มีหลายเพลงด้วยกันที่เป็นเอกลักษณ์ของจังหวัดนครนายก เช่น เพลงโซ่ (หน้าไย) เพลงแห่นาค และเพลงระบำ (บ้านนา)

สำหรับเพลงระบำ (บ้านนา) ผู้สูงอายุชาวจังหวัดนครนายก อายุประมาณ 60 ปีขึ้นไป จะรู้จักกันดีบางคนยังร้องเล่นได้เป็นตอน ๆ แต่ไม่ได้ตั้งวงเป็นคณะ

เพลงระบำ (บ้านนา) เป็นเพลงพื้นเมืองที่อาจารย์สุกัญญา ภัทรราชัย และนายเอนก นาวิกมูล ผู้ศึกษาเพลงพื้นบ้านภาคกลางได้กล่าวว่า เพลงระบำ (บ้านนา) เป็นเพลง

พื้นบ้านที่เล่นในแถบจังหวัดนครนายก และจังหวัดใกล้เคียง คือ ปราจีนบุรี และฉะเชิงเทรา เพลงระบำ (บ้านนา) นี้เป็นเพลงพื้นเมืองแตกต่างจากเพลง “ระบำ” อีกชนิดหนึ่ง คือ เพลง “ระบำบ้านไร่” เหตุที่เรียกว่า “ระบำบ้านนา” เพราะกลุ่มผู้ศึกษาเพลงพื้นบ้าน



¹ หนังสืออ่านเพิ่มเติมวิชา ท 035 วรรณกรรมท้องถิ่นเรื่อง เพลงระบำ (บ้านนา). 2539. หน้า 39 - 43.

เรียกชื่อตามท้องถิ่น คือ อำเภอบ้านนา จังหวัดนครนายก ส่วนชาวบ้านอำเภออื่น ๆ ในเขตจังหวัดนครนายก เช่น อำเภอปากพลี เรียกว่า “เพลงระบำ” รวมถึงอำเภอเมืองฯ และอำเภอองครักษ์ ด้วย (ผู้เขียน)

ส่วนรูปแบบและเนื้อหาคล้ายกับเพลงพื้นบ้านอื่น ๆ จึงไม่สามารถวิเคราะห์ได้ว่าได้รับรูปแบบมาจากเพลงพื้นบ้านประเภทใด

สำหรับการเล่นเพลงระบำ (บ้านนา) เล่นในจังหวัดนครนายก ปราจีนบุรี และฉะเชิงเทรา (เขตติดต่อกัน) เท่านั้น ในเขตอื่นไม่ได้เล่น การเล่นเพลงระบำ (บ้านนา) นี้นิยมเล่นมานานแล้ว นายเอนก นาวิกมูล สัมภาษณ์แม่เพลงระบำ (บ้านนา) นางทองอยู่ รักษาพล เล่าว่า เพลงระบำ (บ้านนา) เล่นกันมาประมาณราวกลางสมัยรัชกาลที่ 5 ภายหลังเมื่อยุคการละเล่นอื่น ๆ แพร่หลายเข้ามาในท้องถิ่น เช่น รำวง ทำให้การเล่นเพลงระบำสูญหายไป เหลือแต่ความทรงจำของพ่อเพลง แม่เพลง และชาวพื้นเมืองที่อายุ 60 - 70 ปีขึ้นไปเท่านั้น

ผู้เขียนได้สัมภาษณ์ นางทองอยู่ รักษาพล ก็เล่าว่าในตลาดนครนายกบ้านหลวงโสภาก ซึ่งได้อุปถัมภ์วงเล่นดนตรีไทย และการเล่นเพลงพื้นเมืองต่าง ๆ รวมทั้งระบำ (บ้านนา) ด้วย นอกจากนั้นยังได้รับฟังการบอกเล่าจาก นางอนงค์ (ถิระวงษ์) ไทยมา อายุ 92 ปี (2538) บุตรสาวของหลวงโสภากด้วย

องค์ประกอบการเล่นเพลง

1. พ่อเพลงแม่เพลงและลูกคู่ พ่อเพลงแม่เพลง ต้องเป็นผู้มีปฏิภาณไหวพริบ มีความจำดี บางคนมีความทันสมัยต่อเหตุการณ์บ้านเมือง ซึ่งสามารถนำมาเป็นเนื้อเพลงระบำจำนวนพ่อเพลงแม่เพลงระบำ (บ้านนา) การเล่นแต่ละครั้งไม่จำกัดจำนวน มีพ่อเพลงแม่เพลง 2 คู่ ก็สามารถเล่นเพลงได้แล้ว ลูกคู่ผู้ที่ร้องไม่เป็น สามารถร่วมเล่นได้โดยไม่จำกัดจำนวน

2. รูปแบบเพลงระบำ (บ้านนา)

- พิธีไหว้ครู
- ลักษณะคำประพันธ์
- ลำดับการร้องและเนื้อหา
- บทไหว้ครูชาย
- บทเกริ่นชาย
- บทไหว้ครูหญิง
- บทเกริ่นหญิง
- บทแต่งตัว
- บทประ
- ชมโฉม
- ประชด
- ฝากรัก
- บทปฏิพากย์
- สู้ขอ
- ลักหาพาหนี
- ชิงชู
- ตีหมากพัว, หมากเมี่ยง
- บทที่มีเนื้อเรื่อง เป็นนิทานพื้นบ้าน

หรือขาดก

- บทเบ็ดเตล็ดหรือแขวง (แฝง)
- แขวงนา, หมอ, เกวียน, โก่อ, ทาปลา, ทำกับข้าว ฯลฯ
- บทจาก หรือเพลงลา
- การกำหนดจังหวะ ใช้ปรบมือ
- ทำรำ ประกอบเนื้อเรื่องง่าย ๆ ตามลักษณะเพลงพื้นบ้าน

- การแต่งกาย
อดีตแม่เพลง ห่มสไบ โจงกระเบน ปัจจุบันใส่เสื้อห่มสไบโจงกระเบนมีเครื่องประดับดอกไม้ทัดหู

พ่อเพลง เสื้ออกกลมนุ่งโจงกระเบน คาดผ้าขาวม้า มีผ้าพาดไหล่ ประแบ็ง ถ้าเนื้อร้องเป็นนิทานพื้นบ้าน ก็แต่งกายตามความเหมาะสม

- โอกาสที่เล่น
งานมงคล บวช กฐิน ผ้าป่า สงกรานต์ เวลาเล่นส่วนใหญ่เป็นกลางคืน สถานที่อาจปลูกโรง และเล่นบนบ้านก็ได้

ศิลปินพื้นบ้านมีชื่อเสียงที่สุด

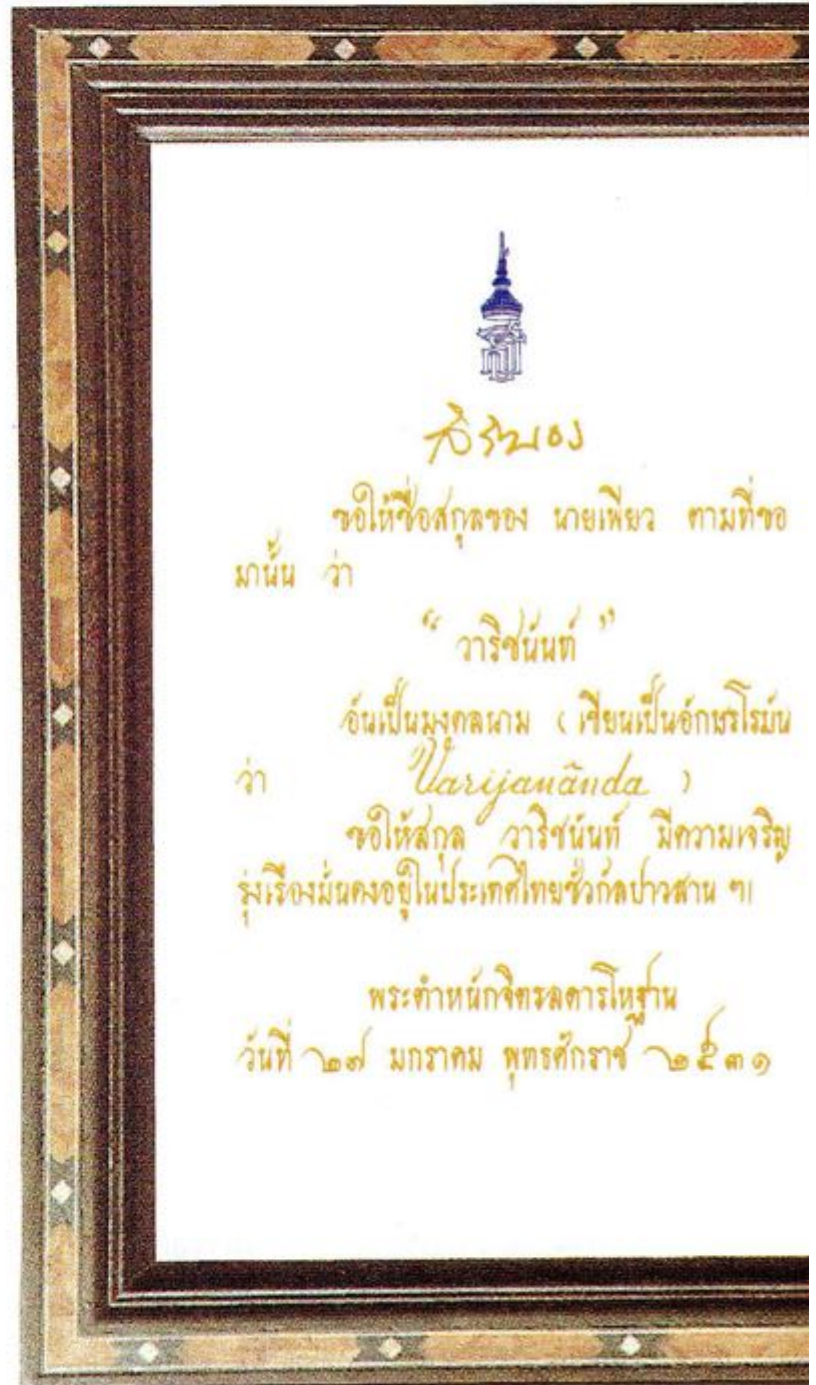
นางทองอยู่ รักษาพล (ปัจจุบันเสียชีวิตแล้วเมื่ออายุ 92 ปี) เพราะเป็นศิลปินพื้นบ้านดีเด่น สาขาเพลงพื้นบ้าน พ.ศ. 2528 ได้รับโล่พระราชทานจาก สมเด็จพระเทพรัตนราชสุดาฯ สยามบรมราชกุมารี ปัจจุบันยังมีการเล่นเพลงระบำ (บ้านนา) กันอยู่ประปรายในเขตอำเภอเมือง, บ้านนา, อองครักษ์ แต่ที่ตั้งเป็นคณะได้แก่คณะ ส. อรุณรังษี (ชาวบางลูกเสือ อำเภอองครักษ์) ได้แก่ นายแสวง ดอกบัว นางมะลิ มุลศรี ส่วนนายเลี่ยม เทพโลก (ครู

ของนายแสวง) นางเตี้ย ช่างเฉลิม เสียชีวิตแล้ว ซึ่งพ่อเพลงแม่เพลงเหล่านี้เคยเล่นเพลงร่วมกับนางทองอยู่มาแล้ว โดยที่นายเอนก นาวิกมูลนำไปเผยแพร่ที่มหาวิทยาลัยธรรมศาสตร์ ศูนย์รังสิต ธนาครากรุงเทพฯ สาขาผ่านฟ้ามาแล้ว

สำหรับจังหวัดนครนายก ได้นำเพลงระบำ (บ้านนา) มาแสดงงานเอกลักษณ์ไทย งานศูนย์วัฒนธรรม งานดนตรีไทยอุดมศึกษา (ร.ร. นายร้อยพระจุลจอมเกล้า) การเรียนวิชาภาษากับวัฒนธรรมโรงเรียนนครนายกวิทยาคม งานประชุมสัมมนา โครงการศึกษาประวัติศาสตร์ และวัฒนธรรมจังหวัดนครนายก โครงการพระราชดำริฯ

ในโอกาสที่สมเด็จพระเทพรัตนราชสุดาฯ สยามบรมราชกุมารี เสด็จพระราชดำเนินยังศาลากลางจังหวัดนครนายก เมื่อวันที่ 31 มีนาคม 2528 นางปริศนา สำราญกิจ ได้นำคณะ ส. อรุณรังษี ประกอบด้วยพ่อเพลงแม่เพลงระบำ นายแสวง ดอกบัว นางมะลิ มุลศรี นายไต้ (ไม่ทราบนามสกุล) เข้าเฝ้ารับเสด็จฯ ร้องเพลงระบำ (บ้านนา) ถวายพระพร แด่องค์อุปถัมภ์มรดกไทย ซึ่งสมเด็จพระเทพรัตนราชสุดาฯ ทรงสนพระทัยเป็นอย่างมาก

ดังนั้น ชาวนครนายกจึงเห็นคุณค่าและอนุรักษ์เพลงระบำ (บ้านนา) ไว้เป็นเพลงพื้นเมือง ไว้เป็นเอกลักษณ์ของนครนายกสืบไป



ภิรมย์

ขอให้ชื่อสกุลของ นายเพ็ญ ตามที่ขอ
 มานั้น ว่า

“ วาริฉันน์ ”

อันเป็นมงคลนาม (เขียนเป็นอักษรโรมัน
 ว่า *Varijanānda*)

ขอให้สกุล วาริฉันน์ มีความเจริญ
 รุ่งเรืองมั่นคงอยู่ในประเทศไทยชั่วกัลป์ยาวนาน ฯ

พระตำหนักจิตรลดารโหฐาน
 วันที่ ๒๗ มกราคม พุทธศักราช ๒๕๓๑



วาริชนันท์ = เพลิดเพลินหรือพอใจกับสิ่งที่เกิดขึ้น

๒๕๖๓
www.kitiram.com

สิ่งที่ประทับใจในสมเด็จพระเทพรัตนราชสุดา

ข้าพเจ้า ดร. เพ็ญ วาริชนันท์ มีความประทับใจในสมเด็จพระเทพรัตนราชสุดาเป็นอย่างยิ่ง พระองค์ทรงเป็นบุคคลตัวอย่างที่ดีในทุกด้าน ทรงมีความขยัน มีความมานะอดทน เปี่ยมล้นไปด้วยคุณธรรม มีความสามารถขบถเยี่ยมหาสดุดะศรีไทยและคนศรีสากล มีความรอบรู้พิเศษทางด้านประวัติศาสตร์ ด้านนิเวศวิทยาและภาษาต่างประเทศอย่างลึกซึ้ง มีความเสียสละทุ่มเทเวลา ทั้งหมัดให้กับประชาชน ซึ่งได้เห็นได้จากกาที่พระองค์เสด็จไปยังท้องถิ่นต่าง ๆ ทั้งภายในและต่างประเทศ ทำให้ชาวต่างประเทศรู้จักประเทศไทยดียิ่งขึ้นโดย เฉพาะเด็กนักเรียน พระองค์ท่านได้ให้คำแนะนำแก่เด็กไทยให้รับสิริคุณนามจากสำนักงานคณะกรรมการประถมศึกษาแห่งชาติว่า "พระมีของขวัญประถมศึกษา" พระองค์ท่านได้เสียสละเวลาและพระราชทรัพย์ส่วนพระองค์จัดเป็นโครงการเกษตรเพื่ออาหารกลางวันให้กับหลายโรงเรียน ซึ่งข้าพเจ้าได้มีโอกาสร่วมสนับสนุนในโครงการนี้ด้วย พระองค์ทรงเป็นพี่เลี้ยงรักและเกื้อหนุนของประชาชนชาวไทยทุกคน และสิ่งที่ข้าพเจ้าประทับใจมากที่สุดคือ ท่านได้มีเมตตาพระราชทานนามสกุล "วาริชนันท์" ให้แก่ข้าพเจ้า

ขอพระมหาสมเด็จพระเจ้าอยู่หัว และสมเด็จพระบรมราชินีนาถ ตลอดจน พระบรมวงศานุวงศ์ทุกพระองค์จงทรงพระเจริญ.

ดร. เพ็ญ วาริชนันท์

ด่วนมาก

ที่ นร 0409/20985



สำนักงบประมาณ

ถนนพระรามที่ 6 กทม. 10400

23 มิถุนายน 2535

เรื่อง การจัดตั้งห้องสมุดประชาชน “เฉลิมราชกุมารี” เพิ่มเติม

เรียน อธิบดีกรมการศึกษานอกโรงเรียน

อ้างถึง หนังสือกรมการศึกษานอกโรงเรียน ที่ ศธ 1104/2696 ลงวันที่ 1 เมษายน 2535

ตามหนังสือที่อ้างถึงกรมการศึกษานอกโรงเรียนแจ้งว่า ได้รับหนังสือจากจังหวัดที่ประสงค์จะขอเข้าร่วมจัดตั้งห้องสมุดประชาชน “เฉลิมราชกุมารี” เพิ่มเติมอีก 5 แห่ง จำนวน 4 จังหวัด 5 อำเภอ ดังนี้

1. อำเภอดอยเต่า จังหวัดเชียงใหม่
2. อำเภอองครักษ์ จังหวัดนครนายก
3. อำเภอเมืองลพบุรี จังหวัดลพบุรี
4. อำเภอเมืองสมุทรสาคร จังหวัดสมุทรสาคร
5. อำเภอกระทุ่มแบน จังหวัดสมุทรสาคร

ซึ่งกรมการศึกษานอกโรงเรียนได้รับความอนุเคราะห์สนับสนุนงบประมาณดำเนินการจากหน่วยงานภาครัฐบาล องค์กรภาคเอกชน และประชาชนทั่วไป จัดตั้งห้องสมุดประชาชน “เฉลิมราชกุมารี” แล้ว จำนวน 51 แห่ง ดังนั้น กรมการศึกษานอกโรงเรียนจึงขออนุมัติจัดตั้งห้องสมุดประชาชน “เฉลิมราชกุมารี” เพิ่มเติมอีก 5 แห่ง ทั้งนี้ จะไม่ใช้งบประมาณสำหรับก่อสร้างครุภัณฑ์และค่าหนังสือ เนื่องจากจังหวัดรับจัดหางบประมาณดำเนินการเองในระยะแรก และจะของบประมาณจากกรมการศึกษานอกโรงเรียนในปีต่อไปที่เปิดบริการแก่ประชาชน ความละเอียดแจ้งแล้ว นั้น

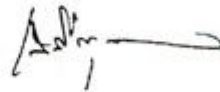
สำนักงบประมาณพิจารณาแล้ว เห็นด้วยในหลักการที่กรมการศึกษานอกโรงเรียนจะจัดตั้งห้องสมุดประชาชน “เฉลิมราชกุมารี” เพิ่มเติม เป็นการเฉลิมพระเกียรติในวโรกาสมงคลสมัยที่สมเด็จพระเทพรัตนราชสุดาฯ สยามบรมราชกุมารี มีพระชนมายุครบ 36 พรรษา ทั้งนี้ การจัดตั้งดังกล่าวขอให้เป็นไปตามเงื่อนไข ดังนี้

1. ก่อสร้างอาคาร จัดซื้อครุภัณฑ์และหนังสือสำหรับห้องสมุดตามแบบรูปร่างการที่
กรมการศึกษานอกโรงเรียนกำหนด ในวงเงินไม่ต่ำกว่า 3,000,000 บาท ต่อแห่ง โดยค่าใช้จ่าย
ให้เป็นไปตามที่จังหวัดรับจัดหางบประมาณดำเนินการเอง

2. การดำเนินการควรต้องแล้วเสร็จภายในปีงบประมาณ พ.ศ. 2536

จึงเรียนมาเพื่อโปรดทราบและดำเนินการต่อไป.

ขอแสดงความนับถือ



(นายเสรี สุขสถาพร)

รองผู้อำนวยการสำนักงานงบประมาณ ปฏิบัติราชการแทน
ผู้อำนวยการสำนักงานงบประมาณ

กองงบประมาณฝ่ายการศึกษา 1

โทร. 2739245

ที่ กค 0407/4960



กรมธนารักษ์
ถนนพระรามที่ 6 กท. 10400

31 พฤษภาคม 2538

เรื่อง อนุญาตให้ใช้ที่ราชพัสดุ

เรียน ผู้ว่าราชการจังหวัดนครนายก

อ้างถึง หนังสือกรมธนารักษ์ ที่ กค 0407/3181 ลงวันที่ 7 เมษายน 2538

- สิ่งที่ส่งมาด้วย 1. สำเนาหนังสืออนุญาตให้ใช้ที่ราชพัสดุ สารบัญลำดับที่ 0226-004-38 จำนวน 1 ฉบับ
2. สำเนาบันทีกการรับทราบแนวเขตที่ราชพัสดุและยินยอมปฏิบัติตามเงื่อนไขการใช้ที่ราชพัสดุ จำนวน 1 ฉบับ

ตามหนังสือที่อ้างถึง กรมธนารักษ์แจ้งให้ทราบว่าได้อนุมัติในหลักการให้กรมการศึกษานอกโรงเรียน ใช้ที่ราชพัสดุแปลงหมายเลขทะเบียนที่ นย. 203 (บางส่วน) ตำบลลองครักษ์ อำเภอลองครักษ์ จังหวัดนครนายก เนื้อที่ 3 - 0 - 00 ไร่ เพื่อปลูกสร้างห้องสมุดประชาชน "เฉลิมราชกุมารี" และจะอนุญาตให้ใช้ที่ราชพัสดุเมื่อหน่วยงานดังกล่าวยินยอมรับเงื่อนไขแล้ว นั้น

บัดนี้ กรมธนารักษ์ได้พิจารณาอนุญาตให้กรมการศึกษานอกโรงเรียนใช้ที่ราชพัสดุแปลงหมายเลขทะเบียนที่ นย. 203 (บางส่วน) เนื้อที่ 3 - 0 - 00 ไร่ ได้ โดยมีแนวเขตตามสิ่งที่ส่งมาด้วย 1 และมีเงื่อนไขตามเอกสารสิ่งที่ส่งมาด้วย 2 ขอให้จังหวัดหมายเหตุการใช้ประโยชน์ในทะเบียนที่ราชพัสดุทางจังหวัดให้ถูกต้อง และประสานงานกับส่วนราชการที่ขอใช้ประโยชน์ให้เป็นไปตามเงื่อนไขการใช้ที่ราชพัสดุที่กำหนดไว้ทุกประการ จักขอขอบคุณยิ่ง

จึงเรียนมาเพื่อโปรดดำเนินการต่อไป

ขอแสดงความนับถือ

(นายยีนยง ทัศนศรี)

ผู้อำนวยการกองที่ราชพัสดุ
ปฏิบัติราชการแทน อธิบดีกรมธนารักษ์

กองที่ราชพัสดุ
โทร. 2796246
โทรสาร 2730685



กรมการศึกษานอกโรงเรียน
กระทรวงศึกษาธิการ
สำนักงานศึกษาธิการจังหวัดนครนายก



สำนักงานศึกษาธิการจังหวัดนครนายก
เลขที่ ๐๒๖-๐๐๔-๓๘



กรมการศึกษานอกโรงเรียน
กระทรวงศึกษาธิการ
สำนักงานศึกษาธิการจังหวัดนครนายก
เลขที่ ๐๒๖-๐๐๔-๓๘

คํานวนซีตลับปลงเลขที่

14 - 14 น

พวท 7 - 8 0

หนังสือสำคัญสำหรับที่ดิน โฉนด เลขที่ 547

เลขที่ดิน 56

หน้าสำรวจ 2981

สำเนาสำคัญ 0226 - 004 - 38

เล่ม 1 หน้า 6

อำเภอ องครักษ์

จังหวัด นครนายก

หนังสือขอยุทธยาการใช้ที่ดินราชพัสดุ

หนังสือขอยุทธยาฉบับนี้ออกให้แก่ กรมการศึกษานอกโรงเรียน

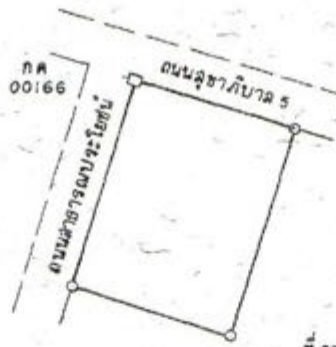
เพื่อขอกู้ยืมที่ดินราชพัสดุให้ใช้ทำแปลงปลูกพืชมูลนิธิ นย. 203 (บางลำวน)

ตำบล องครักษ์ อำเภอ องครักษ์ จังหวัด นครนายก

จำนวนเนื้อที่ประมาณ 3 ไร่ งาน ตารางวา

สำหรับ ก่อสร้างห้องสมุดประชาชน "เฉลิมราชกุมารี"

รูปแผนที่ ขนาดส่วน ๑:๒,๐๐๐



ที่ราชพัสดุ
(ไร่เรียนบ้านองครักษ์)

ส่วนราชการที่ได้รับอนุญาตให้ใช้ที่ดินดังกล่าวหนังสือฉบับนี้ จะต้องปฏิบัติตามระเบียบ และกฎหมายว่าด้วยที่ราชพัสดุโดยเคร่งครัด

ออกให้ ณ วันที่ 16 เดือน พฤษภาคม พ.ศ. 2538

(นายนิพัทธ์ พุกกะณะนุต)
อธิบดีกรมฯ

รายนามผู้บริจาคสร้างห้องสมุดประชาชน

“เฉลิมราชกุมารี”

อำเภอองครักษ์ จังหวัดนครนายก

ชื่อ - สกุล	ยอดรับบริจาค	ชื่อ - สกุล	ยอดรับบริจาค
1. ดร. เพ็ญ วาริชนันท์	300,000.-	25. คุณสุนทรี ตีระวัฒนานนท์	10,000.-
2. นายวินัย อรัญญาชัยเศรษฐ์	100,000.-	26. คุณบังอร สวัสดิ์นพรัตน์	10,000.-
3. นางสาวชำเรือง รวยลาภ	100,000.-	27. ผู้ใหญ่โสภณ แสงอรุณ	10,000.-
4. พ่อบุญเลิศ แก้วทองสกุล	50,000.-	28. คุณจันทร์เพ็ญ วิทยสิรินันท์	10,000.-
5. แม่่อมสิน แก้วทองสกุล	50,000.-	29. คุณวิศิษฐ์ พิเชษฐ์วงศ์	10,000.-
6. นางจรูญ เครือเทา	50,000.-	30. คุณตี๋ พิเชษฐ์วงศ์	10,000.-
7. นางชูศรี นุ่มสารพัฒน์	50,000.-	31. คุณผ่องศรี ศรवलศรี	10,000.-
8. ชมรมมิตรภาพ อำเภอองครักษ์	36,875.-	32. คุณมยุรี เหลืองกระจ่าง	10,000.-
9. พระครูศรัทธาธรรมกิจ	20,000.-	33. นายดวงสิทธิ์ จันทรวารี	10,000.-
10. นางบรรเทือง พุทธสุวรรณ	20,000.-	34. นายล้นทม อุทิศ	10,000.-
11. พลเอก ฉลองชัย - เสาวลักษณ์ แย้มสระโส	20,000.-	35. กำนันอรุณ เจริญสุข	10,000.-
12. นายสนาย สากร	11,000.-	36. นายประยงค์ เปรมบำรุง	10,000.-
13. นางบรรจบ ทองกุล	10,019.-	37. นายตรงชัย จริยสิริกุล	10,000.-
14. นายสุชาติ ผดุงกิจ	10,000.-	38. นายเจริญ กาญจนกิจเจริญ	10,000.-
15. คุณกฤษดา จรัสอรุณฉาย	10,000.-	39. นายไพบูรณ์ ธรรมสโรช	10,000.-
16. นางประจวบ แสงสว่าง	10,000.-	40. นายมานิชญ์ ประภาณวรัตน์	10,000.-
17. นายการัม อับดุลเลาะห์	10,000.-	41. คุณสุกานดา ตันฉายงาม	10,000.-
18. คุณช่วง - ผู้ใหญ่ประยูร รโหฐาน	10,000.-	42. นางฉลอง แจ่มเหตุผล	10,000.-
19. นางจิตรา ลาเต็ม	10,000.-	43. นายมานพ อมรเศรษฐชัย	10,000.-
20. นางสาวประนอม ไชยกิจ	10,000.-	44. นายพิพัฒน์ เสวตวิลาศ	10,000.-
21. คุณฮั่วซัว แซ่ล้อ	10,000.-	45. นางสมจิตต์ เสวตวิลาศ	10,000.-
22. คุณสำเนา โทนา	10,000.-	46. เด็กหญิงประภาพร เสวตวิลาศ	10,000.-
23. คุณปาริชาติ วัชรศักดิ์ไพศาล	10,000.-	47. นางสาวนิตยา เจริญเตียง	10,000.-
24. คุณวิเชียร ชาญโกศล	10,000.-	48. นางประคอง บุญมีกษ์	10,000.-
		49. สถานีตำรวจภูธรอำเภอองครักษ์	10,000.-

ชื่อ - สกุล	ยอดรับบริจาค	ชื่อ - สกุล	ยอดรับบริจาค
50. นายมานพ ลาเต็ม	10,000.-	78. คุณสุรัชย์ ธรรมธีระนิก	10,000.-
51. คุณหญิงอุไรวรรณ ศิริบุหงศ์	10,000.-	79. ผู้ใหญ่สมศักดิ์ เปี้ยโคก	10,000.-
52. นายสุรใจ ศิริบุหงศ์	10,000.-	80. นางมา เกตุแก้ว	10,000.-
53. ผู้ใหญ่เยื่อน มะลิขาว	10,000.-	81. นายเฉลิมศักดิ์ ตริวรานันท์	10,000.-
54. นางสาวรณิ มาลัยภักดี	10,000.-	82. นายประจวบ ทอมลำตวน	10,000.-
55. คุณนงเยาว์ สุทธิเดช	10,000.-	83. นางสาวสุนีย์ เอกพงศ์	10,000.-
56. พ่อประเสริฐ - แม่ทองคำ ไพโรจน์	10,000.-	84. นางละออ อิศารพายุห์	10,000.-
57. คุณเสถียร ศิริเพ็ญ	10,000.-	85. นายพล แมนเหมือน	10,000.-
58. นางบุญยัง วัชรโรจน์	10,000.-	86. นายไสว สุวรรณอ่อน	10,000.-
59. นางมะลิ สุวรรณอ่อน	10,000.-	87. นายพงศกร โพธิ์กลัด	10,000.-
60. นายมนัส ยิ้มย่อย	10,000.-	88. นางปัญจพร แข็งขัน	10,000.-
61. นายจตุรงค์ ชัยวัฒนมงคล	10,000.-	89. ไม่ระบุนาม (ผู้รับบริจาค)	8,751.50
62. นายชอบ เชิดฉาย	10,000.-	90. ไม่ระบุนาม	1,300.-
63. นายวิชัย มูลผดุง	10,000.-	91. คณาจารย์สถาบันราชภัฏ	1,100.-
64. นายปุ่น ประกอบพร	10,000.-	92. นายโกวิท มั่งสังสง่า	1,100.-
65. นายบุญสิน พรประภาคักดี	10,000.-	93. นายกสโมสรไลออนส์	
66. นายสนั่น อินทนนท์	10,000.-	จังหวัดนครนายก	1,000.-
67. นางวนิดา อุดมทรัพย์	10,000.-	94. นายวิชัย ทวีธนโชติพันธ์	1,000.-
68. นางสาววราภรณ์ ศิริวรรณ	10,000.-	95. นายคำเงิน ใจน้อย	1,000.-
69. นายธวัช ชลารักษ์	10,000.-	96. พระรำพึง จิตตวุฑโฒ	500.-
70. นางสาวปิยนุญ ทัพหิรัญ	10,000.-	97. อาจารย์สนิท - นางละออ อิศารพายุห์	500.-
71. นางประภาพงศ์ ณ ระนอง	10,000.-	98. นายสัญญา สมสถาน	500.-
72. ว่าที่ ร.ต. ธงชัย พุ่มแดง	10,000.-	99. นายเอก บุญสำเร็จ	500.-
73. คุณเง็กชิ่ง แซ่คู	10,000.-	100. พระอาจารย์ทอง อนุภัทโท	300.-
74. คุณพร ลีสุทธิพรชัย	10,000.-	101. อาจารย์กิจ สามเตี้ย	100.-
75. คุณพานี จิตเที่ยง	10,000.-	102. ไม่ระบุนาม	100.-
76. ร.ต.ต. เวียน ทองดี	10,000.-	103. นางนพเก้า ศิลาโชติ	100.-
77. คุณพ่ายพ์ ไวยสิงห์	10,000.-		

รายนามผู้บริจาคสร้างห้องสมุดประชาชน “เฉลิมราชกุมารี” ผู้บริจาคเป็นสิ่งของ

ชื่อ - สกุล	รายการสิ่งของ
1. งบประมาณจังหวัดนครนายก (โดยศาสตราจารย์เดช - บุญหลง)	อนุเคราะห์เสาชემูลค่า 300,000.00 บาท
2. คุณพันเลิศ สุทธิภักดี	อนุเคราะห์โครงและฝ้าเพดาน 60,855.50 บาท
3. นายทวีวัฒน์ พรหมวัฒน์	สนับสนุนเครื่องคอมพิวเตอร์ 49,000.00 บาท
4. บริษัท อุไรพาณิชย์ จำกัด	อนุเคราะห์สีอาคารทั้งหลัง 40,000.00 บาท
5. นายคำอ้าย เดชดวงตา	อนุเคราะห์แกะสลักช้าง
6. สจ. เปี่ยม ทัพพิรัญ	อนุเคราะห์แมคโครชุดสระ 30,000.00 บาท
7. นายอิทธิพล ม่วงน้อยเจริญ	อนุเคราะห์ต้นไม้ประดับในพิธีวางศิลาฤกษ์ และพิธีเปิด
8. หน่วยบัญชาการสงครามพิเศษ ศูนย์สงครามพิเศษ ค่ายสมเด็จพระนารายณ์มหาราช	อนุเคราะห์ไม้และแกะสลักทั้งหมด

คณะผู้จัดทำ

นายสุข สวัสดิ์

ผู้อำนวยการศูนย์การศึกษานอกโรงเรียนจังหวัดนครนายก

โรงเรียนนายร้อยพระจุลจอมเกล้า

สำนักงานพัฒนาชุมชนจังหวัดนครนายก

สำนักงานการประถมศึกษาจังหวัดนครนายก

อุทยานแห่งชาติเขาใหญ่

นางปริศนา สำราญกิจ

นายโอวาท สุทธนารักษ์

นายการุณย์ กัมปิยะฐานันดร

นายปรีชา ชื่นชนกพิบูล

นางวราภรณ์ ทวยดอย

นายสุวินัย กุลศิริวิวัฒน์

ที่ปรึกษา

เรื่อง - ภาพ

เรื่อง - ภาพ

เรื่อง - ภาพ

เรื่อง - ภาพ

เรื่อง - ภาพ

เรื่อง - ภาพ

ภาพ

ภาพ

พิมพ์ต้นฉบับ

บรรณาธิการ



ประกาศจังหวัดนครนายก

เรื่อง จัดตั้งห้องสมุดประชาชน “เฉลิมราชกุมารี” อำเภอองครักษ์

ด้วยจังหวัดนครนายก โดยความเห็นชอบจากกรมการศึกษานอกโรงเรียน ให้ดำเนินโครงการห้องสมุดประชาชน “เฉลิมราชกุมารี” อำเภอองครักษ์ จังหวัดนครนายก เพื่อเฉลิมพระเกียรติสมเด็จพระเทพรัตนราชสุดาฯ สยามบรมราชกุมารี เนื่องในวโรกาสเจริญพระชนมายุ 36 พรรษา ในปีพุทธศักราช 2534 และเห็นว่าการจัดตั้งห้องสมุดประชาชน เป็นกิจกรรมหนึ่งที่ส่งเสริม และสร้างโอกาสทางการศึกษาแก่ประชาชนได้ศึกษาค้นคว้า หาความรู้ที่จำเป็นแก่การพัฒนาคุณภาพชีวิตด้วยตนเอง โดยการขยายแหล่งความรู้ในท้องถิ่นให้มากยิ่งขึ้น

อาศัยระเบียบกรมการศึกษานอกโรงเรียน ว่าด้วยห้องสมุดประชาชน พ.ศ. 2535 หมวด 1 บททั่วไป ข้อ 6 และข้อ 9 จึงประกาศจัดตั้งห้องสมุดประชาชน “เฉลิมราชกุมารี” อำเภอองครักษ์ จังหวัดนครนายก โดยสร้างอาคารถาวรตั้งอยู่หมู่ที่ 4 ตำบลองครักษ์ อำเภอองครักษ์ จังหวัดนครนายก

ประกาศ ณ วันที่ 17 มิถุนายน พ.ศ. 2537

(นางจรัสศรี ทิปรัช)

ผู้ว่าราชการจังหวัดนครนายก



นกเจ้าฟ้าหญิงสิรินธร

ชื่อสามัญ White-eyed River-Martin
ชื่อวิทยาศาสตร์ *Pseudochelidon sirintarae*