



ที่ระลึกพิธีเปิดห้องสมุดประชาชน

“เฉลิมราชกุมารี”

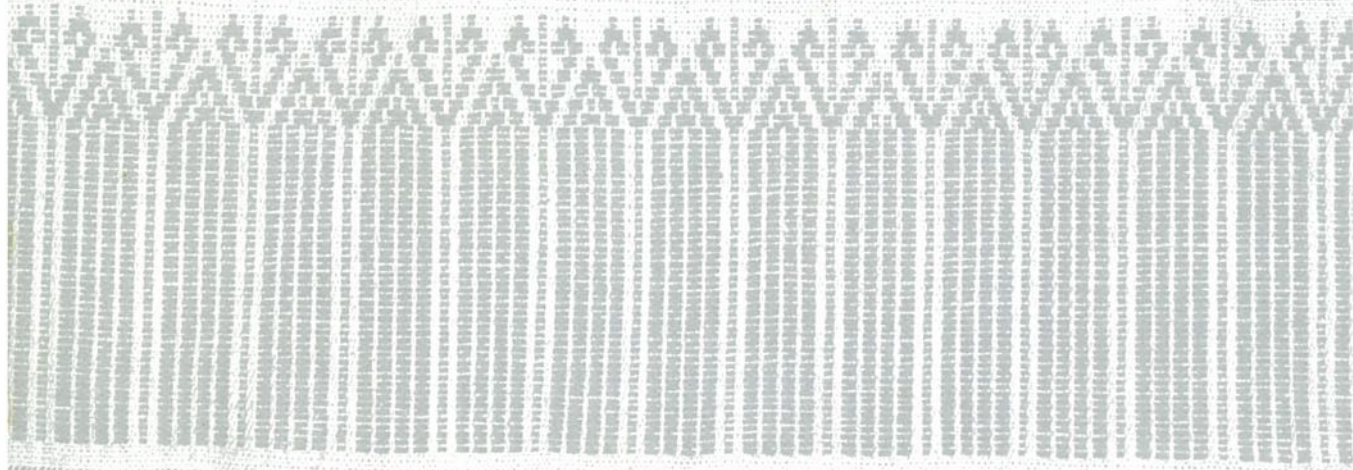
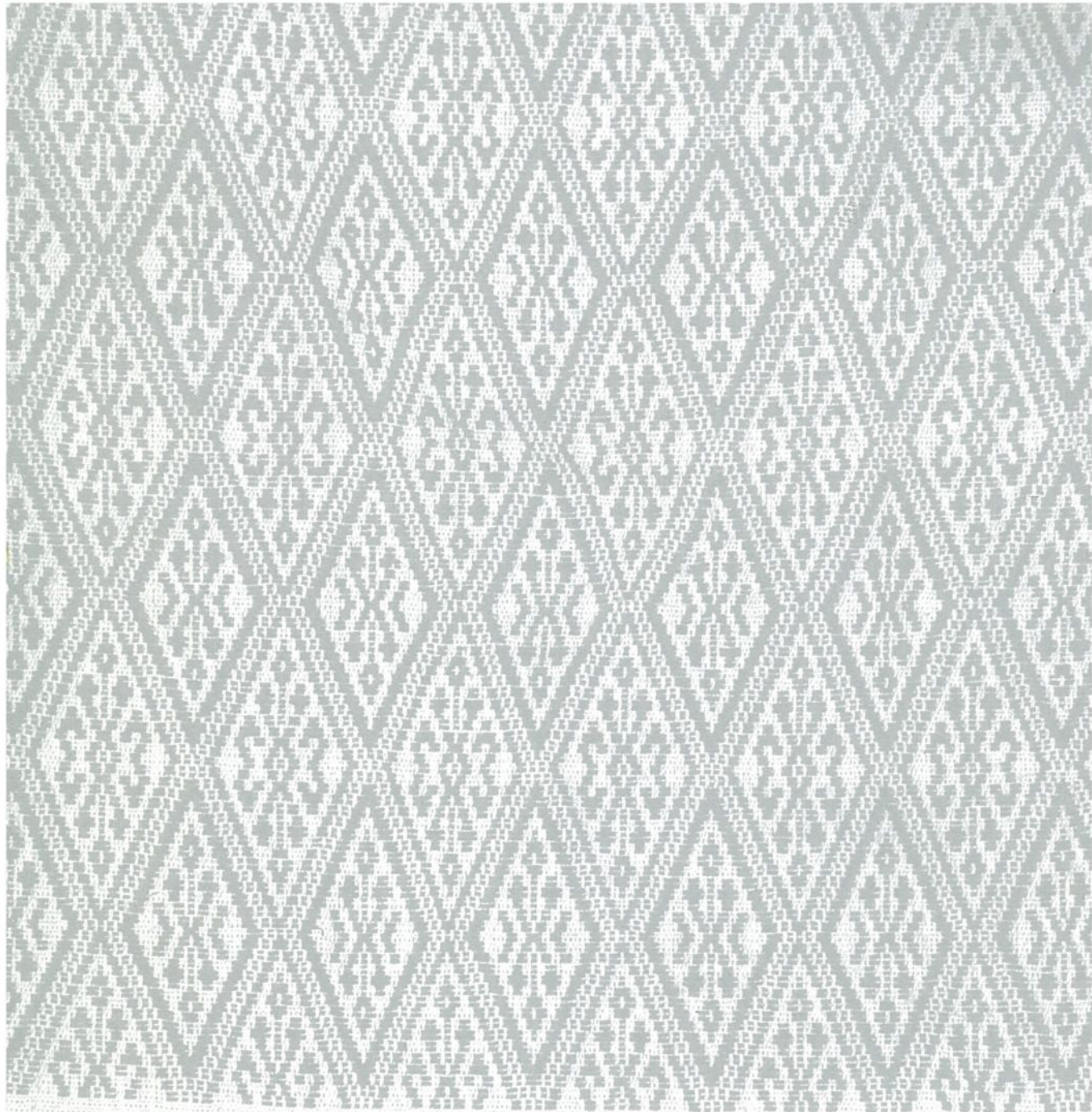
อำเภอศรีมโหสถ จังหวัดปราจีนบุรี

วันที่ ๔ พฤศจิกายน พ.ศ. ๒๕๔๑

กำหนดการ

พิธีเปิดห้องสมุดประชาชน “เฉลิมราชกุมารี” อำเภอศรีมโหสถ จังหวัดปราจีนบุรี
วันพุธที่ ๔ พฤศจิกายน พ.ศ. ๒๕๔๑

- เวลา ๑๔.๐๐ น. - แยกผู้มีเกียรติพร้อมกัน ณ บริเวณพิธีห้องสมุดประชาชน
“เฉลิมราชกุมารี” อำเภอศรีมโหสถ
- เวลา ๑๕.๒๐ น. - สมเด็จพระเทพรัตนราชสุดาฯ สยามบรมราชกุมารี
เสด็จพระราชดำเนินโดยรถยนต์พระที่นั่งถึงห้องสมุดประชาชน
“เฉลิมราชกุมารี” อำเภอศรีมโหสถ
- รัฐมนตรีว่าการกระทรวงศึกษาธิการ ผู้ว่าราชการจังหวัดปราจีนบุรี
อธิบดีกรมการศึกษานอกโรงเรียนและข้าราชการชั้นผู้ใหญ่เฝ้ารับเสด็จฯ
 - เสด็จพระราชดำเนินสู่พลับพลาพิธี
 - ประทับพระราชอาสน์
 - อธิบดีกรมการศึกษานอกโรงเรียน ทูลเกล้าฯ ถวายหนังสือที่ระลึก
 - รัฐมนตรีว่าการกระทรวงศึกษาธิการ กราบบังคมทูลรายงาน
 - เสด็จพระราชดำเนินไปยังแท่นทรงกดปุ่มไฟฟ้าเปิดแพรคลุมป้ายชื่อ
ห้องสมุดประชาชน “เฉลิมราชกุมารี” อำเภอศรีมโหสถ
 - (วงดุริยางค์บรรเลงเพลงมหาฤกษ์)
 - เสด็จพระราชดำเนินเข้าสู่พลับพลาพิธี
 - ประทับพระราชอาสน์
 - ผู้ว่าราชการจังหวัดปราจีนบุรีกราบบังคมทูลเบิกผู้มีอุปการะคุณเข้าเฝ้าฯ
รับพระราชทานเข็มที่ระลึก จำนวน ๕๐ ราย
 - เสด็จพระราชดำเนินไปทรงปลูกต้นบุญนาคน
 - เสด็จพระราชดำเนินขึ้นสู่อาคารห้องสมุดฯ ชั้นล่าง
 - เสด็จทอดพระเนตรนิทรรศการภายในอาคาร
 - ทรงลงพระนามาภิไธยในสมุดที่ระลึก
- เวลา ๑๖.๔๐ น. - เสด็จพระราชดำเนินกลับ







ร่วมมือกันทำให้ชาวโลกอ่านออกเขียนได้
Let's join in making a literate world

วิมล ธรรมสาร





พระราชนิพนธ์

สมเด็จพระเทพรัตนราชสุดาฯ สยามบรมราชกุมารี

นตฺถิ ปญฺญาสมา อาภา
แสงสว่างเสมอด้วยปัญญาไม่มี

ปัญญาเปรียบเสมือนแสงสว่างอย่างหนึ่งแต่เป็นแสงสว่างที่สุกว่าแสงสว่างใด ๆ ทั้งปวง เพราะปัญญาคือความรู้ ผู้มีปัญญาดีจะสามารถรู้แจ้งในทุกสิ่งทุกอย่าง บุคคลที่เกิดมา ย่อมมีปัญญาเป็นเครื่องจุนชีวิตให้รุ่งโรจน์ เพราะการที่จะเรียนรู้อะไรได้แจ่มแจ้งชัดเจน จะต้องมีความรู้ ซึ่งเปรียบเหมือนแสงสว่างส่องให้เห็นเสียก่อน เพราะวิชาความรู้ต่าง ๆ ย่อมมีอยู่พร้อมแล้ว ชาติอยู่แต่คนเราจะมองเห็นหรือไม่เห็นเท่านั้น

ตามหลักวิทยาศาสตร์ คนและสัตว์จะมองเห็นต่าง ๆ ได้จะต้องมีแสงสว่าง เช่น ถ้าเรานำเอาขวดใบหนึ่งไปตั้งไว้ในห้องมืดสนิท แสงสว่างลอดเข้าไปไม่ได้ แม้เราจะรู้ว่า มีขวดอยู่ในห้องนั้นก็จริง แต่เราก็ไม่สามารถมองเห็นขวดนั้นได้ เนื่องด้วยแสงสว่าง จากนอกห้องไม่สามารถจะลอดเข้ามาในห้องได้ แต่ปัญญานั้นไม่ว่าจะอยู่ในที่ใดเวลาใด ย่อมสามารถส่องนำทางให้แก่มนุษย์ได้ แสงธรรมตาจากดวงอาทิตย์ดวงไฟ หรือแหล่งกำเนิดสิ่งอื่น ๆ ก็ตาม ไม่อาจทำให้บุคคลที่สายตาพิการมองเห็นได้ แต่แสงปัญญานั้น อาจทำให้ทุกคนเห็นได้ เพราะแสงสว่างอย่างอื่นไม่ได้ทำให้เกิดความรู้ความฉลาดลึกซึ้ง เหมือนปัญญาเมื่อกาพย์อยู่ตอนหนึ่ง ซึ่งกล่าวว่า “ปัญญาเป็นกล้องแก้ว ส่องดูแถวแนวหินผา” หมายความว่าปัญญาทำให้คนเราเห็นสิ่งที่จำเป็นในการดำรงชีวิตอยู่ได้

สิ่งที่ทำให้คนเราแตกต่างจากสัตว์อื่น ๆ ก็เพราะว่า คนย่อมมีปัญญาที่จะนึกคิดและปฏิบัติสิ่งที่ดีมีประโยชน์และถูกต้องได้ ผู้ที่ยังปฏิบัติสิ่งที่ดีมีประโยชน์และนึกคิดสิ่งต่าง ๆ ไม่ได้ก็เปรียบเสมือนผู้ที่ยังไม่มีแสงสว่าง นับว่าเป็นผู้ที่อยู่ในความมืดแม้แสงแดดจะแผดจ้าสักแค่ไหนก็เปรียบเทียบกับแสงปัญญาไม่ได้ เพราะแสงแดดไม่สว่างพอที่จะทำให้คนเราอรุณรุ่งเห็นแจ้งสิ่งต่าง ๆ ได้ จึงกล่าวได้ว่า พระพุทธภาษิตที่ว่า “นตฺถิ ปญฺญาสมา อาภา แสงสว่างเสมอด้วยปัญญาไม่มี” นั้นเป็นความจริงอย่างที่สุด



ข้อคิดเห็น

พระครูพิศิษฐ์ธรรมวุฒิ

เจ้าอาวาสวัดม่วงขาวแก้วพิบูล

เป็นที่น่ายินดีอย่างยิ่ง ที่อำเภอศรีมโหสถได้ห้องสมุดประชาชน “เฉลิมราชกุมารี” ที่สำเร็จได้ด้วยความร่วมมือ ความสามัคคีกันหลายฝ่าย ทั้งข้าราชการและประชาชนเป็นน้ำหนึ่งใจเดียวกันจึงสำเร็จด้วยดี “เฉลิมราชกุมารี” เป็นมงคล เป็นศรีสง่าเป็นศูนย์รวมจิตใจของประชาชน ในท้องถิ่นอำเภอศรีมโหสถเป็นอย่างยิ่ง

หวังว่าห้องสมุดประชาชนแห่งนี้ คงเป็นศูนย์กลางการเรียนรู้ ช่วยเสริมภูมิปัญญาให้แก่กล้ายิ่งขึ้นไป

(พระครูพิศิษฐ์ธรรมวุฒิ)

เจ้าอาวาสวัดม่วงขาวแก้วพิบูล



ข้อคิดเห็น

นายประมวล รุจนเสรี

อธิบดีกรมการปกครอง

ห้องสมุดเป็นแหล่งให้การศึกษาแก่พี่น้องประชาชนทุกชั้นทุกวัย ได้ใช้แสวงหาความรู้ด้วยตนเอง ถึงกับมีคำกล่าวว่าห้องสมุดประชาชนเป็นมหาวิทยาลัยของประชาชน ห้องสมุดยังเป็นศูนย์รวมของวิทยาการ และข่าวสารที่ทันสมัยแก่พี่น้องในท้องถิ่นให้ได้รับความรู้และก้าวทันเหตุการณ์ต่างๆ ของบ้านเมือง ส่งเสริมและสนับสนุนให้ประชาชนรู้จักใช้หนังสือ มีนิสัยรักการอ่านและการศึกษาค้นคว้า ซึ่งเป็นพื้นฐานในการพัฒนาทรัพยากรมนุษย์ที่สำคัญ นอกจากนี้ห้องสมุดยังเป็นแหล่งที่ให้ประชาชนในท้องถิ่นได้รับความเพลิดเพลิน ได้พักผ่อนและใช้เวลาว่างให้เป็นประโยชน์อีกด้วย

การที่จังหวัดปราจีนบุรีได้ร่วมแรงร่วมใจกับหน่วยงาน ทั้งภาครัฐและภาคเอกชน จัดหาทุนก่อสร้างห้องสมุดประชาชน “เฉลิมราชกุมารี” อำเภอศรีมโหสถ ขึ้นเพื่อเฉลิมฉลองพระเกียรติสมเด็จพระเทพรัตนราชสุดาฯ สยามบรมราชกุมารี เนื่องในวโรกาสที่ทรงเจริญพระชนมายุครบ ๓ รอบ เมื่อปีพุทธศักราช ๒๕๓๔ จึงนับเป็นโชคดิของพี่น้องชาวศรีมโหสถ และอำเภอใกล้เคียงที่จะได้มีโอกาสได้ใช้ห้องสมุดแห่งนี้ศึกษาหาความรู้ให้บังเกิดประโยชน์สูงสุด

ในโอกาสที่จังหวัดปราจีนบุรีกำหนดทำพิธีเปิดอาคารห้องสมุด “เฉลิมราชกุมารี” ครั้งนี้ ผมขอแสดงความชื่นชมยินดีและขอฝากอาคารห้องสมุดแห่งนี้ให้พี่น้องชาวอำเภอศรีมโหสถ และพี่น้องชาวปราจีนบุรี ได้ช่วยกันดูแล รักษาให้เป็นประโยชน์แก่อนุชนรุ่นหลังสืบต่อไป

(นายประมวล รุจนเสรี)

อธิบดีกรมการปกครอง



ข้อคิดเห็น

นายชลอ กองสุทธิใจ

อธิบดีกรมการศึกษานอกโรงเรียน

“ดักศิลาดี ศรีมโหสถ”

ปัญหาเกิดจากการเรียนรู้ โลกวันนี้ทำลายศักยภาพของมนุษยชาติให้เข้าสู่ตลาดชีวิตของการแสวงหาและ การแข่งขันอย่างรุนแรงยิ่ง คนเก่ง...คนกล้า...คนดี...จึงจะสามารถยืนหยัดอยู่บนพื้นพิภพนี้ได้อย่างมีศักดิ์ศรีของความ เป็นมนุษย์

องค์แห่งความรู้สามารถค้นหาได้หลายทาง ห้องสมุดประชาชน “เฉลิมราชกุมารี” เป็นวิธีหนึ่งที่ประหยัดและยังประโยชน์ให้แก่ผู้ที่เดินทางไปสู่ถนนของ “นักปราชญ์” เราบริโภคอาหารเพื่อการอิ่มท้องแต่อ่านหนังสือเพิ่มเติม เติมความทิวไทยแก่สมอง เมื่ออิ่มท้องสมองดี ชัยชนะสุดปรารถนาของปวงชนที่ต้องการก็คือ “คุณภาพชีวิต” นั่นเอง

ชาวปราจีนบุรี โดยเฉพาะอย่างยิ่งอำเภอสริมโหสถ มีตำนานที่รุ่งเรืองมายาวนาน เคยเป็นชุมทรัพย์ความรู้ มีภูมิปัญญาท้องถิ่น ภูมิปัญญาไทยที่ยิ่งใหญ่ในอดีต การสืบสานวัฒนธรรมของบรรพบุรุษเป็นความจงรักภักดีต่อมาตุภูมิ ควรแก่การยกย่องเทิดทูนภูมิใจได้ตลอดกาล ลูกหลานศรีมโหสถผู้สานฝันสร้างหวังอันบรรเจิดแก่แผ่นดิน

(นายชลอ กองสุทธิใจ)

อธิบดีกรมการศึกษานอกโรงเรียน

๑๑ กันยายน ๒๕๔๑



ข้อคิดเห็น

นายสุจิต นิमितกุล

ผู้ว่าราชการจังหวัดปราจีนบุรี

เป็นที่น่ายินดีเป็นอย่างยิ่ง ที่ประชาชนชาวอำเภอศรีมโหสถ และชาวปราจีนบุรี ที่ได้รับพระมหากรุณาธิคุณ พระราชทานพระราชนุญาต ดำเนินโครงการจัดตั้ง หอสมุดประชาชน “เฉลิมราชกุมารี” จากองค์สมเด็จพระเทพรัตนราชสุดาฯ สยามบรมราชกุมารี และด้วยพระบารมีปกเกล้าปกกระหม่อม ประชาชนและหน่วยงานภาครัฐและเอกชน ที่มีความจงรักภักดี จึงได้ร่วมแรงร่วมใจกันสร้างหอสมุดประชาชน “เฉลิมราชกุมารี” อำเภอศรีมโหสถ จังหวัดปราจีนบุรี สำเร็จจุลวงไปด้วยดี

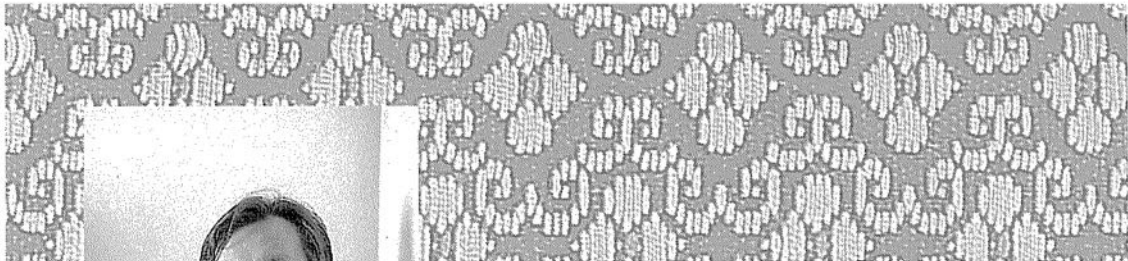
จึงนับได้ว่า หอสมุดประชาชน “เฉลิมราชกุมารี” แห่งนี้ เป็นทั้งสัญลักษณ์ แห่งความเทิดทูนบูชาที่ประชาชนชาวไทยมีต่อสมเด็จพระเทพรัตนราชสุดาฯ สยามบรมราชกุมารี และจะเป็นประโยชน์ต่อประชาชน นักเรียน นักศึกษา ที่ได้มีหอสมุดที่ สมบูรณ์แบบไว้ศึกษาค้นคว้าในรูปแบบต่างๆ รวมทั้งการบริการข่าวสารข้อมูลที่มีไว้ บริการในหอสมุด

ด้วยสำนึกในน้ำพระราชหฤทัยที่ทรงมุ่งมั่น ที่จะส่งเสริมโอกาสทางการศึกษาสำหรับ ประชาชน ประกอบกับได้รับพระมหากรุณาธิคุณ เสด็จพระราชดำเนินเป็นองค์ประธาน ในพิธีเปิด จึงอยากขอให้ประชาชนชาวอำเภอศรีมโหสถ และชาวจังหวัดปราจีนบุรี ได้ ร่วมกันบำรุงรักษาและพัฒนาหอสมุดประชาชน “เฉลิมราชกุมารี” แห่งนี้ไว้เป็น สัญลักษณ์แห่งความภาคภูมิใจตลอดไป

— 5

(นายสุจิต นิमितกุล)

ผู้ว่าราชการจังหวัดปราจีนบุรี

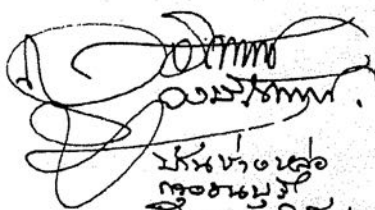


ข้อคิดเห็น

นายสุจิตต์ วงษ์เทศ

บรรณาธิการ และผู้พิมพ์ผู้โฆษณา นิตยสารศิลปวัฒนธรรม

๑ รู้เท่ารู้เรา รู้โลก
รู้โลก รู้เรา ไม่สิ้นหวัง
เพราะเราทำได้ เราดี มีพลัง
ห้องสมุดคือ ร่ม ใต้ร่มชีวิต ๗/๕


วงษ์เทศ
บ้านท่ามะพร้าว
กรุงเทพฯ
สิงหาคม ๒๕๕๑



ข้อคิดเห็น

นายขรรค์ชัย บุนปาน

ประธานกรรมการบริหาร
บริษัทมติชน จำกัด (มหาชน)

@ “เฉลิมราชกุมารี”
เหมือนน้ำขึ้นอย่าลด
ตลาดย่านบ้านช่อง
ลูกหลานร่วมมรรคา
อ่านออกเขียนได้
ประพดีย์ดีถือชื่อตรง
ห้องสมุด-ห้วงสมุทรไพศาล
“เฉลิมราชกุมารี”

อำเภอศรีมโหสถ
รุ่งด้วยสติปัญญา
พี่ เพื่อน น้อง พร้อมหน้า
กายภาคหน้าไทยดำรง
อิมเอมใจไม่โลกหลง
มั่นคงคุณงามความดี
ยิ่งอ่านยิ่งเพิ่มเฉลิมศรี
เฉลิมชีวิตใหม่ไทยเราฯ

(นายขรรค์ชัย บุนปาน)
ประธานกรรมการบริหาร
บริษัทมติชน จำกัด (มหาชน)

คำนำ

เนื่องในวโรกาสมหามงคล ที่องค์สมเด็จพระเทพรัตนราชสุดาฯ สยามบรมราชกุมารี เสด็จพระราชดำเนิน เป็นองค์ประธานเปิดห้องสมุดประชาชน “เฉลิมราชกุมารี” อำเภอศรีมโหสถ จังหวัดปราจีนบุรี ในวันที่ ๔ พฤศจิกายน พ.ศ. ๒๕๕๑ นับเป็นพระมหากรุณาธิคุณหาที่สุดมิได้ ยิ่งความปิติชื่นชมโสมนัสแก่พสกนิกรชาวจังหวัดปราจีนบุรี เป็นล้นพ้น

คณะผู้จัดทำหนังสือที่ระลึก พิธีเปิดห้องสมุดประชาชน “เฉลิมราชกุมารี” อำเภอศรีมโหสถ จังหวัดปราจีนบุรี ได้รวบรวมโครงการและความเป็นมาของการจัดตั้งโครงการ อีกทั้งข้อมูลของอำเภอศรีมโหสถ เพื่อรำลึกถึงวันแห่งความชื่นชมโสมนัสของชาวอำเภอศรีมโหสถ จังหวัดปราจีนบุรี ทั้งปวง คณะผู้จัดทำหวังว่า หนังสือเล่มนี้คงมีประโยชน์บ้างพอสมควร อีกทั้งเพื่อเป็นการเตือนถึงความทรงจำในวันมหามงคลนี้ การจัดสร้างห้องสมุดประชาชน “เฉลิมราชกุมารี” แห่งนี้สำเร็จลุล่วงอย่างสมบูรณ์ ด้วยความร่วมมือ และการสนับสนุนจากผู้เกี่ยวข้องหลายๆ ฝ่าย ที่ได้ให้ความอนุเคราะห์ เพื่อเป็นความภาคภูมิใจของชาวอำเภอศรีมโหสถ ขอขอบคุณไว้ ณ โอกาสนี้

คณะผู้จัดทำ

สารบัญ

| | หน้า |
|--|------|
| พระราชนิพนธ์ สมเด็จพระเทพรัตนราชสุดาฯ สยามบรมราชกุมารี | ๕ |
| ข้อคิดเห็นพระครูพิศิษฐ์อรรถมุนี | ๖ |
| ข้อคิดเห็นนายประมวล รุจนเสรี | ๗ |
| ข้อคิดเห็นนายชลอ กองสุทธิใจ | ๘ |
| ข้อคิดเห็นนายสุจิต นิมิตกุล | ๙ |
| ข้อคิดเห็นนายสุจิตต์ วงษ์เทศ | ๑๐ |
| ข้อคิดเห็นนายบรรคัชชัย บุนปาน | ๑๑ |
| โครงการจัดตั้งห้องสมุดประชาชน “เฉลิมราชกุมารี” | ๑๔ |
| อำเภอศรีมโหสถ จังหวัดปราจีนบุรี | |
| ความเป็นมาของโครงการก่อสร้างห้องสมุดประชาชน “เฉลิมราชกุมารี” | ๑๘ |
| อำเภอศรีมโหสถ จังหวัดปราจีนบุรี | |
| พิธีวางศิลาฤกษ์ | ๑๙ |
| จากอดีตสู่ปัจจุบัน | |
| เมืองศรีมโหสถ | ๒๓ |
| รายนามผู้มีอุปการะคุณ | ๓๔ |

โครงการจัดตั้งห้องสมุดประชาชน

“เฉลิมราชกุมารี”

อำเภอศรีมโหสถ จังหวัดปราจีนบุรี

หลักการและเหตุผล

หนังสือเป็นเครื่องมือสื่อสารที่จะช่วยเพิ่มพูนความรู้ความสามารถส่งเสริมปัญญาปลุกฝังความสนใจใฝ่รู้ให้ความบันเทิงและเป็นสื่อกลางในการแลกเปลี่ยนความคิดเห็น ตลอดจนข้อมูลข่าวสารเกี่ยวกับความก้าวหน้าทางวิทยาการ และความเคลื่อนไหวของเหตุการณ์บ้านเมือง ดังที่สมเด็จพระเทพรัตนราชสุดาฯ สยามบรมราชกุมารี ได้ทรงกล่าวในพระราชนิพนธ์เรื่อง “ห้องสมุดในทัศนะของข้าพเจ้า” ไว้ว่า

“ห้องสมุดเป็นสถานที่เก็บเอกสารต่างๆ อันเป็นแหล่งความรู้ จึงเรียกได้ว่าเป็นครูผู้ชี้แนะให้เราแก้ปัญหา วิเคราะห์วิจารณ์ให้รู้สิ่งที่ควรรู้อันชอบด้วยเหตุผลได้

ข้าพเจ้าอยากให้เราห้องสมุดที่ดี มีหนังสือครบทุกประเภทสำหรับเยาวชน หนังสือประเภทที่ข้าพเจ้าคิดว่าสำคัญที่สุดอย่างหนึ่งคือหนังสือสำหรับเด็ก เป็นวัยอยากรู้...ถ้าเรามีหนังสือที่มีคุณค่าทั้งเนื้อหาและรูปภาพให้เขาอ่าน ให้ความรู้ความบันเทิง เด็กๆ จะได้เติบโตขึ้นเป็นผู้ใหญ่ที่สมบูรณ์ที่รอบรู้ มีธรรมะประจำใจ มีความรักบ้านเมือง มีความต้องการปรารถนาจะทำแต่ประโยชน์ที่สมควร...”

แม้ว่าความก้าวหน้าทางเทคโนโลยีจะมีส่วนช่วยกระจายโอกาสในการรับข่าวสารข้อมูลให้กว้างขวางยิ่งขึ้น ผ่านทางวิทยุ โทรทัศน์ และสื่อต่างๆ แต่วิทยาการเหล่านี้ ย่อมไม่สามารถทดแทนบทบาทของหนังสือ และเอกสารสิ่งพิมพ์ได้ทั้งหมด เพราะความสามารถ

ในการอ่านและเขียน ไม่ใช่เป็นเพียงเครื่องมือเพื่อการรับรู้ข่าวสารจากภายนอกเท่านั้น แต่ยังช่วยในการเก็บรักษา วิเคราะห์ สังเคราะห์ พัฒนาถ่ายทอด และสื่อสารข่าวสารข้อมูลให้เกิดประสิทธิภาพและประโยชน์สูงสุดอีกด้วย

ด้วยความตระหนักในความสำคัญของการส่งเสริมการอ่าน กระทรวงศึกษาธิการได้ดำเนินการจัดตั้งห้องสมุดประชาชนระดับจังหวัด ๗๒ แห่ง ระดับอำเภอ ๔๐๓ แห่ง และระดับตำบล ๓๙ แห่ง จากการประเมินผลพบว่า ห้องสมุดประชาชนอำเภอ เป็นแหล่งความรู้ในท้องถิ่นที่สามารถเป็นจุดเชื่อมโยง ระหว่างวิทยาการจากภายนอกและภูมิปัญญาภายในท้องถิ่นได้เป็นอย่างดี นอกจากการให้บริการหนังสือ และเอกสารสิ่งพิมพ์แล้ว ห้องสมุดประชาชนอำเภอหลายแห่งได้รับการพัฒนาให้เป็นศูนย์การเรียนรู้ในรูปแบบที่หลากหลายทั้งยังเป็นแหล่งผลิตและเผยแพร่เอกสารสิ่งพิมพ์เพื่อสนับสนุน และตอบสนองความต้องการของผู้อ่านหนังสือประจำหมู่บ้าน ศูนย์การเรียนรู้และสถานศึกษาในหมู่บ้านอีกด้วย

จังหวัดปราจีนบุรี ได้จัดตั้งห้องสมุดประชาชนระดับจังหวัด ๑ แห่ง ระดับอำเภอ ๕ แห่ง ห้องสมุดเฉลิมราชกุมารี อำเภอนาดี ๑ แห่ง ซึ่งในระดับอำเภอนี้มีห้องสมุดครบทุกอำเภอ ประกอบด้วยมีผู้ศรัทธามอบที่ดินจำนวน ๑ ไร่ และบริจาคเงินร่วมสมทบอีก ๒.๘ ล้านบาท ให้กับอำเภอศรีมโหสถ ในปี พ.ศ. ๒๕๔๐ เนื่องในวโรกาสกาญจนาภิเษก พระบาทสมเด็จพระ

พระเจ้าอยู่หัวภูมิพลอดุลยเดชมหาราช จึงได้จัดทำโครงการจัดตั้งห้องสมุดประชาชน “เฉลิมราชกุมารี” อำเภอศรีมโหสถ จังหวัดปราจีนบุรี ขึ้น

วัตถุประสงค์

การจัดตั้งห้องสมุดประชาชน “เฉลิมราชกุมารี” อำเภอศรีมโหสถจังหวัดปราจีนบุรี กำหนดวัตถุประสงค์ไว้ดังนี้

เพื่อจัดตั้ง และพัฒนาห้องสมุดประชาชน “เฉลิมราชกุมารี” อำเภอศรีมโหสถ จังหวัดปราจีนบุรี ให้เป็นแหล่งความรู้สำหรับประชาชนทุกเพศทุกวัย และเป็นศูนย์กลางสนับสนุน

การผลิตและเผยแพร่เอกสารสิ่งพิมพ์ไปสู่อ่านหนังสือประจำหมู่บ้าน ศูนย์การเรียน และพิพิธภัณฑ์ การ์ตูนของคุณสุจิตต์ วงษ์เทศ ตลอดจนเป็นที่สืบสานวัฒนธรรมของจังหวัดปราจีนบุรี

รูปแบบของห้องสมุดประชาชน “เฉลิมราชกุมารี” อำเภอศรีมโหสถ จังหวัดปราจีนบุรี

ห้องสมุดประชาชน “เฉลิมราชกุมารี” ที่จัดสร้างขึ้นนี้จะเป็นทั้งแหล่งความรู้ของประชาชนทุกเพศทุกวัย และจะเป็นศูนย์กลางสนับสนุนเครือข่ายการเรียนรู้ที่จะเกิดขึ้นในระดับท้องถิ่นโดยจะมีบริการที่หลากหลายดังนี้

๑. เป็นแหล่งรวมสรรพความรู้ที่ปรากฏอยู่ในปัจจุบัน ในรูปแบบของ

๑.๑ สื่อสิ่งพิมพ์ ได้แก่ หนังสือ วารสาร หนังสือพิมพ์ กฤตภาค แผ่นพับ แผ่นปลิว โปสเตอร์

๑.๒ สื่อโสตทัศนศึกษา เช่น วีดิทัศน์ แถบบันทึกเสียง ภาพนิ่ง ไมโครฟิล์ม

๑.๓ สื่อนิทรรศการสืบสานวัฒนธรรมประเพณีของจังหวัดปราจีนบุรี

๒. เป็นศูนย์กลางจัดกิจกรรมการศึกษานอกโรงเรียน และศูนย์แนะแนวการศึกษาและอาชีพ

๓. เป็นศูนย์กลางส่งเสริมและสนับสนุนเครือข่ายการเรียนรู้ที่เกิดขึ้นในระดับหมู่บ้านด้วยการผลิตรับบริจาคและเผยแพร่เอกสารสิ่งพิมพ์และสื่อการศึกษาประเภทต่างๆ

๔. ห้องสมุดประชาชน “เฉลิมราชกุมารี” จะมีบริการห้องสมุดที่ครบถ้วนเป็นระบบมีห้องปฏิบัติการทางภาษาไทย และโสตทัศนศึกษา มุมเด็ก มุมวิทยาศาสตร์ มุมพิพิธภัณฑ์ เพื่อแสดงศิลปวัฒนธรรม และประวัติศาสตร์ ห้องดิน ศูนย์แนะแนวการศึกษา และอาชีพศูนย์ รับบริจาคหนังสือ และบริเวณภายนอกจัดกิจกรรมการศึกษานอกโรงเรียน และโบราณสถานของอำเภอศรีมโหสถ ตลอดจนของดีเมืองปราจีนบุรี

เพื่อเป็นหลักชัยและมิ่งมงคลในการดำเนินงานทุกอาคารจะมีสัญลักษณ์ซึ่งเป็นลายพระหัตถ์ของสมเด็จพระเทพรัตนราชสุดาฯ สยามบรมราชกุมารี ความว่า “ร่วมกันทำให้ชาวโลกอ่านออกเขียนได้” ประดิษฐานไว้เหนือทางเข้า และมีมุมหนังสือพระราชานิพนธ์ทุกเล่มอย่างครบถ้วนบริบูรณ์

เพื่อให้สามารถจัดบริการที่หลากหลายนี้ได้อย่างครบถ้วน จึงได้กำหนดรายละเอียดเบื้องต้นในการจัดตั้งห้องสมุดประชาชน “เฉลิมราชกุมารี” ไว้ดังนี้

๑. เนื้อที่ ๑ ไร่ ตั้งอยู่ใกล้ชุมชน

๒. อาคาร เป็นอาคาร ๒ ชั้น แบบขยายข้าง ๑๐ เมตร (ขยาย ๒ ข้างๆ ละ ๕ เมตร) พร้อมครุภัณฑ์ที่จำเป็นมีเนื้อที่ใช้สอยประมาณ ๔๔๐ ตารางเมตร ชั้นล่างจัดเป็นอเนกประสงค์มีมุมต่างๆ เช่น มุมเด็ก มุมวิทยาศาสตร์ห้องสมุด ห้องอ่านหนังสือ ชั้นบนจัดให้มีมุมพิพิธภัณฑ์ท้องถิ่น ห้องโสต ห้องอเนกประสงค์ ห้องทรงพระอักษร (ห้องเฉลิมพระเกียรติ) บริเวณภายนอกอาคารจัดให้มีดอกไม้ประดับ ไม้ร่มเงา ชุ่ม

อ่านหนังสือ สนามเด็กเล่น และลานอเนกประสงค์ เพื่อจัดนิทรรศการภายนอกทั้งนี้อาจมีการพัฒนารูปแบบอาคารในลักษณะอื่นให้เหมาะสมกับขนาด และสภาพพื้นที่ที่จะจัดแต่ละรูปแบบที่ว่าจะต้องมีประโยชน์ใช้สอยสมบูรณ์ดังกล่าวข้างต้น

๓. บุคลากร ห้องสมุดประชาชนอำเภอในโครงการแต่ละแห่งตามกรอบอัตรากำลังเต็มรูปมีเจ้าหน้าที่ ๗ คน เป็นบรรณารักษ์ ๑ คน เจ้าหน้าที่ห้องสมุด ๓ คน เจ้าหน้าที่พิมพ์ดีด ๑ คน นักการภารโรง ๑ คน และยาม ๑ คน อย่างไรก็ตามในระยะเวลาเริ่มต้นจะจัดให้มีเจ้าหน้าที่อย่างน้อย ๓ คน คือ บรรณารักษ์ เจ้าหน้าที่ห้องสมุดและภารโรง

งบประมาณ

จากข้อกำหนดข้างต้น ประเมินว่าห้องสมุดประชาชน “เฉลิมราชกุมารี” ใช้งบทำการก่อสร้างจำนวน ๓.๘ ล้านบาท

โดยแยกเป็น

๑. งบประมาณสนับสนุนจากกรมการศึกษาออกโรงเรียนด้านครุภัณฑ์สำนักงาน
๒. เงินบริจาคสมทบ ๒.๘ ล้านบาท

การระดมสรรพกำลังเพื่อดำเนินโครงการ

โครงการจัดตั้งห้องสมุดประชาชน “เฉลิมราชกุมารี” นี้จะแบ่งการดำเนินงานเป็น ๒ ระยะ คือ

ระยะที่ ๑ เพื่อให้ห้องสมุดดังกล่าวมีความสมบูรณ์สามารถเป็นมาตรฐานและแบบอย่างของการดำเนินงานห้องสมุดประชาชนต่อไปในอนาคต จังหวัดปราจีนบุรี จะดำเนินงานในรูปแบบของการรณรงค์ขอความร่วมมือบริจาคสมทบจากประชาชนในท้องถิ่น หน่วยงานภาครัฐและเอกชน เพื่อสนับสนุนให้ห้องสมุดที่จะจัดสร้างขึ้นตามโครงการนี้มีความสมบูรณ์

ในการก่อสร้างจะทำการก่อสร้างโดยใช้เงินสมทบทำการก่อสร้างแล้วเสร็จในปีงบประมาณ ๒๕๔๑ ต่อไป และเปิดให้บริการในปี พ.ศ. ๒๕๔๒

ระยะที่ ๒ จะดำเนินการจัดตั้งห้องสมุดประชาชน “เฉลิมราชกุมารี” อำเภอศรีมโหสถ จังหวัดปราจีนบุรี ในปี ๒๕๔๑ - ๒๕๔๒

ผู้รับผิดชอบ

๑. ผู้ว่าราชการจังหวัดปราจีนบุรี
๒. สำนักงานศึกษาธิการจังหวัดปราจีนบุรี
๓. อำเภอศรีมโหสถ
๔. ศูนย์การศึกษาออกโรงเรียนจังหวัดปราจีนบุรี
๕. ศูนย์บริการการศึกษาออกโรงเรียนอำเภอศรีมโหสถ

ผลที่คาดว่าจะได้รับ

๑. สอนพระมหากษัตริย์คุณสมเด็จพระเทพรัตนราชสุดาฯ สยามบรมราชกุมารี ในวโรกาสทรงเจริญพระชนมายุครบ ๓ รอบ (๓๖ พรรษา) และปีกาญจนาภิเษก

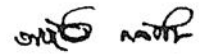
๒. ได้รูปแบบของการรวมพลังระหว่างภาครัฐบาล, เอกชน และประชาชนทั่วไปในการจัดสร้างห้องสมุด ประชาชนอำเภอทั่วไป เพื่อเทอดพระเกียรติสมเด็จพระเทพรัตนราชสุดาฯ สยามบรมราชกุมารี ซึ่งเป็นแบบอย่าง ของการพัฒนาห้องสมุดในโอกาสต่อไป

๓. จัดตั้งห้องสมุดประชาชน “เฉลิมราชกุมารี” อำเภอศรีมโหสถ จังหวัดปราจีนบุรี เพื่อเป็นแหล่งศึกษาหาความรู้ และศูนย์กลางสนับสนุนเครือข่ายการเรียนรู้ในระดับหมู่บ้าน

๔. ประชาชนในอำเภอศรีมโหสถ ได้มีโอกาสศึกษา หาความรู้อย่างต่อเนื่องตามความจำเป็นเสริมคุณภาพการเรียนการสอนทั้งใน และนอกระบบโรงเรียน

เพื่อสร้างสังคมการเรียนรู้และลักษณะนิสัยการแสวงหา
ความรู้ นอกจากนี้ประชาชนในอำเภอใกล้เคียงจะมี
โอกาสได้รับบริการส่งเสริมการอ่านที่หลากหลาย และ
มีคุณภาพขึ้น

ผู้เสนอโครงการ



(นายวีเชียร กลัดทอง)

ผู้อำนวยการศูนย์การศึกษาออกโรงเรียน
จังหวัดปราจีนบุรี

ผู้อนุมัติโครงการ



(นายสุจิต นิมิตกุล)

ผู้ว่าราชการจังหวัดปราจีนบุรี



ความเป็นมาของโครงการ

ก่อสร้างห้องสมุดประชาชน “เฉลิมราชกุมารี”

อำเภอศรีมโหสถ จังหวัดปราจีนบุรี

เนื่องด้วยได้รับความกรุณาจากคุณแม่ลิ้นจี่ วงษ์เทศ บริจาคที่ดิน จำนวน ๑ ไร่ ที่หมู่ ๗ ตำบลโคกปี่ อำเภศรีมโหสถ จังหวัดปราจีนบุรี ทางจังหวัดปราจีนบุรี โดยท่านผู้ว่าราชการจังหวัด นายสุจิตต์ นิमितกุล ได้ร่วมกับหลวงพ่อทองหล่อ พระครูพิศิษฐ์ธรรมวุฒิ เจ้าอาวาสวัดม่วงขาวแก้วพิบูล อธิบดีกรมการปกครอง นายประมวล รุจนเสรี เลขาธิการสำนักงานการประถมศึกษาแห่งชาติ ดร.เกษมา วรวรรณ ณ อยุธยา คุณสุจิตต์ วงษ์เทศ บรรณาธิการหนังสือศิลปวัฒนธรรม คุณชรรค์ชัย บุญปาน บรรณาธิการ บริษัท มติชน จำกัด (มหาชน) ส่วนราชการ ภาคเอกชน บริษัท ห้างร้าน ประชาชนชาวจังหวัดปราจีนบุรี ร่วมกันทอดกรฐินสามัคคี ณ วัดม่วงขาวแก้วพิบูล ได้งบประมาณในการก่อสร้าง จำนวน ๒,๙๐๐,๐๐๐ บาท (สองล้านเก้าแสนบาทถ้วน)

ดำเนินการก่อสร้างโดย บริษัท เบริฟคอน จำกัด เริ่มก่อสร้าง วันที่ ๑ ธันวาคม ๒๕๔๐ สิ้นสุดการก่อสร้าง ตัวอาคาร วันที่ ๓๑ มีนาคม ๒๕๔๑ สำหรับการตกแต่งภายในอาคาร ใช้ช่างฝีมือจากศูนย์การศึกษานอกโรงเรียนภาคกลาง จังหวัดราชบุรี ศูนย์การศึกษานอกโรงเรียนภาคตะวันออก จังหวัดระยอง ศูนย์การศึกษานอกโรงเรียน จังหวัดสุพรรณบุรี และศูนย์การศึกษานอกโรงเรียนจังหวัดปราจีนบุรี โดยไม่ใช้งบประมาณของทางราชการ



พิธีวางศิลาฤกษ์พระราชทาน ห้องสมุดประชาชน “เฉลิมราชกุมารี”

อำเภอศรีมโหสถ จังหวัดปราจีนบุรี



สมเด็จพระเทพรัตนราชสุดาฯ สยามบรมราชกุมารี ทรงเจิมแผ่นศิลาฤกษ์ วันที่ ๗ พฤศจิกายน ๒๕๔๐ และทรงพระกรุณาโปรดเกล้าฯ ให้นายสุจิต นิมิตกุล ผู้ว่าราชการจังหวัดปราจีนบุรี เป็นประธานในพิธีวางศิลาฤกษ์



แผ่นศิลาฤกษ์พระราชทาน



นายขวโรจน์ ทองอำไพ

ผู้อำนวยการศูนย์การศึกษาภายนอกโรงเรียนจังหวัดปราจีนบุรี
กล่าวรายงานเพื่อประกอบพิธีวางศิลาฤกษ์



นายสุจิตต์ นิमितกุล ผู้ว่าราชการจังหวัดปราจีนบุรี เป็นประธานประกอบพิธีวางศิลาฤกษ์พระราชทาน



- | | |
|---------------------------|--|
| ๑. นายสุจิตต์ นิमितกุล | ผู้ว่าราชการจังหวัดปราจีนบุรี |
| ๒. นายอรรถนพ บุญยรัตพันธ์ | รองผู้ว่าราชการจังหวัดปราจีนบุรี |
| ๓. นายทวี มินวงษ์ | รองผู้ว่าราชการจังหวัดปราจีนบุรี |
| ๔. นายประหยัด ทรงคุณ | รองอธิบดีกรมการศึกษานอกโรงเรียน |
| ๕. นายชีวิต อูจวาทิ | ผู้อำนวยการศูนย์การศึกษานอกโรงเรียน ภาคตะวันออกจังหวัดระยอง |
| ๖. นายสุกิจ เจริญรัตน์กุล | ปลัดจังหวัดปราจีนบุรี |
| ๗. นายนิตินาด ภัคตินรงค์ | นายอำเภอเมืองปราจีนบุรี |
| ๘. นายพงศ์เผ่า เกษทอง | นายอำเภอศรีมโหสถ |
| ๙. นายสุขสันต์ นวะภูติ | นายอำเภอบ้านสร้าง |
| ๑๐. นายอวัชชัย ขยันยิ่ง | ประธานองค์การบริหารส่วนจังหวัด |
| ๑๑. นายชวโรจน์ ทองอำไพ | ผู้อำนวยการศูนย์การศึกษานอกโรงเรียนจังหวัดปราจีนบุรี |
| ๑๒. นายทิว มะลิตอง | หัวหน้าศูนย์บริการการศึกษานอกโรงเรียนอำเภอเมืองปราจีนบุรี ร่วมพิธีวางศิลาฤกษ์ |



๑๒๐ วัน สำหรับการก่อสร้างตัวอาคาร



จากอดีต



สู่ปัจจุบัน



นายอรณพ บุญรัตพันธ์ รองผู้ว่าราชการจังหวัดปราจีนบุรี
เป็นประธานการประชุมวางแผนตกแต่งภายในภายนอกอาคารร่วมกับคณะกรรมการ



นายขจรโรจน์ ทองอำไพ ผอ.ศูนย์ฯ จังหวัดปราจีนบุรี วางแผน
ตกแต่งภายในร่วมกับช่างจากศูนย์ฯ ภาคกลาง
ศูนย์ฯ ภาคตะวันออกและศูนย์ฯ จังหวัดปราจีนบุรี



ร่วมด้วยช่วยกัน



ตกแต่งภายใน



จัดวางหนังสือ



ผอ.ศูนย์ฯ จังหวัดพังงา และคณะมาศึกษาดูงาน

เมืองศรีมโหสถ

อำเภอศรีมโหสถ จังหวัดปราจีนบุรี

สุจิตต์ วงษ์เทศ

อำเภอศรีมโหสถ จังหวัดปราจีนบุรี มีภูมิประเทศเป็นที่ดอน ติดต่อกับท้องที่อำเภอศรีมโหสถไปทางทิศตะวันออกเฉียงเหนือ มีลำน้ำปราจีนรับน้ำจากภูเขาสูงทางทิศตะวันออกเฉียงเหนือและทิศเหนือไหลอ้อมที่ดอนผืนใหญ่นี้ ไปทางทิศตะวันตกลงใต้สู่อ่าวไทยที่ปากน้ำบางปะกงในเขตจังหวัดฉะเชิงเทรา ดังนั้นทางทิศตะวันตกและตะวันตกเฉียงใต้ของที่ดอนอำเภอศรีมโหสถ จึงเป็นท้องทุ่งบริเวณที่ราบลุ่มแม่น้ำปราจีนหรือบางปะกง มีลำรางหรือลาดมากมายหลายสาย ไหลลงสู่มแม่น้ำบางปะกง และใช้เป็นเส้นทางคมนาคมสู่ชุมชนต่างๆ ที่อยู่ใกล้ทะเลได้สะดวก หรือใช้เป็นเส้นทางสู่กรุงเทพฯ ได้ด้วย

ชาวบ้านอำเภอศรีมโหสถรุ่นก่อนๆ ยังจำได้ว่าเมื่อสัก ๕๐ ปี มาแล้วมีเรือจีนและมอญบรรทุกสินค้าจากกรุงเทพฯ ไปขายตามหมู่บ้าน ตำบลต่างๆ ที่อยู่

ริมลำรางเหล่านั้น เมื่อขายสินค้าหมดก็รับซื้อพินที่เรียกพินหลาเข้าป้อนโรงไฟฟ้าวัดเลียบที่กรุงเทพฯ

เมื่อหลายพันปีมาแล้ว บริเวณที่ราบลุ่มทางทิศตะวันตกของ อำเภอศรีมโหสถ เคยเป็นทะเลมาก่อน

ท้องที่อำเภอศรีมโหสถ จังหวัดปราจีนบุรี เป็นส่วนหนึ่งของบริเวณ ที่ราบลุ่มเจ้าพระยาตอนล่าง ซึ่งมีสภาพภูมิประเทศเป็นที่ราบลุ่มต่ำ มีขอบเขตต่อเนื่องจากทะเลที่อ่าวไทยลึกเข้ามาในแผ่นดิน มีแม่น้ำหลายสายไหลผ่านที่ราบลุ่มก่อนออกสู่ทะเล คือมีแม่น้ำเจ้าพระยาเป็นแกนกลาง

ทางตะวันตกมีแม่น้ำท่าจีน (ไหลแยกจากแม่น้ำเจ้าพระยา) แม่น้ำแม่กลอง และแม่น้ำเพชรบุรี

ทางตะวันออกมีแม่น้ำลพบุรี (ไหลแยกจากแม่น้ำเจ้าพระยาแล้วกลับมารวมอีกครั้งหนึ่ง) แม่น้ำป่าสัก (ไหลลงมารวมกับแม่น้ำเจ้าพระยา) และแม่น้ำ



แม่น้ำบางปะกง ไหลผ่านจังหวัดปราจีนบุรี
ดินดินนั้นเรียกว่า "แม่น้ำปราจีนบุรี"

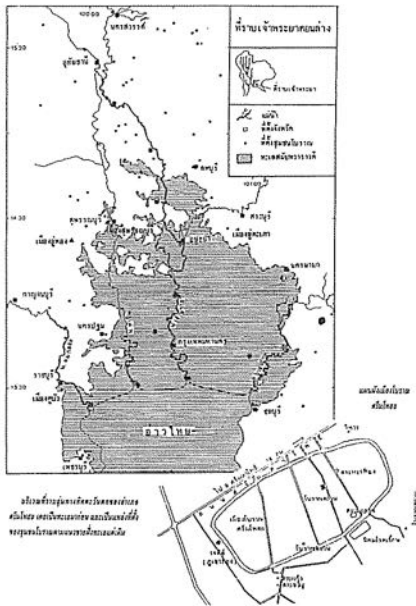


ลำรางเก่าครั้งหนึ่งเคยไหลลงสู่อ่าว
ปราจีนบุรี และสมัยก่อนผู้คนใช้ลำรางนี้
ติดต่อค้าขายกันระหว่างชุมชน



ที่ราบลุ่มของอำเภอศรีมโหสถบ่งบอกว่า
มีภูมิประเทศที่ราบลุ่มต่ำ

ปราจีนบุรี ไหลจากตะวันออกลงสู่ที่ราบเจ้าพระยา แล้วเรียกชื่อว่า แม่น้ำบางปะกง ก่อนไหลลงสู่อ่าวไทย บริเวณที่ราบลุ่มเจ้าพระยามีระดับความสูงจากระดับน้ำทะเล ปานกลางในปัจจุบันประมาณ ๒ - ๓ เมตร มีหลักฐานที่แสดงว่าเคยเป็นทะเลมาก่อน โดยในอดีตขอบเขตของอ่าวไทยอยู่ลึกเข้ามาในแผ่นดิน ดังเห็นได้จากภาพถ่ายดาวเทียม LANDSAT TM แบนด์ ๔ เน้นให้เห็นบริเวณที่ราบลุ่มต่ำได้อย่างชัดเจน สามารถกำหนดขอบเขต บริเวณที่เคยเป็นทะเล และเป็นแผ่นดิน



บริเวณที่ราบลุ่มทางทิศตะวันตกของอำเภอศรีมโหสถ เคยเป็นทะเลมาก่อน และเป็นแหล่งที่ตั้ง ของชุมชนโบราณตามแนวชายฝั่งทะเลแต่เดิม

บริเวณที่เป็นแผ่นดินล้อมรอบอ่าวไทยในอดีต ได้พบหลักฐานชุมชนโบราณที่มีคูน้ำและคันดินล้อมรอบหลายแห่ง จากหลักฐานทางโบราณคดี พบว่าชุมชนโบราณเหล่านี้ เคยเป็นเมืองท่าสำคัญติดต่อค้าขายกับชุมชนบ้านเมืองโบราณในภูมิภาคอื่น ๆ โดยทางทะเล เช่น เมืองอู่ทอง (จังหวัดสุพรรณบุรี) เมืองนครไชยศรี

(นครปฐมโบราณ จังหวัดนครปฐม) เมืองคูบัว (จังหวัดราชบุรี) เมืองลพบุรี (จังหวัดลพบุรี) เมืองจันเสน (จังหวัดนครสวรรค์) เมืองดงละคร (จังหวัดนครนายก) เมืองศรีมโหสถ (จังหวัดปราจีนบุรี) เมืองพระรถ (จังหวัด ชลบุรี) ฯลฯ

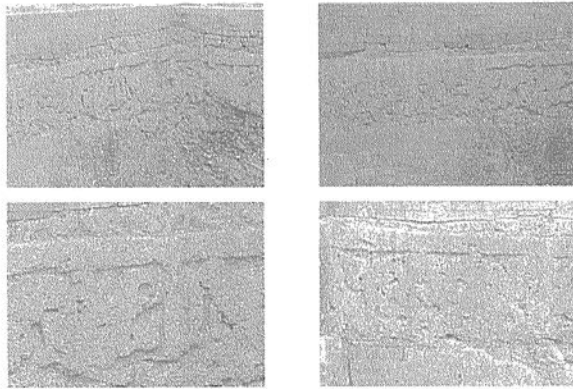
เมื่อกาลเวลาผ่านไปนานนับร้อยนับพันปี ลำน้ำสายน้อยใหญ่ ก็พัดพาตะกอนจากที่ต่างๆ มาทับถมให้ทะเลตื้นๆ ตื้นเงินกลายเป็น แอ่งที่ราบกว้างใหญ่ มีแอ่งน้ำที่เรียกลาดหรือขุดกระจัดกระจายอยู่ทั่วไป จนถึงปัจจุบัน สภาพภูมิศาสตร์เช่นนี้ชี้ให้เห็นว่า ในอดีตกาลนับพันปีมาแล้ว บริเวณที่ดอนผืนใหญ่ท้องที่อำเภอศรีมโหสถ และใกล้เคียง เป็นแผ่นดินชายทะเลหรือไม่ไกลจากทะเล สามารถใช้ลำน้ำเป็นทางจากทะเลเข้ามาถึงได้โดยสะดวก ร่องรอยของโบราณสถานที่เป็นเมืองโบราณที่เรียกกันว่าเมืองศรีมโหสถนี้ จึงเป็นบ้านเมืองที่เกิดขึ้นเนื่องจากการเข้ามาตั้งสถานีการค้าของผู้คนจากที่ต่างๆ ทั้งพวกที่อยู่ภายในภูมิภาคกับพวกที่มาจากภายนอก เช่น อินเดียและจีน

ก่อนมีการขุดคูน้ำและสร้างคันดินให้เป็นเมืองศรีมโหสถ บริเวณนี้มีผู้คนจากที่ต่างๆ หลายนเผ่าพันธุ์พากันเคลื่อนย้ายเข้ามาตั้งถิ่นฐานเป็นชุมชนหมู่บ้านใกล้ทะเล ที่อยู่บนเส้นทางคมนาคมระหว่างอ่าวไทยกับชุมชนภายในภูมิภาค ชุมชนแห่งนี้น่าจะเริ่มมีพัฒนาการขึ้นก่อนพุทธศตวรรษที่ ๑๐ (หรือก่อน พ.ศ. ๙๐๐) มีการติดต่อกับบ้านเมืองที่อยู่ห่างไกลทั้งทางบกและทางทะเลอย่างต่อเนื่อง

รูปสลักขอบสระแก้วที่อยู่นอกเมืองศรีมโหสถ มีรูปช้าง สิงห์ มังกร ฯลฯ เป็นสิ่งที่ทำขึ้นราว พ.ศ. ๙๐๐ หรืออาจก่อนหน้านั้น มีลักษณะคล้ายคลึงกับฝีมือช่างยุคพูนัน (มีอายุอยู่ระหว่าง พ.ศ. ๕๐๐ - ๑๐๐๐) ที่เป็นกลุ่มบ้านเมืองแคว้นใกล้เคียงทะเลรอบๆ อ่าวไทย แสดงว่าชุมชนแห่งนี้มีการติดต่ออย่างใกล้ชิดกับ



สระแก้วเป็นโบราณสถานที่มีความสำคัญต่อเมืองโบราณศรีมโหสถ ในอดีตเคยใช้เป็นที่ประกอบพิธีกรรม ทางศาสนา



รูปแกะสลักเป็นภาพสัตว์ต่างๆ ปรากฏอยู่บนขอบสระ

ดินแดนดังกล่าว และไกลไปถึงอินเดียแล้ว

เพราะเป็นชุมชนใกล้ทะเลที่ตั้งอยู่บนเส้นทางคมนาคมข้ามภูมิภาค ทำให้ชุมชนแห่งนี้ขยายตัวกว้างขวางขึ้น มีผู้คนเผ่าพันธุ์ต่างๆ เคลื่อนย้ายเข้ามาตั้งหลักแหล่งมากขึ้น โดยเฉพาะอย่างยิ่งน่าจะมีชาวอินเดียเข้ามาตั้งถิ่นฐานอยู่ไม่น้อย ทำให้ชุมชนหมู่บ้านค่อยๆ ขยายขึ้นเป็นชุมชนเมือง

หลังพุทธศตวรรษที่ ๑๑ (หรือหลัง พ.ศ. ๑๐๐๐) ก็เริ่มขุดคูน้ำสร้างคันดินขึ้นเป็นเมือง หลังจากนั้นได้สร้างเสริมเติมแต่งอย่างต่อเนื่องมาหลายครั้งหลายครา จึงมีร่องรอยสิ่งก่อสร้างสลับซับซ้อนหลงเหลืออยู่ถึงปัจจุบันในบริเวณบ้านโคกวัดที่อำเภอศรีมโหสถ

นอกจากนั้นยังมีชุมชนบริวารห่างไกลออกไปถึง

บ้านโคกขวาง (แต่ก่อนเรียกโคกฝาง) เขตอำเภอศรีมหาโพธิด้วย มีซากศาสนสถานขนาดใหญ่ก่อด้วยศิลาแลงที่ชาวบ้านเรียกกันทั่วไปว่าพานหินและสิ่งอื่นๆ อีกหลายอย่าง บริเวณชุมชนบริวารโบราณที่บ้านโคกขวางนี้ พระบาทสมเด็จพระจุลจอมเกล้าเจ้าอยู่หัว รัชกาลที่ ๕ เคยเสด็จ ประพาส เมื่อ พ.ศ. ๒๔๕๑ ต่อมาเมื่อ พ.ศ. ๒๔๕๔ พระบาทสมเด็จพระมงกุฎ-



คูน้ำ และคันดินโบราณ

เกล้าเจ้าอยู่หัว รัชกาลที่ ๖ ก็เสด็จประพาสสถานที่แห่งนี้ด้วย (อ่านรายละเอียดในพระราชหัตถเลขากับเรื่องรัชกาลที่ ๖ เสด็จเมือง ศรีมหาโพธิ)



เทวสถานพานหิน ปัจจุบันอยู่ในเขตอำเภอศรีมหาโพธิ

ระหว่างตัวเมืองศรีมโหสถที่บ้านโคกวัดกับ
ชุมชนบริวารที่บ้านโคกขวางคันดินยาวเชื่อมถึงกัน
ชาวบ้านเรียกถนน มีนิทานกล่าวถึงถนนสายนี้ แต่ที่
จริงไม่ใช่ถนนหากเป็นคันดินที่สร้างขึ้นเพื่อให้ทำหน้าที่
คล้ายทำนบ เพื่อกั้นน้ำและเบี่ยงเบนน้ำเข้าสู่ตัวชุมชน
และเมือง

แล้ว ถนนก็ไม่เชื่อมกัน ข้ำแนวถนนยังไม่ตรงกันอีกด้วย
พระมโหสถเสียใจเป็นอันมาก จึงเอาขนมหันหมาก
ซึ่งจัดเตรียมไว้นั้นสาดทิ้งเสีย ณ ท้องน้ำแห่งนั้น
ปัจจุบันเรียกหนองขันหมาก อยู่กลางทุ่งหน้าหมู่บ้าน
เกาะสมอ



คันดินโบราณ
หรือทำนบโบราณ
ซึ่งชาวบ้าน เรียกว่า
ถนน

นิทานเกี่ยวกับถนน (หรือทำนบ) จากเมือง
ศรีมโหสถที่บ้านโคกวัดไปบ้านโคกขวางมีดังนี้

พระมโหสถครองเมืองศรีมโหสถที่บ้านโคกวัด
ได้จัดให้ผู้ใหญ่ไปสุ่ขนางอมรเทวีซึ่งอยู่ที่เมือง
โคกขวางเพื่ออภิเษกสมรส

ฝ่ายนางอมรเทวีมีเงื่อนไขให้พระมโหสถจัดการ
สร้างถนนออกมาจากเมืองศรีมโหสถ ส่วนนางก็จะ
สร้างถนนจากเมืองของนางให้เข้าหากัน และให้ถนน
ทั้งสองสายนี้เชื่อมต่อกันพอดีก่อนดาวรุ่งขึ้น หาก
เป็นไปตามนี้จึงยินยอมแต่งงานด้วย ถ้าไม่เป็น
ตามเงื่อนไขก็ไม่ตกลง

ในที่สุดต่างฝ่ายต่างจงถนนออกจากเมือง
ของตน เมื่อถนนจะถึงกันนั้น นางอมรเทวีทำอุบาย
เอาโคมไฟขึ้นแขวนบนยอดไม้ ทำนองว่าดาวรุ่งขึ้น

ไม่มีหลักฐานว่าสมัยแรกเมืองนี้มีชื่ออะไร
แม้สมัยหลังๆ จะค้นพบจารึกมีชื่อว่า ศรีวัดสะปุระ บ้าง
และ อรัยยะปุระ บ้างที่เมืองนี้ แต่ไม่อาจลงมติได้
ว่านั่นคือชื่อที่แท้จริงของเมืองโบราณแห่งนี้ ภายหลัง
ชาวบ้านที่นี้สมมุติเรียกชื่อเมืองนี้ตามนิทานชาดกว่า
เมืองพระรถ บ้าง เมืองศรีมโหสถบ้าง (ซึ่งไม่ใช่ชื่อ
แท้จริง) ต่อมาบรรดาผู้ศึกษาประวัติศาสตร์ และ
โบราณคดีทั้งปวง จึงเรียกชื่อเมืองโบราณแห่งนี้ว่า
เมืองศรีมโหสถ ตามนิทานท้องถิ่นที่ชาวบ้านเล่าขาน
กันสืบมา

เมื่อเปรียบเทียบกับเมืองโบราณที่อื่นแล้วจะเห็นว่า
เมืองศรีมโหสถมีอายุรุ่งเรืองราวเดียวกันหรืออาจ
มากกว่าเมืองนครไชยศรี (หรือนครปฐมโบราณ) ใน
ขณะเดียวกันก็จะเห็นว่าเมื่อมีเมืองนครไชยศรี (หรือ

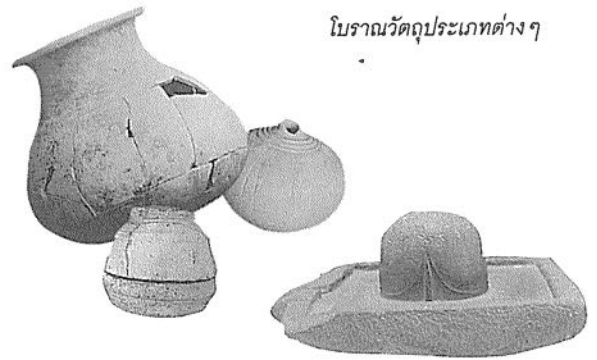
นครปฐมโบราณ) เป็นศูนย์กลางอยู่ทางฟากตะวันตกลุ่มแม่น้ำเจ้าพระยานั้น ทางฟากตะวันออกก็มีเมืองศรีมโหสถเป็นศูนย์กลางอยู่ก่อนแล้ว และต่างเป็นแคว้นอิสระไม่ขึ้นแก่กัน

เมืองศรีมโหสถสมัยแรกนับถือทั้งศาสนาพราหมณ์และศาสนาพุทธ เพราะภายในและภายนอกเมืองพบทั้งซากเทวสถานและซากพุทธสถาน นอกจากนี้ยังพบเทวรูปและพระพุทธรูปอีกจำนวนมาก

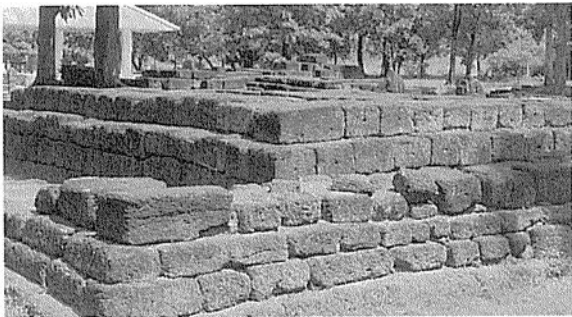
เทวรูปในศาสนาพราหมณ์ เช่นรูปพระนารายณ์ที่พบในเมืองศรีมโหสถนี้ แสดงว่ามีชาวอินเดียจำนวนหนึ่งเข้ามาตั้งถิ่นฐานถาวรเป็นชุมชนสำคัญอยู่ในเมืองนี้แล้วตั้งแต่ราวพุทธศตวรรษที่ ๑๑ (หรือหลัง พ.ศ. ๑๐๐๐) บรรดาเทวรูปพระนารายณ์เหล่านี้ ได้รับการยกย่องว่าเป็นประติมากรรมชิ้นเยี่ยมที่มีฝีมือช่างในระดับสูงยิ่ง



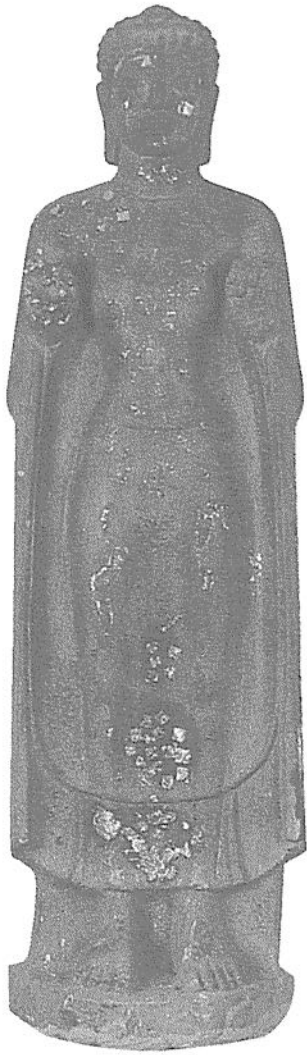
แม้ว่าชาวเมืองศรีมโหสถโบราณส่วนหนึ่งจะนับถือศาสนาพราหมณ์ แต่ศาสนาพุทธมีอิทธิพลต่อระบบความเชื่อของประชาชนมากกว่า เพราะพบซากพุทธสถานและโบราณศิลปวัตถุที่เนื่องในพุทธศาสนาจำนวนมากกระจายอยู่ทั้งในเมืองและนอกเมือง เช่น พระพุทธรูปแบบทวารวดี รอยพระพุทธรบาท และศิลาจารึกภาษาบาลีที่สร้างขึ้นเมื่อ พ.ศ. ๑๓๐๔ (อ่านรายละเอียดศิลาจารึก)



โบราณวัตถุประเภทต่างๆ



โบราณสถานทั้งในเมืองและนอกเมือง ซึ่งพบเห็นทั่วๆ ไป ในอำเภอศรีมโหสถ



พระพุทธรูปแบบทวารวดี ซึ่งชาวบ้านเรียก พระพุทธรูปองค์นี้ว่า "หลวงพ่อทวารวดีศรีมหาโพธิ" เป็นพระคู่บ้านคู่เมืองของชาวปราจีนบุรี

นอกจากนั้นยังมีพระพุทธรูปทองคำแบบทวารวดี องค์หนึ่ง มีผู้พบที่เมืองศรีมโหสถนี้ เมื่อ พ.ศ. ๒๓๓๙ แล้วนำขึ้นทูลเกล้าฯถวายพระบาทสมเด็จพระจอมเกล้าเจ้าอยู่หัวรัชกาลที่ ๔ ภายหลังทรงถวาย พระนามพระพุทธรูปทองคำองค์นี้ว่า พระนิรันตราย (อ่านรายละเอียดเรื่องพระนิรันตราย)

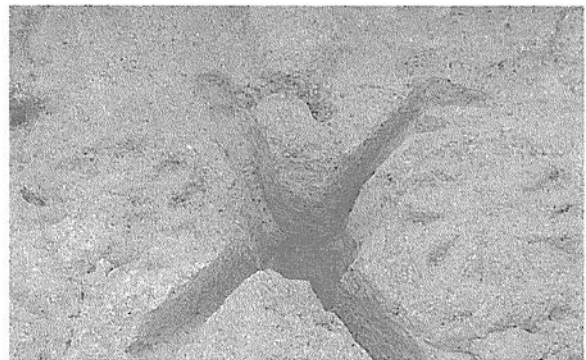
เมืองศรีมโหสถน่าจะมีความคึกคักขึ้นเมื่อราว หลังพุทธศตวรรษที่ ๑๗ (หรือหลัง พ.ศ. ๑๖๐๐) เมื่อเมืองนี้มีฐานะเป็นเมืองท่าใกล้ ทะเลของอาณาจักร



ศิลาจารึกภาษาบาลีทำขึ้นเมื่อ พ.ศ. ๑๓๐๔

กัมพูชาความใกล้ชิดกับอาณาจักรกัมพูชายังเห็นได้จาก โบราณวัตถุทำด้วยโลหะสัมริดที่ขุดพบในเมืองนี้เช่นสังข์ กรอบคันฉ่อง ขันน้ำ ฯลฯ มีจารึกกำกับความว่าพระเจ้าชัยวรมันที่ ๗ แห่งเมืองนครธมถวายแต่อารามใน พระพุทธศาสนา

เมืองศรีมโหสถคงรุ่งโรยลงไปพร้อมกับการเสื่อมลงของเมือง นครธมศูนย์กลาง ของอาณาจักรขอม ตรงกับสมัยกรุงศรีอยุธยาตอนต้นเป็นต้นมา คงเหลือร่องรอยของอารยธรรมรุ่นเก่าให้เห็นเป็นซากโบราณสถานและโบราณวัตถุที่เก็บอยู่ในพิพิธภัณฑ์ กับร่องรอยของภาษาที่เรียกสระน้ำบริเวณที่พบรอยพระ



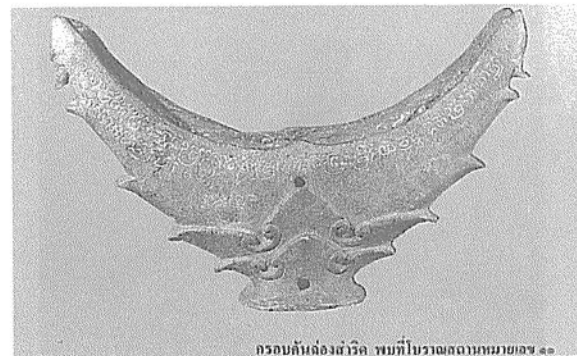
รอยพระพุทธรูปขนาดใหญ่และเก่าแก่ที่สุดในประเทศไทย

พุทธบาทคู่ว่าสระบัวลายหรือสระบัวลำ ซึ่งเลื่อนมาจากคำเรียกเดิมว่าบารายในภาษาขอมเท่านั้น ชื่อเมืองที่เคยรุ่งเรืองก็ถูกลืมเลือนไป คนรุ่นหลังจึงได้นำชื่อในชาดกมาตั้งให้ใหม่ว่า ศรีมโหสถ

หลังจากเมืองศรีมโหสถร่วงโรยแล้วรกร้างว่างเปล่า มีป่ามีดงขึ้นปกคลุมผู้คนเกือบทั้งหมดเคลื่อนย้ายไปอยู่ที่อื่นส่วนที่เหลือไม่มากนักก็กลายเป็นชาวดงชาวดอนที่ซ่อนเร้นอยู่ห่างไกลจากศูนย์กลางทางการเมืองพระนครศรีอยุธยา



สังข์สำริด พบที่โบราณสถานพนมทอสง ๑๑



กรอบสำริดรูปนกกิ้งโครง พบที่โบราณสถานพนมทอสง ๑๑



ขันสำริด พบที่โบราณสถานพนมทอสง ๑๑

โบราณศิลปวัตถุที่ทำด้วยสัมริด

บริเวณเมืองศรีมโหสถและอาณาเขตใกล้เคียงก็ถูกผู้คนทั้งหลายเรียกชื่อใหม่ว่า ดงศรีมหาโพธิ เพราะมีต้นโพธิ์ใหญ่ขึ้นอยู่ชายทุ่งเป็นสัญลักษณ์สำคัญ แต่ไม่มีใครรู้ว่าปลูกมาแต่ครั้งใดปัจจุบันอยู่ที่วัดต้นโพธิ์ศรีมหาโพธิ พระบาทสมเด็จพระพุทธเจ้าหลวง รัชกาลที่ ๕ ทรงมีพระราชหัตถเลขาเมื่อ พ.ศ. ๒๔๕๑ ไว้ตอนหนึ่งว่า “ดงศรีมหาโพธิ์นี้ ได้ชื่อจากต้นโพธิ์ต้นหนึ่งว่าเป็นโพธิ์เก่าแก่เป็นที่นับถือสักการบูชา ระยะห่างจากโคกผางนี้ประมาณเข้าชั่วเพล แต่ก็อยู่ชายดงว่าโพธิ์นั้นตั้งอยู่บนโนน แต่คนเก่าเขาบอกว่าไม่ใช่โนนเป็นทรายที่คนนับถือไปบูชา กองพอก ๆ ขึ้นไปจนเป็นโนนสูงสัก ๖ ศอกเศษ มีพระรูปหนึ่งออกมาสร้างวัด เรียกว่า หลวงพ่ออิฐ จะถามหาปีเดือนว่าได้สร้างเมื่อใดก็บอกไม่ได้ ได้ความแต่ว่าวัดนั้นได้สร้างมาแต่ เมื่อยายแก่อายุ ๖๐ ปีได้เห็นเป็นวัดอยู่แล้วพระเป็นไทยบ้างลาวบ้างปนกัน มีพระบาทจำลองเดือนห้าราษฎรพากันไปไหว้ต้นโพธิ์ และพระบาทมาแต่ไกลจากเมืองพนม-สารคาม ทำประชุม และที่อื่น ๆ เป็นตลาดนัด ซื้อขายจอบแจกัน ๒ วัน ๓ วัน และมีดอกไม้เพลิงบั้งไฟเป็นต้นมาจุดในงานนักขัตฤกษ์นี้”



ต้นศรีมหาโพธิ์ ที่เก่าแก่และใหญ่ที่สุดในประเทศไทย ซึ่งนำเข้ามาปลูกเป็นต้นแรกประมาณ ๒,๐๐๐ ปีมาแล้ว

ก่อนกรุงศรีอยุธยาแตกเมื่อ พ.ศ. ๒๓๑๐ บริเวณลุ่มน้ำปราจีนบุรี - บางปะกง ต่อเนื่องกับดงศรีมหาโพธิเป็นสมรภูมีย่อยๆ ระหว่าง กองกำลังต่อต้านพม่าของกรมหมื่นเทพพิพิธที่ถูกเนรเทศออกจากพระนครศรีอยุธยากับกองทัพพม่าแต่กองกำลังกรมหมื่นเทพพิพิธ ถูกตีแตกต้องหนีไปตั้งหลักอยู่เมืองพิมายที่นครราชสีมา แล้วกลายเป็น ก๊กเจ้าพิมาย

ต่อจากนั้นเมื่อพระเจ้าตากพาไพร่พลจำนวนหนึ่งหนีออกจาก กรุงศรีอยุธยามาทางด้านตะวันออก เพื่อหาฐานที่มั่นใหม่ในการกู้กรุงศรีอยุธยา พระเจ้าตากพาสัมภรตพรตพวกข้ามแม่น้ำปราจีนบุรีหนีการติดตามของกองทัพพม่า ผ่านมาทางชายดงศรีมหาโพธิมุ่งไปหัวเมืองชายทะเลเพื่อตั้งมั่นอยู่เมืองจันทบุรี

ชาวบ้านแต่ก่อนบอกเล่าสืบกันมาว่า พระเจ้าตากได้ยิงทัพพักเหนื่อยไพร่พลที่ได้ต้นโพธิ์ด้วย

ดงศรีมหาโพธิหรือบริเวณอำเภอศรีมโหสถ เป็นป่าเป็นดง ชายแดนเขมรที่อยู่ด้านตะวันออกของกรุงธนบุรีและกรุงรัตนโกสินทร์ มีคำบอกเล่าสืบต่อกันมาว่าแต่ก่อนเป็นดงข้างมีข้างป่าชุกชุม

ในแผ่นดินพระบาทสมเด็จพระพุทธเลิศหล้านภาลัย รัชกาลที่ ๒ มีพระบรมราชโองการให้ขุนอินทร์ นายกองมอญมาตั้งกองจับช้างป่าที่ดงศรีมหาโพธินี้ ต่อมาบริเวณนี้ได้ชื่อว่า โคกมอญ ภายหลังเปลี่ยนชื่อว่า โคกไทย เมื่อขุนอินทร์มาตั้งกองจับช้างอยู่นั้น ได้สร้างเจดีย์แบบมอญไว้ด้วย ปัจจุบันเรียกเจดีย์พระธาตุพุทธมงคลอยู่ที่วัดแสงสว่าง

จนกระทั่งถึงแผ่นดินพระบาทสมเด็จพระนั่งเกล้าเจ้าอยู่หัว รัชกาลที่ ๓ เกิดศึกเจ้าอนุวงศ์เวียงจันทน์เมื่อ พ.ศ. ๒๓๗๑ หลังเสร็จศึกก็โปรดให้โยกย้ายครอบครัวชาวพวน จากเมืองเชียงขวางในดินแดนทุ่งไหหินของลาวรวมทั้งชาวเวียงจันทน์ที่มีใจสวามิภักดิ์ให้ตั้งบ้านเรือนอยู่บริเวณที่รกร้างว่างเปล่าด้านทิศ

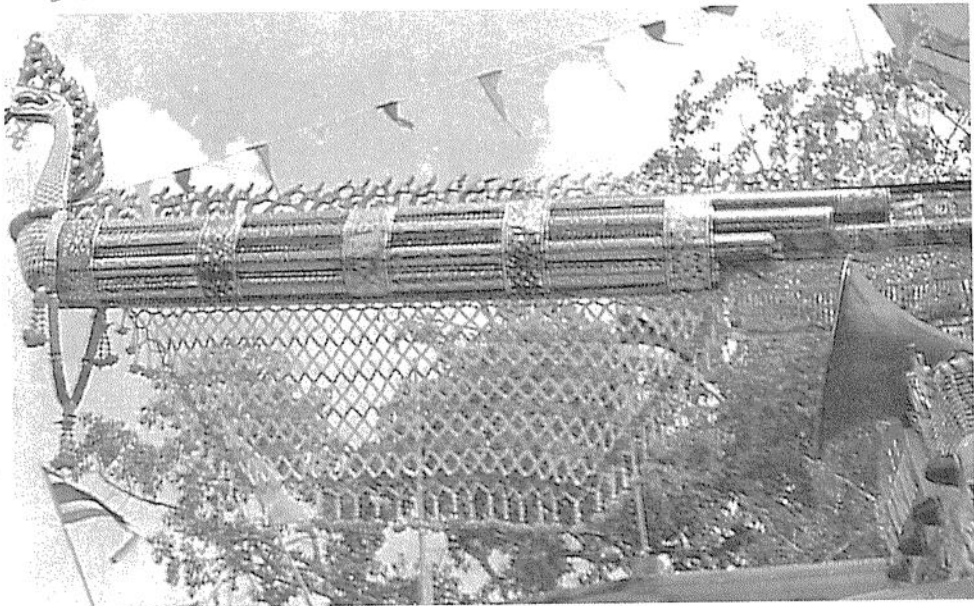


เส้นทางเดินทัพของพระเจ้าตากจากกรุงศรีอยุธยา มุ่งไปหัวเมืองชายทะเลเพื่อตั้งมั่นที่จันทบุรี



เจดีย์พระพุทธมงคลหรือเจดีย์แบบมอญ อยู่ที่วัดแสงสว่าง อำเภอศรีมโหสถ

ตะวันออก คือตั้งแต่เมืองสระบุรี เมืองนครนายก เมืองปราจีนบุรี รวมทั้งเมืองพนัสนิคม เมืองพนมสารคาม และเมืองสนามไชยเขตในดินแดนเมืองชลบุรี และเมืองฉะเชิงเทรา



ประเพณีจุดบั้งไฟ
ของชาวไทยพวน เพื่อ
ขอฝนในเดือนหก (วัน
ขึ้น ๑๕ ค่ำ เดือน ๖)

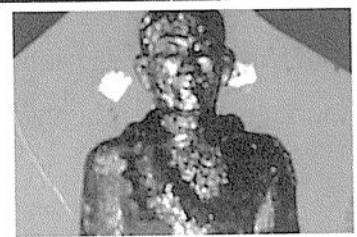
ที่เมืองปราจีนบุรีนั้นให้ชาวพวนตั้งบ้านเรือนอยู่บริเวณชายดงศรีมหาโพธิที่เป็นท้องที่อำเภอศรีมโหสถ ทุกวันนี้ ทำให้ชาวบ้านแถบนี้ส่วนหนึ่งพูดสำเนียงพวน มีพิธีกรรมแบบพวน มีประเพณีจุดบั้งไฟ เพื่อขอฝนในเดือนหกและเลี้ยงผีปู่ตา เช่นเดียวกับผู้คนที่อยู่สองฝั่งโขง ทางอีสานและลาว พระบาทสมเด็จพระพุทธเจ้าหลวง รัชกาลที่ ๕ ทรงมีพระราชหัตถเลขาเมื่อ พ.ศ. ๒๔๕๑ ไว้ตอนหนึ่งว่า

“ชาวบ้านที่ได้มาพบวันนี้ เป็นพวกบ้านเกาะสมอและม่วงขาว ซึ่งพระศรีมหาโพธิอยู่เป็นพื้นเป็นลาวทั้งนั้น อยู่ข้างเป็นที่จะขึ้นขมยินดี ต้องนั่งห้อยตีนให้กราบและเอาดินทูนหัว และขอให้พรตามความปรารถนา คือถ้าทำนา ก็ขอให้ให้พรว่าให้ทำนาได้ข้าวงามดี ถ้าเจ็บเป็นโรคอะไร ต้องเล่าโรคนั้นให้ฟังแล้วขอให้ให้พรให้โรคนั้นหาย ให้ต้องเฉพาะตัวหรือเฉพาะพวกที่จะให้ทีเดียว พร้อมกันไปมากๆ ไม่ได้ ได้ความว่าพวกลาวเหล่านี้ยังคงให้บั้งขึ้นอยู่แต่ขึ้นเก่าๆ อายุ ๖๐ ปีขึ้นไปทั้งนั้น ผ้าที่จะบั้งก็ได้ความลำบากเป็น

อันมากทอเองก็ไม่มีใครจะได้ดี ถ้าจะบั้งไหมต้องคอยพวกมรหมั่งลงจึงจะได้ซื้อ แต่พวกที่ต่ำอายุ ๖๐ แล้วไม่บั้งขึ้น บั้งผ้าเป็นไทยหมด ไม่เข้าในแถบข้างนี้จะได้เห็นลาวบั้งขึ้นต่อไป คนที่มาเป็นอันมากบั้งขึ้นไม่ถึงร้อยละสิบ”



ศาลผีปู่ตา





ที่ว่าการอำเภอศรีมโหสถ ในปัจจุบัน

คดียกย่องนิทานชาดกมาอธิบายความเป็นมาของชุมชน เช่น ชาดกเรื่องพระศรีมโหสถก็มาจากกลุ่มพวณที่เข้ามาตั้งถิ่นฐานบ้านเรือนอยู่ที่นี่เป็นเหตุให้เมืองโบราณแห่งนี้มีชื่อเรียกว่าเมืองศรีมโหสถ

หลังจากนั้นก็เริ่มมีผู้คนจากท้องถิ่นอื่นๆ ททยอยเข้ามาตั้งถิ่นฐานอยู่ร่วมกันเช่นผู้คนจากอีสานจากโคราช และชาวจีนจากที่ต่างๆ ในที่สุดท้องที่อำเภอศรีมโหสถก็เต็มไปด้วยผู้คนหลายกลุ่มหลายเหล่า และหลายเผ่าพันธุ์ตั้งบ้านเรือนอยู่เป็นกลุ่มๆ แล้วประสมประสานกับทางสังคมและวัฒนธรรมจนกลายเป็นคนไทยสืบมาจนถึงทุกวันนี้

ท้องที่อำเภอศรีมโหสถสมัยแรกเป็นตำบลขึ้นกับอำเภอศรีมหาโพธิ์ ชื่อว่าตำบลโคกปิบ มีบ้านโคกปิบเป็นที่ตั้งตำบล เหตุที่ชื่อว่าโคกปิบ ก็เพราะมีพื้นที่เป็นโคกเป็นเนิน และมีต้นปิบขึ้นเต็มไปหมด

ต่อมาตำบลโคกปิบถูกยกเป็นกิ่งอำเภอ แล้วยกขึ้นเป็น อำเภอโคกปิบ ตามลำดับ

ล่าสุดเปลี่ยนชื่อจาก อำเภอโคกปิบเป็นอำเภอศรีมโหสถตามชื่อเมืองโบราณที่มาจากนิทานชาดกเรื่องพระมโหสถ



"ปิบ" มีขึ้นอยู่ทั่วไปในเขตอำเภอศรีมโหสถ และเป็นดอกไม้ประจำจังหวัดปราจีนบุรี

ข้อมูลเฉพาะ

อำเภอศรีมโหสถ

ลักษณะที่ตั้งและอาณาเขต

อำเภอศรีมโหสถ ตั้งอยู่พิภกัน คิว.อาร์. ๖๐๔๓๕๘ ของแผนที่ทหารชุด แอล ๗๐๑๗ มาตราส่วน ๑/๕๐,๐๐๐ ห่างจากจังหวัดปราจีนบุรี ๒๑ กิโลเมตร มีอาณาเขตติดต่อกับ อำเภอและจังหวัดต่างๆ ดังนี้

ทิศเหนือ ติดต่อกับอำเภอเมืองปราจีนบุรีและอำเภอศรีมหาโพธิ์

ทิศใต้ ติดต่อกับอำเภอนมสารคาม จังหวัดฉะเชิงเทรา

ทิศตะวันออก ติดต่อกับอำเภอศรีมหาโพธิ์

พื้นที่ประมาณ ๑๓๐,๘๓๐ ตารางกิโลเมตร หรือประมาณ ๘๓,๑๒๕ ไร่

การปกครอง

อำเภอศรีมโหสถ แบ่งเขตการปกครองออกเป็น

๔ ตำบล ๒๕ หมู่บ้าน และ ๑ สุขาภิบาล

ตำบลโคกبيب มี ๙ หมู่บ้าน

ตำบลคูลำพัน มี ๔ หมู่บ้าน

ตำบลไผ่ชะเลือด มี ๔ หมู่บ้าน

จำนวนประชากร

อำเภอศรีมโหสถมีประชากรทั้งสิ้น ๑๘,๒๘๒ คน

ตำบลโคกبيب ชาย ๔,๙๒๐ คน หญิง ๕,๐๘๖ คน รวม ๑๐,๐๐๖ คน

ตำบลคูลำพัน ชาย ๖๓๔ คน หญิง ๖๓๔ คน รวม ๑,๒๖๘ คน

ตำบลไผ่ชะเลือด ชาย ๙๓๔ คน หญิง ๙๔๒ คน รวม ๑,๘๗๖ คน

การประกอบอาชีพ

ประชาชนส่วนใหญ่ของอำเภอศรีมโหสถ ประกอบอาชีพทางด้านเกษตรกรรมในพื้นที่ทั้งสิ้นประมาณ ๗๑,๙๓๗ ไร่ คิดเป็น ๘๖.๕% นอกจากนั้นประกอบอาชีพด้านพาณิชย์กรรม รับจ้างและอุตสาหกรรม ซึ่งแบ่งออกเป็น ๒ ลักษณะ คือ ในลักษณะประกอบกิจการค้าย่อย และลักษณะการประกอบการประเภทหัตถกรรมในครัวเรือน เช่น ผลิตภัณฑ์สานไม้ไผ่เสื่ออกหมวก ส่วนใหญ่ราษฎรจะผลิตสินค้าหัตถกรรมเป็นอาชีพเสริม หรือทำไว้ใช้ในครัวเรือน

(ข้อมูลจากที่ว่าการอำเภอศรีมโหสถ จังหวัดปราจีนบุรี)

คณะกรรมการจัดหาทุนก่อสร้างห้องสมุดประชาชน"เฉลิมราชกุมารี"

อำเภอศรีมโหสถ จังหวัดปราจีนบุรี จำนวน 3,100,000 บาท

๑. พระครูพิศิษฏ์ธรรมวุฒิ
๒. นายประมวล รุจนเสรี
๓. นายสุจิตต์ วงษ์เทศ
๔. นายขรรค์ชัย นูนปาน
๕. นางกษมา วรวรรณ ณ อยุธยา
๖. นายสุตจิต นิมิตกุล
๗. นายพงศ์เผ่า เกษทองและประชาชนผู้มีจิตศรัทธา

นางลั่นจี วงษ์เทศ บริจาคที่ดินก่อสร้างห้องสมุดฯจำนวน 1 ไร่

ผู้บริจาคเงินสมทบเพื่อจัดกิจกรรมของห้องสมุดฯ

| | |
|--|---------------|
| ๑. โรงแรม ทวาราวดี รีสอร์ท จัดภูมิทัศน์ภายนอก | ๑๒๐,๐๐๐.- บาท |
| ๒. นายอราม อรามธรรมมาพร (ทจก.ศรีมโหสถ คอนสตรัคชั่น) | ๘๐,๐๐๐.- บาท |
| ๓. นายปรีดา-นางกรรณา โกลินทร์ (ทจก.โกลินทร์ วัสดุก่อสร้าง) | ๖๐,๐๐๐.- บาท |
| ๔. นางสาวน ศิริรักษ์ | ๒๐,๐๐๐.- บาท |
| ๕. นายหอม เอื้อเฟื้อ | ๒๐,๐๐๐.- บาท |
| ๖. นายเสนอ ธรรมมะ | ๒๐,๐๐๐.- บาท |
| ๗. นางกุสุมา อรามธรรมมาพร | ๒๐,๐๐๐.- บาท |
| ๘. นางพัฒนา เสือสวัสดิ์ | ๒๐,๐๐๐.- บาท |
| ๙. นางสมจิต ขยันยิ่ง | ๒๐,๐๐๐.- บาท |
| ๑๐. นางสาววราภรณ์ สุทธิเกียรติธำรง | ๒๐,๐๐๐.- บาท |
| ๑๑. นายพิรุณ มงคล | ๒๐,๐๐๐.- บาท |
| ๑๒. นายสมชาย ภาวศิโร | ๒๐,๐๐๐.- บาท |
| ๑๓. นายอายุธ ใสสุก | ๒๐,๐๐๐.- บาท |
| ๑๔. นายไส ลีนา | ๒๐,๐๐๐.- บาท |
| ๑๕. นางสุนีย์ เตชะภิญโญ | ๒๐,๐๐๐.- บาท |
| ๑๖. นางพจนา ลีนา | ๒๐,๐๐๐.- บาท |
| ๑๗. นายนิวัฒน์-นางสุวรรณทิพย์ ยะพานิช | ๒๐,๐๐๐.- บาท |
| ๑๘. นางสาวปิยะนันท์ ตันกุล | ๒๐,๐๐๐.- บาท |
| ๑๙. นายเอกชัย อัครชัยโสภณ | ๒๐,๐๐๐.- บาท |
| ๒๐. นายวิจิต อุตมาวาทิน | ๒๐,๐๐๐.- บาท |
| ๒๑. นางชิวเตียง โลहनันทชัย | ๒๐,๐๐๐.- บาท |

| | |
|--|--------------|
| ๒๒. พระครูสังฆรักษ์ชาญนรงค์ กัลยาโน (เจริญผล) | ๒๐,๐๐๐.- บาท |
| ๒๓. นายนิตินาถ ภัคดีนรงค์ | ๒๐,๐๐๐.- บาท |
| ๒๔. นายนพดล สาริบุตร | ๒๐,๐๐๐.- บาท |
| ๒๕. นายอนันต์ อุ้นปาน | ๒๐,๐๐๐.- บาท |
| ๒๖. นางจิตติมา ชินสำราญ | ๒๐,๐๐๐.- บาท |
| ๒๗. นางสาวศิริรัตน์ ดังคะประเสริฐ | ๒๐,๐๐๐.- บาท |
| ๒๘. นางกัญญา สิ้นแก้ว | ๒๐,๐๐๐.- บาท |
| ๒๙. นายวันชัย ชัยประสิทธิกุล | ๒๐,๐๐๐.- บาท |
| ๓๐. นายบุญเลิศ พันธุ์ธรรม | ๒๐,๐๐๐.- บาท |
| ๓๑. นางอรทัย พันธุ์ธรรม | ๒๐,๐๐๐.- บาท |
| ๓๒. นายสมบัติ พันธุ์ธรรม | ๒๐,๐๐๐.- บาท |
| ๓๓. นายแจ่ม ช่อยพานิชย์ | ๒๐,๐๐๐.- บาท |
| ๓๔. นายนิกร วัฒนธัญกิจ | ๒๐,๐๐๐.- บาท |
| ๓๕. นายหริม-นางเสงี่ยม ศรีเกษม | ๒๐,๐๐๐.- บาท |
| ๓๖. นางประคอง ทองเทพ | ๒๐,๐๐๐.- บาท |
| ๓๗. นางพลอย หนูโงน | ๒๐,๐๐๐.- บาท |
| ๓๘. นายประสาธ เต็งศิริโกมล | ๒๐,๐๐๐.- บาท |
| ๓๙. นายลำภู ผ่องแผ้ว | ๒๐,๐๐๐.- บาท |
| ๔๐. นายโสภณ - นางยุพิน รัตนมงคลมาศ | ๒๐,๐๐๐.- บาท |
| ๔๑. คุณมยุรี อัจศิริ (บริษัท ศรีมหาโพธิ แลนด์ จำกัด) | ๑๐,๐๐๐.- บาท |
| ๔๒. นายพงศ์เผ่า เกษทอง (นายอำเภอศรีมหาโพธิ) | ๑๐,๐๐๐.- บาท |

พิมพ์ที่

บริษัท พิมพ์เนต พรินท์ติ้ง เซ็นเตอร์ จำกัด

๔๐/๑ ถนนเทศบาลนิมิตร์ใต้ แขวงลาดยาว เขตจตุจักร กทม. ๑๐๙๐๐ โทร. ๙๕๕-๓๙๗๑-๕

นายไพโรจน์ สายทும் ผู้พิมพ์ผู้โฆษณา

คณะผู้จัดทำหนังสือที่ระลึก

ที่ปรึกษา

| | | |
|-----------------------|--------------|----------------------------------|
| พระครูพิศิษฏ์ธรรมวุฒิ | | เจ้าอาวาสวัดม่วงขาวแก้วพิบูล |
| นายสุดจิต | นิมิตกุล | ผู้ว่าราชการจังหวัดปราจีนบุรี |
| นายอรธณพ | บุญรัตพันธ์ | รองผู้ว่าราชการจังหวัดปราจีนบุรี |
| นายเชิดวิทย์ | ฤทธิประศาสน์ | รองผู้ว่าราชการจังหวัดปราจีนบุรี |
| นายพงศ์เผ่า | เกษทอง | นายอำเภอศรีมโหสถ |

คณะทำงาน

| | | |
|---|-----------------|---------------------|
| นายขจรโรจน์ | ทองอำไพ | |
| ผู้อำนวยการศูนย์การศึกษาออกโรงเรียนจังหวัดปราจีนบุรี | | |
| นายบุญรณัยก | แสงสิริกุล | |
| ผู้ช่วยผู้อำนวยการศูนย์การศึกษาออกโรงเรียนจังหวัดปราจีนบุรี | | |
| หัวหน้าศูนย์บริการการศึกษาออกโรงเรียนอำเภอทุกอำเภอ | | |
| นายนิวัติ | สุขโพธิ์ | ภาพ/ข้อมูล |
| นายคมสันต์ | งามสง่า | ภาพ/ข้อมูล |
| นางเพ็ญจันทร์ | งามสง่า | ข้อมูล/พิมพ์ต้นฉบับ |
| นางกานดา | จันทวัฒน์ | ประสานงาน |
| นางสาววรรณ | กังศิริกุล | ประสานงาน |
| นายณัฐศักดิ์ | เจริญฤกษ์ยาวุฒิ | รูปเล่ม/กราฟฟิค |

