

ร่วมมือกันทำให้ชาวโลกอ่านออกเขียนได้

Let's join in making a literate world

วิจิตร

ที่ระลึกพิธีเปิด

ห้องสมุดประชาชน “เฉลิมราชกุมารี”

อำเภอคำชะอี จังหวัดมุกดาหาร

วันอังคารที่ ๑๖ มิถุนายน พ.ศ. ๒๕๕๒



ที่ระลึกพิธีเปิด

ห้องสมุดประชาชน “เฉลิมราชกุมารี”


อำเภอกำแพงชัย จังหวัดมุกดาหาร



ที่ระลึกพิธีเปิด

ห้องสมุดประชาชน “เฉลิมราชกุมารี”

อำเภอคำชะอี จังหวัดมุกดาหาร
วันอังคารที่ ๑๖ มิถุนายน พ.ศ. ๒๕๕๒

ร่วมมือกันทำให้ชาวโลกอ่านออกเขียนได้
Let's join in making a literate world 

ข้อความข้างต้นนี้ เป็นลายพระหัตถ์ของ

สมเด็จพระเทพรัตนราชสุดาฯ สยามบรมราชกุมารี

ได้ทรงพระราชทานในวโรกาสที่ ทรงมีพระมหากรุณาธิคุณ

เสด็จพระราชดำเนินเป็นองค์ประธาน

เปิดการประชุมสมัชชาสากล ว่าด้วยการศึกษาผู้ใหญ่ ครั้งที่ ๔
เมื่อวันที่ ๑๒ มกราคม พ.ศ. ๒๕๓๓ ณ มหาวิทยาลัยสุโขทัยธรรมาธิราช

และองค์การยูเนสโก ได้ประกาศให้เป็นปีสากลแห่งการรู้หนังสือ

ในวโรกาสนี้ ได้พระราชทานพระราชดำรัสตอนหนึ่งว่า.....

“การรู้หนังสือ เป็นความจำเป็นสำหรับทุกๆ ชาติที่กำลังพัฒนา
ตลอดจนเป็นกิจกรรมที่จะต้องร่วมมือกันส่งเสริมให้บรรลุผลให้ได้
ถ้าปราศจากพื้นฐานการรู้หนังสือของประชาชนในประเทศแล้ว

ความพยายามในการดำเนินการพัฒนาย่อมไร้ผล

การรู้หนังสือเป็นส่วนหนึ่งของวิธีการที่จะนำไปสู่จุดหมายอันสูงสุด

นั่นก็คือ ทำให้มนุษยชาติเกิดความสมบูรณ์พูนสุข

เช่นว่านี้ ไม่ใช่เรื่องง่ายเลย และเป็นเรื่องที่คุ้มค่ามาก

หากพวกเราทุกฝ่ายจะร่วมแรง ร่วมใจกัน เพียรพยายามไปสู่จุดหมายนี้”



“ห้องสมุดเป็นสถานที่เก็บเอกสาร ต่างๆ
อันเป็นแหล่งความรู้ดังกล่าวแล้ว จึงเรียกได้ว่าเป็นครู
เป็นผู้ชี้แนะให้เราแก้ปัญหา วิเคราะห์ วิจัย
ให้รู้สิ่งที่ควรรู้อันชอบธรรมด้วยเหตุผลได้

ข้าพเจ้าอยากให้เรามีห้องสมุดที่ดี มีหนังสือครบทุกประเภท
สำหรับประชาชน หนังสือประเภทที่ข้าพเจ้าคิดว่าสำคัญที่สุดอย่างหนึ่งคือ
หนังสือสำหรับเด็ก วัยเด็กเป็นวัยเรียนรู้ เด็กๆ ส่วนใหญ่สนใจที่จะทราบ
เรื่องราวต่างๆ แปลกๆ ใหม่ๆ อยู่แล้วถ้าเรามีหนังสือที่มีคุณค่า
ทั้งเนื้อหาและรูปภาพให้เขาอ่านให้ความรู้ความบันเทิง
เด็กๆ จะได้เติบโตขึ้นเป็นผู้ใหญ่ที่สมบูรณ์ ที่รอบรู้ มีธรรมะประจำใจ
มีความรักบ้านเมือง มีความต้องการปรารถนา
จะทำแต่ประโยชน์ที่สมควร ”

สมเด็จพระเทพรัตนราชสุดาฯ สยามบรมราชกุมารี
พระราชนิพนธ์ เรื่องห้องสมุดในทรรศนะของข้าพเจ้า

ห้องสมุดประชาชน "เฉลิมราชกุมารี"

ประวัติความเป็นมา

ห้องสมุดประชาชน "เฉลิมราชกุมารี" จัดสร้างขึ้นเพื่อเป็นการเฉลิมพระเกียรติ สมเด็จพระเทพรัตนราชสุดาฯ สยามบรมราชกุมารี ในวโรกาสที่ทรงเจริญพระชนมายุครบ ๓๖ พรรษา ในวันที่ ๒ เมษายน พ.ศ. ๒๕๓๔ ตามที่ทรงมีพระราชดำริในการส่งเสริมการศึกษาสำหรับประชาชน "ห้องสมุดในทรงพระชนมของข้าพเจ้า" กระทรวงศึกษาธิการได้สนองพระราชปณิธานของพระองค์ โดยจัดสร้างห้องสมุดประชาชนเฉลิมพระเกียรติ สมเด็จพระเทพรัตนราชสุดาฯ สยามบรมราชกุมารี และขอพระราชทานใช้ชื่อห้องสมุด "เฉลิมราชกุมารี"



ห้องสมุดประชาชน "เฉลิมราชกุมารี" อำเภอคำชะอี จังหวัดมุกดาหาร

สืบเนื่องจาก ปี พ.ศ. ๒๕๔๘ ซึ่งเป็นปีที่สมเด็จพระเทพรัตนราชสุดาฯ สยามบรมราชกุมารี ทรงเจริญพระชนมายุครบ ๕๐ พรรษา จังหวัดมุกดาหารด้วยความจงรักภักดีและสำนึกในพระมหากรุณาธิคุณของสมเด็จพระเทพรัตนราชสุดาฯ สยามบรมราชกุมารี ที่ทรงตระหนักในการส่งเสริมการศึกษาสำหรับประชาชน เพื่อสนองแนวพระราชดำริและเป็นตัวอย่างของห้องสมุดในอนาคต ที่เป็นแหล่งเรียนรู้และศูนย์กลาง สนับสนุนเครือข่ายการเรียนรู้อย่างต่อเนื่อง ส่งเสริมคุณภาพการเรียนการสอนทั้งในและนอกระบบโรงเรียน สร้างสังคมการเรียนรู้ และลักษณะนิสัยการแสวงหาความรู้ จึงได้ริเริ่มดำเนินโครงการจัดตั้งห้องสมุดประชาชน "เฉลิมราชกุมารี" อำเภอคำชะอี จังหวัดมุกดาหาร ขึ้นและได้รับพระราชทานพระราชนุญาตเข้าร่วมโครงการห้องสมุดประชาชน "เฉลิมราชกุมารี" เป็นลำดับที่ ๘๙ ของประเทศไทย

การดำเนินการก่อสร้าง ห้องสมุดประชาชน “เฉลิมราชกุมารี” อำเภอคำชะอี จังหวัดมุกดาหาร

จังหวัดมุกดาหาร โดย นายบุญสม พิรินทร์ยวง ผู้ว่าราชการจังหวัดมุกดาหาร (ขณะนั้น) ได้อนุมัติงบประมาณรายจ่ายประจำปี งบประมาณ พ.ศ. ๒๕๕๙ งบกลาง รายการค่าใช้จ่ายในการดำเนินโครงการตามแผนยุทธศาสตร์การพัฒนากลุ่มจังหวัด เป็นค่าก่อสร้างอาคารและจัดหาครุภัณฑ์ในที่ดิน น.ส.ล. เลขที่ ๗๔๐๕ เนื้อที่ ๔ ไร่ ๒ งาน ๖๓ ตารางวา เป็นอาคารตามแบบของสำนักบริหารงานการศึกษาออกโรงเรียนกระทรวงศึกษาธิการ ชนิดขยายชั้น ๒ ชั้น เริ่มก่อสร้างเมื่อวันที่ ๑๖ มิถุนายน ๒๕๕๙ - มีนาคม ๒๕๕๐ แล้วเสร็จ

นอกจากนี้ ได้มีการตกแต่งอาคาร ปรับภูมิทัศน์ และจัดซื้อหนังสือเรียน สื่ออุปกรณ์ โดยได้รับงบประมาณสนับสนุนจาก สำนักงานปลัดกระทรวงศึกษาธิการ สำนักบริหารงานการศึกษาออกระบบและการศึกษาตามอัธยาศัย สำนักงานส่งเสริมการศึกษานอกระบบและการศึกษาตามอัธยาศัยจังหวัดมุกดาหาร องค์การบริหารส่วนจังหวัดมุกดาหาร องค์การบริหารส่วนตำบล เทศบาลตำบลในพื้นที่อำเภอคำชะอี องค์การภาครัฐ เอกชน ตลอดจนประชาชนจังหวัดมุกดาหาร ให้การสนับสนุนการดำเนินการจนแล้วเสร็จ



ห้องสมุดประชาชน "เฉลิมราชกุมารี"



๒





วัตถุประสงค์ในการจัดสร้างห้องสมุดประชาชน “เฉลิมราชกุมารี” อำเภอคำชะอี

จังหวัดมุกดาหาร

- ๑. เพื่อเป็นศูนย์ข้อมูลข่าวสารของชุมชน
- ๒. เพื่อเป็นศูนย์ส่งเสริมการเรียนรู้ของชุมชน
- ๓. เพื่อเป็นศูนย์กลางการจัดกิจกรรมของชุมชน
- ๔. เพื่อพัฒนาเครือข่ายการเรียนรู้ในชุมชน



ชั้นล่าง

๑. มุมหนังสือทั่วไป (Book Zone)

จัดให้บริการหนังสือโดยการแบ่งหมวดหมู่เป็น ๑๐ หมวด ตามระบบทศนิยมดิวอี้ ดังนี้

- | | |
|----------------------|--------------------------------|
| ๐๐๐ เบ็ดเตล็ดทั่วไป | ๕๐๐ วิทยาศาสตร์ |
| ๑๐๐ ปรัชญา, จิตวิทยา | ๖๐๐ วิทยาศาสตร์และเทคโนโลยี |
| ๒๐๐ ศาสนา | ๗๐๐ ศิลปะและนันทนาการ |
| ๓๐๐ สังคมศาสตร์ | ๘๐๐ วรรณคดี |
| ๔๐๐ ภาษาศาสตร์ | ๙๐๐ ภูมิศาสตร์และประวัติศาสตร์ |



ห้องสมุดประชาชน "เฉลิมราชกุมารี"

๒. ห้องหนังสือนวนิยาย

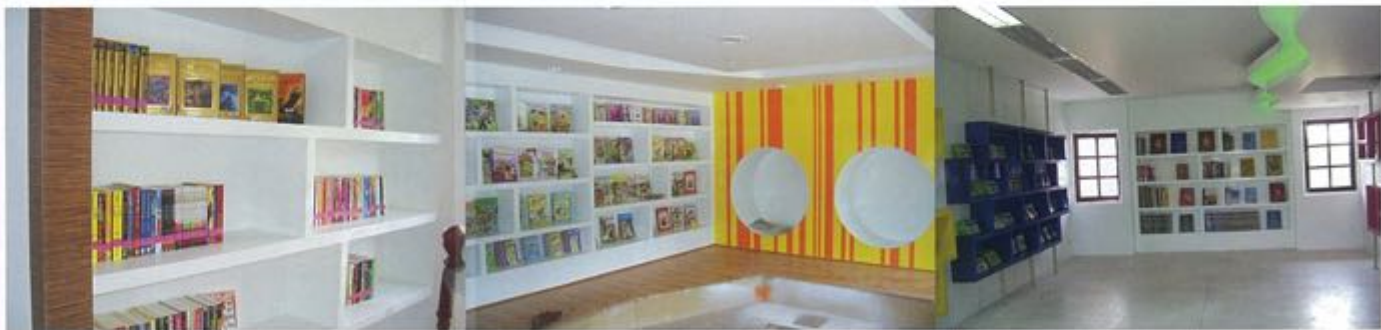
ประกอบด้วย หนังสือนวนิยายไทย-จีน เรื่องสั้น เรื่องแปล

๓. ห้องหนังสืออ้างอิง

ประกอบด้วยหนังสือหายาก สารานุกรม พจนานุกรม

๔. ห้องเด็กและครอบครัว

จัดเป็นที่นั่งเล่นสำหรับเด็กและครอบครัว มีบริเวณจัดกิจกรรมให้เด็กและครอบครัวสามารถมีส่วนร่วม และแสดงออก เช่นการวาดภาพ และกิจกรรมอื่นๆ



๘

ชั้นบน

๑. ห้องเฉลิมพระเกียรติ

หัวใจสำคัญของห้องสมุดประชาชน "เฉลิมราชกุมารี" คือห้องเฉลิมพระเกียรติ ซึ่งมีวัตถุประสงค์นำเสนอพระราชประวัติ พระปรีชาญาณด้านต่างๆ ของสมเด็จพระเทพรัตนราชสุดาฯ สยามบรมราชกุมารี

๒. ห้องจังหวัดมุกดาหาร / ศิลปวัฒนธรรม / ศาสนา

นำเสนอข้อมูลของจังหวัดมุกดาหาร จะครอบคลุมประเด็นในเรื่องประวัติศาสตร์ โบราณคดี ศิลปวัฒนธรรม ประเพณี อาชีพ นำเสนอข้อมูลเกี่ยวกับศาสนสถานและเรื่องราวที่เกี่ยวข้อง พระพุทธศาสนา ในจังหวัดมุกดาหาร

๓. ห้องโสตทัศนศึกษา

จัดเป็นห้องสำหรับฉายวีดิทัศน์ เทปเสียง สไลด์ เกี่ยวกับความรู้ต่างๆโดยให้บริการเป็นหมู่คณะ

ระเบียบการใช้ห้องสมุดประชาชน “เฉลิมราชกุมารี” อำเภอคำชะอี จังหวัดมุกดาหาร

๑. วัน - เวลา เปิดทำการ วันจันทร์ - วันอาทิตย์ เวลา ๐๘.๓๐- ๑๗.๓๐ น. หยุดวันนักขัตฤกษ์

๒. การสมัครเป็นสมาชิกห้องสมุด

๑) สำเนาทะเบียนบ้าน/สำเนาบัตรประชาชน/บัตรนักเรียน-นักศึกษา/หรือบัตรข้าราชการ
อย่างใดอย่างหนึ่ง

๒) รูปถ่ายหน้าตรง ไม่สวมหมวก ไม่สวมแว่นตา ขนาด ๑ นิ้ว จำนวน ๒ แผ่น

๓) ชำระเงินค่าสมัครสมาชิก ๔๐ บาท/ปี ตลอดชีพ ๕๐๐ บาท

๔) นักเรียน นักศึกษา ฟรี

ระเบียบการใช้ห้องสมุด

๑. แต่งกายและปฏิบัติตนสุภาพเรียบร้อย

๒. หากมีกระเป๋าทิ้งหรือเอกสารส่วนตัวให้วางไว้ที่ชั้นวางของ ยกเว้น ของมีค่าให้นำติดตัว

๓. ไม่ส่งเสียงดังรบกวนในห้องสมุด

๔. ไม่ฉีก ตัด ขีดเขียน หรือทำลายหนังสือตลอดจนวัสดุอุปกรณ์ของห้องสมุด

๕. ห้ามนำสัตว์เลี้ยง เช่น สุนัข แมว เข้ามาในห้องสมุด

๖. ปฏิบัติตามกฎหมาย ระเบียบ ข้อแนะนำของห้องสมุด

๙

ระเบียบการยืมหนังสือ/สื่อโสตทัศนูปกรณ์

๑. แสดงบัตรสมาชิกของตนเองทุกครั้งที่ยืม - คืน

๒. หนังสือทั่วไปยืมได้ครั้งละไม่เกิน ๔ เล่ม หรือ ๑ ชุด กำหนดส่งคืนภายใน ๗ วัน

๓. วิดีทัศน์ เทป CD/VCD ยืมได้ครั้งละ ๒ เรื่อง กำหนดส่งคืนภายใน ๓ วัน

๔. คืนหนังสือเข้าเกินกำหนดปรับเล่มละ ๒ บาท/วัน สื่อโสต ปรับขึ้นละ ๕ บาท/วัน

๕. หากทำหนังสือ/สื่อโสตสูญหายต้องชดใช้ตามราคา

๖. หนังสืออ้างอิง วารสาร หนังสือพิมพ์ ไม่อนุญาตให้ยืมออกนอกห้องสมุด

ระเบียบการใช้อินเทอร์เน็ต

๑. ติดต่อเจ้าหน้าที่ขอใช้อินเทอร์เน็ตก่อนทุกครั้ง

๒. ควรใช้อินเทอร์เน็ตเพื่อการค้นคว้าหาข้อมูลที่เกี่ยวข้องกับการเรียนการศึกษา

๓. ค้นหาข้อมูลที่เป็นประโยชน์ ค้นหาความรู้เพิ่มเติมที่ตนเองต้องการศึกษา

.....ห้ามเล่นแชต, เล่นเกมส์, เว็บไซต์ที่สื่อในทางไม่ดี



ที่ ศธ ๐๒๑๐.๑๒๒๒/ ๖๐๐๐

สภาการศึกษา
เลขที่ 12435
วันที่ ๑๗-๑๐-๒๕๖๑
เวลา
สำนักงานปลัดกระทรวงศึกษาธิการ
กทม. ๑๐๓๐๐

๒๐ กรกฎาคม ๒๕๕๖

เรื่อง การก่อสร้างห้องสมุดประชาชน "เฉลิมราชกุมารี" อำเภอคำชะอี จังหวัดมุกดาหาร
เรียน ผู้ว่าราชการจังหวัดมุกดาหาร
อ้างอิง หนังสือจังหวัดมุกดาหาร ที่ ศธ ๐๒๑๐.๕๘/๐๒๑๒๖ ลงวันที่ ๒๑ มีนาคม ๒๕๕๖

ศูนย์การศึกษานอกโรงเรียนจังหวัดมุกดาหาร
จังหวัดมุกดาหาร
วันที่ 28 ก.ค. ๒๕๖๐
ผู้รับ อำนวยการ ส่งเสริม แผนงาน

ตามหนังสือที่อ้างถึง จังหวัดมุกดาหาร ศูนย์การศึกษานอกโรงเรียนจังหวัดมุกดาหาร
ข้าราชการ พ่อค้า ประชาชน นักเรียนนักศึกษาในจังหวัดมุกดาหาร ได้ร่วมมือร่วมใจดำเนินการ
จัดสร้างห้องสมุดประชาชน "เฉลิมราชกุมารี" อำเภอคำชะอี จังหวัดมุกดาหาร เพื่อเทิดพระเกียรติ
สมเด็จพระเทพรัตนราชสุดาฯ สยามบรมราชกุมารี และเป็นแหล่งบริการความรู้แก่ประชาชนทั่วไป
เป็นห้องสมุดประชาชนอิเล็กทรอนิกส์ อันเป็นการสนองพระราชดำริในการส่งเสริมให้ประชาชนได้มีห้องสมุด
เพื่อเป็นแหล่งเรียนรู้ และส่งเสริมโอกาสทางการศึกษาแก่ประชาชน โดยจังหวัดมุกดาหารได้อนุมัติงบประมาณ
จังหวัดแบบบูรณาการ ปีงบประมาณ ๒๕๕๕ ในการก่อสร้างอาคารและจัดหาครุภัณฑ์ห้องสมุด จำนวน
๕,๐๐๐,๐๐๐ บาท และขอให้กระทรวงศึกษาธิการพิจารณาทราบบังคับมทลของพระราชทานพระราชนุญาต
ให้การจัดสร้างห้องสมุดประชาชน "เฉลิมราชกุมารี" อำเภอคำชะอี จังหวัดมุกดาหาร เข้าร่วมโครงการต่อไป นั้น
กระทรวงศึกษาธิการ ขอเรียนว่า ได้พิจารณาทราบบังคับมทลของพระราชทานพระราชนุญาต
ให้ห้องสมุดประชาชน "เฉลิมราชกุมารี" อำเภอคำชะอี จังหวัดมุกดาหาร เข้าร่วมโครงการเพิ่มเติมเป็น
ลำดับที่ ๘๘ พร้อมกันนี้ ได้ขอพระราชทานพระราชวโรกาสเข้าเฝ้าทูลละอองพระบาทถวายแผ่นศิลาฤกษ์
เพื่อทรงเจิมและทรงพระศุภร่ายสำหรับนำไปประกอบพิธีวางศิลาฤกษ์ เพื่อเป็นสิริมงคลแก่ห้องสมุดประชาชน
"เฉลิมราชกุมารี" และพสกนิกรในจังหวัดด้วยแล้ว

จึงเรียนมาเพื่อโปรดทราบ และหากได้รับแจ้งจากสำนักราชเลขาธิการประการใดแล้ว
กระทรวงศึกษาธิการจะแจ้งให้ทราบ เพื่อพิจารณาดำเนินการในขั้นตอนต่อไป

ขอแสดงความนับถือ

Whe A see

ศษ.หญิงกมล วรรณ ๗ ๐๑๒๖
ปลัดกระทรวงศึกษาธิการ

สำนักบริหารงานการศึกษานอกโรงเรียน
ศูนย์ส่งเสริมการศึกษาดานอีธาชัย
โทร ๐ ๒๖๒๘ ๕๕๕๕, โทรสาร ๐ ๒๖๒๘ ๕๐๕๘

สำนักงานรัฐมนตรี
เลขรับที่ 3956
วันที่ 19 ต.ค. 2549
เวลา 10.30 น.

ที่ รล ๐๐๐๘/๑๗๕

สำนักราชเลขาธิการ
สวนจิตรลดา กทม. ๑๐๓๐๓

๒๗๐๔๙

๑๖ ตุลาคม ๒๕๔๙

เรื่อง การจัดสร้างห้องสมุดประชาชน "เฉลิมราชกุมารี" อำเภอคำชะอี จังหวัดมุกดาหาร
เรียน รัฐมนตรีว่าการกระทรวงศึกษาธิการ
อ้างถึง หนังสือที่ ศษ ๐๒๑๐.๑๒๒/๒๕๓๐ ลงวันที่ ๑๕ กรกฎาคม ๒๕๔๘

ตามที่มีหนังสือขอให้ นำความกราบบังคมทูล ขอพระราชทานพระราชนุญาตให้การจัดสร้าง
ห้องสมุดประชาชน "เฉลิมราชกุมารี" อำเภอคำชะอี จังหวัดมุกดาหาร เข้าร่วมโครงการเป็นลำดับที่ ๕๕ และ
ขอพระราชทานพระราชวโรกาสเข้าเฝ้า ฯ ทูลเกล้า ฯ ถวายแผ่นศิลาฤกษ์ เพื่อทรงเจิมและทรงพระสุหร่าย
สำหรับนำไปประกอบพิธีวางศิลาฤกษ์ ความแจ้งอยู่แล้ว นั้น

ได้นำความกราบบังคมทูลสมเด็จพระเทพรัตนราชสุดา ฯ สยามบรมราชกุมารี ทราบฝ่าละออง
พระบาทแล้ว พระราชทานพระราชนุญาต ส่วนกำหนดวันเวลาการเข้าเฝ้า ฯ จะแจ้งให้ทราบในโอกาสต่อไป
จึงเรียนมาเพื่อโปรดทราบ

ขอแสดงความนับถือ



(คุณหญิงอารยา พิบูลนครินทร์)

ราชเลขานุการในพระองค์สมเด็จพระเทพรัตนราชสุดา ฯ สยามบรมราชกุมารี

กองงานในพระองค์สมเด็จพระเทพรัตนราชสุดา ฯ
สยามบรมราชกุมารี
โทร. ๐๒ ๒๘๐-๑๖๔๐ ต่อ ๑๐๕ โทรสาร. ๐๒ ๒๘๐-๑๖๓๘

ทราบ



(นายวิจิตร ศรีस्थาน)

รัฐมนตรีว่าการกระทรวงศึกษาธิการ
20 ต.ค. 2549

ศษ.กษ.
๕๕
๑๗
๒๕๔๙

หัตถ์สมุดประชาชน "เฉลิมราชกุมารี"

ที่ ศธ ๐๒๑๐.๑๒๒/๑๔๔ ๕๙๓

มูลนิธิศึกษานอกโรงเรียนจังหวัดอุตรดิตถ์	จังหวัดอุตรดิตถ์
วันที่ 29 ส.ค. 2549	เลขที่ 18897
<input type="radio"/> ดำเนินการ <input type="radio"/> ส่งเสริม <input type="radio"/> แลกเปลี่ยน	วันที่ 16 พ.ย. 2549
	เวลา
สำนักงานปลัดกระทรวงศึกษาธิการ	
กทม. ๑๐๓๐๐	

๑๕ พฤศจิกายน ๒๕๔๙

เรื่อง พระราชทานพระราชานุญาตให้จัดสร้างห้องสมุดประชาชน "เฉลิมราชกุมารี"
อำเภอคำชะอี จังหวัดมุกดาหาร

เรียน ผู้ว่าราชการจังหวัดมุกดาหาร

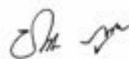
- อ้างถึง ๑. หนังสือจังหวัดมุกดาหาร ที่ ศธ ๐๒๑๐.๕๘/๐๒๓๒๖ ลงวันที่ ๒๓ มีนาคม ๒๕๔๘
๒. หนังสือกระทรวงศึกษาธิการ ที่ ศธ ๐๒๑๐.๑๒๒/๖๐๐๐ ลงวันที่ ๒๐ กรกฎาคม ๒๕๔๘
สิ่งที่ส่งมาด้วย สำนักหนังสือสำนักราชเลขาธิการ ที่ รล ๖๐๐๘/๖๑๘๕ ลงวันที่ ๑๒ ตุลาคม ๒๕๔๘

ตามหนังสือที่อ้างถึง จังหวัดมุกดาหารขอให้สำนักบริหารงานการศึกษาออกโรงเรียน
กระทรวงศึกษาธิการ กราบบังคมทูลขอพระราชทานพระราชานุญาตให้การจัดสร้างห้องสมุดประชาชน
"เฉลิมราชกุมารี" อำเภอคำชะอี จังหวัดมุกดาหาร เข้าร่วมโครงการเพื่อเฉลิมพระเกียรติสมเด็จพระเทพรัตนราชสุดาฯ
สยามบรมราชกุมารี เป็นลำดับที่ ๘๘ นั้น

บัดนี้ กองงานในพระองค์สมเด็จพระเทพรัตนราชสุดาฯ สยามบรมราชกุมารี สำนักราชเลขาธิการ
ได้นำความกราบบังคมทูลทูลเกล้าฯ ถวายพระบาทแล้ว พระราชทานพระราชานุญาต (รายละเอียดตาม
สิ่งที่ส่งมาด้วย)

จึงเรียนมาเพื่อโปรดทราบ

ขอแสดงความนับถือ



(นางจินนัท ภูมิโกลน)

เลขาธิการคณะมนตรีศึกษาธิการ
มูลนิธิศึกษานอกโรงเรียน กระทรวงศึกษาธิการ

สำนักบริหารงานการศึกษาออกโรงเรียน

ศูนย์ส่งเสริมการศึกษาตามอัธยาศัย

โทร ๐ ๒๖๒๘ ๕๕๕๕

โทรสาร ๐ ๒๒๘๒ ๕๐๕๘

(เปิดอก)



ที่ กธ ๐๒๑๐.๐๒๑๒/๑๖๘๖

กระทรวงศึกษาธิการ
กทม. ๑๐๓๐๐

๑๘ พฤษภาคม ๒๕๕๒

เรื่อง ขอพระราชมารทการบงคคุมขุดขมิฐ สมเด็จพระเทพรัตนราชสุดาฯ สยามบรมราชกุมารี
เสด็จพระราชดำเนิน ทรงเปิดห้องสมุดประชาชน "เฉลิมราชกุมารี" อำเภอคำชะอี จังหวัดมุกดาหาร

เรียน ราชเลขาณุการในพระองค์สมเด็จพระเทพรัตนราชสุดาฯ สยามบรมราชกุมารี

อ้างถึง หนังสือสำนักงานเลขาธิการ ที่ รธ. ๐๐๐๔/๖๘๘๘ ลงวันที่ ๑๒ ตุลาคม ๒๕๔๘

ตามที่ สมเด็จพระเทพรัตนราชสุดาฯ สยามบรมราชกุมารี ได้พระราชทานพระราชนุญาตให้
ห้องสมุดประชาชน "เฉลิมราชกุมารี" อำเภอคำชะอี จังหวัดมุกดาหาร เข้าร่วมโครงการจัดตั้งห้องสมุด
ประชาชน "เฉลิมราชกุมารี" เป็นลำดับที่ ๘๘ ความทราบแล้ว นั้น

กระทรวงศึกษาธิการ ขอเรียนว่า บัดนี้จังหวัดมุกดาหารได้ดำเนินการจัดสร้างอาคาร
ห้องสมุด พร้อมตกแต่งเสร็จสมบูรณ์แล้ว จึงขอพระราชทานพระราชมารทโปรดเกล้าฯ ให้นำพระบาท
แผ่นดินลาดุกณ์ เพื่อทรงเจิมและทรงพระพุทธรูปนำเข้าไปประกอบพิธีวางศิลาฤกษ์ และกราบบังคมทูลเชิญ
สมเด็จพระเทพรัตนราชสุดาฯ สยามบรมราชกุมารี เสด็จพระราชดำเนินเป็นองค์ประธานทรงเปิดอาคาร พร้อมทั้ง
พระราชทานเข็มที่ระลึกแก่ผู้มือุปการคุณ จำนวน ๑๐๐ ราย และทรงฉายพระรูปจำนวน ๓ ชุด ทั้งนี้ มีความพร้อม
คั้งแต่เดือนมิถุนายน ๒๕๕๒ เป็นต้นไป ส่วนจะเป็นวัน เวลาใด สุดแต่จะทรงพระกรุณาโปรดเกล้าฯ

จึงเรียนมาเพื่อโปรดทราบ และพิจารณาความขึ้นกราบบังคมทูลทราบฝ่าละอองพระบาท
หากมีพระราชดำริเป็นประการใด ขอได้โปรดแจ้งให้กระทรวงศึกษาธิการทราบด้วย จักขอบคุณยิ่ง

ขอแสดงความนับถือ

(นายจิวินทวั สักขณวิศิณญ์)

รัฐมนตรีว่าการกระทรวงศึกษาธิการ

สำนักงานปลัดกระทรวงศึกษาธิการ

สำนักงาน กศน.

โทร. ๐ ๒๒๘๙ ๘๘๖๖ โทรสาร ๐ ๒๒๘๒ ๕๐๘๘

๒๗ พ.ค. ๕๒

ประวัติเมืองมุกดาหาร

จังหวัดมุกดาหารเป็นเมืองเก่าแก่ที่มีประวัติความเป็นมายาวนาน จากหลักฐานทางประวัติศาสตร์ จังหวัดมุกดาหาร ตั้งเป็นเมืองโดยเจ้าจันทกนิริเจ้าเมืองโพนสิมซึ่งตั้งอยู่ทางฝั่งซ้ายของแม่น้ำโขงได้อพยพมาตั้งเมืองใหม่ทางฝั่งขวาของแม่น้ำโขงตรงปากห้วยมุก เมื่อเดือน ๔ ปีกุน พ.ศ. ๒๓๑๓ ให้ชื่อเมืองว่า "เมืองมุกดาหาร" เดิมเมืองมุกดาหารมีฐานะเป็นเมืองขึ้นการปกครองกับมณฑลอุดร ต่อมาเมื่อปี พ.ศ. ๒๔๕๐ มีการปรับปรุงการปกครอง มณฑลอุดรเป็นจังหวัดและเมืองมุกดาหารจึงถูกยุบเป็นอำเภอมุกดาหาร ขึ้นการปกครองกับจังหวัดนครพนมจนกระทั่งถึงปี พ.ศ. ๒๕๒๕ รัฐบาลได้ออกพระราชบัญญัติจัดตั้ง จังหวัดมุกดาหาร พ.ศ. ๒๕๒๕ ยกฐานะอำเภอมุกดาหารเป็นจังหวัด ตั้งแต่วันที่ ๒๗ กันยายน ๒๕๒๕ เป็นต้นมา

ปัจจุบันจังหวัดมุกดาหารประกอบด้วย ๗ อำเภอ ได้แก่ อำเภอเมืองมุกดาหาร อำเภอกำชะอี อำเภอดอนตาล อำเภอนิคมน้ำอ้อม อำเภอดงหลวง อำเภอหว้านใหญ่ และอำเภอหนองสูง

สัญลักษณ์ประจำจังหวัด

ตราประจำจังหวัด : รูปปราสาท



หมายถึง ปราสาทสองนางสถิตย์ มีอยู่ในมุกดาหารในปัจจุบัน ในปราสาทองค์กลาง มีแก้วมุกดาหาร อยู่บนพาน ใต้พานมี ผ้าทิพย์รองรับ หน้าผ้าทิพย์มีอักษรไขว้ชื่อย่อของจังหวัด ในปราสาทองค์ริมทั้งสองข้าง มีบายศรีย่นตะลุ่มอันเป็นเครื่องบูชาของชาวอีสาน เบื้องหลังมีธาตุนม ซึ่งจังหวัดมุกดาหารแยกมาและเคย อยู่ในอาณาจักรโคตรบูรณ์เดียวกัน มีแนวแม่น้ำโขงอยู่ด้านหลัง ด้านตะวันออกพระอาทิตย์กำลังทอแสง หลังหมูก่อนเมฆ ๒๕๒๕ เป็นปีที่ตั้งจังหวัดมุกดาหาร



ดอกไม้ประจำจังหวัด ดอกข่าน้ำ

พันธุ์ไม้ที่สมเด็จพระนางเจ้าสิริกิติ์ พระบรมราชินีนาถ ได้ทรงพระกรุณาโปรดเกล้าฯ พระราชทานกล้าไม้มงคลให้ผู้ว่าราชการจังหวัดทุกจังหวัด นำไปปลูกเป็นสิริมงคลในวันเริ่มโครงการ ในงานรณรงค์โครงการปลูกป่าถาวรเฉลิมพระเกียรติฯ เมื่อวันที่ ๙ พฤษภาคม ๒๕๓๗ ณ ศูนย์ประชุมแห่งชาติสิริกิติ์

ชื่อวิทยาศาสตร์ *Ochna integerrima* (Lour.) Merr.
วงศ์ OCHNACEAE
ชื่ออื่น ข่าน้ำ ข่าน้ำ โหม ก้างข่าน้ำ ก้างข่าน้ำ สาลเหลียง

ลักษณะประจำพันธุ์ ไม้ต้นขนาดเล็ก ผลัดใบ สูง ๓-๘ เมตร ตามปลายกิ่งมีก้านหุ้มตา แข็งและแหลม ใบ ใบเดี่ยวเรียงสลับ แผ่นใบรูปขอบขนาน รูปไข่กลับหรือรูปใบหอกกลับ กว้าง ๔-๗ เซนติเมตร ยาว ๘-๑๘ เซนติเมตร ปลายเรียวแหลมหรือมน โคนใบสอบแหลม ขอบใบจักถี่ๆ แผ่นใบเรียบเกลี้ยงเป็นมัน ดอก สีเหลือง ออกเป็นช่อสั้นตามกิ่ง เมื่อบานจะมีเส้นผ่าศูนย์กลางประมาณ ๓-๔ เซนติเมตร ผล ผลกลม เมื่อสุกสีดำ เส้นผ่าศูนย์กลางประมาณ ๑ เซนติเมตร ติดอยู่บนฐานรอง ดอกสีแดง เมล็ด ๑-๓ เมล็ด สีเขียว

จังหวัดมุกดาหารเป็นจังหวัดชายแดนในภาคอีสานของประเทศไทย ติดต่อกับประเทศลาว โดยมีแม่น้ำโขงเป็นเส้นกั้นพรมแดน เป็นระยะทางประมาณ ๗๒ กิโลเมตร อยู่ห่างจากกรุงเทพฯ ประมาณ ๖๔๐ กิโลเมตร มีพื้นที่ประมาณ ๔,๓๔๐



ตารางกิโลเมตร หรือประมาณ ๒,๗๑๒,๐๐๐ ไร่ มีอาณาเขตติดต่อกับจังหวัดใกล้เคียงคือ

ห้องสมุดประชาชน "เฉลิมราชกุมารี"

ทิศเหนือ ติดต่อกับอำเภอธาตุพนม และอำเภอนาแก จังหวัดนครพนม

ทิศตะวันออก ติดต่อกับแขวงสุวรรณเขต ประเทศลาว โดยมีแม่น้ำโขงเป็นเส้นกั้นพรมแดน

ทิศใต้ ติดต่อกับอำเภอขามุนาม จังหวัดอำนาจเจริญ อำเภอเลิงนกทา จังหวัดยโสธร
อำเภอหนองพอก และอำเภอเมยวดี จังหวัดร้อยเอ็ด

ทิศตะวันตก ติดต่อกับอำเภอภูผินารายณ์ และอำเภอเขาวง จังหวัดกาฬสินธุ์

พื้นที่ของจังหวัด ที่มีชายแดนติดต่อกับประเทศลาว มี ๓ อำเภอ ๙ ตำบล ๒๗ หมู่บ้าน คือ
อำเภอห้วยน้ำขาว อำเภอเมืองมุกดาหาร และอำเภอดอนตาล

ลักษณะภูมิประเทศ

พื้นที่ของจังหวัดตั้งอยู่ทางตอนใต้ของแอ่งสกลนคร ประกอบด้วย เทือกเขาภูพาน ซึ่งมีแนวเหนือเข้ามาจากจังหวัดสกลนครทางด้านทิศตะวันตก เทือกเขานี้จะค่อยๆ แผ่ออกเป็นสี่แฉกไปทางทิศตะวันออก แบ่งพื้นที่ของจังหวัดออกเป็นลุ่มน้ำเล็กๆ เอียงลาดลงสู่แม่น้ำโขง ที่ราบระหว่างหุบเขาของลุ่มน้ำเหล่านี้มีสภาพเป็นที่ราบลูกคลื่น นอกจากบริเวณปากน้ำในช่วงที่ไหลไปบรรจบกับแม่น้ำโขง จะมีสภาพเป็นคันดินธรรมชาติแคบๆ ที่เกิดจากการทับถมของดินตะกอนแม่น้ำขนานไปกับลำน้ำโขง มีลำน้ำสายสำคัญคือ ห้วยมุก ห้วยบังอี ห้วยบางทราย ห้วยชะโนด ห้วยทราย เป็นต้น

๑๖

ทรัพยากรธรรมชาติ

ป่าไม้ จังหวัดมุกดาหารมีพื้นที่ป่าไม้ ประมาณ ๘๔๒,๐๐๐ ไร่ หรือประมาณร้อยละ ๓๐ ของพื้นที่ทั้งหมด พื้นที่ส่วนใหญ่เป็นที่ราบสูง ประกอบด้วยป่าและภูเขาประมาณร้อยละ ๓๐ ของพื้นที่ทั้งหมด ด้านทิศใต้และทิศตะวันตกมีเทือกเขาภูพาน ป่าไม้



และดงดิบด้านทิศตะวันออก เป็นพื้นที่ราบสลับป่า และมีแม่น้ำโขงเป็นเส้นกั้นเขตพรมแดน มีป่าสงวนแห่งชาติจำนวน ๑๓ แห่ง อุทยานแห่งชาติ ๓ แห่ง เขตรักษาพันธุ์สัตว์ป่า และห้ามล่าสัตว์ ๒ แห่ง สวนรุกขชาติ ๑ แห่ง

ป่าสงวนแห่งชาติ มี ๑๓ ป่า มีพื้นที่ประมาณ ๑,๖๘๔,๐๐๐ ไร่ ได้แก่ป่าดงบังอี แปลงที่ ๑-๗ ป่าดงหมู แปลงที่ ๑-๓ ป่าดงภูสีฐาน และดงภูพาน

อุทยานแห่งชาติ มี ๓ แห่ง คือ อุทยานฯ ห้วยหวด อุทยานฯ มุกดาหาร และอุทยานฯ ภูสระดอกบัว
เขตอนุรักษ์พันธุ์สัตว์ป่า มี ๒ แห่ง คือเขตอนุรักษ์ฯ ภูสีฐาน และเขตอนุรักษ์ฯ ถ้าผาน้ำทิพย์
สวนรุกขชาติ มี ๑ แห่งคือสวนรุกขชาติดงบังอี

ประชากร : จังหวัดมุกดาหาร มีประชากรอยู่ ๘ กลุ่มชาติพันธุ์



ชาวไทยอีสาน เป็นประชากรกลุ่มใหญ่ของจังหวัด เช่นเดียวกับชาวไทยอีสานในจังหวัดอื่นๆ ชาวไทยอีสาน ได้สืบเชื้อสายต่อเนื่องกันมานานตั้งแต่ ขุนบรมปฐมกษัตริย์ของเผ่าไทย ตั้งแต่อาณาจักร น่านเจ้า อาณาจักรล้านช้างจนถึงสมัยอยุธยาตอนปลาย ชาวไทยอีสานได้อพยพลงมาตามลำแม่น้ำโขง ตั้งแต่ ปีพ.ศ. ๒๒๓๑ แล้วแผ่ขยายไปตามลำน้ำมูล ลำน้ำชี และลำน้ำอื่นๆ จนตั้งเป็น เมืองอุบลฯ ยโสธร สุวรรณภูมิ ร้อยเอ็ด ขอนแก่น และมหาสารคาม เป็นต้น เมืองมุกดาหารตั้งขึ้นเมื่อปี พ.ศ. ๒๓๑๓



ชาวผู้ไทย มีถิ่นฐานเดิมอยู่ในแคว้นสิบสอง จุไทย และแคว้นสิบสองปันนา ซึ่งอยู่ทางเหนือของลาว และเวียดนาม ติดต่อกับภาคใต้ของจีน ไทยได้เสียดินแดนสิบสองจุไทย ซึ่งอยู่ในเขตของลาวให้แก่ฝรั่งเศส เมื่อปี พ.ศ. ๒๔๓๑

หัตถศิลป์ประชาชน "เขลียงชาฮุมมาจี้"

ชาวข่า เป็นกลุ่มชาติพันธุ์หนึ่งในจังหวัดมุกดาหาร มีถิ่นเดิมอยู่ในแขวงสุวรรณเขต แขวงสาละวัน และแขวงอัตบือของลาว ได้อพยพมาอยู่ในเขตจังหวัดมุกดาหาร ในรัชสมัยพระบาทสมเด็จพระนั่งเกล้าเจ้าอยู่หัว เป็นชนเผ่าดั้งเดิมในแถบลุ่มแม่น้ำโขง อาจจะสืบเชื้อสายมาจากขอมโบราณ ซึ่งเคยอยู่ในดินแดนของอาณาจักรเจนละ ซึ่งต่อมาเป็นอาณาจักรขอม และอาณาจักรศรีโคตรบูรณ

พวกข่าอยู่ในตระกูลเดียวกับขอม และมอญ เขมร ภาษาข่าเป็นภาษาในตระกูลออสโตรเอเชียติก สาขามอญเขมร ชาวข่ายังแบ่งแยกกันอีกเป็นหลายเผ่าพันธุ์ เช่น ข่าย่าเหิน ข่าบริเวณ ข่าสุ ข่าตะไควย ข่าสอก ข่าสปวน เป็นต้น ชาวข่า เรียกตนเองว่า เป็นพวกบรู แปลว่า ภูเขา คำว่า ข่า เป็นชื่อที่ชาวอีสานใช้เรียก พวกบรู คำว่าข่า อาจมาจากคำว่า ข่าทาส ซึ่งชาวอีสานชอบเรียกพวกข่าทาส ว่า ข่า หรือข้อย แต่ชอบออกเสียงโทเป็นเสียงเอก จากข่าจึงเป็นข่า เพราะในอดีตชาวไทยในลุ่มแม่น้ำโขงชอบไปจับเอาพวกข่าตามป่าดง มาเป็นข่าทาส ในรัชสมัยพระบาทสมเด็จพระจุลจอมเกล้าเจ้าอยู่หัว ได้ทรงมีประกาศห้ามมิให้ไปจับพวกข่า มาเป็นข่าทาสอีก ส่วนในประเทศเวียดนามเรียกพวกข่าว่า พวกมอญ

ปัจจุบันในแขวงสุวรรณเขต แขวงสาละวัน และแขวงอัตบือ ของลาว ก็ยังมีข้าราชการที่เป็นพวกข่า รับราชการอยู่ในตำแหน่งสูงๆ อยู่ไม่น้อย



ไทยกะโซ่ มาจากข่าโซ่ หมายถึง ข่าพวกหนึ่งในตระกูลมอญ เขมร มีภาษาและวัฒนธรรม แตกต่างไปจากพวกข่าบ้างเล็กน้อย

ถิ่นฐานเดิมอยู่ที่เมืองมหาชัย แขวงคำม่วน และแขวงสุวรรณเขต ของลาว ข่าอีกพวกหนึ่งอพยพจาก แขวงอัตบือของลาวไปอยู่ในเขต จังหวัดศรีสะเกษ จังหวัดสุรินทร์ เรียกว่า พวกส่วย หรือกวย พูดภาษาเดียวกัน พวกกะโซ่ ที่อพยพข้ามโขงมาในรัชสมัยพระบาทสมเด็จพระนั่งเกล้าเจ้าอยู่หัว ได้ตั้งบ้านเมืองขึ้นหลายเมืองคือ



ไทยกะเลิง มาจากคำว่า ข่าเลิง เป็นข่าพวกหนึ่งในตระกูล มอญเขมร ภาษาพูดอยู่ในตระกูล ออสโตรเอเชียติก ถิ่นกำเนิดไทยกะเลิง อยู่ในแขวงคำม่วน และแขวงสุวรรณเขตของลาว ได้อพยพข้ามโขง เข้ามาอยู่ทางฝั่งขวาของแม่น้ำโขง ในรัชสมัยพระบาทสมเด็จพระนั่งเกล้าเจ้าอยู่หัว หลังการปราบกบฏ เจ้าอนุวงศ์เวียงจันทน์แล้ว ส่วนใหญ่อยู่ในเขตจังหวัดสกลนคร นครพนม และมุกดาหาร

ในอดีตผู้ชายชาวกะเลิง ชอบสักรูปนกแก้วที่แก้ม และปล่อยผมยาวประบ่า ส่วนผู้หญิงเกล้ามวยผม ปัจจุบันผู้ชายกะเลิงที่สักขาลาย ตั้งแต่ข้อเท้าขึ้นไปถึงบั้นเอว ยังมีหลงเหลืออยู่ในตำบลนาสะเม้ง อำเภอดอนตาล บางหมู่บ้านในตำบลบ้านซ่ง ตำบลเหล่าสร้างถ่อ อำเภอคำชะอี



หัตถ์สมุดประชาชน "เขลิมราชกุมารี"

ไทยแสก มีถิ่นฐานเดิมอยู่ที่เมืองแสก ซึ่ง ปัจจุบันเป็นเมืองร้างอยู่บริเวณบ้านหมาด บ้านตอง ในแขวงคำม่วนของลาว อยู่ห่างจากชายแดนเวียดนาม ประมาณ ๒๐ กิโลเมตร ภาษาแสกเป็นภาษาไทยลาวปนญวน มีขนบธรรมเนียมของญวนปนอยู่ด้วย เช่น ตรุษแสก หรือตรุษญวน ในวันขึ้น หนึ่งค่ำ เดือนสาม เพื่อบวงสรวงดวงวิญญาณของเจ้าองค์มู ซึ่งชาวแสกถือว่าเป็นบรรพบุรุษ ที่ช่วยคุ้มครองรักษาชาวแสกให้ปราศจาก ภัยอันตรายทั้งปวง

ชาวแสก มีประวัติว่าเป็นนักรบที่ห้าวหาญ ในรัชสมัยพระบาทสมเด็จพระนั่งเกล้าเจ้าอยู่หัว เจ้าพระยาบดินทรเดชา (สิงห์ สิงหเสนี) แม่ทัพไทยที่ยกไปตั้งอยู่ ณ เมืองนครพนม เพื่อปราบปรามเจ้าอนุวงศ์เวียงจันทน์ ได้แต่งตั้งให้ฆานบุตตี หัวหน้าชาวแสกเป็นหัวหน้ากอง เรียกว่า กองอาทมาต เป็นกองลาดตระเวนรักษาชายแดนที่ติดต่อกับยวน

ต่อมาจึงให้อพยพชาวแสกข้ามโขงมาตั้งบ้านเรือนอยู่ทางฝั่งขวาของแม่น้ำโขง อยู่ในเขตเมืองนครพนม ฆานบุตตี ได้รับโปรดเกล้าฯ ให้เป็นหลวงเอกอาสาเจ้าเมืองอาทมาต ขึ้นกับเมืองนครพนม เมื่อปี พ.ศ. ๒๓๘๗ ต่อมาเมืองอาทมาตถูกยุบเป็นอำเภออาจสามารถ เมื่อปี พ.ศ. ๒๔๕๐ และยุบเป็นตำบลอาจสามารถ อำเภอเมืองนครพนม



ไทยย้อ มักเรียกตัวเองว่าชาวย้อ มีอาศัยอยู่ใน จังหวัดสกลนคร ที่ตำบลท่าขอบยาว อำเภอกันทรวิชัย จังหวัดมหาสารคาม ในอำเภอท่าอุเทน จังหวัดนครพนม และที่ตำบลดงเย็น อำเภอเมืองกับอำเภอนิคมน้ำอ้อย จังหวัดมุกดาหาร ภาษาและสำเนียงของชาวย้อ จะผิดเพี้ยนไปจากชาวไทยอีสานทั่วไปบ้างเล็กน้อย

ถิ่นฐานเดิมของชาวย้ออยู่ในแคว้นสิบสองปันนา หรือยูนาน ต่อมาชาวย้อบางส่วนได้อพยพลงมาตามลำน้ำโขง มาตั้งรกรากอยู่ที่เมืองหงสา (ในแขวงไชยบุรีของลาว) ซึ่งเคยอยู่ในราชอาณาจักรไทยมาก่อน



ไทยกุลา คำว่า กุลา มาจากภาษาพม่า แปลว่า คนต่างถิ่น กุลา คือ พวกไทยใหญ่ หรือเงี้ยว หรือตองซู่ ในรัฐไทยใหญ่ของพม่า เมื่อพวกนี้ เดินทางมาค้าขายในภาคอีสาน จึงถูกชาวอีสานเรียกว่า พวกกุลา

คำว่า กุลา หมายถึง ผู้ที่มาจากเมืองบังกล่า (บังคลาเทศ) ต่อมา เมื่อเห็นพวกไทยใหญ่หรือเงี้ยวรูปร่าง สูงใหญ่ โปกศิระชะ นุ่งกางเกงขายาว ปลายบาน เข้ามาค้าขายในภาคอีสาน เลยเข้าใจผิดคิดว่าเป็นพวกเดียวกับ พวกแขกบังกลาเทศ

ชาวกุลาชอบเร่ร่อนค้าขายโดยนำเอาผ้าแพรรณหรือเครื่องมือเครื่องใช้ในการดำรงชีวิต ตลอดทั้งเครื่องทองเหลือง เช่น ข้อง มีด ดาบ ฯลฯ มาเร่ขายแล้วซื้อวัวควายกลับไปพม่า กุลาบางพวก แต่งงานแล้วตั้งรกรากอยู่ในอีสาน มักแต่งงานกับหญิงชาวไทย

ผู้ชายชาวกุลามักมีรูปร่างสูงใหญ่ ชอบนุ่งโสร่งแบบพม่าหรือนุ่งกางเกงขายาวปลายบาน และโปกศิระชะทรงสูง

เมื่อปี พ.ศ. ๒๔๔๖ ชาวกุลาที่มาตั้งรกรากค้าขายผืนอยู่ที่เมืองหนองสูง เขตเมืองมุกดาหาร ได้แต่งงานกับ ผู้หญิงชาวไทยเป็นจำนวนมาก และได้ตั้งรกรากอยู่ที่เมืองทุ่งหมากเฒ่า เขตเมืองหนองสูง ก่อการจลาจลขึ้น ทางเมืองมุกดาหารได้ขอกำลังจากเมืองอุดรมาช่วยปราบปราม

อำเภอคำชะอี

ประวัติ

ความเป็นมาดั้งเดิม อำเภอคำชะอีเคยเป็นอำเภอหนึ่งของจังหวัดนครพนม เมื่อจังหวัดมุกดาหารได้รับการจัดตั้งเป็นจังหวัด เมื่อวันที่ ๒๗ กันยายน ๒๕๒๕ จึงขึ้นเป็นเขตการปกครองอยู่ในจังหวัดมุกดาหาร ตั้งแต่นั้นมา ตั้งอยู่ทางภาคตะวันออกเฉียงเหนือของประเทศไทย ตามประวัติศาสตร์มีหลักฐานที่พอเชื่อถือได้ว่า เมืองนครพนมเป็นเมืองสืบเนื่องมาจากนครในอาณาจักรโคตรบูรณัม ซึ่งอยู่บนฝั่งซ้ายของแม่น้ำโขง ต่อมาได้ย้ายมาอยู่บนฝั่งขวา ในรัชสมัยพระเจ้ากรุงธนบุรี ส่วนตำนานเมืองโคตรบูรณัมไม่ปรากฏแน่ชัดว่ามีความเป็นมาอย่างไร สรุปว่าอำเภอคำชะอีเป็นส่วนหนึ่งของอาณาจักรโคตรบูรณัม อันรุ่งเรืองในอดีต

ความเป็นมาของชื่อ "คำชะอี"

ผู้เฒ่าผู้แก่ได้เล่าลือต่อกันมาว่า ชื่อ "คำชะอี" มีที่มาที่พอเชื่อถือได้ ๒ กรณี คือ

กรณีที่ ๑ กล่าวกันว่าทางทิศเหนือของหมู่บ้านคำชะอี (ชื่อปัจจุบัน) ซึ่งเป็นบริเวณป่าช้าของหมู่บ้านในทุกวันนี้ หรือบริเวณที่เรียกว่า "ดานตึง" (ดานเป็นภาษาท้องถิ่น หมายถึง ลานหิน ตึง หมายถึง เสียงก้อง แปรรวมความน่าจะหมายถึง ลานหินที่เวลาเดินผ่านแล้วจะมีเสียงดังก้อง เพราะบริเวณใต้ลานหินลงไปเป็นถ้ำ) นั้นเดิมเป็นป่าทึบ และมีหนองน้ำอยู่ด้วย หนองน้ำที่เกิดจากน้ำคำ ซึ่งหมายถึง น้ำซับไหลรินอยู่ตลอดทั้งปี จนเกิดเป็นหนองน้ำไหลลงสู่ที่ลุ่มทางทิศตะวันออกของหมู่บ้าน และในป่าทึบดังกล่าวมีแมลงชนิดหนึ่ง ลักษณะคล้ายจิ้งจกจันแต่ตัวเล็กกว่า ชื่อ แมลงอี มีอยู่มากมาย แมลงเหล่านี้จะมาตายรวมกันบริเวณหนองน้ำเป็นจำนวนมาก ชาวบ้านจึงเรียกบริเวณดังกล่าวว่า บ้านคำแมงอี ต่อมาสันนิษฐานว่ากลายเป็นชื่อ บ้านคำชะอี และบริเวณดานตึงยังปรากฏอยู่ทุกวันนี้ ในบริเวณทางเข้าก่อนถึงบ้านคำชะอี

กรณีที่ ๒ กล่าวกันว่า หมู่บ้านคำชะอี (ปัจจุบัน) มีต้นไม้ชนิดหนึ่ง เรียกว่า ต้นคำชะอี เป็นต้นไม้ที่มีดอกสีเหลือง มีกลิ่นหอม เปลือกและแก่นลำต้นก็หอมเหมือนดอก ชาวบ้านนิยมนำไปย้อมเสื้อผ้าให้มีกลิ่นหอม ต้นไม้ประเภทนี้เป็นต้นไม้ที่หายาก และสูญพันธุ์ไปแล้ว ชาวบ้านจึงได้นำมาตั้งเป็นชื่อหมู่บ้านสืบมาจนทุกวันนี้

การตั้งชื่ออำเภอว่า “คำชะอี”

อาจจะสงสัยว่า ที่ว่าการอำเภอคำชะอีตั้งอยู่ที่บ้านดอนสวรรค์ ตำบลน้ำเที่ยง ทำไมจึงไม่เรียกอำเภอคำชะอีดอนสวรรค์ การตั้งชื่ออำเภอคำชะอี มีประวัติดังนี้

เมื่อปี พ.ศ. ๒๔๘๔ อำเภอคำชะอี มีฐานะเป็นกิ่งอำเภอ ตั้งอยู่ในการปกครอง ของอำเภอเมืองมุกดาหาร จังหวัดนครพนม สถานที่ตั้งกิ่งอำเภอมีสภาพเป็นป่า มีภูเขาล้อมรอบถึง ๓ ด้าน การคมนาคม ไม่สะดวก และเป็นไปด้วยความยากลำบาก มีไข้ป่าชุกชุมมาก สภาพอากาศเปลี่ยนแปลงอย่างรวดเร็ว กลางวันอากาศ ร้อนจัด กลางคืนอากาศเย็นจัด ทำให้ข้าราชการและประชาชนที่อยู่อาศัยมักจะเจ็บป่วยกันเป็นประจำ และถึงแก่ความตายอยู่เสมอ ต่อมา ปี ๒๔๙๒ ทางราชการจึงได้ย้ายที่ตั้งกิ่งอำเภอจากบ้านคำชะอี ไปตั้งที่ บ้านน้ำเที่ยง หมู่ที่ ๖ ตำบลบ้านซ่ง (ปัจจุบันที่ตั้งตัวอาคารที่ว่าการได้แยกเป็นหมู่บ้านใหม่ คือบ้านดอนสวรรค์ หมู่ที่ ๑ ตำบลน้ำเที่ยง) ห่างจากที่ตั้งเดิมประมาณ ๑๐ กิโลเมตร โดยพิจารณาเห็นว่าสถานที่ตั้ง ที่ว่าการกิ่งอำเภอใหม่เป็นที่ราบเตียน ไม่มีป่าทึบเหมือนเดิม

ต่อมาปี ๒๔๙๙ ได้ยกฐานะกิ่งอำเภอคำชะอีเป็นอำเภอคำชะอี เนื่องจากมีพื้นที่อยู่มาก จำนวนราษฎร ก็มากและมีความเจริญมากพอสมควร ทั้งนี้เพื่อประโยชน์ในการปกครองและอำนวยความสะดวกแก่ราษฎร ในพื้นที่

เผ่าพันธุ์ของราษฎรอำเภอคำชะอี

ราษฎรของอำเภอคำชะอี แบ่งออกเป็น ๒ เชื้อสายใหญ่ๆ คือ เชื้อสายไทยลาว หรือไทยอีสานและ เชื้อสายผู้ไท สำหรับชนชาวผู้ไท มีภูมิลำเนาอยู่ทางตอนใต้ของประเทศจีน บริเวณหัวพันทั้งห้า หัวพันทั้งหก ประมาณศตวรรษที่ ๓ ได้มาถิ่นอพยพลงมาทางตอนใต้ตามลำน้ำโขง มาอยู่ที่เมืองวัง (ทางฝั่งซ้ายของแม่น้ำโขง และเป็นเมืองหนึ่งของสาธารณรัฐประชาธิปไตยประชาชนลาว) จนถึง พ.ศ. ๒๓๖๙ พระเจ้าอนุยุทธกุมาร กษัตริย์นครเวียงจันทน์เป็นกบฏ ในรัฐสมัยของพระบาทสมเด็จพระนั่งเกล้าเจ้าอยู่หัว แห่งกรุงรัตนโกสินทร์ ได้ยกพวกกวาดต้อนผู้คน ช้าง ม้า วัว ควาย ถึงเมืองโคราช(นครราชสีมา) พระบาทสมเด็จพระนั่งเกล้าเจ้าอยู่หัว ทรงแต่งตั้งให้พระยาบดินทร์เดชา ยกทัพจากกรุงเทพฯ ไปสมทบกับชาวบ้านตามหัวเมืองภาคอีสาน ยกไป ต่อต้านกองทัพพระเจ้าอนุยุทธกุมาร เมื่อได้รับชัยชนะก็กวาดต้อนผู้คน ช้าง ม้า วัว ควาย มาทางฝั่งขวา ของแม่น้ำโขง บริเวณภาคตะวันออกเฉียงเหนือของไทย ปัจจุบันการอพยพแบ่งออกเป็นพวกๆ ดังนี้



หีบสมบัติประชาชน "เฉลิมราชกุมารี"

พวกที่ ๑ มีเบี้ยเมืองกลางเมือง เป็นหัวหน้า ซึ่งภายหลัง ได้รับบรรดาศักดิ์เป็นพระยาเสนาณรงค์ เจ้าเมืองพรรณานิคม (ปัจจุบันอำเภอพรรณานิคม จังหวัดนครพนม)

พวกที่ ๒ มีเจ้าสาย นายครัว เมืองวัง เป็นหัวหน้า ภายหลังได้รับบรรดาศักดิ์เป็นพระแก้วโกลม เจ้าเมืองเรณูนคร คุมคนเผ่าผู้ไท ๓,๐๐๐ คน ไปอยู่ที่อำเภอเรณูนคร จังหวัดนครพนม

พวกที่ ๓ มีเจ้าราชวงศ์ เมืองวัง เป็นหัวหน้า ภายหลังได้รับบรรดาศักดิ์เป็นพระวิเศษวงศ์ เจ้าเมืองกุฉินารายณ์ คุมคนเผ่าผู้ไท ๓,๐๐๐ คน อยู่อำเภอกุฉินารายณ์ จังหวัดกาฬสินธุ์

พวกที่ ๔ มีนายครัวคำฮ้อ เมืองวัง เป็นหัวหน้า ภายหลังได้รับบรรดาศักดิ์ เป็นพระราชไกรสรราช เจ้าเมืองหนองสูง คุมพวกผู้ไท ๓,๔๐๐ คน มาอยู่ที่ตำบลหนองสูง อำเภอคำชะอี จังหวัดมุกดาหาร

คนผู้ไทมีความเป็นอยู่อย่างมีระเบียบ นิสัยโอบอ้อมอารี รักสงบ ขยันขันแข็ง ในการประกอบอาชีพ มีความเป็นกันเอง และสนิทสนมกับคนทั่วไปได้ง่าย ปัจจุบันในเขตอำเภอคำชะอี มีชนเผ่าผู้ไท เหลือเพียง ๒ ตำบล คือ ตำบลคำบก และตำบลคำชะอี อีก ๗ ตำบลที่เหลือเป็นคนไทยอีสานทั้งหมด

อาณาเขตติดต่อ

ทิศเหนือ	ติดต่อกับอำเภอดงหลวง จังหวัดมุกดาหาร
ทิศใต้	ติดต่อกับอำเภอหนองสูง จังหวัดมุกดาหาร
ทิศตะวันออก	ติดต่อกับอำเภอเมือง จังหวัดมุกดาหาร
ทิศตะวันตก	ติดต่อกับอำเภอเขาวง จังหวัดกาฬสินธุ์

ประชากร

ประชากรประกอบด้วยชนเผ่าต่างๆได้แก่ เผ่าผู้ไท เผ่าไทยลาว เผ่ากะเลิง ในปัจจุบัน มีประชากรทั้งหมด ๔๘,๕๑๔ คน แยกเป็นชาย ๒๓,๘๔๖ คน หญิง ๒๔,๖๖๘ คน แบ่งเขตการปกครองออกเป็น ๙ ตำบล ๑ เทศบาล ๘๘ หมู่บ้าน ความหนาแน่นของประชากร ๗๖.๑๒ คน/ตร.กม.

คำขวัญอำเภอคำชะอี

"กลองโบราณเลิศล้ำ วัฒนธรรมลือเลื่อง เมืองแห่งขุนเขา สาวภูไท คำชะอี"

ทรัพยากรธรรมชาติที่สำคัญของอำเภอคำชะอี

๑. ลำห้วยมุก
๒. ลำห้วยบางทราย
๓. ลำห้วยบังอี่
๔. ภูผาซาน
๕. ภูผากูด
๖. อ่างเก็บน้ำห้วยมุก

...คณะผู้จัดทำหนังสือที่ระลึก...

ที่ปรึกษา

พ.ต.ท. จิตต์ ศรียุทธ มุกดาธนพงศ์
นางวรศุภี สุวรรณปริสทธิ์
นายวิทยา บุตรดีวงศ์
นายปราณิต บุญมี
นางสาวสมหมาย ปรีชาศิลป์
นายประเวช สุขพอดี
นายวิริยะ ทองผา
นายจิระพงษ์ แก้วมณี

สมาชิกวุฒิสภาจังหวัดมุกดาหาร
สมาชิกสภาผู้แทนราษฎรจังหวัดมุกดาหาร
สมาชิกสภาผู้แทนราษฎรจังหวัดมุกดาหาร
ผู้ว่าราชการจังหวัดมุกดาหาร
รองผู้ว่าราชการจังหวัดมุกดาหาร
รองผู้ว่าราชการจังหวัดมุกดาหาร
นายกองค์การบริหารส่วนจังหวัดมุกดาหาร
นายอำเภอคำชะอี

คณะผู้จัดทำ

นายไพศาล นาลินธมาร
นางสาวลิ่งฟ้า ชันติรัตน์
นายณัดกิจ แสงแก้วชูลิน
นางสุมาลี ไชยเพชร
นายเพียร แสงบุญ
นางศิริลักษณ์ แสงบุญ
นายประมวล ดอนอามาต
นายธีระ ศิลาโชติ
นางสาวศิริประภา แผ่นคำ

ผู้อำนวยการสำนักงาน กศน.จังหวัดมุกดาหาร
รองผู้อำนวยการสำนักงาน กศน.จังหวัดมุกดาหาร
ผู้อำนวยการศูนย์ กศน.อำเภอคำชะอี
ผู้อำนวยการศูนย์ กศน.อำเภอเมืองมุกดาหาร
ผู้อำนวยการศูนย์ กศน.อำเภอหว้านใหญ่
ผู้อำนวยการศูนย์ กศน.อำเภอนิคมน้ำอ้อย
ผู้อำนวยการศูนย์ กศน.อำเภอดงหลวง
ผู้อำนวยการศูนย์ กศน.อำเภอหนองสูง
บรรณารักษ์ 6 ว.

ผู้พิมพ์

นางสาวณัฏฐ์นภัส เสียงล้ำ

ครู ปวช.

ปก/รูปเล่ม

นายศรีเชาว์ วิทคโต

ครูชำนาญการพิเศษ

พิมพ์ครั้งที่ ๑

จำนวน ๑,๕๐๐ เล่ม

ปีที่พิมพ์ ๒๕๕๒

สงวนลิขสิทธิ์

สำนักงานส่งเสริมการศึกษานอกระบบและการศึกษาตามอัธยาศัยจังหวัดมุกดาหาร
สำนักงานส่งเสริมการศึกษานอกระบบและการศึกษาตามอัธยาศัย
สำนักงานปลัดกระทรวงศึกษาธิการ

พิมพ์ที่ : พิมพ์ที่อานาจออฟเซ็ท 124 หมู่ 13 ต.บึง อ.เมือง จ.อำนาจเจริญ
โทร./แฟกซ์ 045-270683

ห้องสมุดประชาชน

“เฉลิมราชกุมารี”



ห้องสมุดประชาชน“เฉลิมราชกุมารี”
อำเภอคำชะอี จังหวัดมุกดาหาร

