



๗

# ห้องสมุดประชาชน “เฉลิมราชกุมารี”

อำเภอศรีนครินทร์ จังหวัดพัทลุง





“หนังสือเป็นเสมือนคลังที่รวบรวม เรื่องราว ความรู้ ความคิด  
วิทยาการทุกด้าน ทุกอย่าง ซึ่งมนุษย์ได้เรียนรู้ ได้คิดอ่านและเพียร  
พยายามบันทึกรักษาไว้ด้วยลายลักษณ์อักษร หนังสือแพร่ไปถึงที่ใด  
ความรู้ความคิดก็แพร่ไปถึงที่นั่น หนังสือจึงเป็นสิ่งมีค่าและประโยชน์  
อันประมาณมิได้ ในแง่ที่เป็นบ่อเกิดแห่งการเรียนรู้ของมนุษย์”

พระบรมราชาบาท

ในพิธีพระราชทานปริญญาบัตร ของมหาวิทยาลัยธรรมศาสตร์

วันที่ ๒๗ เดือนกุมภาพันธ์ พ.ศ. ๒๕๐๕



“ห้องสมุดเป็นสถานที่เก็บเอกสารต่างๆ อันเป็นแหล่งความรู้  
ดังกล่าวแล้ว จึงเรียกได้ว่าเป็นครู เป็นผู้ชี้้นำให้เราแก้ปัญหา วิเคราะห์  
วิจารณ์ ให้รู้สิ่งที่ควรรู้อันชอบธรรมด้วยเหตุผลได้ ข้าพเจ้าอยากให้เรา  
มีห้องสมุดที่ดี มีหนังสือครบทุกประเภทสำหรับประชาชน หนังสือประเภท  
ที่ข้าพเจ้าคิดว่าสำคัญที่สุดอย่างหนึ่งคือ หนังสือสำหรับเด็ก วัยเด็กเป็น  
วัยเรียนรู้ เด็กๆ ส่วนใหญ่สนใจที่จะทราบเรื่องราวต่างๆ แปลกๆ ใหม่ๆ  
อยู่แล้ว ถ้าเรามีหนังสือที่มีคุณค่าทั้งเนื้อหาและรูปภาพให้เขาอ่านให้ความรู้  
ความบันเทิง เด็กๆ จะได้เติบโตขึ้นเป็นผู้ใหญ่ที่สมบูรณ์ ที่รอบรู้ มีธรรมะ  
ประจำใจ มีความรักบ้านเมือง มีความต้องการปรารถนาจะทำ  
แต่ประโยชน์ที่สมควร”

สมเด็จพระเทพรัตนราชสุดาฯ สยามบรมราชกุมารี  
พระราชนิพนธ์ เรื่อง ห้องสมุดในทรงพระชนม์ของข้าพเจ้า

## (ร่าง)

## กำหนดการ

สมเด็จพระเทพรัตนราชสุดาฯ สยามบรมราชกุมารี

เสด็จพระราชดำเนินทรงเปิดห้องสมุดประชาชน “เฉลิมราชกุมารี”

อำเภอศรีนครินทร์ จังหวัดพัทลุง

วันพุธ ที่ ๔ พฤศจิกายน ๒๕๕๒

- เวลา ๐๘.๓๐ น. - เสด็จพระราชดำเนินโดยเฮลิคอปเตอร์พระที่นั่ง  
ถึงสนามเฮลิคอปเตอร์ชั่วคราว ศาลากลางจังหวัดพัทลุง
- ผู้ว่าราชการจังหวัดพัทลุง ผู้พิพากษาหัวหน้าศาลจังหวัดพัทลุง  
ผู้บังคับการตำรวจภูธร ภาค ๘ ผู้บังคับการตำรวจภูธร  
จังหวัดพัทลุง ผู้บัญชาการมณฑลทหารบกที่ ๔๒  
นายกเหล่ากาชาดจังหวัดพัทลุงข้าราชการ พ่อค้า ประชาชน  
เฝ้าฯ รับเสด็จฯ
- เวลา ๐๘.๓๕ น. - เสด็จพระราชดำเนินโดยรถยนต์พระที่นั่งถึงศาลาจัตุรมุข  
ที่ประดิษฐานพระพุทธรูปนโรคนครายชัยวัฒน์จตุรทิศ  
(ระยะทาง ๕๐ เมตร)
- เวลา ๐๘.๔๐ น. - เสด็จพระราชดำเนินโดยรถยนต์พระที่นั่ง ไปยังห้องสมุด  
ประชาชน “เฉลิมราชกุมารี” อำเภอศรีนครินทร์  
จังหวัดพัทลุง (ระยะทาง ๑๘ กม.)
- เวลา ๐๘.๕๕ น. - เสด็จพระราชดำเนินถึงห้องสมุดประชาชน “เฉลิมราชกุมารี”  
อำเภอศรีนครินทร์ จังหวัดพัทลุง (วงศุริยางค์บรรเลงเพลง  
มหาชัย)

- รัฐมนตรีว่าการกระทรวงศึกษาธิการ รองผู้ว่าราชการจังหวัดพัทลุง ผู้บังคับกองพันทหารช่างที่ ๔๐๒ ปลัดกระทรวงศึกษาธิการ เลขานุการ กศน. นายกองดีการบริหารส่วนจังหวัดพัทลุง นายอำเภอศรีนครินทร์ ผู้อำนวยการ สำนักงาน กศน. จังหวัดพัทลุง กราบบังคมทูลรายงานตัว
- กริยารองผู้ว่าราชการจังหวัดพัทลุง กริยานายกองดีการบริหารส่วนจังหวัดพัทลุง กริยานายอำเภอศรีนครินทร์และ กริยาผู้อำนวยการสำนักงาน กศน. จังหวัดพัทลุง ถวายมาลัยขอพระกร
- เสด็จพระราชดำเนินเข้าสู่ภายในพลับพลาพิธี ประทับพระราชอาสน์
- รัฐมนตรีว่าการกระทรวงศึกษาธิการ ทูลเกล้าฯ ถวายหนังสือที่ระลึกในพิธีเปิดห้องสมุดประชาชน
- นายกองดีการบริหารส่วนจังหวัดพัทลุงกราบบังคมทูลรายงานการดำเนินงานห้องสมุดประชาชนฯ
- ผู้ว่าราชการจังหวัดพัทลุง กราบบังคมทูลเบิกคณะผู้มีอุปการคุณเข้าเฝ้าฯ รับพระราชทานเข็มที่ระลึก (จำนวน ๑๒๐ ราย)
- เสด็จพระราชดำเนินไปยังแท่น ทรงกดปุ่มไฟฟ้า เปิดแพรคลุมป้ายห้องสมุดประชาชน "เฉลิมราชกุมารี" อำเภอศรีนครินทร์ จังหวัดพัทลุง (วงดุริยางค์บรรเลงเพลงมหาฤกษ์)
- เสด็จพระราชดำเนินเข้าภายในอาคารห้องสมุดประชาชน "เฉลิมราชกุมารี" ชั้นล่าง
- ทอดพระเนตรกิจกรรม
- : มุมวารสาร
- : มุมเด็ก
- : มุมเฉลิมพระเกียรติสมเด็จพระเทพรัตนราชสุดาฯ สยามบรมราชกุมารี

- : มุมให้บริการสื่ออินเทอร์เน็ต
- : มุมหนังสือทั่วไป
- : ห้องนักเขียนพัทลุง
- เสด็จพระราชดำเนินขึ้นชั้น ๒
- ทอดพระเนตรนิทรรศการภูมิปัญญาพัทลุง และสินค้า OTOP (เลขากิจการ กศน. หูลเกล้าฯ ถวายหนังสือ สื่อการเรียนรู้
- ทอดพระเนตรนิทรรศการไคร้ร่มพระบารมีจักรีวงศ์ พระราชกรณียกิจของราชวงศ์จักรี ในจังหวัดพัทลุง (ห้องโถง)
- ทอดพระเนตรการให้บริการระบบสื่ออิเล็กทรอนิกส์
- เสด็จพระราชดำเนินห้องเฉลิมพระเกียรติสมเด็จพระเทพรัตนราชสุดาฯ สยามบรมราชกุมารี
- : ทรงลงพระนามาภิไธยในสมุดที่ระลึก
- : ทรงฉายพระรูปร่วม (จำนวน ๓ ชุด)
- เสด็จพระราชดำเนินลงชั้นล่าง
- เสด็จพระราชดำเนินทรงปลูกต้นไม้ (ต้นพะยอม)
- ทรงเยี่ยมศูนย์พัฒนาเด็กเล็กบ้านนา
- ทรงเยี่ยมราษฎร
- เสด็จพระราชดำเนินกลับ (วงดุริยางค์บรรเลงเพลงมหาชัย)

เวลา ๑๐.๕๕

## การแต่งกาย

- ข้าราชการ : เครื่องแบบปกคิขาว
- บุคคลทั่วไป : ชุดสากล หรือชุดไทย
- สุภาพสตรี : สวมกระโปรง และรองเท้าหุ้มส้น

## ห้องสมุดประชาชน "เฉลิมราชกุมารี" อำเภอศรีนครินทร์



### ความเป็นมา

การจัดสร้างห้องสมุดประชาชน "เฉลิมราชกุมารี" อำเภอศรีนครินทร์ เริ่มดำเนินการเมื่อปี ๒๕๔๘ จากความคิดริเริ่มขององค์กร ๒ ส่วน คือ

๑. องค์กรบริหารส่วนจังหวัดพัทลุง ประกอบด้วย นายกองคํการบริหารส่วนจังหวัดพัทลุง (นายसानันท์ สุพรรณชนะบุรี) ผู้อำนวยการกองการศึกษา ศาสนาและวัฒนธรรม (นายจิต แก้วทิพย์)
๒. องค์กรภาครัฐ ประกอบด้วย ผู้อำนวยการศูนย์การศึกษาออกโรงเรียนจังหวัดพัทลุง (นายวิศาล วัชรคม) ผู้อำนวยการสำนักงานเขตพื้นที่การศึกษาพัทลุง (นางอนงค์ เชาวนะกิจ) ผู้อำนวยการโรงเรียนวัดบ้านนา (นายสมปอง อนุศิริ)

บุคคลดังกล่าวได้หารือกันถึงเรื่องการจัดสร้างห้องสมุดประชาชน "เฉลิมราชกุมารี" อำเภอศรีนครินทร์ มีวัตถุประสงค์เพื่อแสดงความจงรักภักดีสำนึกในพระมหากรุณาธิคุณของสมเด็จพระเทพรัตนราชสุดาฯ สยามบรมราชกุมารี อันเป็นการสนองพระราชปณิธานให้ชุมชนมีแหล่งความรู้ที่สมบูรณ์







ประกอบกับปี พ.ศ. ๒๕๕๐ เป็นปีที่พระบาทสมเด็จพระเจ้าอยู่หัวทรงมีพระชนมายุครบ ๘๐ พรรษา จึงเห็นสมควรให้มีการให้จัดสร้างห้องสมุดประชาชน "เฉลิมราชกุมารี" อำเภอศรีนครินทร์ เพื่อเฉลิมพระเกียรติในโอกาสที่พระบาทสมเด็จพระเจ้าอยู่หัวมีพระชนมายุครบ ๘๐ พรรษา ด้วย

สำนักงาน กศน. จังหวัดพัทลุงได้ประสานให้มีการก่อสร้างห้องสมุดประชาชน "เฉลิมราชกุมารี" โดยได้รับการสนับสนุนอนุมัติงบประมาณจากองค์การบริหารส่วนจังหวัด

พัทลุง จำนวน ๗,๘๐๐,๐๐๐ บาท และได้ขอใช้ที่ดินราชพัสดุ แปลงหมายเลขทะเบียนที่ ๒๖๑ ที่อยู่ในความดูแลรับผิดชอบของโรงเรียนวัดบ้านนา จำนวน ๔ ไร่ ๓ งาน ๑๖.๖ ตารางวา และคณะกรรมการสถานศึกษาโรงเรียนวัดบ้านนาได้มีมติให้ใช้สถานที่ดังกล่าว

วันที่ ๗ เดือน มีนาคม พ.ศ. ๒๕๕๐ ได้จัดพิธีลงนามในข้อตกลงความร่วมมือการใช้ที่ดินเพื่อก่อสร้างห้องสมุดประชาชน "เฉลิมราชกุมารี" ณ ห้องแพรทอง ศาลากลางจังหวัดพัทลุง โดยมีผู้ว่าราชการจังหวัดพัทลุง นายองค์การบริหารส่วนจังหวัดพัทลุง อนุรักษ์พื้นที่พัทลุง ผู้อำนวยการเขตพื้นที่การศึกษา ผู้อำนวยการโรงเรียนวัดบ้านนา และผู้อำนวยการศูนย์การศึกษานอกโรงเรียนจังหวัดพัทลุง เป็นผู้ร่วมลงนาม จากนั้นได้จัดส่งบันทึกความร่วมมือให้สำนักบริหารงานการศึกษานอกโรงเรียนดำเนินการตามขั้นตอน

สมเด็จพระเทพรัตนราชสุดาฯ สยามบรมราชกุมารี พระราชทานพระราชานุญาตให้เข้าร่วมโครงการ "ห้องสมุดเฉลิมราชกุมารี" เป็นลำดับที่ ๘๐

วันพุธที่ ๒๐ เดือน กุมภาพันธ์ พ.ศ. ๒๕๕๑

สมเด็จพระเทพรัตนราชสุดาฯ สยามบรมราชกุมารี พระราชทานพระราชวโรกาสให้เข้าเฝ้าทูลละอองพระบาททูลเกล้าฯ ถวายแผ่นศิลาฤกษ์ เพื่อทรงเจิม และทรงพระสุหร่าย สำหรับนำไปประกอบพิธีวางศิลาฤกษ์ การก่อสร้างห้องสมุดประชาชน "เฉลิมราชกุมารี" อำเภอศรีนครินทร์ จังหวัดพัทลุง ณ ศาลาศิวลาภย์ สวนจิตรลดา





วันพฤหัสบดีที่ ๒๘ เดือน กุมภาพันธ์ พ.ศ. ๒๕๕๑ เวลา ๐๘.๓๘ น. นายสุเทพ โภมลภมร ผู้ว่าราชการจังหวัดพัทลุง เป็นประธาน ประกอบพิธีวางศิลาฤกษ์ ห้องสมุดประชาชน "เฉลิมราชกุมารี" อำเภอศรีนครินทร์ จังหวัดพัทลุง

การดำเนินโครงการห้องสมุดประชาชน "เฉลิมราชกุมารี" อำเภอศรีนครินทร์ จังหวัดพัทลุงได้ดำเนินการ แบ่งเป็น ๒ ส่วน ดังนี้

๑. การก่อสร้างอาคารและปรับปรุงภูมิทัศน์ภายนอก องค์การบริหารส่วนจังหวัดพัทลุง ได้ดำเนินการตั้งงบประมาณรายจ่าย ประจำปี พ.ศ.๒๕๕๐-๒๕๕๒ เพื่อดำเนินโครงการห้องสมุดประชาชน "เฉลิมราชกุมารี" อำเภอศรีนครินทร์ จังหวัดพัทลุง จำนวนทั้งสิ้น ๑๑,๘๐๕,๕๓๖ บาท ดำเนินการดังนี้



๑) การก่อสร้างอาคาร ตั้งงบประมาณ รายจ่ายประจำปี ๒๕๕๐ หมวดครุภัณฑ์ และ  
สิ่งก่อสร้าง ประเภทอาคาร ตั้งจ่ายไว้ จำนวน ๘,๘๐๐,๐๐๐ บาท และได้ทำ สัญญาจ้างกับ  
บริษัท บูรพาเทคนิคเอ็นจิเนียริ่ง จำกัด จำนวนเงิน ๘,๕๓๘,๕๓๖ บาท

๒) การปรับปรุงภูมิทัศน์ภายนอก ได้จัดสรรงบประมาณเพิ่มเติม จำนวน ๔,๒๖๘,๐๐๐  
บาท ดังต่อไปนี้

- จัดสร้างรั้วพร้อมป้ายชื่อ ใช้งบประมาณ ๑,๔๕๐,๐๐๐ บาท
- ปรับพื้นที่บริเวณภายนอกตัวอาคาร ใช้งบประมาณ ๒๕๐,๐๐๐ บาท
- ปรับภูมิทัศน์รอบนอกอาคาร ใช้งบประมาณ ๒,๕๕๘,๐๐๐ บาท เพื่อให้มีความ  
ร่มรื่นสวยงาม เป็นที่ดึงดูดใจของผู้พบเห็น และผู้ใช้บริการอย่างสมพระเกียรติ

๒. การปรับปรุงภูมิทัศน์ภายในอาคาร สำนักงาน กศน. จังหวัดพัทลุง ได้ดำเนินการ  
วางแผนปรับปรุงภูมิทัศน์ภายใน ให้เป็นพื้นที่ในการจัดกิจกรรมการเรียนรู้นอกระบบ และการ  
เรียนรู้ตามอัธยาศัยโดยแบ่งพื้นที่อาคารชั้นบนและชั้นล่าง เป็นสัดส่วนแต่ละพื้นที่ ดังนี้





### ๒.๑ อาคารชั้นล่าง ประกอบด้วย

- ๑) จุดวางแผ่นศิลาฤกษ์
- ๒) ห้องอ่านหนังสือทั่วไป
- ๓) มุมเด็กและครอบครัว
- ๔) ห้องนักเรียนท้องถิ่น

### ๒.๒ อาคารชั้นบน ประกอบด้วย

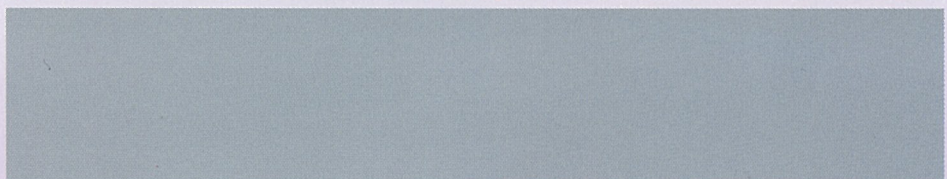
- ๑) ห้องเฉลิมพระเกียรติสมเด็จพระเทพรัตนราชสุดาฯ สยามบรมราชกุมารี
- ๒) ห้องอเนกประสงค์
- ๓) ห้องโถงกลาง
- ๔) ห้องสื่ออิเล็กทรอนิกส์



## ภาพมุมต่างๆ ของห้องสมุด

### ห้องอ่านหนังสือทั่วไป

เป็นพื้นที่สำหรับการอ่านและศึกษาค้นคว้าหาความรู้จากหนังสือทั่วไป เพลิดเพลินกับการอ่านหนังสือนวนิยายไทย นวนิยายจีน นวนิยายแปล ตำราอาหาร ประวัติบุคคลที่ประสบความสำเร็จ พร้อมบริการสืบค้นข้อมูลจากอินเทอร์เน็ต





### มุมเด็กและครอบครัว

เป็นพื้นที่สำหรับเด็กในการอ่านหนังสือนิทาน การ์ตูน ที่สามารถอ่านได้ตามอัธยาศัย มีของเล่น และมีทีวีสำหรับฉายการ์ตูนและสาระน่ารู้สำหรับเด็ก

### มุมหนังสือพิมพ์และวารสาร

เป็นพื้นที่สำหรับอ่านหนังสือพิมพ์ และวารสาร ซึ่งมีหลากหลาย เช่น วารสารแพรว สดุดีสปดาร์ วารสารคิฉัน ฯลฯ





### ห้องนักเขียนพัทลุง

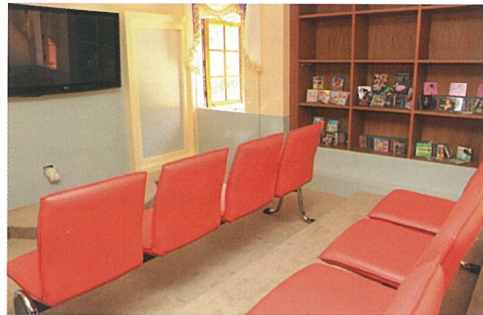
เป็นห้องที่รวบรวมประวัติ และหนังสือ  
ของนักเขียนชาวจังหวัดพัทลุง ไว้สำหรับการ  
ศึกษาค้นคว้า และเพื่อให้ชาวจังหวัดพัทลุง  
เกิดความภาคภูมิใจ

### ห้องสื่ออิเล็กทรอนิกส์(ห้องหนังตะลุง)

เป็นห้องฉายภาพยนตร์ มินิเธียเตอร์  
จัดสื่อเพื่อการบันเทิง ได้แก่ เพลง การ์ตูน  
ภาพยนตร์ โดยให้บริการแก่ประชาชนทั่วไปและ  
ผู้ที่สนใจ

### ห้องโถงชั้นบน

นำเสนอภาพพระบาทสมเด็จพระ  
พระเจ้าอยู่หัวภูมิพลอดุลยเดช สมเด็จพระนางเจ้าสิริกิติ์ พระบรมราชินีนาถ  
พระอโรรส และพระธิดา และภาพราชวงศ์  
จักรีทุกพระองค์ ที่เสด็จจังหวัดพัทลุง ภาพพระบาทสมเด็จพระเจ้าอยู่หัวภูมิพลอดุลยเดชกับ  
เศรษฐกิจพอเพียง โดยเน้นความอุดมสมบูรณ์ในจังหวัดพัทลุง



### ห้องอเนกประสงค์(ห้องโนรา)

นำเสนอแผนที่จังหวัดพัทลุง แสดงแหล่งท่องเที่ยว และจุดที่ตั้งอำเภอศรีนครินทร์  
บุคคลสำคัญของจังหวัดพัทลุง และของคีจังหวัดพัทลุง

### ห้องเฉลิมพระเกียรติ

ประกอบด้วยภาพพระราชประวัติสมเด็จพระเทพรัตนราชสุดาฯ สยามบรมราชกุมารี  
ภาพเขียนฝีพระหัตถ์ โต๊ะทรงงาน ผลิตภัณฑ์ของมูลนิธิสลายใจไทยในพระบรมราชูปถัมภ์  
ภาพทิวทัศน์ในจังหวัดพัทลุง





## ระเบียบและข้อปฏิบัติในการใช้ห้องสมุด

### การสมัครสมาชิกห้องสมุด

๑. รูปถ่าย ขนาด ๑ นิ้ว จำนวน ๒ รูป
๒. สำเนาบัตรประจำตัวประชาชนหรือบัตรประจำตัวข้าราชการ ๑ ชุด
๓. สำเนาทะเบียนบ้าน ๑ ชุด
๔. ไม่เสียค่าธรรมเนียมในการสมัคร

### มารยาทในการใช้ห้องสมุด

๑. แต่งกายสุภาพ
๒. ไม่ส่งเสียงรบกวนสมาธิผู้อื่น
๓. ควรวางกระเป๋า ย่าม เก็บไว้ยังจุดรับฝากของที่ห้องสมุดเตรียมไว้ ยกเว้นของมีค่าให้นำติดตัวไปด้วย
๔. หนังสือในห้องสมุดเป็นสาธารณสมบัติ ห้ามคัด จัด เขียน หรือขโมยหนังสือของห้องสมุด
๕. เก็บหนังสือไว้ที่เดิมทุกครั้งที่ยืมอ่าน
๖. ช่วยกันรักษาความสะอาด

### ระเบียบการยืมหนังสือ/สื่ออิเล็กทรอนิกส์

๑. แสดงบัตรสมาชิกทุกครั้งที่ยืมหนังสือ(เฉพาะเจ้าของบัตร)
๒. ยืมหนังสือ ครั้งละไม่เกิน ๔ เล่ม นาน ๗ วัน
๓. ยืมซีดีและวีซีดี ครั้งละไม่เกิน ๒ แผ่น นาน ๒ วัน
๔. ส่งหนังสือคืนไม่หมดไม่มีสิทธิยืมใหม่
๕. หากทำหนังสือหายหรือชำรุด ต้องชดใช้ตามราคาหน้าปก

### บริการของห้องสมุด

๑. บริการการอ่าน
๒. บริการตอบคำถามและช่วยการค้นหา
๓. บริการยืม-คืนหนังสือ
๔. บริการแนะนำการใช้ห้องสมุด
๕. บริการแนะนำหนังสือใหม่
๖. บริการอินเทอร์เน็ตความเร็วสูง พร้อม Wireless

### การให้บริการ

เปิดบริการทุกวัน เวลา ๐๘.๓๐ น.-๑๖.๓๐ น.  
ปิดบริการวันหยุดนักขัตฤกษ์



**องค์การบริหารส่วนจังหวัดพัทลุง**

ถนนสุรินทร อำเภอมือ่ง จังหวัดพัทลุง 93000

โทรศัพท์ 0-7461-7081, 0-7461-1603 [www.phatthalungpao.go.th](http://www.phatthalungpao.go.th)