



ที่ระลึกพิธีเปิด

ห้องสมุดประชาชน "เฉลิมราชกุมารี"

อำเภอท่าศาลา จังหวัดนครศรีธรรมราช

วันที่ ๑๗ กรกฎาคม พ.ศ. ๒๕๕๗ เวลา ๐๘.๕๐ น.

ห้องสมุดประชาชน

“เฉลิมราชกุมารี”



ห้องสมุดประชาชน

# “เฉลิมราชกุมารี”

อำเภอท่าเสา จังหวัดอุตรดิตถ์





## ห้องสมุดในทัศนะของข้าพเจ้า

พระราชดำรัสในการเสด็จเป็นองค์ประธานในการเปิดงาน สัปดาห์หนังสือแห่งชาติมีความตอนหนึ่งว่า

“... หนังสือเป็นเครื่องมือสำคัญในการพัฒนาการอ่าน การใช้ภาษา การคิดและเป็นแรงบันดาลใจให้เกิดความคิดสร้างสรรค์ การส่งเสริมเยาวชนให้รักการอ่าน สมควรสนับสนุน แต่ในท้องถิ่นห่างไกลเยาวชนไม่มีโอกาสได้อ่านหนังสือเพราะขาดห้องสมุด การส่งเสริมการอ่านจึงควรขยายแวงดวงไปให้ถึงคนเหล่านี้ด้วย เพื่อให้เด็กเหล่านี้มีโอกาสเรียนรู้จากหนังสือ อันจะทำให้ สังคมไทยเป็นสังคมแห่งการเรียนรู้อย่างแท้จริง...”

“พระราชดำรัสสมเด็จพระเทพรัตนราชสุดาฯ สยามบรมราชกุมารี  
ในการเสด็จเป็นองค์ประธานในการเปิดงานสัปดาห์หนังสือแห่งชาติ”





## คำนำ



เนื่องในวโรกาสมงคลสมัยที่สมเด็จพระเทพรัตนราชสุดาฯ สยามบรมราชกุมารี เสด็จพระราชดำเนินเป็นประธานในพิธีเปิดห้องสมุดประชาชน “เฉลิมราชกุมารี” อำเภอช้างกลาง จังหวัดนครศรีธรรมราช ในวันที่ ๑๗ เดือน กรกฎาคม พุทธศักราช ๒๕๕๗ เวลา ๐๘.๕๐ น. ซึ่งนับเป็นพระมหากรุณาธิคุณ ที่สุดหามิได้ ยิ่งความปลื้มปิติยินดีแก่พสกนิกรชาวจังหวัดนครศรีธรรมราชเป็นล้นพ้น

คณะผู้จัดทำหนังสือที่ระลึกพิธีเปิดห้องสมุดประชาชน “เฉลิมราชกุมารี” อำเภอช้างกลาง จังหวัดนครศรีธรรมราช ได้รวบรวมพระอัจฉริยภาพ พระราชประวัติของพระองค์ท่าน ตลอดจนประวัติความเป็นมา วัฒนธรรมและประเพณีของจังหวัดนครศรีธรรมราช เพื่อเป็นอนุทินนันทนาการ และอนุสรณ์ให้ชาวจังหวัดนครศรีธรรมราช ได้ระลึกถึงวันมหาปิติที่นำความภาคภูมิใจและชื่นชมโสมนัสของประชาชนชาวจังหวัดนครศรีธรรมราชต่อไป

คณะผู้จัดทำ



## สารบัญ

ห้องสมุดในทัศนะของข้าพเจ้า	๓
คำนำ	๔
พระราชประวัติสมเด็จพระเทพรัตนราชสุดาฯ สยามบรมราชกุมารี	๗
พระราชกรณียกิจ สมเด็จพระเทพรัตนราชสุดาฯ สยามบรมราชกุมารี	
พระราชกรณียกิจ ในจังหวัดนครศรีธรรมราช	๙
ความเป็นมาห้องสมุดประชาชน “เฉลิมราชกุมารี”	๒๑
บทสรุป ห้องสมุดประชาชน “เฉลิมราชกุมารี”	๒๔
ประวัติห้องสมุดประชาชน “เฉลิมราชกุมารี” อำเภอช้างกลาง จังหวัดนครศรีธรรมราช	๒๕
พิธีเปิดห้องสมุดประชาชน “เฉลิมราชกุมารี” อำเภอช้างกลาง	๒๘
สู่อำเภอช้างกลาง นครศรีธรรมราช	๓๑
ที่ยึดเหนี่ยวจิตใจ พ่อท่านคล้าย จันทสุวัฒน์ โพระเกจีนนครศรีธรรมราช	๓๕
เส้นทางห้องธรรมชาติ อำเภอช้างกลาง	๓๙
ผลิตภัณฑ์ผลงานชาวนครศรีธรรมราช	๔๒
ภาคผนวก	๔๕
คณะผู้จัดทำ	๕๘



เพื่อสังคมประชาชน

# “เฉลิมราชกุมารี”

สำนักงานกลาง จังหวัดนครศรีธรรมราช





## พระราชประวัติ

สมเด็จพระเทพรัตนราชสุดาฯ สยามบรมราชกุมารี ศาสตราจารย์กิตติมศักดิ์ ดร. พลเอกหญิง พลเรือเอกหญิง พลอากาศเอกหญิง สมเด็จพระเทพรัตนราชสุดา เจ้าฟ้ามหาจักรีสิรินธร รัฐสีมาคุณากรปิยชาติ สยามบรมราชกุมารี เป็นพระราชธิดา ในพระบาทสมเด็จพระปรมินทรมหาภูมิพลอดุลยเดช และสมเด็จพระนางเจ้าสิริกิติ์ พระบรมราชินีนาถ

เสด็จพระราชสมภพ เมื่อวันที่เสาร์ที่ ๒ เมษายน ๒๔๙๘ ณ พระที่นั่งอัมพรสถาน พระราชวังดุสิต โดยสมเด็จพระสังฆราชเจ้ากรมหลวงวชิรญาณวงศ์ (พระราชอุปัชฌาย์ของพระบาทสมเด็จพระเจ้าอยู่หัว) เป็นผู้ถวายพระนามว่า “สมเด็จพระเจ้าลูกเธอ เจ้าฟ้าสิรินธรเทพรัตนสุดา กิติวัฒนาดุลโสภาคย์”



พร้อมทั้งประทานคำแปลว่า นางแก้ว อันหมายถึงหญิงผู้ประเสริฐ และมีพระนามที่ข้าราชการบริพาร เรียกทั่วไปว่า ทูลกระหม่อมน้อย

เมื่อวันที่ ๕ ธันวาคม พ.ศ.๒๕๒๐ ในโอกาสวันเฉลิมพระชนมพรรษา พระบาทสมเด็จพระปรมินทรมหาภูมิพลอดุลยเดช มีพระบรมราชโองการสถาปนาพระอิสริยยศกิติสมเด็จเจ้าลูกเธอ เจ้าฟ้าสิรินธรเทพรัตนสุดา กิติวัฒนาดุลโสภาคย์ เฉลิมพระนามตามที่จารึกในพระสุพรรณบัฏว่า “สมเด็จพระเทพรัตนราชสุดา เจ้าฟ้ามหาจักรีสิรินธร รัฐสีมาคุณากรปิยชาติ สยามบรมราชกุมารี” นับเป็นสมเด็จพระเจ้าฟ้าหญิงพระองค์แรกที่ทรงดำรงฐานันดรศักดิ์ที่ “สยามบรมราชกุมารี” แห่งพระบรมราชจักรีวงศ์

สมเด็จพระเทพรัตนราชสุดาฯ สยามบรมราชกุมารี พระองค์ทรงเริ่มเข้ารับการศึกษาในระดับอนุบาลที่โรงเรียนจิตรลดา ซึ่งตั้งอยู่ภายในพระตำหนักจิตรลดารโหฐาน พระราชวังดุสิต และทรงศึกษาต่อในโรงเรียนจิตรลดา จนถึงระดับมัธยมศึกษาตอนปลาย และ ในปี พ.ศ. ๒๕๑๕ ก็ทรงสอบไล่จบชั้นมัธยมศึกษาตอนปลาย ในแผนกศิลปะ ด้วยคะแนนสูงสุดของประเทศ หลังจากนั้นพระองค์ทรงสอบเข้าศึกษาต่อในระดับอุดมศึกษา ณ คณะอักษรศาสตร์ จุฬาลงกรณ์มหาวิทยาลัย โดยสามารถทำคะแนนสอบเอนทรานซ์เป็นอันดับ ๔ ของประเทศซึ่งถือเป็นสมเด็จพระเจ้าฟ้าพระองค์แรกที่ทรงเข้าศึกษาต่อระดับอุดมศึกษาในประเทศ จนกระทั่ง ปี พ.ศ. ๒๕๒๐ พระองค์ทรงสำเร็จการศึกษาได้รับปริญญาอักษรศาสตรบัณฑิต สาขาประวัติศาสตร์ เกียรตินิยมอันดับหนึ่ง เหรียญทอง ด้วยคะแนนเฉลี่ย ๓.๙๘







เป็นอันดับหนึ่งในบรรดาผู้เข้าสอบทั้งหมด และทรงเป็น  
นิสิตปริญญาการศึกษาดุขฎีบัณฑิต สาขาพัฒนศึกษา  
ศาสตร์ รุ่นที่ ๔ พระองค์ทรงทำวิทยานิพนธ์ในหัวข้อเรื่อง  
“การพัฒนาแนววัฒนธรรมเสริมทักษะการเรียนการสอนภาษาไทย  
สำหรับนักเรียนชั้นมัธยมศึกษาตอนปลาย” เนื่องจาก  
พระองค์ทรงตระหนักว่าสภาพการเรียนการสอนภาษาไทย  
นั้นมีปัญหา เพราะนักเรียนไม่ค่อยสนใจเรียนภาษาไทย  
มีความรู้ ความสามารถ ทักษะในการเข้าใจและใช้ภาษา  
ไม่เพียงพอ พระองค์จึงทรงนำเสนอวิธีการสอนภาษาไทย  
ในลักษณะวัฒนธรรมเสริมทักษะการเรียนการสอน เพื่อ  
ส่งเสริมความสนใจในการเรียนภาษาไทยของนักเรียนและ  
เป็นสื่อที่จะช่วยให้ครูสอนภาษาไทยได้ง่ายขึ้น พระองค์ทรง  
สอบผ่านวิทยานิพนธ์อย่างยอดเยี่ยม สภามหาวิทยาลัย  
อนุมัติให้ทรงสำเร็จการศึกษาในระดับปริญญาเอก เมื่อ  
วันที่ ๑๗ ตุลาคม พ.ศ. ๒๕๒๙

พระองค์ทรงเข้าศึกษาต่อในระดับปริญญาโท  
ด้านจารึกภาษาตะวันออก (ภาษาสันสกฤต และภาษา  
เขมร) ณ คณะโบราณคดี มหาวิทยาลัยศิลปากรและสาขา  
ภาษาบาลีและสันสกฤต จาก ภาควิชาภาษาตะวันออก  
คณะอักษรศาสตร์ จุฬาลงกรณ์มหาวิทยาลัย ในระหว่าง  
นั้น มีพระราชกิจมากจนทำให้ไม่สามารถทำวิทยานิพนธ์  
ในระดับปริญญาโทได้พร้อมกันทั้ง ๒ มหาวิทยาลัย  
พระองค์จึงตัดสินใจเลือกทำวิทยานิพนธ์เพื่อให้สำเร็จ  
การศึกษาที่คณะโบราณคดี มหาวิทยาลัยศิลปากรก่อน  
โดยทรงทำวิทยานิพนธ์หัวข้อเรื่อง “จารึกพบที่ปราสาท  
พนมรุ้ง” ทรงสำเร็จการศึกษาได้รับปริญญาศิลปศาสตร  
มหาบัณฑิต และเข้ารับพระราชทานปริญญาบัตร เมื่อ  
วันที่ ๑๑ ตุลาคม พ.ศ. ๒๕๒๒ หลังจากนั้น พระองค์  
ทรงทำวิทยานิพนธ์หัวข้อเรื่อง “ทศบารมีในพุทธศาสนา  
เถรวาท” ทรงสำเร็จการศึกษาได้รับปริญญาอักษร  
ศาสตรมหาบัณฑิต จากคณะอักษรศาสตร์ จุฬาลงกรณ์  
มหาวิทยาลัย และได้เข้ารับพระราชทานปริญญาบัตรเมื่อ  
วันที่ ๙ กรกฎาคม พ.ศ. ๒๕๒๔

พระองค์ทรงเข้าศึกษาต่อในระดับปริญญาเอก  
ณ คณะศึกษาศาสตร์ มหาวิทยาลัยศรีนครินทรวิโรฒ โดย  
พระองค์ผ่านการสอบคัดเลือกอย่างยอดเยี่ยมด้วยคะแนน



## พระราชกรณียกิจ ในจังหวัดนครศรีธรรมราช



สมเด็จพระเทพรัตนราชสุดาฯ สยามบรมราชกุมารี เสด็จพระราชดำเนินไปเป็นประธานในพิธีเปิด  
งานประชุมวิชาการระดับชาติ องค์การเกษตรกรในอนาคตแห่งประเทศไทย ครั้งที่ ๒๕  
ณ วิทยาลัยเกษตรและเทคโนโลยีนครศรีธรรมราช อำเภอช้างกลาง จังหวัดนครศรีธรรมราช  
เมื่อวันที่ ๕ - ๘ กุมภาพันธ์ พ.ศ. ๒๕๔๗



สมเด็จพระเทพรัตนราชสุดาฯ สยามบรมราชกุมารี เสด็จพระราชดำเนินไปเป็นประธานในพิธีเปิด  
โครงการประตูละบายน้ำปากพอง อำเภอปากพอง  
เมื่อวันที่ ๒๓ มีนาคม พ.ศ. ๒๕๔๙



สมเด็จพระเทพรัตนราชสุดาฯ สยามบรมราชกุมารี เสด็จพระราชดำเนินไปศาลหลวงต้นไทร อำเภอเชียรใหญ่  
เมื่อวันที่ ๓๑ มีนาคม พ.ศ.๒๕๔๙



สมเด็จพระเทพรัตนราชสุดาฯ สยามบรมราชกุมารี เสด็จพระราชดำเนินไปทรงเยี่ยม  
โครงการพัฒนาพื้นที่ลุ่มน้ำปากพนังอันเนื่องพระราชดำริ อำเภอปากพนัง  
เมื่อวันที่ ๑๘ ตุลาคม พ.ศ.๒๕๕๐



สมเด็จพระเทพรัตนราชสุดาฯ สยามบรมราชกุมารี เสด็จพระราชดำเนินไปเป็นประธานในพิธีเปิด  
พระตำหนักประทับแรมอำเภอปากพนัง  
เมื่อวันที่ ๑๙ ตุลาคม พ.ศ.๒๕๕๐



สมเด็จพระเทพรัตนราชสุดาฯ สยามบรมราชกุมารี ทรงงาน ณ โรงเรียนข้าวชุมชน  
หมู่ที่ ๑๑ ตำบลป่าระกำ อำเภอบางบาล จังหวัดนครศรีธรรมราช  
เมื่อวันที่ ๑๕ สิงหาคม พ.ศ. ๒๕๕๑



สมเด็จพระเทพรัตนราชสุดาฯ สยามบรมราชกุมารี ทรงงาน ณ ศูนย์เรียนรู้เศรษฐกิจพอเพียงบ้านหมวก  
หมู่ที่ ๑๑ ตำบลป่าระกำ อำเภอปากพนัง จังหวัดนครศรีธรรมราช  
เมื่อวันที่ ๑๕ สิงหาคม พ.ศ. ๒๕๕๑





สมเด็จพระเทพรัตนราชสุดาฯ สยามบรมราชกุมารี เสด็จพระราชดำเนินไปศาลหลวงต้นไทร  
ตำบลเกาะเกิด อำเภอเชียรใหญ่ จังหวัดนครศรีธรรมราช  
เมื่อวันที่ ๓๑ กรกฎาคม พ.ศ. ๒๕๕๒



สมเด็จพระเทพรัตนราชสุดาฯ สยามบรมราชกุมารี ทรงงาน ณ บ้านขอนแก่น  
อำเภอชะอวด จังหวัดนครศรีธรรมราช  
เมื่อวันที่ ๔ พฤศจิกายน พ.ศ. ๒๕๕๒



สมเด็จพระเทพรัตนราชสุดาฯ สยามบรมราชกุมารี ทรงงาน ณ ศูนย์เรียนรู้เศรษฐกิจพอเพียงบ้านยางยวน หมู่ที่ ๕ ตำบลอนตรอ อำเภอลำดวน จังหวัดนครศรีธรรมราช เมื่อวันที่ ๒๕ สิงหาคม พ.ศ. ๒๕๕๔



สมเด็จพระเทพรัตนราชสุดาฯ สยามบรมราชกุมารี ทรงงาน ณ บ้านควนไถ่  
หมู่ที่ ๑๐ ตำบลแหลม อำเภอกงหรา จังหวัดนครศรีธรรมราช  
เมื่อวันที่ ๒๕ สิงหาคม พ.ศ. ๒๕๕๔



สมเด็จพระเทพรัตนราชสุดาฯ สยามบรมราชกุมารี ทรงงาน ณ โรงเรียนตำรวจตระเวนชายแดนบ้านเขาวัง หมู่ที่ ๑๒ ตำบลหินตก อำเภอรัตนพิบูลย์ จังหวัดนครศรีธรรมราช เมื่อวันที่ ๑๑ กุมภาพันธ์ พ.ศ. ๒๕๕๖

# ความเป็นมาของสมุดประชาชน “เฉลิมราชกุมารี”



“...ข้าพเจ้าอยากให้เรามีห้องสมุดที่ดี มีหนังสือครบทุกประเภท สำหรับประชาชน หนังสือประเภทที่ข้าพเจ้าคิดว่าสำคัญที่สุดอย่างหนึ่งคือหนังสือสำหรับเด็ก... ถ้าเรามีหนังสือที่มีคุณค่าทั้งเนื้อหาและรูปภาพให้เขาอ่านให้ความรู้ ความบันเทิง เด็กๆ จะเติบโตขึ้นเป็นผู้ใหญ่ที่สมบูรณ์ ที่รอบรู้ มีธรรมะประจำใจ มีความรักบ้านเมือง มีความต้องการปรารถนาที่จะทำแต่ประโยชน์ที่สมควร...” (พระราชนิพนธ์ในสมเด็จพระรัตนราชสุตาฯ สยามบรมราชกุมารี “ห้องสมุดในทัศนะข้าพเจ้า”)

**ความหมาย ห้องสมุดประชาชน “เฉลิมราชกุมารี”**  
เป็นห้องสมุดประชาชนจังหวัดหรือ ห้องสมุดประชาชนอำเภอ ที่กระทรวงศึกษาธิการโดยกรมการศึกษานอกโรงเรียนได้รับมติจาก ค.ร.ม. เมื่อวันที่ ๒๙ มกราคม พ.ศ.๒๕๓๔ ให้จัดสร้างเนื่องในวโรกาส สมเด็จพระรัตนราชสุตาฯ สยามราชกุมารี ทรงเจริญพระชนมายุ ๓๖ พรรษา

## ความเป็นมา

กรมการศึกษานอกโรงเรียน ได้พิจารณาเห็นว่าเพื่อสนองพระราชปณิธานและแนวทางพระราชดำริใน

การส่งเสริมการศึกษา สำหรับประชาชนตามที่ทรงแสดงไว้ในโอกาสต่าง ๆ เช่น ในโอกาสที่ทรงมีพระมหากรุณาธิคุณเสด็จเป็นองค์ประธานในการประชุม สมัชชาสากลว่าด้วยการศึกษาผู้ใหญ่ เมื่อวันที่ ๑๒ มกราคม พ.ศ.๒๕๓๓ ได้ทรงพระราชทานลายพระหัตถ์เชิญชวนให้

*ร่วมมือกันทำให้ชาวโลกอ่านออกเขียนได้*  
*let's join in making a literate world*  
ภิรมย์

และในบทพระราชนิพนธ์เรื่อง “ห้องสมุดในทัศนะของข้าพเจ้า” ได้ทรงกล่าวว่า ความรู้ของมนุษย์เป็นมรดกตกทอดกันมาแต่โบราณเมื่อมีการประดิษฐ์คิดค้นอักษรขึ้นผู้มีความรู้ก็ได้บันทึกความรู้ของตน สิ่งที่คุณค้นพบเป็นการจารึก หรือเป็นหนังสือทำให้บุคคลอื่นในสมัยเดียวกัน หรืออนุชนรุ่นหลัง ได้มีโอกาสศึกษาทราบถึงเรื่องนั้นๆ และได้ใช้ความรู้เก่าๆ เป็นพื้นฐานที่จะหาประสบการณ์ คิดค้นสิ่งใหม่ๆ ที่เป็นความก้าวหน้าเป็นความเจริญสืบต่อไป

กระทรวงศึกษาธิการ ซึ่งได้ขอพระราชทานพระราชานุญาตดำเนินโครงการจัดตั้งห้องสมุดประชาชน ซึ่งได้รับพระราชทานนามว่า ห้องสมุดประชาชน “เฉลิมราชกุมารี” โดยได้เริ่มก่อสร้างห้องสมุด รุ่นแรก จำนวน ๓๓๗ แห่ง เพื่อเฉลิมพระเกียรติสมเด็จพระเทพรัตนราชสุดาฯ สยามบรมราชกุมารี ในวโรกาสที่พระชนมายุ ๓๖ พรรษา ในปี พ.ศ. ๒๕๓๔ และจะวางแผนดำเนินการจัดตั้งอย่างต่อเนื่องจนครบทุกอำเภอภายในระยะเวลา ๑๐ ปี ระหว่างปี พ.ศ. ๒๕๓๔ - ๒๕๔๓ ซึ่งเป็นช่วงเวลาที่องค์การสหประชาชาติ ได้ประกาศให้เป็นทศวรรษแห่งการส่งเสริมการเรียนรู้หนังสือ



ห้องสมุดประชาชนแต่ละแห่งจะสร้างขึ้นด้วยความร่วมมือของประชาชนในท้องถิ่น หน่วยงานภาครัฐ และเอกชน จากความจงรักภักดี และความสำนึกในพระมหากรุณาธิคุณของสมเด็จพระเทพรัตนราชสุดาฯ สยามบรมราชกุมารี เพื่อพร้อมใจน้อมเกล้าฯ ถวายเพื่อสนองพระราชปณิธาน ให้ชุมชนมีแหล่งความรู้ที่พร้อมพร้อมสมบูรณ์ ซึ่งจะเป็นแบบอย่างของการพัฒนาห้องสมุดสืบต่อไปโดยมีการจัดส่วนบริการและกิจกรรม คือ

- ๑) ห้องอ่านหนังสือทั่วไป
- ๒) มุมเด็กและครอบครัว
- ๓) ห้องเอนกประสงค์
- ๔) ห้องโสตทัศนศึกษา
- ๕) ห้องเฉลิมพระเกียรติ

**สาระสำคัญ**

วัตถุประสงค์ในการจัดตั้งมุ่งที่จะกระจายโอกาสทางการศึกษาไปสู่ประชาชนในชนบท ด้วยการจัดตั้งและพัฒนาห้องสมุดประชาชนอำเภอ ให้เป็นแหล่งความรู้สำหรับประชาชนทุกเพศ ทุกวัย และเป็นศูนย์กลางสนับสนุนการผลิตและเผยแพร่เอกสารสิ่งพิมพ์ ไปสู่อ่านหนังสือในระดับหมู่บ้านทั้งนี้ โดยได้กำหนดวัตถุประสงค์เฉพาะในการดำเนินการไว้ดังต่อไปนี้

- ๑. พัฒนารูปแบบของห้องสมุดประชาชนอำเภอ เพื่อสนองตามแนวพระราชดำริ เพื่อให้เป็นตัวอย่างของห้องสมุดในอนาคตที่จะเป็นแหล่งความรู้และศูนย์กลางสนับสนุนเครือข่ายการเรียนรู้ในระดับหมู่บ้าน
- ๒. จัดตั้งห้องสมุดประชาชนอำเภอให้ครบทุกอำเภอ โดยจะคัดเลือกอำเภอที่มีความพร้อม และความจำเป็นเร่งด่วน ดำเนินการจัดตั้งเป็นรุ่นแรกจำนวน ๓๓๗ แห่ง ในช่วงปี พ.ศ. ๒๕๓๔ - ๒๕๓๕ เพื่อเฉลิมพระเกียรติสมเด็จพระเทพรัตนราชสุดาฯ สยามบรมราชกุมารี และทยอยการจัดตั้งในอำเภออื่น จนครบทั่วทั้งประเทศในช่วงปี พ.ศ. ๒๕๓๔ - ๒๕๓๕
- ๓. พัฒนาห้องสมุดประชาชนอำเภอที่จัดตั้งอยู่เดิมแล้วให้มีคุณภาพและมีความพร้อมที่จะให้บริการตามบทบาท และภารกิจของห้องสมุดในอนาคต

๔. ประสานงานกับหน่วยงานภาครัฐและเอกชนรณรงค์ส่งเสริมการอ่าน เพื่อกระตุ้นให้ประชาชน หน่วยงานภาครัฐและเอกชน เห็นความสำคัญของการอ่าน และการจัดตั้งห้องสมุดประชาชนเพื่อจะได้มีส่วนร่วมรับผิดชอบในการดำเนินโครงการ และใช้ประโยชน์จากห้องสมุดที่จะจัดตั้งขึ้น

จากวัตถุประสงค์ดังกล่าว กรมการศึกษานอกโรงเรียน หรือสำนักงาน กศน. ในปัจจุบัน จึงมีนโยบายให้ห้องสมุดประชาชนทุกประเภท ซึ่งรวมทั้งห้องสมุดประชาชน “เฉลิมราชกุมารี” ด้วยมีกิจกรรมหลักดังนี้

๑. ศูนย์ข้อมูลข่าวสารชุมชน มีกิจกรรมที่จัดในลักษณะดังนี้

๑) ด้านส่งเสริมการอ่านและการค้นคว้า เช่น การประกวดการอ่าน การจัดนิทรรศการ การเล่านิทาน การเล่าเรื่องจากหนังสือ การประกวดยอตนักอ่าน การโต้วาที การปาฐกถา เป็นต้น

๒) ด้านการใช้ภูมิปัญญาท้องถิ่น เช่น การอภิปราย การบรรยาย การศึกษาดูงานในท้องถิ่น การรวบรวมผลงานของภูมิปัญญาในท้องถิ่น เป็นต้น

๓) ด้านห้องสมุดเคลื่อนที่สู่ชุมชน เช่น การนำยาม ถู กระเป๋า หีบ เรือ รถยนต์ รถไฟ เคลื่อนไปตามชุมชน จัดหาหนังสือไปบริการตามจุดหรือหน่วยงานสำคัญ เช่น เรือนจำ โรงงาน บ้านพักคนชรา โรงพยาบาล เป็นต้น

๔) ด้านส่งเสริมการรวมกลุ่มประชาชนตามความรู้และความสนใจ เช่น กลุ่มสนใจ กลุ่มวิชาชีพ ชมรมต่าง ๆ เช่น ชมรมนักอ่าน ชมรมอนุรักษ์ธรรมชาติ และสิ่งแวดล้อม ชมรมสมุนไพร การแข่งขันกีฬา เป็นต้น

๕) ด้านครอบครัวสัมพันธ์ เช่น จัดให้มีสนามเด็กเล่น จัดมุมเด็กและมุมครอบครัว จัดตามวันสำคัญ เช่น วันพ่อ วันแม่ วันครอบครัว วันตรุษสงกรานต์ เป็นต้น

๒. ศูนย์ส่งเสริมการเรียนรู้ของชุมชน มีกิจกรรมที่จัดในลักษณะ ดังนี้

๑) ด้านแนะแนวการศึกษาออกโรงเรียน

เช่น แนะนำการศึกษาอาชีพ ทำเนียบตลาดแรงงาน แหล่งทรัพยากร จัดป้ายนิเทศ ตลาดนัดทวิอาชีพ ศึกษาดูงาน เป็นต้น

๒) ด้านจัดและให้บริการชุดทดลอง ชุดสถิติต่างๆ เช่น สาธิตการทดลองนวัตกรรมใหม่ๆ เช่น เครื่องดักยุง ระบบน้ำหยด การทดสอบความชื้นของข้าว การทดลองความเป็นกรดเป็นด่างของดิน เป็นต้น

๓) ด้านจัดพื้นที่สำหรับบริการตามหลักสูตรการศึกษานอกโรงเรียนของสถาบันต่างๆ เช่น จัดมุมทางไกล ตนเอง ชั้นเรียน มุม มสธ. มุม มร. เป็นต้น

๓. ศูนย์กลางการจัดกิจกรรมของชุมชน หรือเป็นศูนย์ประชาคม มีกิจกรรมที่จัดในลักษณะ ดังนี้

๑) บริการสถานที่จัดประชุม สัมมนา การแสดงผลภัณฑ์ เช่น การจัดประชุมสมาชิกชมรม สมาคม และแสดงกิจกรรมชมรม จัดมุมแสดงสินค้าพื้นเมือง จัดแสดงศิลปวัฒนธรรมพื้นบ้าน เป็นต้น

๒) กิจกรรมเด็กและครอบครัว เช่น วันเด็ก วันแม่ วันพ่อ การบรรยายเกี่ยวกับเด็กและครอบครัว เป็นต้น

๓) กิจกรรมอเนกประสงค์ของชุมชน เช่น ศิลปวัฒนธรรม การแต่งกาย การดำเนินการเชิงธุรกิจ สนามเด็กเล่น เป็นต้น

๔. พัฒนาเครือข่ายการเรียนรู้ในชุมชน มีกิจกรรมที่จัดในลักษณะ ดังนี้

๑) ด้านข้อมูลข่าวสารและสื่อ เช่น การหมุนเวียนสื่อสารสนเทศไปยังห้องสมุดโรงเรียน ที่อ่านหนังสือประจำหมู่บ้าน ศูนย์การเรียนรู้ และแหล่งความรู้ในชุมชนใกล้เคียง เป็นต้น

๒) ด้านการพัฒนา การผลิต เผยแพร่ และฝึกอบรม เช่น ผลิตเอกสาร แผ่นปลิว อบรมพัฒนาบุคลากรที่เกี่ยวข้องในการดำเนินงานเพื่อที่จะให้การเผยแพร่สื่อสารสนเทศ สู่เครือข่ายอย่างมีประสิทธิภาพ เป็นต้น

ใช้ในการปรับปรุงอาชีพ ความเป็นอยู่พัฒนาคุณภาพชีวิตให้ดีขึ้น เป็นการศึกษาตามอัธยาศัยที่ส่งเสริมสนับสนุนการศึกษาในระบบและนอกระบบโรงเรียนอีกส่วนหนึ่งด้วย





## บทสรุป ห้องสมุดประชาชน “เฉลิมราชกุมารี”



บทสรุป ห้องสมุดประชาชน “เฉลิมราชกุมารี” เป็นห้องสมุดประชาชนที่จัดสร้างขึ้นเพื่อเฉลิมพระเกียรติสมเด็จพระเทพรัตนราชสุดาฯ สยามบรมราชกุมารี ในวโรกาสที่มีพระชนมายุ ๓๖ พรรษา พ.ศ. ๒๕๓๕ เพื่อเป็นแหล่งสรรพความรู้ต่าง ๆ ที่สมบูรณ์ของประชาชนในท้องถิ่น ทั้งการเป็นศูนย์ข้อมูล ข่าวสารชุมชน ศูนย์ส่งเสริมการเรียนรู้ของชุมชน ศูนย์กลางการจัดกิจกรรมของชุมชน และเป็นแหล่งพัฒนาเครือข่ายการเรียนรู้ในชุมชน

ในปีพ.ศ. ๒๕๕๘ สำนักงานส่งเสริมการศึกษานอกระบบและการศึกษาตามอัธยาศัย สำนักงานปลัดกระทรวงศึกษาธิการ ได้กำหนดให้โครงการห้องสมุดประชาชน “เฉลิมราชกุมารี” เป็นโครงการหนึ่งในโครงการเฉลิมพระเกียรติสมเด็จพระเทพรัตนราชสุดาฯ สยามบรมราชกุมารี เนื่องในวโรกาสทรงเจริญพระชนมายุ ๖๐ พรรษา พ.ศ. ๒๕๕๘ คือ

**“โครงการห้องสมุดประชาชน “เฉลิมราชกุมารี” ๑๐๐ แห่ง เฉลิมพระเกียรติเนื่องในวโรกาส ๖๐ พรรษา  
สมเด็จพระเทพรัตนราชสุดาฯ สยามบรมราชกุมารี ๒ เมษายน ๒๕๕๘”**

# ประวัติของสมเด็จพระราชชน “เฉลิมราชกุมารี”

## อำเภอลำปาง จังหวัดนครศรีธรรมราช



### การดำเนินการขอจัดตั้งห้องสมุดประชาชน “เฉลิมราชกุมารี” อำเภอลำปาง

ในปี พ.ศ. ๒๕๕๒ นายอภิชาติ จีระวุฒิ เลขาธิการ กศน. ได้มอบหมายให้สำนักงาน กศน. จังหวัดนครศรีธรรมราช สํารวจอำเภอที่ยังไม่มีห้องสมุดประชาชนที่ก่อสร้างด้วยงบประมาณและตามรูปแบบของสำนักงาน กศน. สำนักงานปลัดกระทรวงศึกษาธิการ ซึ่ง จังหวัดนครศรีธรรมราช มีจำนวน ๒ อำเภอ คือ อำเภอเฉลิมพระเกียรติและอำเภอลำปาง

นายสมทบ กรตเต็ม ผู้อำนวยการสำนักงาน กศน.จังหวัดนครศรีธรรมราช ได้มอบหมายให้ นายเรวัตน์ เพ็ชรสงส์ ผู้อำนวยการ กศน. อำเภอเฉลิมพระเกียรติ และ นางบุษบา ณะแก้ว ผู้อำนวยการ กศน.อำเภอลำปาง ดำเนินการประสานนายอำเภอขอใช้สถานที่ก่อสร้าง ซึ่ง นายอำเภออนุญาตให้ใช้สถานที่บริเวณที่ว่าการอำเภอ ก่อสร้างทั้งสองอำเภอ สำหรับอำเภอลำปาง นายภาคภูมิ อินทรสุวรรณ นายอำเภอลำปาง ได้อนุญาตให้ใช้ที่ดิน จำนวน ๒ ไร่ เมื่อวันที่ ๑๗ กรกฎาคม พ.ศ. ๒๕๕๒





บาทถ้วน) นายชินวรณ์ บุญยเกียรติ รัฐมนตรีว่าการกระทรวงศึกษาธิการ กราบบังคมทูลขอพระราชทานพระราชานุญาตให้การจัดสร้างห้องสมุดประชาชน “เฉลิมราชกุมารี” อำเภอช้างกลาง จังหวัดนครศรีธรรมราช เข้าร่วมโครงการเป็นลำดับที่ ๙๒ เมื่อวันที่ ๓ เมษายน ๒๕๕๓

โดยได้รับพระราชทานพระราชานุญาตจากสมเด็จพระเทพรัตนราชสุดาฯ สยามบรมราชกุมารี ให้ห้องสมุดประชาชน “เฉลิมราชกุมารี” อำเภอช้างกลาง เข้าร่วมโครงการเป็นลำดับที่ ๙๒ และสำนักงาน กศน. จังหวัดนครศรีธรรมราช โดยนายสมทบ กรดเต็ม ได้ว่าจ้างบริษัท ซี.เอ.แอล วิศวกรรม จำกัด ดำเนินการก่อสร้างในวงเงิน จำนวน ๔,๙๖๒,๐๗๗ บาท (สี่ล้านเก้าแสนหกหมื่นสองพันเจ็ดสิบเจ็ดบาทถ้วน) โดยเริ่มก่อสร้างในวันที่ ๒๑ มิถุนายน ๒๕๕๓

สมเด็จพระเทพรัตนราชสุดาฯ สยามบรมราชกุมารี ได้พระราชทานวโรกาสให้เข้าเฝ้า “ถวายแผ่นศิลาฤกษ์” เพื่อทรงพระสุหร่ายและทรงเจิมสำหรับนำมาประกอบพิธีเพื่อเป็นศิริมงคล ณ ศาลาดุสิตาลัย สวนจิตรลดา เมื่อวันอังคารที่ ๔ มกราคม พ.ศ.๒๕๕๔ เวลา ๑๕.๐๐ น. และกำหนดให้มีพิธีวางศิลาฤกษ์ ในวันเสาร์ที่ ๒๒ มกราคม ๒๕๕๔ เวลา ๑๐.๓๙ น. โดยมีนายชินวรณ์ บุญยเกียรติ รัฐมนตรีว่าการกระทรวงศึกษาธิการ เป็นประธานในพิธี



ประกอบกับ นายชินวรณ์ บุญยเกียรติ สมาชิกสภาผู้แทนราษฎรจังหวัดนครศรีธรรมราช เขต ๗ ซึ่งมีภูมิลำเนาอยู่อำเภอช้างกลาง ได้รับพระกรุณาโปรดเกล้าฯ ให้ดำรงตำแหน่งรัฐมนตรีว่าการกระทรวงศึกษาธิการ เมื่อวันที่ ๑๕ มกราคม พ.ศ.๒๕๕๓ สำนักงาน กศน.จังหวัดนครศรีธรรมราช จึงได้ขอสนับสนุนงบประมาณในการก่อสร้างห้องสมุดประชาชนอำเภอ คือ ห้องสมุดประชาชนอำเภอเฉลิมพระเกียรติ ขอสนับสนุนงบประมาณก่อสร้างอาคารห้องสมุดประชาชน ๒ ชั้น ตามแบบห้องสมุดประชาชนอำเภอ รหัส ก-๒๕๕๓ งบประมาณ จำนวน ๑,๘๐๐,๐๐๐ บาท (หนึ่งล้านแปดแสนบาทถ้วน) สำหรับอำเภอช้างกลางเป็นภูมิลำเนาของนายชินวรณ์ บุญยเกียรติ รัฐมนตรีว่าการกระทรวงศึกษาธิการ ได้ขอสนับสนุนงบประมาณ จำนวน ๗,๐๐๐,๐๐๐ บาท (เจ็ดล้านบาทถ้วน) เพื่อก่อสร้างห้องสมุดประชาชน “เฉลิมราชกุมารี” อำเภอช้างกลาง เพื่อถวายแด่สมเด็จพระเทพรัตนราชสุดาฯ สยามบรมราชกุมารี โดยขอสนับสนุนงบประมาณ เมื่อวันที่ ๑๗ มีนาคม พ.ศ.๒๕๕๓

ต่อมาเมื่อวันที่ ๒๖ มีนาคม ๒๕๕๓ นายอภิชาติ จีระวุฒิ ได้อนุมัติจัดสรรงบประมาณเพื่อก่อสร้างห้องสมุดประชาชนทั้งสองแห่ง โดยห้องสมุดประชาชน “เฉลิมราชกุมารี” อำเภอช้างกลาง ได้รับงบประมาณรายจ่ายประจำปี ๒๕๕๓ ก่อสร้าง จำนวน ๗,๐๐๐,๐๐๐.- บาท (เจ็ดล้าน

ในปีงบประมาณ ๒๕๕๔ นางอุไรวรรณ อินทยรัตน์ ผู้อำนวยการสำนักงาน กศน. จังหวัดนครศรีธรรมราช ได้ขอสนับสนุนงบประมาณตกแต่งภายใน เป็นจำนวนเงิน ๑,๐๕๘,๐๐๐.- บาท (หนึ่งล้านห้าหมื่นแปดพันบาทถ้วน) งบประมาณตกแต่งภายนอก เป็นจำนวนเงิน ๖๗๙,๐๐๐.- บาท (หกแสนเจ็ดหมื่นเก้าพันบาทถ้วน) ในปีงบประมาณ ๒๕๕๕ ขอสนับสนุนงบประมาณปรับปรุงภูมิทัศน์ เป็นจำนวนเงิน ๑,๖๖๙,๐๐๐.- บาท (หนึ่งล้านหกแสนหกหมื่นเก้าพันบาทถ้วน) งบประมาณปรับปรุงส่วนจัดแสดง เป็นจำนวนเงิน ๑,๙๙๕,๐๐๐.- บาท (หนึ่งล้านเก้าแสนเก้าหมื่นห้าพัน

บาทถ้วน) โดยนายประเสริฐ บุญเรือง เลขานุการ กศน. ได้อนุมัติจัดสรรงบประมาณดังกล่าว รวมงบประมาณทั้งสิ้น จำนวนเงิน ๑๐,๓๖๓,๐๗๗.- บาท (สิบล้านสามแสนหกหมื่นสามพันเจ็ดสิบลบาทถ้วน)

ในปีงบประมาณ ๒๕๕๖ ก่อนพิธีเปิด นายสมทบ กรดเต็ม ผู้อำนวยการสำนักงาน กศน. จังหวัด นครศรีธรรมราช ได้พัฒนาปรับปรุงตกแต่งทั้งภายในและ ภายนอกห้องสมุดประชาชน “เฉลิมราชกุมารี” อำเภอช้างกลาง จังหวัดนครศรีธรรมราช เพิ่มเติม



# พิธีเปิดห้องสมุดประชาชน “เฉลิมราชกุมารี” อำเภอช้างกลาง จังหวัดนครศรีธรรมราช

ห้องสมุดประชาชน “เฉลิมราชกุมารี” อำเภอช้างกลาง ได้ก่อสร้างเสร็จเรียบร้อย เมื่อวันที่ ๓๐ กันยายน พ.ศ.๒๕๕๖ และมีความพร้อมในการเปิดให้บริการตั้งแต่เดือน กุมภาพันธ์ พ.ศ.๒๕๕๗ จึงได้รายงานความพร้อมพิธีเปิดไปยังสำนักงาน กศน. สำนักงานปลัดกระทรวงศึกษาธิการ สมเด็จพระเทพรัตนราชสุดาฯ สยามบรมราชกุมารี ทรงรับเชิญเสด็จพระราชดำเนินเปิดห้องสมุดประชาชน “เฉลิมราชกุมารี” อำเภอช้างกลาง จังหวัดนครศรีธรรมราช ในวันที่ ๑๗ กรกฎาคม พ.ศ.๒๕๕๗ เวลา ๐๘.๕๐ น.

## การให้บริการ

ห้องสมุดประชาชน “เฉลิมราชกุมารี” อำเภอช้างกลาง จังหวัดนครศรีธรรมราช ให้บริการต่างๆ ดังนี้  
หนังสือทั่วไป ให้บริการหนังสือ สิ่งพิมพ์ วารสารประเภทต่างๆ หนังสือแบบเรียนทั้งในและนอกระบบโรงเรียน นวนิยาย เรื่องสั้น เพื่อให้แก่นักเรียน นักศึกษาและประชาชนทั่วไปใช้ประโยชน์ในการศึกษา ค้นคว้าหาความรู้ และให้ความบันเทิง



มุมเด็กและครอบครัว รวบรวมหนังสือ เกมส์ อุปกรณ์เครื่องเล่นต่างๆ สำหรับเด็ก เพื่อเสริมสร้างพัฒนาทักษะความรู้ความสามารถ และความคิดสร้างสรรค์ ตลอดจนเตรียมพร้อมให้เด็กเกิดความรักและสนใจในการอ่าน และการเรียนรู้



มุม Internet Corner บริการท่องโลกอินเทอร์เน็ต ในการสืบค้นคว้าหาข้อมูลรอบโลก



ห้องเกียรติยศคนข้างกลาง ห้องที่รวบรวมจัดแสดงผลงานชีวิตประวัติของท่านชินวรณ์ บุญยเกียรติ  
อดีตรัฐมนตรีว่าการกระทรวงศึกษาธิการ และแสดงผลงานในรูปแบบของวิดิทัศน์



ห้อง ICT รวบรวมและให้บริการสื่ออิเล็กทรอนิกส์ ในรูปแบบต่างๆ อาทิเช่น วิดีโอ ซีดีรอม เทปบันทึกเสียง  
และให้ความบันเทิงด้านการฉายภาพยนตร์



ห้องนครศรีธรรมราช จัดแสดงข้อมูลประวัติเมืองนครศรีธรรมราช เกจิอาจารย์ดัง ตลอดจนอาชีพศิลปหัตถกรรม  
ของจังหวัดนครศรีธรรมราช อาทิเช่น สาดจุด ผ้าทอ สะท้อนตัวตนคนปักษ์ใต้ เซรามิก ผลิตภัณฑ์แห่งความภาคภูมิใจ  
หนังตะลุง แสงและเงา คนปักษ์ใต้ ย่านลิเภา จักสานศิลปะถิ่นเมืองคอน เครื่องปั้นดินเผา เล่าเรื่องศิลปะผ่านการปั้น  
ดินเผาบ้านมะยิง และเครื่องถม ตรึงตาศิลปะเมืองคอน





ห้องนิทรรศการสมเด็จพระเทพรัตนราชสุดาฯ สยามบรมราชกุมารี จัดแสดงผลงาน พระราชกรณียกิจ และ พระราชนิพนธ์ในสมเด็จพระเทพรัตนราชสุดาฯ สยามบรมราชกุมารี พร้อมทั้งบริการการสืบค้นด้วยคอมพิวเตอร์



ห้องเฉลิมพระเกียรติ จัดรวบรวมผลงานในโครงการส่วนพระองค์ สมเด็จพระเทพรัตนราชสุดาฯ สยามบรมราชกุมารี



# สู่อำเภอยางตลาด นครศรีธรรมราช





## อำเภอข้างกลาง



ชื่อ ข้างกลาง นั้นคู่เคียงกับ ข้างซ้าย และ ข้างขวา ที่มาของชื่อนี้ในประวัติศาสตร์โบราณคดีว่าดังนี้

“การยกทัพด้วยพล ๑๗ หมื่น ของ พระเจ้าสุริยราชแห่งตามพริลิ่งค์ (นครศรีธรรมราช) ไปตีอาณาจักรละโว้ เมื่อ พ.ศ. ๑๕๗๐ ย่อมแสดงว่า นครศรีธรรมราชได้ใช้กองทัพข้างตั้งแต่บัดนั้น เป็นต้นมา และข้างป่าที่จับมาฝึกเป็นข้างศึกหรือใช้ในราชการ หรือ ข้างเผือกที่ส่งไปบรรณาการกรุงศรีอยุธยา ก็ได้ไปจาก ป่าเขาหลวงแถบเขาพระสุเมรุหรือ เขาเหมน ท่งสง ฉวาง นาบอน ท่งใหญ่ ถ้าพรรณรา ลำพูน (พระแสง) นั้นเอง ข้าง ที่จับได้ฝึกหัดแล้ว จะจัดส่งเข้ากรมข้างถึง ๓ กรม คือ

๑. กรมข้างขวา ตั้งอยู่ที่เวียงสระสำหรับ ควบคุมข้างที่จับได้แถบลำพูน (พระแสง) และควบคุมพื้นที่ บริเวณลุ่มน้ำตาปี บริเวณปากแม่น้ำซึ่งขณะนั้นจังหวัด สุราษฎร์ธานียังไม่มี มีแต่ไชยาเก่า ที่บ้านดอน(จังหวัด สุราษฎร์ธานีเพิ่งตั้งขึ้นเมื่อ พ.ศ. ๒๔๕๖)

๒. กรมข้างกลาง ตั้งอยู่หมู่ที่ ๕ ตำบลข้างกลาง เพื่อควบคุมข้างที่จับได้แถบป่าฉวาง ท่งใหญ่ นาบอน ท่งสง และกรมข้างกลางจะควบคุมพื้นที่ ๔ หัวเมือง อันเป็น บริเวณยุทธศาสตร์ด้านตะวันตกของเมืองนครศรีธรรมราช

คือ หัวเมืองปุน หัวเมืองกะเปียด หัวเมืองละฮาย และหัว เมืองหลักข้าง โดย กรมข้างกลางนี้ เป็นกำลังหลักของกอง ทัพข้างของนครศรีธรรมราช มาเป็นเวลายาวนาน

๓. กรมข้างซ้าย ตั้งอยู่ตำบลข้างซ้าย ปัจจุบัน อยู่ในเขตอำเภอพระพรหมสำหรับพักข้างที่ใช้ในตัวเมือง รักษาพระนคร

อำเภอข้างกลางแยกพื้นที่บางส่วนของอำเภอ ฉวาง ตั้งเป็นกิ่งอำเภอข้างกลาง เมื่อวันที่ ๑๕ กรกฎาคม ๒๕๓๙ และได้รับการยกฐานะจากกิ่งอำเภอขึ้นเป็นอำเภอ ตามพระราชกฤษฎีกาตั้งอำเภอข้างกลาง พ.ศ. ๒๕๕๐ ประกาศในราชกิจจานุเบกษา เล่มที่ ๑๒๔ ตอนที่ ๔๖ ก หน้าที่ ๑๔ ลงวันที่ ๒๔ สิงหาคม ๒๕๕๐ และมีผลบังคับ ใช้ เมื่อวันที่ ๘ กันยายน ๒๕๕๐

### ลักษณะที่ตั้ง

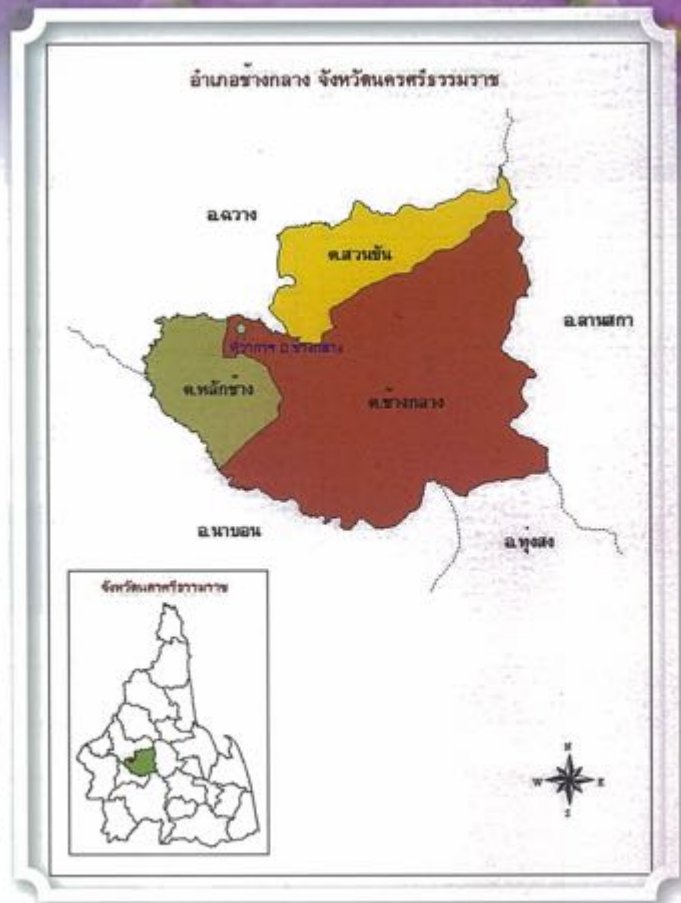
อำเภอข้างกลาง ตั้งอยู่ตอนกลางค่อนไปทางทิศ ตะวันตก ของจังหวัดนครศรีธรรมราชห่างจากจังหวัด ๕๓ กิโลเมตร มีเนื้อที่ประมาณ ๒๓๖.๓๓ ตารางกิโลเมตร หรือ ๑๔๗,๗๐๖.๒๕ ไร่

## อาณาเขต

ทิศเหนือ	จดอำเภอฉวาง
ทิศตะวันออก	จดอำเภอลานสกา
ทิศใต้	จดอำเภอทุ่งสง , อำเภอนาบอน
ทิศตะวันตก	จดอำเภอนาบอน , อำเภอฉวาง

## ลักษณะภูมิประเทศ ภูมิอากาศ ทรัพยากรธรรมชาติ และสิ่งแวดล้อมที่สำคัญ

ลักษณะภูมิประเทศโดยทั่วไปเป็นพื้นที่ราบเชิงเขา พื้นที่โดยทั่วไปปลูกยางพารา สวนผลไม้ และทำนาในพื้นที่ราบลุ่ม อำเภอช้างกลางมีอุณหภูมิค่อนข้างสูงตลอดปี มีเพียง ๒ ฤดู คือ ฤดูร้อนระหว่างเดือน กุมภาพันธ์ - พฤษภาคม มีอากาศร้อนตลอดฤดู และฤดูฝนระหว่างเดือน มิถุนายน - มกราคม เป็นแหล่งต้นกำเนิดแม่น้ำตาปี ได้แก่ คลองจิ่ง คลองมิน คลองจันดี ไหลลงสู่คลองฉวาง และมีภูเขาสำคัญ ได้แก่ เขาหลวง เขาธง เขาเหมน



## คำขวัญประจำอำเภอช้างกลาง

*“ตำนานเมืองคลองช้าง  
มากมีผลไม้*

*น้ำยางพันธุ์ดี  
พ่อท่านคล้ายวาจาสิทธิ์”*

## การปกครองส่วนท้องถิ่น

### ประกอบด้วย

๑. เทศบาล จำนวน ๒ แห่ง คือ เทศบาลตำบลหลักช้าง, เทศบาลตำบลสวนขัน
๒. องค์การบริหารส่วนตำบล จำนวน ๑ แห่ง คือ องค์การบริหารส่วนตำบลช้างกลาง

เทศบาล/อบต.	จัดตั้งเมื่อ	พื้นที่ ตรม.	พนักงาน (คน)		ศูนย์พัฒนาเด็กเล็ก		อปพร. (คน)
			ส่วนตำบล	อื่นๆ	แห่ง	จำนวนเด็ก	
หลักช้าง	๓๐ มี.ค. ๓๙	๔๗	๑๕	๑๓	๑	๑๔๑	๑๑๐
ช้างกลาง	๒๑ พ.ย. ๓๘	๙๖.๘๔	๒๐	๒๑	๑	๒๑	๒๔๐
สวนขัน	๑๖ ธ.ค. ๓๙	๖๒.๓๙	๑๒	๗	-	-	๑๓๖

### สภาพทางเศรษฐกิจ ภาคเกษตรกรรม การปลูกพืช

พืช	พื้นที่การเกษตร(ไร่)	จำนวนเกษตรกร (ราย)	ผลผลิตเฉลี่ย กก./ไร่
ยางพารา	๖๘,๘๘๙	๔,๓๐๘	๒๘๗
ปาล์มน้ำมัน	๑,๑๘๕	๙๒	๒,๕๐๐
มันคูด	๑๐,๖๗๑	๒,๐๖๗	๑,๑๗๖
เงาะ	๑,๕๖๔	๗๒๗	๒,๐๐๐
ทุเรียน	๔,๗๗๗	๑,๓๕๙	๑,๓๕๓
ลองกอง	๓,๙๑๖	๑,๙๒๖	๖๕๕
มะพร้าว	๒,๐๓๒	๙๑๓	๗/๑๕

หมายเหตุ : ข้อมูลจากผู้ขึ้นทะเบียนเกษตรกรที่สำนักงานเกษตรอำเภอช้างกลางปี ๒๕๕๖

#### การคมนาคม

- ทางรถยนต์ สายนครศรีฯ - จันดี
- ถนนเอเชีย ๔๑(๔๐๑๕) มีรถยนต์และรถประจำทางทุกสายจากจังหวัดกระบี่ ภูเก็ต ระนอง และ สุราษฎร์ธานี ผ่านเส้นทางนี้
- ทางรถไฟ มีสถานีรถไฟ ๑ แห่ง คือ สถานีหลักช้าง

#### ไฟฟ้า

- มีไฟฟ้าใช้ครบทุกหมู่บ้าน (๓๖ หมู่บ้าน)

#### การศึกษามีสถาบันการศึกษาในอำเภอช้างกลางดังนี้

- |  |       |    |      |
|--|-------|----|------|
| ๑. วิทยาลัยเกษตรและเทคโนโลยีนครศรีธรรมราช                      | จำนวน | ๑  | แห่ง |
| ๒. โรงเรียนสังกัด สพฐ. (ประถมศึกษา)                            | จำนวน | ๑๘ | แห่ง |
| ๓. โรงเรียนสังกัด สพฐ. (มัธยมศึกษา)                            | จำนวน | ๑  | แห่ง |
| ๔. โรงเรียนการศึกษาเอกชน                                       | จำนวน | ๔  | แห่ง |
| ๕. ศูนย์การศึกษานอกระบบ<br>และการศึกษาตามอัธยาศัยอำเภอช้างกลาง | จำนวน | ๑  | แห่ง |

# ที่ยึดเหนี่ยวจิตใจ พ่อท่านคล้าย จันทสุวัณโณ พระเกจิบรมครูธรรมราช



## ประวัติ

พ่อท่านคล้าย ได้บรรพชาเป็นสามเณร เมื่อวันที่ ๓๐ มิถุนายน พ.ศ. ๒๔๓๘ (อายุ ๑๙ ปี) บรรพชาที่ วัดจันดี ต.หลักช้าง บรรพชาโดยอาจารย์ พระอธิการจัน เจ้าอาวาส วัดจันดี (ทุ่งปอน) และพ่อท่านสามารถท่องพระปาฏิโมกข์ จนได้แม่นยำ

พ่อท่านคล้าย จันทสุวัณโณ พระเกจิบรมครูธรรมราช ครั้นอายุครบ ๒๐ ปีบริบูรณ์ ในปี พ.ศ. ๒๔๓๙ ได้เข้าพิธีอุปสมบท ณ อุทกุกเขปสีมา(ศาลาน้ำ) วัดวังม่วง โดยมีพระอาจารย์กราย คังคสุวัณโณ เจ้าอาวาส วัดหาดสูง เป็นพระอุปัชฌาย์ พระอาจารย์สังข์ สิริรัตน เจ้าอาวาสวัดไม้เรียง เป็นพระกรรมวาจาจารย์ และ พระอาจารย์ทอง ปทุมสุวัณโณ เจ้าอาวาสวัดวังม่วงเป็นพระอนุสาวนาจารย์ และมีพระอาจารย์ล้อม ธิโรโชติ เป็นผู้ให้สรณคมน์และศีลได้รับฉายา ว่า จันทสุวัณโณ แล้วได้ไปจำพรรษา อยู่ที่วัดทุ่งปอน หรือวัดจันดี

การศึกษาเบื้องต้น พ่อท่านคล้าย เริ่มศึกษาเบื้องต้นที่บ้าน โดยบิดาเป็นผู้สอน เรียนวิชาคำนวณและ

วิชาอักษรโบราณ จนสามารถอ่านออกเขียนชำนาญ ทั้งหนังสือไทยและหนังสือขอม ต่อมาศึกษาต่อในสำนัก นายชา ที่วัดทุ่งปอน บ้านโคกทือ จนจบหลักสูตร และได้ไปฝึกหัดเล่มหนังสือกับนายทองสาก ประกอบกับพ่อท่านคล้าย มีหน้าตาดี น่าเลียงไพเราะ จึงมีคนติดใจการเล่นหนังตะลุงของท่านมาก

ต่อมาปี พ.ศ. ๒๔๔๑ พ่อท่านคล้าย ได้เข้าศึกษา พระปริยัติธรรม แผนกบาลี เรียนมูลกัจจายนะ ในสำนัก พระครูกาแก้ว(ศรี) ณ วัดหน้าพระธาตุ อำเภอเมือง จังหวัด นครศรีธรรมราช จบหลักสูตรมูล พอแปลบาลีได้ ศึกษาอยู่เป็นเวลา ๒ พรรษา

ปี พ.ศ. ๒๔๔๓ ได้ศึกษาทางวิปัสสนากัมมัฏฐาน ที่สำนักวัดสามพัน อำเภอพระแสง จังหวัดสุราษฎร์ธานี โดยมีอาจารย์หนูเจ้าอาวาสเป็นผู้สอน

ปี พ.ศ. ๒๔๔๕ พ่อท่านคล้าย ได้กลับมาอยู่จำพรรษาวัดหาดสูง ใกล้ตลาดทานพอ ในสำนักพระครูกราย ซึ่งเป็นพระอุปัชฌาย์ของพ่อท่าน เพื่อศึกษาวิปัสสนา

และไสยศาสตร์ โดยเหตุที่พระครูกราย เป็นอาจารย์ฝ่าย  
วิปัสสนาและทรงวิชาคุณทางไสยศาสตร์ในสมัยนั้น

ปี พ.ศ. ๒๔๔๗ พ่อท่านคล้าย ได้ไปจำพรรษา  
ที่วัดมะขามเฒ่า อำเภอระโนด จังหวัดสงขลา เพื่อศึกษา  
บาลีและอภิธรรมเพิ่มเติม

ปี พ.ศ. ๒๔๔๘ พ่อท่านกลับจากวัดมะขามเฒ่า  
มาจำพรรษาอยู่ที่วัดทุ่งปอน (จันดี) ตลอดเวลาที่ท่าน  
จำพรรษา ณ ที่ใดก็ตาม ท่านได้ศึกษาค้นคว้าภาษาบาลี  
วิชาโหราศาสตร์ และเจริญวิปัสสนากรรมฐาน ติดต่อกันมา  
โดยมิได้ประมาท ด้านการก่อสร้างก็ได้สร้างไว้ตามวัด  
ต่างๆ พอสมควร

### พ่อท่านคล้ายเป็นเจ้าอาวาสวัดสวนขัน

ในปี พ.ศ.๒๔๔๘ พระปลัดคง เจ้าอาวาสวัด  
สวนขันลาลิกขาบท คณะอุบาสกอุบาสิกาของวัดสวนขัน  
ได้ร่วมกันเสนอไปยังท่านพระครูกรายเจ้าคณะแขวงฉวาง  
ขอแต่งตั้ง “พ่อท่านคล้าย” เป็นเจ้าอาวาสวัดสวนขันแทน  
ท่านพระครูกรายก็เสนอไปยังเจ้าคณะเมือง(ม่วง เปรี๊ญ)  
ครั้งดำรงสมณศักดิ์เป็นเจ้าคุณพระศิริธรรมมุนี เจ้าคณะ  
เมือง ได้แต่งตั้งให้พ่อท่านคล้ายเป็นเจ้าอาวาสวัดสวนขัน  
แต่นั้นมา



วัดสวนขันเป็นวัดราษฎร์ เดิมตั้งอยู่ที่วัดราษฎร์  
บำรุง ปัจจุบันชาวบ้านเรียกวัดคูดัดวน เพราะตั้งอยู่ริมฝั่ง  
คลองคูดัดวน มีพระปลัดคงเป็นเจ้าอาวาส แต่ที่ตั้งเป็นที่  
ไม่เหมาะบางประการ เนื่องจากฤดูน้ำก็ถูกน้ำท่วมบ่อยๆ  
และสถานที่คับแคบ จึงทำการย้ายวัดขึ้นไปทางเหนือของ  
คลองคูดัดวน สร้างวัดขึ้นมาใหม่ในป่าไม้ชันอันเป็นที่สวน  
ของอุบาสกผู้มีศรัทธาถวายให้วัด และพร้อมใจกันตั้งชื่อ  
วัดว่า วัดสวนขัน

วัดสวนขันปัจจุบันตั้งอยู่ที่ตำบลสวนขันอำเภอช้างกลาง  
จังหวัดนครศรีธรรมราช พระปลัดคงได้เป็นเจ้าอาวาส  
รูปแรก พระปลัดคงเป็นลูกศิษย์ของพระครูกราย ต่อมา  
ลาลิกขาบทพระครูกรายเสนอพ่อท่านคล้ายให้เป็น  
เจ้าอาวาส ตลอดมาเป็นเวลา ๖๕ ปี จนถึงวันมรณภาพ

พ่อท่านเคยแต่งบทกลอนกำดัดสอนนาควัฒน์ ดังนี้

ศิลปะโดยตั้ง รักษาโดยหวัง

องค์ศิลป์ท่วมอง สองร้อยยี่สิบเจ็ด

สิ้นเสร็จควรตรอง ศิลป์หม่นหมองสองร้อยมรณภาพ

### สมณศักดิ์พ่อท่านคล้าย

ได้เป็นพระครูสัญญาบัตรชั้นตรีที่พระครูพิศิษฐ์  
อรรถการ ในปี พ.ศ.๒๔๔๘ ต่อมาได้รับพระราชทานเลื่อน  
สมณศักดิ์เป็นพระครูชั้นพิเศษในนามสมณศักดิ์เดิม  
แต่ประชาชนทั่วไปเรียกท่านตามชื่อเดิมว่า พ่อท่านคล้าย

### ตำแหน่ง

ดำรงตำแหน่งเจ้าอาวาสวัดสวนขัน ตำบลฉวาง  
อำเภอฉวาง ใน พ.ศ. ๒๔๔๕ จนมรณภาพ

เป็นเจ้าอาวาสวัดธาตุน้อย ใน พ.ศ.๒๕๐๐  
เนื่องจากการสร้างถนนผ่านกลางวัดจันดีหรือวัดทุ่งปอน  
ทำให้วัดถูกแบ่งออกเป็นสองส่วน ประชาชนได้ประชุมตกลง  
สร้างวัดใหม่ในเนื้อที่ที่แยกออกไป เรียกว่าวัดพระธาตุน้อย  
และแต่งตั้งให้พระครูพิศิษฐ์อรรถการ เป็นเจ้าอาวาส  
เมื่อท่านมรณภาพไปแล้ว วัดนี้ก็เป็นที่ประดิษฐานสรีระ  
ของท่านไว้ในโลงแก้ว

### งานด้านศาสนา

พระครูพิศิษฐ์อรรถการ เป็นผู้นำในการสร้างวัด  
พระเจดีย์ พระพุทธรูป และร่วมกันในการปฏิสังขรณ์บูรณะ

ศาสนสถานเป็นจำนวนมาก ผลงานสำคัญ ดังเช่น สร้างวัด พ่อท่านคล้ายเห็นความสำคัญของปูชนียสถาน จึงได้สร้างวัดขึ้นหลายแห่ง ได้แก่ วัดมะปรางงาม ตำบลละอาย อำเภอฉวาง ใน พ.ศ. ๒๔๙๐ ต่อมา พ.ศ. ๒๕๐๐ ทายาทซึ่งค้ำยถ่าย ถวายที่ดิน และวัดที่สำคัญที่สุด คือ วัดพระธาตุน้อยหรือคนทั่วไป เรียกว่า วัดพ่อท่านคล้าย



พ่อท่านคล้าย สร้างวัดพระธาตุน้อยและเจดีย์ปี พ.ศ. ๒๕๐๕ นายกลับ งามพร้อม อดีตผู้ใหญ่บ้าน หมู่ที่ ๙ ตำบลช้างกลาง อำเภอฉวาง ได้ยกที่ดินโคกไม้แดง มีเนื้อที่ ๔๐ ไร่ ถวายพ่อท่านโดยมอบให้เป็นที่ธรณีสงฆ์ที่ดินแปลงนี้อยู่ใกล้สถานีรถไฟคลองจันดี ประมาณ ๑ กิโลเมตร พระครูพิศิษฐ์อรรถการได้สร้างเจดีย์องค์ใหญ่ขึ้นในที่ดินแปลงนี้ เริ่มก่อสร้างเมื่อ ๑๔ มกราคม ๒๕๐๕ ตรงกับวันขึ้น ๙ ค่ำ เดือนยี่ ปีมะเส็ง เพื่อบรรจุพระบรมสารีริกธาตุที่นายประดอง ช่วยเพชร ถวายมาจากกวันพะเยา(ปัจจุบันเป็นจังหวัดพะเยา) โดยยึดรูปแบบมาจากวัดพระมหาธาตุทั้งหมด ทุนรอนในการก่อสร้างได้มาจาก พ่อค้า คหบดี ข้าราชการ และประชาชน ฝ่ายสงฆ์ มีพระใบฎีกาครั้น โสภโณ เจ้าอาวาสวัดจันดีในสมัยนั้น เป็นผู้อำนวยความสะดวก ฝ่ายฆราวาสมี พล.ต.ต.ขุนพันธ์รักษ์ ราชเดช เป็นประธาน

พระเจดีย์องค์นี้มีฐานเป็นรูปสี่เหลี่ยมจัตุรัส กว้างด้านละ ๒๗ เมตร สูง ๗๐ เมตร การก่อสร้างสำเร็จในปี พ.ศ. ๒๕๑๓ องค์พระเจดีย์ มองเห็นเด่นแต่ไกล ถ้านั่งรถไฟเข้าสู่อำเภอฉวาง ก่อนขบวนรถจะถึงสถานีคลองจันดี จะมองเห็นพระเจดีย์อยู่ทางซ้ายมือ พ่อท่านคล้ายได้สร้างพระเจดีย์ไว้หลายองค์ ได้แก่ เจดีย์วัดสวนขัน เจดีย์บ้านควรรสวรรค์ ตำบลนาแวน อำเภอฉวาง เจดีย์วัดยางค้อม อำเภอพิปูน และที่จังหวัดสุราษฎร์ธานี ได้แก่ เจดีย์วัดสวนขัน อำเภอพระแสง และเจดีย์หน้าถ้ำขี้มันบนภูเขา อำเภอนาสาร

### งานด้านพัฒนาท้องถิ่น

พ่อท่านคล้าย จัดได้ว่าเป็นนักพัฒนาที่ยิ่งใหญ่ตลอดชีวิต ทำงานโดยไม่รู้จักเหน็ดเหนื่อยเพื่อประโยชน์ส่วนรวม ได้เดินทางไปพัฒนาในที่ต่างๆ มากมาย สร้างถนน สะพานมากมาย ด้วยเมตตาบารมีและความเคารพศรัทธาของศิษย์และประชาชน ดังเช่น

- สร้างถนนเข้าวัดจันดี
- ถนนจากตำบลละอายไปพิปูน
- ถนนจากวัดสวนขันไปยังสถานีรถไฟคลองจันดี
- ถนนจากตำบลละอายไปนาแวน
- ถนนระหว่างหมู่บ้านในตำบลละอาย
- สะพานข้ามคลองคูคดวนเข้าวัดสวนขัน
- สะพานข้ามแม่น้ำตาปีจากตลาดทานพอไปนาแวน
- สะพานข้ามคลองเสเหลา หน้าวัดมะปรางงาม
- สะพานข้ามคลองจันดี เป็นต้น



## ด้านความมีเมตตาและวาจาสิทธิ์

ศิษย์ยานุศิษย์และประชาชนที่เคารพนับถือศรัทธาพ่อท่านคล้ายได้เชื่อถือถึงความศักดิ์สิทธิ์ของวาจาพูดอย่างไรเป็นอย่างนั้น พ่อท่านคล้ายจะพูดจากับทุกคนด้วยใบหน้ายิ้มแย้มและแจ่มใสอารมณ์เยือกเย็นอยู่ตลอดเวลา ท่านมักจะให้พรกับทุกคน “ขอให้มีความสุข เป็นสุข” ผู้ที่เคารพนับถือท่านต่างพากันกล่าวคำคำทำนุ เพราะผู้ที่ถูกคำทำนุทุกรายล้วนแต่พบความวิบัติ คนส่วนมากจึงหวังที่จะได้รับคำอวยพร เพราะคำเหล่านั้นเป็นการพยากรณ์ที่แม่นยำทั้งในทางดีและทางเสื่อมเสีย

คนที่ไปนมัสการ “พ่อท่านคล้าย” หวังที่จะได้วัตถุมงคล พระเครื่อง บ้างขอน้ำมนต์ ชานหมาก แหวน ผ้ายันต์ เหรียญ รูปหล่อ รูปพิมพ์ ซึ่งพ่อท่านคล้ายก็ได้มีเมตตาให้กับทุกคน ยิ่งชานหมากของท่านหากใครได้รับจากมือท่านเป็นต้องหวงแหนอย่างที่สุด

## พ่อท่านคล้าย มรณภาพ

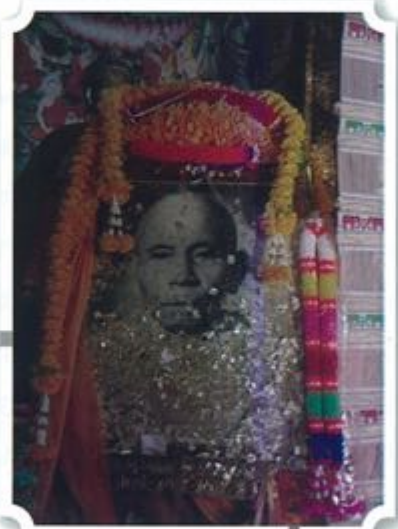
พ่อท่านคล้ายหรือพระครูพิศิษฐ์อรรถการ เมื่อครั้นถึงวันที่ ๒๒ พฤศจิกายน ๒๕๑๓ ตรงกับแรม ๙ ค่ำ เดือน ๑๒ ปีจอ พ่อท่านจะต้องเดินทางไปจังหวัดสุรินทร์ เนื่องในงานพุทธาภิเษกที่คณะพุทธบริษัท จังหวัดนั้นนิมนต์ไว้ เวลา ๑๖.๐๐ น. ของวันเดินทาง คณะศิษย์เห็นว่พ่อท่านอาพาธกระทันหัน จึงนิมนต์พ่อท่านขึ้นรถด่วนเข้ากรุงเทพ ถึงวันรุ่งขึ้นได้นำพ่อท่านเข้าโรงพยาบาลพระมงกุฎในวันนั้น แพทย์ได้พยายามรักษาจนเต็มความสามารถ เป็นเวลา ๑๔ วัน อาการมีแต่ทรึงกับทรุด ครั้นถึงวันที่ ๕ ธันวาคม ๒๕๑๓ เวลา ๒๓.๐๕ น. พ่อท่านคล้ายมรณภาพด้วยอาการสงบ รวมอายุได้ ๙๖ ปี เมื่อบำเพ็ญกุศลครบ ๑๐๐ วัน จึงได้บรรจุสรีระของท่านไว้ในโลงแก้วประดิษฐานอยู่ในองค์พระเจดีย์ในวัดพระธาตุน้อยจนถึงปัจจุบัน

ที่มา : <http://www.tumsrivichai.com>



# เส้นทางของธรรมชาติ อำเภอข้างกลาง

เยือนข้างกลาง เสริมมงคลที่ “วัดธาตุน้อย”



วัดธาตุน้อย หรือ วัดพระธาตุน้อย คือ อีกหนึ่งศาสนสถานที่มีความสำคัญและยังเป็นที่ตั้งของเจดีย์ “พ่อท่านคล้าย วาจาสิทธิ์” (พระครูพิศิษฐ์อรรถการ) พระเถระจารย์ที่มีชื่อเสียงแค่คนเมืองคอนเท่านั้นที่ให้ความเลื่อมใสศรัทธา แต่นี้คือพระผู้ทรงวิทยาที่เลื่องชื่อระบือไปทั่วบ้านทั่วเมืองอย่างสูงยิ่งรูปหนึ่ง

วัดธาตุน้อยมีเนื้อที่ ๔๖ ไร่ สร้างขึ้นบนที่ดินซึ่งนายกลับ งามพร้อมถวายแต่พ่อท่านคล้าย ท่านจึงได้สร้างพระธาตุน้อยขึ้นใน ปี ๒๕๐๔ โดยปัจจุบันสรีระสังขารพ่อท่านคล้าย ซึ่งไม่เนาเปื่อยประดิษฐานอยู่ในองค์พระเจดีย์ ณ สถานที่นี้ จึงนับได้ว่าเป็นเจดีย์อนุสรณ์สถานอันสำคัญที่สาธุชนผู้ศรัทธาได้เดินทางมากราบไหว้สักการะบูชากันอย่างเนืองแน่น

การเดินทางไปยังวัดธาตุน้อยนั้นสามารถเดินทางไปได้หลายเส้นทางดังนี้ รุ่งมาจากตัว อำเภอเมือง นั้น ให้วิ่งไปมาทาง อำเภอลานสกา พอเจอแยกลานสกาเลี้ยวซ้ายวิ่งตรงไปเรื่อยๆ อีกราว ๕๐ กิโลเมตร จนพบ “สะพานพ่อท่านคล้าย” ก็ให้เตรียมตัวได้เลย จากนั้นลงสะพานก็เลี้ยวซ้ายก็ถึงปากทางเข้าวัดได้ไม่บัดดล



“เรือนผักกูด” อุทยานพืชผัก ดอกไม้กินได้ ปั่นเศรษฐกิจชุมชน คงไม่ใช่เรื่องง่ายนักหากจะพลิกฟื้นเอาพืชผักในท้องถิ่นที่เสื่อมหนึ่งของที่ไร้ค่าในสายตาชาวบ้านให้กลับกลายมาเป็นสินค้าที่มีนับวันจะยิ่งทรงคุณค่าทั้งในแง่ของราคาและคุณภาพทางโภชนาการ แต่ปรากฏการณ์นี้ได้เกิดขึ้นแล้วที่ “เรือนผักกูด” โดยมี “กิตติ เจริญพานิช” หนุ่มใหญ่ผู้ผันตัวจากแวดวงธุรกิจ แล้วหันมาศึกษาแนวพระราชดำริเศรษฐกิจพอเพียงในการพัฒนาใช้ศักยภาพที่มีอยู่ในท้องถิ่นให้เกิดประโยชน์สูงสุด เน้นการแบ่งปัน เกื้อกูลชุมชน สังคมและเครือข่าย ภายใต้แนวความคิด “สร้างเศรษฐกิจ

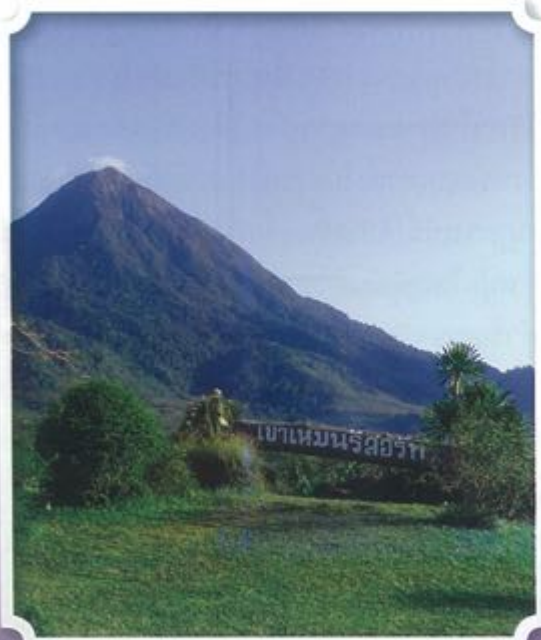
ชุมชน เพื่อการอนุรักษ์ธรรมชาติและสิ่งแวดล้อม โดยส่งเสริมการบริโภคพืชผัก ดอกไม้ธรรมชาติ” ภายใต้ชื่อ “เรือนผักกูด” เมื่อหลายปีก่อน จากจุดเริ่มต้นด้วยการหยิบเอาสิ่งที่มีอยู่ในชุมชน โดยเฉพาะพืชผักท้องถิ่น มาใส่ไอเดียปรุงเป็นเมนูอาหารเพื่อจำหน่ายควบคู่กับการให้บริการด้านที่พักสำหรับนักเดินทางบนถนนนครศรีธรรมราช - จันดี สาย ๔๐๑๔ หลักกิโลเมตรที่ ๒๗ ตำบลข้างกลาง อำเภอข้างกลาง จังหวัดนครศรีธรรมราช



นาที่มีได้เกิดเมนูจานโปรดถูกปากถูกใจนักท่องเที่ยว โดยเฉพาะเมนูจาก “ผักกูด” อาทิ “ยำผักกูด” “ราดหน้าผักกูด” ทั้งที่ผักกูดเดิมเป็นพืชที่อยู่ในชุมชนแต่ไม่มีใครเห็นค่า ทว่าวันนี้ผงาดมาเป็นชื่อในลำดับต้นที่คนในชุมชนต้องอนุรักษ์นอกจากนี้ยังมีเมนูเด็ดที่ดัดแปลงจากพืชท้องถิ่นมาเป็นอาหารจานเด็ด เช่น “คั่วกลิ้งเห็ดแครง” “ลาบหยวก” “แกมหมั่วปลี” “ไข่เจียวหั่วปลี” เป็นต้น “เรือนผักกูด” ถูกขนานนามให้เป็น “อุทยานอาหารผักพื้นบ้าน” เพราะนอกจากมีเมนูที่ปรุงขึ้นด้วยผักพื้นบ้านที่มากกว่า ๑๐๐ เมนูแล้ว ยังเป็นแหล่งศึกษาเรียนรู้การพึ่งพาตนเองได้เป็นอย่างดี

**“หยิบหมอก หยอกเมฆ” ที่ “เขาเหมน รีสอร์ท”**

“ฟูจิยาม่าแห่งเมืองไทย” สมญานามที่ได้รับการกล่าวขานจากนักท่องเที่ยวคงไม่ใช่เรื่องเกินจริงหากใครได้มีโอกาสสัมผัสบรรยากาศในแบบฉบับ “หยิบหมอก หยอกเมฆ” ที่ “เขาเหมน รีสอร์ท” เพราะนอกจากได้สัมผัสกับธรรมชาติอันสวยงามและอิงแอบแนบชิดกับขุนเขาที่ตระหง่านสูงเสียด เบียดปุยเมฆแล้ว ยังได้เรียนรู้ชีวิตในแบบวิถีเกษตรครบวงจรทั้งการปลูกข้าวไร่ เลี้ยงไก่ เลี้ยงปลา ปลูกกาแฟ ปลูกผัก ชนิดไม่ต้องพึ่งพาแหล่งวัตถุดิบจากภายนอกในการรองรับนักท่องเที่ยวเลยแม้แต่น้อยเขาเหมน รีสอร์ทเกิดขึ้นได้ เพราะมีชายชื่อ “เรวัต ปรีชาวัย” ผู้เติบโตมาจากครอบครัวเกษตรกร ที่มีความคิดและมุมมองด้านการท่องเที่ยวแตกต่างไปจากคนอื่น ๆ โดยปรับพื้นที่บนเนินสูงบริเวณเขาเหมน อำเภอช้างกลาง ก่อนจะเดินหน้าปลูกเรือนไม้หลังเล็กด้วยประสงค์จะสร้างสถานที่พัก และพัฒนาให้เป็นแหล่งพักพิงของนักท่องเที่ยวโดยอาศัยพื้นฐานทางวิชาชีพเกษตรมาเป็นต้นทุน



จุดเด่นของเข้าเหมนรีสอร์ท คือการท่องเที่ยวในแบบวิถีเกษตรเต็มรูปแบบ เนื่องจากวัดจุดิบทั้งหมดที่ใช้บริการนักท่องเที่ยวมาจากการทำสวนเกษตรในพื้นที่ทั้งหมด ส่วนผู้ให้บริการจะเน้นไปที่กลุ่มนักเรียน นิสิต นักศึกษา และข้าราชการ ประชาชนทั่วไปที่สนใจศึกษาดูงานในแบบเที่ยวเชิงเกษตร พร้อมกับทริปเดินป่าขึ้นเขาเหมนโดยชุมชนรอบพื้นที่ที่จะมีส่วนร่วมในการขับเคลื่อนการท่องเที่ยวเชิงนิเวศน่อย่างยั่งยืนดังนั้นจึงไม่น่าแปลกใจหาก “เขาเหมนรีสอร์ท” จะถูกยกย่องให้เป็นดัง “ปอด” ของชาวนครศรีธรรมราช เพราะใครก็ตามหากได้มาเยือนนอกจากมาท่องเที่ยวแล้วยังจะได้รับความสดชื่นจากธรรมชาติ แมกไม้ และบรรยากาศที่สงบร่มรื่นที่ผูกยึดโยงมากับวิถีเกษตรมาอย่างยาวนาน

### จุดชมวิงเขาเหมน(เขาพระสุเมรุ) : แดนสวรรค์ค้อยเดียวในแดนใต้

ยอดเขาเหมน เป็นจุดชมวิงทิวทัศน์ที่สวยงาม โดยเฉพาะยามเช้ามีทะเลหมอกให้ชมเกือบทุกวัน จุดชมวิงทิวทัศน์ยอดเขาเหมนมองลงมาจะเห็นพื้นที่คล้ายทะเลหมอกและสามารถมองเห็นดวงอาทิตย์ตก จะมองเห็นท้องที่อำเภอ نابอน อำเภอทุ่งสง อำเภอช้างกลาง และอำเภอลานสกา บางส่วนได้อย่างชัดเจน ตั้งอยู่ในเขตอุทยานแห่งชาติ น้ำตกโยง หมู่ที่ ๔ ตำบลนาบอน อำเภอ นาบอน เป็นยอดเขาที่สูงที่สุดของอุทยานแห่งชาติ น้ำตกโยง สูงประมาณ ๑,๓๑๕ เมตร จากระดับน้ำทะเล อากาศหนาวเย็น และมีเมฆปกคลุมตลอดทั้งปี สามารถเดินทางเข้าสัมผัสวิงทิวทัศน์ที่สวยงามของเขามهن จากบริเวณพื้นที่ตำบลช้างกลาง ได้ที่เขามهنรีสอร์ท มีบริการบ้านพัก อาหารพื้นบ้าน กิจกรรมเดินป่าศึกษาเส้นทางธรรมชาติ



การเดินทาง : จากทางหลวงจังหวัดนครศรีธรรมราชหมายเลข ๔๐๑๕ ตรงหลักกิโลเมตรที่ ๓๖ จะพบพระอารามหลวง(วัดมะนาวหวาน) จากนั้นเลี้ยวซ้าย ตรงเข้าไปจะพบเส้นทางขึ้นรีสอร์ทแยกซ้ายมือ เดินทางจากป้ายบอกทางไปประมาณ ๓ กิโลเมตร ที่ตั้ง ๑๔๗ หมู่ ๑๐ ตำบลช้างกลาง อำเภอช้างกลาง จังหวัดนครศรีธรรมราช

### น้ำตกท่าแพ

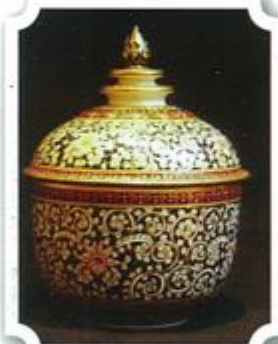
หนึ่งในน้ำตกที่มีธรรมชาติอันสวยงามของอุทยานแห่งชาติเขาลวง เหมาะแก่การพักผ่อนหย่อนใจ เปิดให้บริการท่องเที่ยว ๓ ชั้น คือ หนานแพน้อย หนานนางครวญ และหนานเดย



## ผลิตภัณฑ์ผลงานชาวนครศรีธรรมราช

### เครื่องถม อุดมค่า ตรึงตาศิลปะเมืองคอน

การทำเครื่องถมสันนิษฐานว่าชาวนครศรีธรรมราชได้ความรู้จากช่างโปรตุเกส ซึ่งเข้ามาค้าขายอยู่ในเมืองนครศรีธรรมราช ตั้งแต่สมัยกรุงศรีอยุธยาเป็นราชธานี คือ ใน พ.ศ. ๒๐๖๑ ตรงกับรัชกาลสมเด็จพระรามาธิบดีที่ ๒



ฝีมือการเขียนลวดลายและสลักลงบนเนื้อเงินงดงามจนเป็นที่ยอมรับกันโดยทั่วไปว่า จะหาช่างถมจากบ้านเมืองอื่นมาเทียบไม่ได้ จนเป็นที่แพร่หลายเลื่องลือในนามว่า “ถมนคร” ซึ่งต่อมาแพร่ไปสู่กรุงศรีอยุธยาในสมัยสมเด็จพระนารายณ์มหาราช พระองค์ได้รับสั่งให้เจ้าเมืองนครศรีธรรมราชในสมัยนั้น จัดหาช่างถมเข้าไปทำไม้กางเขนถมเพื่อส่งไปถวาย พระสันตปาปา ณ กรุงโรม ประเทศอิตาลี เมื่อชาวเมืองนครศรีธรรมราชได้รับวิธีการทำเครื่องถม จากชาวโปรตุเกสมาในคราวนั้นแล้ว ชาวเมืองนครซึ่งมีความสามารถในทางนี้อยู่แล้ว ได้ดัดแปลงแก้ไขรูปพรรณและลวดลายต่างๆ ตามแนวนิยมของศิลปกรรมไทยได้ประณีตและสวยงามยิ่งขึ้นประกอบเจ้าเมืองนครศรีธรรมราชทุกยุคทุกสมัยก็ได้เอาใจใส่ทะนุบำรุงอย่างดีและพยายามจัดให้มีการถ่ายทอดวิชานี้สืบต่อมา หาเป็นของฝากที่ระลึกได้ที่ถนนท่าช้างหลังสนามหน้าเมืองและหน้าวัดพระมหาธาตุวรมหาวิหาร อำเภอเมือง จังหวัดนครศรีธรรมราช

### เครื่องจักสานย่านลิเภา

เครื่องจักสานย่านลิเภา จัดว่าเป็นงานฝีมือชั้นเยี่ยมของชาวภาคใต้ โดยเฉพาะที่จังหวัดนครศรีธรรมราช ถือเป็นแหล่งที่มีชื่อเสียงในงานหัตถกรรมชนิดนี้มากที่สุด โดยสันนิษฐานว่าเริ่มทำกันมาตั้งแต่สมัยกรุงศรีอยุธยา ถือเป็นภูมิปัญญาชาวบ้านตั้งแต่สมัยเจ้าพระยาานครศรีธรรมราช



ปัจจุบันงานจักสานย่านลิเภา นับเป็นผลิตภัณฑ์หัตถกรรมที่เป็นเอกลักษณ์ อันเชิดหน้าชูตาของชาวนครศรีธรรมราชน้อยไปกว้างงานหัตถกรรมลือชื่อแขนงอื่นๆ เพราะในปัจจุบันนี้ มีใช้ผลิตภัณฑ์เครื่องใช้สอยประจำวันดังเช่นในสมัยก่อนเสียแล้ว แต่ได้เปลี่ยนบทบาทมาเป็นของสวยงามที่มีค่า สำหรับเป็นของฝากหรือของที่ระลึกที่ก่อให้เกิดความภาคภูมิใจแก่ผู้เป็นเจ้าของอย่างยิ่ง เหมาะสมที่จะใช้งานตามยุคสมัย เพื่อใช้สอยในชีวิตประจำวัน เช่น กระเป๋า และเครื่องใช้ต่างๆ มีการพัฒนารูปแบบทำเป็นกระเป๋าถือหรือกระเป๋าเงินหรือถาดเงินหรือถาดทอง จนกลายเป็นสินค้าหัตถกรรมที่เชิดหน้าชูตาอย่างหนึ่งของชาวนครศรีธรรมราช อยู่ที่บ้านทมน ตำบลท่าเรือ อำเภอเมือง จังหวัดนครศรีธรรมราช

## หนังตะลุง

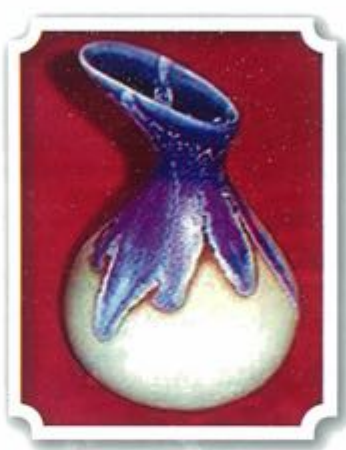
หนังตะลุง คือ ศิลปะการแสดงประจำท้องถิ่นอย่างหนึ่งของภาคใต้ เป็นการเล่าเรื่องราวที่ผู้กร้อยเป็นนิยายดำเนินเรื่องด้วยบทร้อยกรองที่ซับซ้อนเป็นสำเนียงท้องถิ่น หรือที่เรียกกันว่าการ “ว่าบท” มีบทสนทนาแทรกเป็นระยะ และใช้การแสดงเงาบนจอผ้าเป็นสิ่งดึงดูดสายตาของผู้ชม ซึ่งการว่าบท การสนทนา และ การแสดงเงานี้ นายหนังตะลุงเป็นคนแสดงเองทั้งหมด



หนังตะลุงเป็นมหรสพที่นิยมแพร่หลายอย่างยิ่งมาเป็นเวลานาน โดยเฉพาะในยุคสมัยก่อนที่จะมีไฟฟ้าใช้กันทั่วถึงทุกหมู่บ้านอย่างในปัจจุบัน หนังตะลุงแสดงได้ทั้งในงานบุญและงานศพ ดังนั้น งานวัด งานศพ หรือ งานเฉลิมฉลองที่สำคัญ จึงมักมีหนังตะลุงมาแสดงให้ชมด้วยเสมอ

## เซรามิคหมู่บ้านจุฬารัตน์พัฒนา ๒

เซรามิคหมู่บ้านจุฬารัตน์พัฒนา ๒ อำเภอพิปูน จังหวัดนครศรีธรรมราช สืบเนื่องจากบริเวณพื้นที่ตั้งของหมู่บ้านเป็นดินทราย อันเกิดจากการทำเหมืองแร่มาก่อน ทำให้ไม่สามารถปลูกพืชได้ จากการสำรวจ พบว่า ในบริเวณพื้นที่ใกล้เคียงมีแหล่งวัตถุดิบที่สามารถใช้ทำเซรามิคได้ ศาสตราจารย์ ดร.สมเด็จเจ้าสุกเธอ เจ้าฟ้าจุฬาภรณวลัยลักษณ์ อัครราชกุมารี องค์ประธานสถาบันวิจัยจุฬารัตน์ จึงมีพระดำริให้จัดตั้งโครงการเซรามิคขึ้น เมื่อปี พ.ศ. ๒๕๓๖ โดยมีวัตถุประสงค์ เพื่อเป็นการสร้างงานให้กับราษฎรในพื้นที่และหมู่บ้านใกล้เคียง ให้ราษฎรมีความรักถิ่นฐานและพัฒนาชีวิตความเป็นอยู่ของราษฎรให้ดีขึ้น



การดำเนินงานของโครงการในปัจจุบัน เน้นควบคุมคุณภาพการผลิต เพื่อให้ได้ผลิตภัณฑ์ที่มีมาตรฐานสูง และสวยงาม สร้างความประทับใจให้กับผู้พบเห็นภายใต้สัญลักษณ์ “CRI” การดำเนินงานด้านการตลาดของโครงการเซรามิคส่วนใหญ่เป็นการจำหน่ายภายในประเทศเป็นหลัก โดยมีสัดส่วนร้อยละ ๙๐ อาศัยการฝากขายร้านค้าของโครงการ ส่วนพระองค์และห้างสรรพสินค้าต่างๆ



ผลิตภัณฑ์จากกระจูดเป็นวัสดุจากธรรมชาติ ที่มีความเหนียวและนุ่ม เมื่อนำมาจักสานเป็นผลิตภัณฑ์จะช่วยในการระบายความร้อน ซึ่งคนในชุมชนสมัยก่อนได้นำกระจูดมาสานเป็นเสื่อสำหรับปูนอน แสดงถึงวิถีชีวิตท้องถิ่นอย่างหนึ่งของคนภาคใต้ ซึ่งแต่เดิมชาวบ้านนิยมใช้ เสื่อกระจูด ปูนอน เพราะลักษณะของภูมิอากาศของภาคใต้ร้อนชื้น คนในสมัยก่อนจึงได้นำเอากระจูดที่มีอยู่ตามธรรมชาติ จากป่าพรุ มาปรับใช้ให้เข้ากับวิถีชีวิตของคนในท้องถิ่น ดังนั้น คนในชุมชนรอบป่าพรุควนเคื่อง โดยเฉพาะที่บ้านบางน้อย บ้านไร่เนิน ตำบลท่าเสม็ด บ้านควนป้อม ตำบลควนเคื่อง บ้านกุ่มแป ตำบลบ้านตุล และบ้านโคกทราง ตำบลนางหลง ของอำเภอชะอวด จึงได้นำกระจูดมาจักสาน เป็น เสื่อ สำหรับใช้ปูนอน ปูนั่ง หรือใช้ประโยชน์อย่างอื่น กระจูดจึงเป็นเอกลักษณ์อย่างหนึ่งของจังหวัดนครศรีธรรมราช ที่มีชื่อเสียง ปัจจุบันได้รับการพัฒนารูปแบบ ของผลิตภัณฑ์ให้มีความหลากหลาย และมีลวดลายให้สวยงามมากขึ้น เช่น กลุ่มผลิตภัณฑ์กระจูดบ้านควนป้อม ๑๖๙ หมู่ ๑ บ้านควนป้อม ตำบลเคื่อง อำเภอชะอวด จังหวัดนครศรีธรรมราช

### เครื่องปั้นดินเผานครศรีธรรมราช



เครื่องปั้นดินเผานครศรีธรรมราช เป็นหัตถกรรมที่อยู่คู่กับชุมชนในจังหวัดนครศรีธรรมราชเป็นเวลาหลายร้อยปี แหล่งสำคัญที่มีการผลิตมาตั้งแต่สมัยโบราณจนถึงปัจจุบัน คือ ที่บ้านปากพะยิงในอำเภอท่าศาลา และมักจะเรียกกันว่า “แหล่งทำเครื่องปั้นดินเผาโมคลาน” หรือ “แหล่งทำเครื่องปั้นดินเผาบ้านยิง” พบว่า ในบริเวณนี้เต็มไปด้วยเนินดินขนาดใหญ่ที่ทับถมด้วยเศษภาชนะดินเผา ชาวบ้านได้เคยขุดดินบนเนิน เพื่อขยายเตาเผาภาชนะดินเผาออกไป ได้พบว่า เศษภาชนะดินเผาที่ทับถมกันอยู่นั้นลึกลงมาก และได้พบเศษภาชนะดินเผาที่เก่าเป็นดินเผาเนื้อแกร่งจำนวนมาก

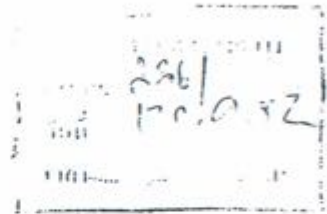
#### ลายบนภาชนะดินเผาที่พบมี

- ลายขูดร่องแฉกนอกประสมด้วยลายจุดประ
- ลายประทับเป็นรูปอักษรเอส (S)
- ลายประทับรูปต้นไม้ที่มียอดคล้ายหัวลูกศร



# ภาคผนวก





ที่ ศธ 0210.3707/226

ศูนย์ กศน.อำเภอช้างกลาง

ถนนนครศรีฯ - จันดี ตำบลช้างกลาง นศ.80520

17 กรกฎาคม 2552

เรื่อง ขอความอนุเคราะห์ที่ดินสร้างห้องสมุดประชาชนอำเภอช้างกลาง

เรียน นายอำเภอช้างกลาง

ด้วยศูนย์การศึกษานอกกระบวนและการศึกษาตามอัธยาศัยอำเภอช้างกลาง จังหวัด นครศรีธรรมราช ได้รับแจ้งจากสำนักงานการศึกษานอกโรงเรียน ให้ประสานงาน จัดหาสถานที่ก่อสร้าง ห้องสมุดประชาชนอำเภอ ขนาด กว้าง 35 เมตร ยาว 40 เมตร โดยมีวัตถุประสงค์เพื่อจัดเป็นแหล่งเรียนรู้ การศึกษาตามอัธยาศัยสำหรับประชาชนทั่วไป และส่งเสริมการอ่านของประชาชน ซึ่งเป็นวาระแห่งชาติ

ในการนี้ ศูนย์การศึกษานอกกระบวนและการศึกษาตามอัธยาศัยอำเภอช้างกลาง ได้เล็งเห็นถึงความสำคัญและความจำเป็นในการส่งเสริมการเรียนรู้ตลอดชีวิตของประชาชนอำเภอช้าง กลาง และเพื่อประโยชน์กับงานทางราชการในการติดต่อประสานงานกับส่วนราชการ จึงใคร่ขอความ อนุเคราะห์พื้นที่ในบริเวณที่ว่าการอำเภอช้างกลาง ขนาด กว้าง 35 เมตร ยาว 40 เมตร เพื่อจัดสร้าง ห้องสมุดประชาชนอำเภอช้างกลาง ในปีงบประมาณ 2553

จึงเรียนมาเพื่อโปรดพิจารณาอนุเคราะห์ที่ดินที่จัดสร้างห้องสมุดประชาชนอำเภอ หวังเป็นอย่างยิ่งว่าคงได้รับความอนุเคราะห์จากท่านด้วยดี ขอขอบคุณมา ณ โอกาสนี้

ขอแสดงความนับถือ

(นางนุชบา ณะแก้ว)

ผู้อำนวยการศูนย์ กศน.อำเภอช้างกลาง

งานการศึกษาตามอัธยาศัย

โทร. 0-7535-4327



ที่ นศ 2217/ 1466

ที่ว่าการอำเภอข้างกลาง  
ถนนนครศรีฯ-จันดี นศ 80250

17 กรกฎาคม 2552

เรื่อง ขอกความอนุเคราะห์ที่ดินที่สร้างห้องสมุดประชาชนอำเภอข้างกลาง

เรียน ผู้อำนวยการศูนย์การศึกษานอกระบบและการศึกษาตามอัธยาศัยอำเภอข้างกลาง

อ้างถึง หนังสือศูนย์ กศน.อำเภอข้างกลาง ที่ ศช 0210.3707/226 ลงวันที่ 17 กรกฎาคม 2552

ตามที่ศูนย์การศึกษานอกระบบและการศึกษาตามอัธยาศัยอำเภอข้างกลาง ขอกความอนุเคราะห์ที่ดินในบริเวณที่ว่าการอำเภอข้างกลาง ขนาด กว้าง 35 เมตร ยาว 40 เมตร เพื่อจัดสร้างห้องสมุดประชาชนอำเภอข้างกลาง ในปีงบประมาณ 2553 นั้น

อำเภอข้างกลาง ได้พิจารณาแล้วเห็นว่าห้องสมุดประชาชน เป็นศูนย์กลางการเรียนรู้ตลอดชีวิต เป็นแหล่งเรียนรู้ที่ให้บริการข่าวสารข้อมูลและเทคโนโลยีโลกปัจจุบัน ซึ่งเป็นปัจจัยสำคัญประการหนึ่งที่เป็นพื้นฐานในการพัฒนาความก้าวหน้าของประชาชน จึงอนุญาตให้ใช้พื้นที่บริเวณที่ว่าการอำเภอ จำนวน 1 ไร่ เป็นสถานที่จัดสร้างห้องสมุดประชาชนอำเภอข้างกลางได้

จึงเรียนมาเพื่อทราบและพิจารณาคำเนินการต่อไป

ขอแสดงความนับถือ

(นายภาคภูมิ อินทรสุวรรณ)

นายอำเภอข้างกลาง

ที่ทำการปกครองอำเภอ  
ฝ่ายบริหารงานปกครอง  
โทร. 0-7548-6951



# แผนที่สถานที่ก่อสร้างห้องสมุดประชาชนอำเภอช้างกลาง



ที่ว่าการอำเภอ  
ช้างกลาง



ทิศเหนือ

ถนนทางเข้าที่ว่าการอำเภอช้างกลาง

สถานที่ก่อสร้าง  
ห้องสมุดประชาชน  
อำเภอช้างกลาง  
พื้นที่ ๕ ไร่ ติดถนน 2 ด้าน



ศาลาพ่อกำนันคล้าย  
วาจาสิทธิ์

← ไปจับดี

ไปนครศรีธรรมราช →

# สำเนาฉบับ

ที่ ศธ 0210.37/530

สำนักงาน กศน.จังหวัดนครศรีธรรมราช

ศูนย์ราชการนาสาร อำเภอพระพรหม นศ. 80000

12 มีนาคม 2553

เรื่อง ขอรับการสนับสนุนงบประมาณจัดตั้งห้องสมุดประชาชน

เรียน เลขาธิการ กศน.

- สิ่งที่ส่งมาด้วย 1. โครงการจัดตั้งห้องสมุดประชาชน “เฉลิมราชกุมารี” อำเภอช้างกลาง พร้อมหนังสืออนุญาตให้ใช้ที่ดิน แผนผังสถานที่ก่อสร้าง และภาพประกอบสถานที่ก่อสร้าง จำนวน 1 ชุด
2. โครงการสร้างห้องสมุดประชาชนอำเภอเฉลิมพระเกียรติ พร้อมหนังสืออนุญาตให้ใช้ที่ดิน และแผนผังการขอใช้ที่ดิน จำนวน 1 ชุด

ด้วย กศน.อำเภอช้างกลาง และกศน.อำเภอเฉลิมพระเกียรติ ได้เสนอขอจัดตั้งห้องสมุดประชาชน “เฉลิมราชกุมารี” อำเภอช้างกลาง และห้องสมุดประชาชนอำเภอเฉลิมพระเกียรติ โดยขอรับการสนับสนุนงบประมาณ รายจ่ายประจำปี 2553 รวมเป็นเงินทั้งสิ้น 8,800,000 บาท(แปดล้านแปดแสนบาทถ้วน)

สำนักงาน กศน.จังหวัดนครศรีธรรมราช พิจารณาแล้วเห็นว่าการเสนอขอรับการสนับสนุนงบประมาณเพื่อการดังกล่าว มีความจำเป็นต่อการพัฒนาคนไทยให้มีนิสัยรักการอ่าน และได้ลงสำรวจสภาพพื้นที่ที่จะใช้ในการก่อสร้างห้องสมุดแล้ว มีความเหมาะสมและมีความพร้อมสำหรับการก่อสร้างห้องสมุดประชาชน จึงใคร่ขอรับการสนับสนุนงบประมาณจากสำนักงาน กศน. เพื่อเป็นงบประมาณก่อสร้างห้องสมุดประชาชน “เฉลิมราชกุมารี” อำเภอช้างกลาง เป็นเงิน 7,000,000 บาท (เจ็ดล้านบาทถ้วน) และงบประมาณก่อสร้างห้องสมุดประชาชนอำเภอเฉลิมพระเกียรติ เป็นเงิน 1,800,000 บาท (หนึ่งล้านแปดแสนบาทถ้วน) รวมทั้งสิ้นเป็นเงิน 8,800,000 บาท (แปดล้านแปดแสนบาทถ้วน)

จึงเรียนมาเพื่อ โปรดทราบและพิจารณา

ขอแสดงความนับถือ



(นายสมทบ กรดเต็ม)

ผู้อำนวยการสำนักงาน กศน.จังหวัดนครศรีธรรมราช

กลุ่มยุทธศาสตร์และการพัฒนา

โทร.0-7537-8507-9

โทรสาร 0-7537-8511

ส่ง	ผู้รับ
ส่ง	ผู้พิมพ์
ส่ง	ผู้ตรวจ
ส่ง	ผู้
ส่ง	ผู้





ที่ ศธ ๐๒๑๐.๑๒๒/๑๗ ๔๖

กระทรวงศึกษาธิการ

กทม. ๑๐๓๐๐

๓. เมษายน ๒๕๕๑

เรื่อง การจัดสร้างห้องสมุดประชาชน “เฉลิมราชกุมารี” อำเภอข้างกลาง  
จังหวัดนครศรีธรรมราช

เรียน ราชเลขานุการในพระองค์สมเด็จพระเทพรัตนราชสุดาฯ สยามบรมราชกุมารี

สิ่งที่ส่งมาด้วย โครงการจัดตั้งห้องสมุดประชาชน “เฉลิมราชกุมารี” อำเภอข้างกลาง  
จังหวัดนครศรีธรรมราช จำนวน ๑ ชุด

ตามที่ กระทรวงศึกษาธิการ โดยสำนักงานส่งเสริมการศึกษานอกระบบและการศึกษาตามอัธยาศัย ได้รับพระราชทานพระราชนุญาตให้ดำเนินโครงการห้องสมุดประชาชน “เฉลิมราชกุมารี” เพื่อเฉลิมพระเกียรติสมเด็จพระเทพรัตนราชสุดาฯ สยามบรมราชกุมารี ในวโรกาสทรงเจริญพระชนมายุ ๓๖ พรรษา ในปีพุทธศักราช ๒๕๓๔ จนถึงปัจจุบัน ได้รับพระราชทานพระราชนุญาต ในการจัดสร้างห้องสมุดประชาชน “เฉลิมราชกุมารี” เข้าร่วมโครงการแล้ว จำนวน ๕๑ แห่ง ซึ่งดำเนินการแล้วเสร็จและได้รับพระมหากรุณาธิคุณ เสด็จพระราชดำเนินเป็นองค์ประธานในพิธีเปิดแล้ว จำนวน ๘๒ แห่ง อยู่ระหว่างการดำเนินงาน จำนวน ๘ แห่ง และอยู่ระหว่างการกราบบังคมทูลเชิญเสด็จฯ ทรงเปิด จำนวน ๑ แห่ง (ห้องสมุดประชาชน “เฉลิมราชกุมารี” อำเภอเมือง จังหวัดตาก) นั้น

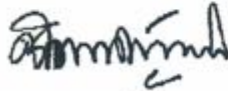
บัดนี้ กระทรวงศึกษาธิการ ได้รับแจ้งจากจังหวัดนครศรีธรรมราชว่า มีความประสงค์จะสร้างห้องสมุดประชาชน “เฉลิมราชกุมารี” อำเภอข้างกลาง จังหวัดนครศรีธรรมราช ซึ่งมีความพร้อมในการดำเนินงานทุกด้าน ทั้งงบประมาณและสถานที่ก่อสร้าง เพื่อเป็นการเฉลิมพระเกียรติในวโรกาสทรงเจริญพระชนมายุ ๕๕ พรรษา ในปีพุทธศักราช ๒๕๕๑ และเพื่อส่งเสริมให้ชุมชนได้มีห้องสมุดเพื่อเป็นแหล่งความรู้คู่ใหม่ที่มีคุณภาพในการสนองความต้องการ

๒/ด้านการอ่าน .....

ด้านการอ่านสำหรับประชาชนอย่างต่อเนื่อง จึงได้พิจารณาการกราบบังคมทูลขอพระราชทาน พระราชานุญาตให้การจัดสร้างห้องสมุดประชาชน “เฉลิมราชกุมารี” อำเภอข้างกลาง จังหวัด นครศรีธรรมราช เข้าร่วมโครงการเป็นลำดับที่ ๕๒

จึงเรียนมาเพื่อโปรดพิจารณา นำความขึ้นกราบบังคมทูลทูลทราบบ ฝ่าละอองพระบาท การจะควรมิควรประการใด สุดแต่จะทรงพระกรุณาโปรดเกล้าโปรดกระหม่อม และขอได้โปรดแจ้ง ให้กระทรวงศึกษาธิการทราบด้วย จะเป็นพระคุณอย่างยิ่ง

ขอแสดงความนับถือ



(นายชินวรณ์ บุญยเกียรติ)

รัฐมนตรีว่าการกระทรวงศึกษาธิการ

สำนักงานปลัดกระทรวง

สำนักงาน กศน.

โทร. ๐๒๒๘๑๘๘๖๖

โทรสาร ๐ ๒๒๘๒ ๕๐๕๘



ที่ ศธ ๐๒๑๐.๑๒๒/๑๕๕๓

๐๑๑๕๓๖

สำนักงาน กศน. จังหวัดนครศรีธรรมราช  
 4680  
 สำนักงานปลัดกระทรวงศึกษาธิการ  
 วันที่  
 กทม. ๑๐๓๐๐  
 เวลา

๒๑ เมษายน ๒๕๕๓

เรื่อง การเข้าร่วมโครงการจัดสร้างห้องสมุดประชาชน "เฉลิมราชกุมารี" อำเภอช้างกลาง จังหวัดนครศรีธรรมราช

เรียน ผู้ว่าราชการจังหวัดนครศรีธรรมราช

อ้างถึง หนังสือสำนักงาน กศน. จังหวัดนครศรีธรรมราช ที่ ศธ ๐๒๑๐.๓๗/๖๗๘  
 ลงวันที่ ๑๕ เมษายน ๒๕๕๓

ตามหนังสือที่อ้างถึง สำนักงาน กศน. จังหวัดนครศรีธรรมราช มีความประสงค์จะสร้างห้องสมุดประชาชน "เฉลิมราชกุมารี" อำเภอช้างกลาง จังหวัดนครศรีธรรมราช ซึ่งมีความพร้อมในการดำเนินงานทุกด้าน ทั้งงบประมาณและสถานที่ก่อสร้าง เพื่อเป็นการเฉลิมพระเกียรติในวโรกาสทรงเจริญพระชนมายุ ๕๕ พรรษา ในปีพุทธศักราช ๒๕๕๓ และเพื่อส่งเสริมให้ชุมชนได้มีห้องสมุดเพื่อเป็นแหล่งความรู้ยุคใหม่ที่มีคุณภาพในการสนองความต้องการด้านการอ่านสำหรับประชาชนอย่างต่อเนื่อง และขอให้กระทรวงศึกษาธิการพิจารณาการบับังคมทูลขอพระราชทานพระราชนุญาตให้การจัดสร้างห้องสมุดประชาชน "เฉลิมราชกุมารี" อำเภอช้างกลาง จังหวัดนครศรีธรรมราช เข้าร่วมโครงการต่อไป นั้น

สำนักงาน กศน. ขอเรียนว่า ได้พิจารณาการบับังคมทูลขอพระราชทานพระราชนุญาตให้ห้องสมุดประชาชน "เฉลิมราชกุมารี" อำเภอช้างกลาง จังหวัดนครศรีธรรมราช เข้าร่วมโครงการเพิ่มเติมเป็นลำดับที่ ๕๒

จึงเรียนมาเพื่อโปรดทราบ หากได้รับแจ้งจากสำนักราชเลขาธิการประการใดแล้ว

กระทรวงศึกษาธิการจะแจ้งให้ทราบ เพื่อดำเนินการในขั้นตอนต่อไป

ข้าราชการ

ปลัดกระทรวง

เลขาธิการ *ด.ม.*

ที่ปรึกษารองนายกรัฐมนตรี (๑๗.๙.๕๓)

โฆษก

กองอำนวยการใน

ของกศน.

ขอแสดงความนับถือ

*จ.ม.*

(นายอภิชาติ จิระวุฒิ)

เลขาธิการ กศน.

สถาบันส่งเสริมและพัฒนานวัตกรรมการเรียนรู้

โทร. ๐ ๒๒๘๑ ๘๘๖๖

โทรสาร ๐ ๒๒๘๒ ๕๐๕๘

# สำเนาฉบับ

ที่ ศธ ๐๒๑๐.๓๗/๒๐๑๕

สำนักงาน กศน.จังหวัดนครศรีธรรมราช

ศูนย์ราชการนาสาร อำเภอพระพรหม นศ.๘๐๐๐๐

๑๗ พฤศจิกายน ๒๕๕๖

เรื่อง รายงานความพร้อมเปิดห้องสมุดประชาชน ห้องสมุดประชาชน “เฉลิมราชกุมารี” อำเภอช้างกลาง จังหวัดนครศรีธรรมราช

เรียน เลขาธิการ กศน.

สิ่งที่ส่งมาด้วย CD สภาพภูมิทัศน์ห้องสมุดประชาชน “เฉลิมราชกุมารี” อำเภอช้างกลาง จำนวน ๑ แผ่น

ด้วยสำนักงาน กศน.จังหวัดนครศรีธรรมราช ได้ดำเนินการจัดสร้างห้องสมุดประชาชน “เฉลิมราชกุมารี” อำเภอช้างกลาง จังหวัดนครศรีธรรมราช ซึ่งเป็นลำดับที่ ๙๒ เพื่อเฉลิมพระเกียรติและสนองแนวทางพระราชดำริในการส่งเสริมการศึกษาสำหรับประชาชน นั้น

ขอเรียนว่าขณะนี้สำนักงาน กศน.จังหวัดนครศรีธรรมราช ได้ดำเนินการก่อสร้างอาคารห้องสมุดประชาชน “เฉลิมราชกุมารี” อำเภอช้างกลาง จังหวัดนครศรีธรรมราชเสร็จเรียบร้อยแล้ว คงเหลือการตกแต่งภายในอาคารและรอบอาคาร ซึ่งสำนักงาน กศน.จังหวัดนครศรีธรรมราช มีความพร้อมในการเปิดอาคารห้องสมุดประชาชน “เฉลิมราชกุมารี” อำเภอช้างกลาง จังหวัดนครศรีธรรมราช ตั้งแต่เดือนกุมภาพันธ์ ๒๕๕๗ เป็นต้นไป

จึงเรียนมาเพื่อโปรดทราบ และพิจารณา

ขอแสดงความนับถือ



(นายสมทบ กรดเต็ม)

ผู้อำนวยการสำนักงาน กศน.จังหวัดนครศรีธรรมราช

กลุ่มส่งเสริมการศึกษาตามอัธยาศัย

โทร.๐ ๗๕๓๗ ๘๕๐๗-๙

โทรสาร ๐ ๗๕๓๗ ๘๕๑๑

ลงชื่อ.....	ผู้รับ
ลงชื่อ.....	ผู้พิมพ์
ลงชื่อ.....	ผู้ตรวจ
ลงชื่อ.....	ฯ
ลงชื่อ.....	ฯ



ที่ ศธ 0210.122/ 929

สำนักงาน กศน.

สำนักงานปลัดกระทรวงศึกษาธิการ

กทม. 10300

28 กุมภาพันธ์ 2557

เรื่อง ขอพระราชทานกราบบังคมทูลเชิญสมเด็จพระเทพรัตนราชสุดาฯ สยามบรมราชกุมารี  
เสด็จพระราชดำเนินทรงเปิดอาคารห้องสมุดประชาชน “เฉลิมราชกุมารี”  
อำเภอช้างกลาง จังหวัดนครศรีธรรมราช

เรียน ผู้ว่าราชการจังหวัดนครศรีธรรมราช

อ้างถึง หนังสือสำนักงาน กศน. จังหวัดนครศรีธรรมราช ที่ ศธ 0210.37/2015 ลงวันที่ 15 พฤศจิกายน 2556

ตามหนังสือที่อ้างถึง สำนักงาน กศน. จังหวัดนครศรีธรรมราช ได้ดำเนินการจัดสร้าง  
ห้องสมุดประชาชนตามโครงการจัดตั้งห้องสมุดประชาชน “เฉลิมราชกุมารี” อำเภอช้างกลาง จังหวัดนครศรีธรรมราช  
เสร็จเรียบร้อยแล้ว และมีความพร้อมที่จะทำพิธีเปิดและบริการประชาชนต่อไป ซึ่งกระทรวงศึกษาธิการ  
โดยสำนักงาน กศน. ได้รับพระราชทานพระราชนุญาตให้เข้าร่วมโครงการฯ เป็นลำดับที่ 92 ความแจ้งแล้วนั้น

สำนักงาน กศน. ขอเรียนว่า ได้ขอพระราชทานกราบบังคมทูลเชิญสมเด็จพระเทพ  
รัตนราชสุดาฯ สยามบรมราชกุมารี เสด็จพระราชดำเนินเป็นองค์ประธานในพิธีเปิดอาคารห้องสมุดประชาชน  
“เฉลิมราชกุมารี” อำเภอช้างกลาง จังหวัดนครศรีธรรมราช และขอพระราชทานพระราชนุญาตพระราชทาน  
ของที่ระลึกแก่ผู้มีอุปการคุณ จำนวน 120 ราย พร้อมทั้งฉายพระฉายาลักษณ์ จำนวน 3 ชุด ส่วนจะเป็น  
วันเวลาใดแล้วแต่จะทรงพระกรุณาโปรดเกล้าโปรดกระหม่อม

จึงเรียนมาเพื่อโปรดทราบ หากมีพระราชดำริเป็นประการใด จะแจ้งให้ทราบ เพื่อดำเนินการ  
ในส่วนที่เกี่ยวข้องต่อไป

ขอแสดงความนับถือ

(นางวิภาณี จันทริโกกุล)

ผู้เชี่ยวชาญเฉพาะด้านพัฒนาสื่อการเรียนการสอน  
รักษาการแทน เลขานุการ กศน.

สถาบันส่งเสริมและพัฒนานวัตกรรมการเรียนรู้

โทร 0 2628 5594

โทรสาร 0 2282 9098



๒๒.๖๖

ที่ รล ๐๐๑๐/๖๕๕๘

สำนักงานเลขาธิการ
รับที่ ๕๖
วันที่ ๒ ส.ค. ๒๕๕๗
เวลา

สำนักงานรัฐมนตรี
เลขที่รับที่ 526
วันที่ 1 ส.ค. ๒๕๕๗
เวลา 10:58

สำนักพระราชเลขาธิการ

สวนจิตรลดา กทม. ๑๐๓๐๓

517 ๕๖

มีนาคม ๒๕๕๗
๒๕๗
192
59.0
13 ส.ค. 2557

เรื่อง เสด็จพระราชดำเนินไปทรงเปิดห้องสมุดประชาชน "เฉลิมราชกุมารี" จังหวัดนครศรีธรรมราช

เรียน รัฐมนตรีว่าการกระทรวงศึกษาธิการ

อ้างถึง หนังสือกระทรวงศึกษาธิการ ที่ ศร ๐๒๑๐.๑๒๒/๕๐๖ ลงวันที่ ๒๕ กุมภาพันธ์ ๒๕๕๗

กระทรวงศึกษาธิการ
เลขที่ 3169
วันที่ 2 ส.ค. 2557

ตามที่มีหนังสือขอให้นำความกราบบังคมทูล สมเด็จพระเทพรัตนราชสุดาฯ สยามบรมราชกุมารี

เชิญเสด็จพระราชดำเนินไปทรงเปิดห้องสมุดประชาชน "เฉลิมราชกุมารี" อำเภอช้างกลาง จังหวัด นครศรีธรรมราช พร้อมทั้งขอพระราชทานพระมหากุณาพระราชทานของที่ระลึกแก่ผู้มีอุปการคุณ จำนวน ๑๒๐ คน และขอพระราชทานพระราชนุญาตฉายพระฉายาลักษณ์ จำนวน ๓ ชุด ส่วนจะเป็นวัน และเวลาใดสุดแต่จะทรงพระกรุณาโปรดเกล้าฯ ความแจ้งอยู่แล้ว นั้น

ได้นำความกราบบังคมทูลทราบฝ่าละอองพระบาทแล้ว ทรงรับเชิญเสด็จพระราชดำเนิน ระหว่างวันที่ ๑๖ - ๑๘ กรกฎาคม ๒๕๕๗ พร้อมทั้งพระราชทานของที่ระลึกฯ และพระราชทานพระราชนุญาต ส่วนจะเป็นวันและเวลาใด ขอได้ติดต่อกับเจ้าหน้าที่กองพระราชพิธี สำนักพระราชวัง (โทร. ๐๒ ๒๒๑๘ ๘๐๖๒) และเจ้าหน้าที่กรมราชองครักษ์ (โทร. ๐๒ ๒๘๓ ๒๓๕๕) เพื่อร่วมกันพิจารณาจัดทำกำหนดการ โดยตรงต่อไปด้วย

จึงเรียนมาเพื่อทราบ

ขอแสดงความนับถือ

*อภินันท์ พิบูลนครินทร์*

(คุณหญิงอารยา พิบูลนครินทร์)

ราชเลขานุการในพระองค์สมเด็จพระเทพรัตนราชสุดาฯ สยามบรมราชกุมารี

กองราชเลขานุการในพระองค์สมเด็จพระเทพรัตนราชสุดาฯ สยามบรมราชกุมารี

โทร. ๐๒ ๒๘๐-๑๖๔๐-๑ ต่อ ๑๑๕ โทรสาร. ๐๒-๒๘๐-๑๖๓๙

เว็บไซต์ : www.ohm.go.th

- ทน  
- ๒๖๖ ส.ค. (note.)

(นายจตุรนต์ ฉายแสง)

๒๒.๖๖



ที่ ศธ 0210.122/ 1282

๓๑๐๘๐

๒๖ มีนาคม ๕๗

สำนักงาน กศน.

สำนักงานปลัดกระทรวงศึกษาธิการ

กทม. 10300

17 มีนาคม 2557

เรื่อง เสด็จพระราชดำเนินทรงเปิดห้องสมุดประชาชน “เฉลิมราชกุมารี”

เรียน ผู้ว่าราชการจังหวัดนครศรีธรรมราช

อ้างถึง หนังสือสำนักงาน กศน. ที่ ศธ 0210.122/929 ลงวันที่ 28 กุมภาพันธ์ 2557

สิ่งที่ส่งมาด้วย สำเนาหนังสือสำนักราชเลขาธิการ ที่ รล 0010/1855 ลงวันที่ 7 มีนาคม 2557

ตามหนังสือที่อ้างถึง กระทรวงศึกษาธิการ โดยสำนักงาน กศน. ได้ขอพระราชทานกราบบังคมทูลเชิญ สมเด็จพระเทพรัตนราชสุดาฯ สยามบรมราชกุมารี เสด็จพระราชดำเนินเป็นองค์ประธานในพิธีเปิดอาคาร ห้องสมุดประชาชน “เฉลิมราชกุมารี” อำเภอช้างกลาง จังหวัดนครศรีธรรมราช ความแจ้งแล้วนั้น

บัดนี้ สำนักราชเลขาธิการ แจ้งว่า ได้นำความกราบบังคมทูลทราบบฝ่าละอองพระบาทแล้ว ทรงรับเชิญเสด็จพระราชดำเนินระหว่างวันที่ 16 – 18 กรกฎาคม 2557 พร้อมทั้งพระราชทานของที่ระลึก แก่ผู้มีอุปการคุณ จำนวน 120 ราย และพระราชทานพระราชนุญาตฉายพระฉายาลักษณ์ จำนวน 3 ชุด ส่วนจะเป็นวันและเวลาใด สำนักงาน กศน. จะได้ประสานกับเจ้าหน้าที่กองพระราชพิธี สำนักพระราชวัง และจะนำเรียนเพื่อทราบอีกครั้งหนึ่ง

จึงเรียนมาเพื่อโปรดทราบ

ขอแสดงความนับถือ

(นายประเสริฐ บุญเรือง)  
เลขาธิการ กศน

มข11	๐๗ มีนาคม
<input type="checkbox"/>	อำนาจ
<input type="checkbox"/>	...
<input type="checkbox"/>	...
<input checked="" type="checkbox"/>	สถาบันส่งเสริมและพัฒนานวัตกรรมการเรียนรู้
	โทร. 0 2628 5594
	โทรสาร 0 2282 9098
	...

๒๖ มีนาคม ๕๗

## คณะผู้จัดทำหนังสือระลึก

### ที่ปรึกษา

นายสมทบ กรดเต็ม  
นางบุษบา ณะแก้ว  
ผู้อำนวยการ กศน.อำเภอ  
นายวณิชากร พงศ์ทัศนาศนา

ผู้อำนวยการ สำนักงาน กศน.จังหวัดนครศรีธรรมราช  
รองผู้อำนวยการ สำนักงาน กศน.จังหวัดนครศรีธรรมราช  
ทุกอำเภอ  
นักจัดการงานทั่วไปปฏิบัติการ

### คณะผู้จัดทำ

นายสมทบ กรดเต็ม  
นายสุรศักดิ์ อนันต์  
นางวิไลวรรณ ดาราพงศ์  
นางอารีย์ เปี้ยศรี  
นางวรรณเพ็ญ สังข์ช่วยนา  
นางสิรินภา ชัยรัตน์  
นางสาวรัชณี ธรรมเดโช  
นางสาวชลลดา มาลยาภรณ์

ผู้อำนวยการ สำนักงาน กศน.จังหวัดนครศรีธรรมราช  
ผู้อำนวยการ กศน.อำเภอปากพนัง  
ศึกษานิเทศก์เชี่ยวชาญ  
ศึกษานิเทศก์ชำนาญการพิเศษ  
พนักงานพิมพ์ ส.๓  
นักจัดการงานทั่วไป  
นักวิชาการศึกษา  
นักวิชาการพัสดุ

### ผู้พิมพ์

นางสิรินภา ชัยรัตน์  
นางสาวรัชณี ธรรมเดโช

นักจัดการงานทั่วไป  
นักวิชาการศึกษา

### ปก/รูปแบบ

นายวณิชากร พงศ์ทัศนาศนา

นักจัดการงานทั่วไปปฏิบัติการ

พิมพ์ครั้งที่ ๑ จำนวน ๘๐๐ เล่ม

ปีที่พิมพ์ ๒๕๕๗

สงวนลิขสิทธิ์





# ห้องสมุดประชาชน “เฉลิมราชกุมารี”

อำเภอช้างกลาง จังหวัดนครศรีธรรมราช