

คู่มือ 'เพื่อคุณ'

หยุดการคุกคามทางเพศ

สำหรับพนักงานขนส่งสาธารณะ



จัดทำโดย เครือข่ายเมืองปลอดภัยเพื่อผู้หญิง

act:onaid



แผนงานยุติการข่มขืน
และความรุนแรงทางเพศ



เครือข่ายสลัม ๕ ภาค



สำนักงานกองทุนสนับสนุน
การสร้างเสริมสุขภาพ

เครือข่ายเมืองปลอดภัยสำหรับผู้หญิง

ที่อยู่ติดต่อ

มูลนิธิเอ็กซ์เนด อินเตอร์เนชันแนล (ประเทศไทย)

60/1 อาคารมนรีริน ตึก A ห้อง A201
ซอยพหลโยธิน 8 (สายลม) ถนนพหลโยธิน
แขวงสามเสนใน เขตพญาไท กรุงเทพฯ 10400
โทร. 0 2279 6601

แผนงานสุขภาวะผู้หญิงและความเป็นธรรมทางเพศ สมาคมเพศวิถีศึกษา

ห้อง 325 อาคารประชาสังคมอุดมพัฒน์
มหาวิทยาลัยมหิดล ศาลายา นครปฐม 73170
โทร. 0 2441 9977

<https://www.facebook.com/SafeCitiesForWomen/>
www.Teampueak.org

สารบัญ

คำนำ	2
บทนำ: มาร่วมเป็น ‘ทีมเพื่อก’ กันเถอะ	3
‘การคุกคามทางเพศ’ คืออะไร?	4
พฤติกรรมแบบไหนบ้าง ที่เป็นการคุกคามทางเพศ?	5
ตัวอย่างเหตุการณ์การคุกคามทางเพศที่พบบ่อย	7
พนักงานขนส่งสาธารณะทำอะไรได้บ้าง	9
เมื่อพบเจอเหตุการณ์การคุกคามทางเพศ?	
ข้อควรคำนึงถึงเมื่อเข้าแทรกแซงเพื่อหยุดการคุกคาม	13
แหล่งความช่วยเหลือในการระงับเหตุสำหรับพนักงาน	14
บทส่งท้าย	15



คำนำ

เครือข่ายเมืองปลอดภัยเพื่อผู้หญิง ตระหนักว่าการคุกคามทางเพศบนระบบขนส่งสาธารณะเป็นปัญหาที่เกิดขึ้นแพร่หลาย ส่งผลกระทบต่อผู้คนจำนวนมาก และเป็นอุปสรรคสำคัญในการสร้างสังคมที่ปลอดภัย จึงทำงานรณรงค์เพื่อลดปัญหาดังกล่าวมาอย่างต่อเนื่อง

คู่มือ 'เฟือก' หยุดการคุกคามทางเพศ สำหรับพนักงานขนส่งสาธารณะ ฉบับนี้ เป็นส่วนหนึ่งของการทำงานรณรงค์ดังกล่าว มีวัตถุประสงค์เพื่อใช้ประกอบการฝึกอบรมสำหรับพนักงานขนส่งสาธารณะในหน่วยงานต่าง ๆ ให้มีความรู้ความเข้าใจและทักษะในการสอดส่องป้องกัน และจัดการกับปัญหาการคุกคามทางเพศที่เกิดกับผู้ใช้บริการขนส่งสาธารณะ

เครือข่ายเมืองปลอดภัยเพื่อผู้หญิง ขอขอบคุณผู้แทนจากหน่วยงานขนส่งสาธารณะหลายแห่ง อาทิ บริษัท ขนส่ง จำกัด (บขส.) การรถไฟฟ้าแห่งประเทศไทย กรมเจ้าท่า และกรมการขนส่งทางบก ที่กรุณาให้ข้อมูลและข้อเสนอแนะในการจัดทำคู่มือ และขอขอบคุณสำนักงานกองทุนสนับสนุนการสร้างเสริมสุขภาพ (สสส.) ที่สนับสนุนการจัดทำเนื้อหาและพิมพ์คู่มือฉบับนี้

เครือข่ายฯ หวังให้คู่มือฉบับนี้เป็นประโยชน์ในการเพิ่มพูนความรู้และทักษะสำหรับพนักงานขนส่งสาธารณะ ซึ่งจะนำไปสู่การสร้างความปลอดภัยสำหรับผู้ใช้บริการขนส่งสาธารณะได้อย่างแท้จริงต่อไป

เครือข่ายเมืองปลอดภัยเพื่อผู้หญิง
ตุลาคม 2561

บทนำ

มาร่วมเป็น ‘ทีมเฟือก’ กันเถอะ

สวัสดี เพื่อนพนักงานผู้ให้บริการบนระบบขนส่งสาธารณะทุกคน

เพื่อน ๆ รู้ไหมว่า ร้อยละ 45 ของผู้หญิงที่ใช้บริการขนส่งสาธารณะเคยถูกคุกคามหรือลวนลามทางเพศ¹ การคุกคามทางเพศเกิดขึ้นบ่อยครั้งจนเหมือนเป็นเหตุการณ์ประจำวัน และเกิดขึ้นบนขนส่งสาธารณะทุกประเภท นี่จึงไม่ใช่ปัญหาส่วนตัวหรือปัญหาเล็ก ๆ ของผู้โดยสารที่โชคร้าย แต่เป็นปัญหาความไม่ปลอดภัยของระบบบริการขนส่งสาธารณะ ที่พวกเราต้องหาทางป้องกันและแก้ไขอย่างจริงจัง

เครือข่ายเมืองปลอดภัยเพื่อผู้หญิง ได้จัดกิจกรรมรณรงค์ลดปัญหาการคุกคามทางเพศบนระบบขนส่งสาธารณะอย่างต่อเนื่อง ทั้งการเสนอให้หน่วยงานขนส่งสาธารณะต้องมีมาตรการต่าง ๆ เช่น ติดตั้งกล้องวงจรปิดบนยานพาหนะและสถานี ประชาสัมพันธ์ช่องทางรับเรื่องร้องเรียนปัญหาการคุกคามทางเพศจากผู้โดยสาร รวมถึงชักชวนให้ผู้โดยสารที่พบเห็นเหตุการณ์คุกคามทางเพศไม่อยู่นิ่งเฉย แต่หันมาช่วยกัน “เฟือก” หรือเข้าไปแทรกแซงเพื่อช่วยเหลือผู้ประสบปัญหา

เครือข่ายเมืองปลอดภัยเพื่อผู้หญิง เห็นว่าพนักงานผู้ให้บริการของระบบขนส่งสาธารณะ เป็นผู้ที่มีความสำคัญในการป้องกันและแก้ไขปัญหาการคุกคามทางเพศที่อาจเกิดกับผู้โดยสาร เราจึงขอเชิญชวนเพื่อนพนักงานขนส่งสาธารณะมาร่วมเป็น “ทีมเฟือก” โดยเราได้จัดทำคู่มือฉบับนี้ เพื่อเป็นตัวช่วยของเพื่อนพนักงานในการปฏิบัติหน้าที่สอดส่องป้องกันและช่วยเหลือผู้โดยสารที่ถูกคุกคาม และสนับสนุนให้หน่วยงานที่เกี่ยวข้องทุกฝ่าย ร่วมมือกันพัฒนาระบบขนส่งสาธารณะของประเทศไทย ให้เป็นพื้นที่ปลอดภัยสำหรับผู้โดยสารทุกเพศทุกวัยอย่างแท้จริง

¹ เครือข่ายเมืองปลอดภัยเพื่อผู้หญิง, รายงานผลการวิจัย เรื่อง สถานการณ์การคุกคามทางเพศบนระบบขนส่งสาธารณะในเขตกรุงเทพมหานคร, 2560, (ไฟล์อีบุ๊กออนไลน์).

การคุกคามทางเพศคืออะไร

การคุกคามทางเพศ หรือที่เรียกอีกอย่างว่า “การลวนลามทางเพศ” หมายถึง การกระทำหรือการแสดงออกในทางเพศ ทั้งโดยตรงหรือโดยอ้อม ผ่านการใช้ สายตา ท่าทาง เสียง คำพูด ร่างกาย หรือสื่อสารผ่านช่องทางต่าง ๆ ทำให้ผู้ที่ตกเป็นเป้าของการกระทำนั้น รู้สึกเดือดร้อนรำคาญ อึดอัด ไม่พอใจ เครียด หวาดระแวง หวาดกลัว และรู้สึกไม่ปลอดภัย

การคุกคามทางเพศบนระบบขนส่งสาธารณะเกิดได้ทั้งบนขนส่งมวลชน เช่น รถเมล์ รถไฟ รถไฟฟ้า เรือ รถทัวร์ รถตู้ รถสองแถว เครื่องบิน หรือบนขนส่งสาธารณะที่ผู้โดยสารต้องเดินทางไปกับคนขับตามลำพัง เช่น รถแท็กซี่ มอเตอร์ไซด์รับจ้าง และอาจเกิดทั้งในช่วงเวลาเร่งด่วนที่มีผู้โดยสารหนาแน่น หรือในช่วงที่ผู้โดยสารบางตา ทั้งกลางวันและกลางคืน และยังสามารถเกิดที่บริเวณป้ายรถเมล์ ชานชลา ท่ารถ ท่าเรือ สถานีขนส่ง หรือสนามบินได้ด้วย



พฤติกรรมแบบไหนบ้าง ที่เป็นการคุกคามทางเพศ?

การกระทำหรือการแสดงออกที่จัดว่าเป็นการคุกคามทางเพศมีได้หลายรูปแบบ
ดังนี้



1) การคุกคามด้วยสายตา หรือท่าทาง เช่น จ้องมอง
ร่างกาย ใช้สายตาแทะโลม ทำท่าทางเป็นสัญลักษณ์
ที่สื่อถึงอวัยวะเพศ ความต้องการทางเพศ หรือการ
ร่วมเพศ



2) การคุกคามด้วยวาจา เช่น พึมพำใส่ พูดแซว พูด
เกี่ยวพาราสี พูดแบบหมาหยอกไก่ พูดสองแง่สองง่าม
พูดตลกลามก หรือชวนพูดคุยในลักษณะที่ทำให้คน
ฟังอึดอัด เช่น ชกไชร์เรื่องส่วนตัว พูดพาดพิงถึงรูป
ร่างกายและการแต่งกาย ชวนพูดคุยเรื่องเพศทั้งที่
พูดลอย ๆ ให้ได้ยิน หรือพูดกับผู้ที่ตกเป็นเป้าโดยตรง



3) การคุกคามทางร่างกาย มีหลายระดับความ
รุนแรง ตั้งแต่การแตะเนื้อต้องตัว แทะอวัยวะ ลูบไล้ โอบ
กอด หอม ใช้ส่วนหนึ่งส่วนใดของร่างกายสัมผัสสกุใด
รวมทั้งการเดินตาม สะกดรอยตาม โชว์อวัยวะเพศ
สำเร็จความใคร่ให้ผู้อื่นเห็น หรืออาจรุนแรงจนถึงขั้น
พยายามข่มขืน หรือข่มขืน



4) การคุกคามผ่านช่องทางสื่อสาร หรือทำให้
เกิดสภาพแวดล้อมที่น่าอึดอัดในเรื่องเพศ เช่น แอบถ่าย
ภาพผู้โดยสารคนอื่น ถ่ายภาพซ่อนใต้กระโปรงหรือ
หน้าอก เปิดรูปภาพ คลิปวิดีโอ หรือภาพยนตร์ลามก
อนาจารบนโทรศัพท์มือถือให้คนอื่นขัง ๆ เห็น

การคุกคามทางเพศอาจเกิดอย่างโจ่งแจ้งและสังเกตเห็นได้ง่าย แต่บ่อยครั้ง ผู้คุกคามมักทำที่เป็นไม่ตั้งใจ จวยโอกาสในช่วงที่มีผู้โดยสารเบียดเสียด หรือ เลือกระทำในมุมอับ และผู้ถูกคุกคามอาจรู้สึกตกใจ หรือกลัวจนไม่กล้าเปล่ง เสียง ไม่กล้าบอกพนักงาน หรือย้ายตัวเองออกจากจุดที่เกิดเหตุ ในกรณีเช่น นี้ การที่คนรอบข้างจะบอกได้ว่าพฤติกรรมที่เห็นเป็นการคุกคามทางเพศหรือไม่ จึงต้องอาศัยการสังเกตอย่างถี่ถ้วน

จุดสังเกตสำคัญที่จะช่วยชี้ชัดว่าพฤติกรรมที่เกิดขึ้นคือการคุกคามทางเพศ คือ ผู้ที่ตกเป็นเป้าของพฤติกรรมนั้น ๆ มีท่าทีอึดอัด ไม่พอใจ หรือหวาดกลัว หากสังเกตเห็นท่าที่ดังกล่าว ให้เชื่อได้ว่าพฤติกรรมที่เห็นคือการคุกคามทาง เพศ ยกเว้นในกรณีที่ผู้ถูกกระทำเป็นเด็กเล็ก ผู้โดยสารที่เพลอหลับ หรือไม่รู้ตัว ว่ากำลังถูกคุกคาม ในกรณีอย่างหลังนี้ ยังต้องอาศัยการสอดส่องดูแลเอาใจ ใส่ของคนรอบข้างและพนักงานเป็นสำคัญ



ตัวอย่างเหตุการณ์การคุกคามทางเพศที่พบบ่อย

ตัวอย่างที่ 1 เบียดชิด ถูกเนื้อต้องตัว

ผู้โดยสารหญิงนั่งเบาะคู่ ผู้โดยสารชายที่ไม่ได้มาด้วยกันทำที่เป็นนั่งหลัง แล้วเริ่มเอนตัวเข้าหาฝ่ายหญิงจนแทบเบียดชิด หรือเอนศีรษะพิงขบไหล่ฝ่ายหญิง ผู้โดยสารหญิงมีท่าทีอึดอัดและพยายามเบี่ยงตัวหลบ ผู้หญิงบางคนอาจจะสะกิดและบอกให้ฝ่ายชายขยับออกห่าง แต่อีกไม่นานผู้โดยสารชายก็ทำพฤติกรรมเดิมซ้ำอีก



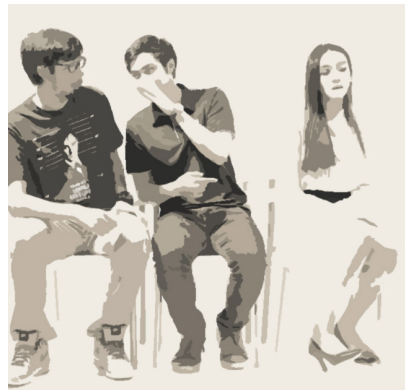
ตัวอย่างที่ 2 สัมผัส กูไถ

ผู้โดยสารหญิงนั่งเก้าอี้ริมทางเดิน ผู้โดยสารชายยืนพิงพนักเก้าอี้ตัวนั้น เบียดตัวหันเข้าหาฝ่ายหญิง และเอนตัวเบียดชิดจนผิดสังเกต ผู้โดยสารหญิงมีท่าทีอึดอัด และพยายามเบี่ยงตัวหลบ



ตัวอย่างที่ 3 พุดแซว เกี่ยวพาราฮี

หญิงสาววัยรุ่นเดินทางมาคนเดียว และนั่งอยู่ตรงที่ว่างท้ายรถ ต่อมา มีวัยรุ่นชาย 2 คนเข้าไปนั่งประกบ และพยายามชวนฝ่ายหญิงพูดคุยและหัวเราะคิกคักกันเองฝ่ายเดียวขณะที่ผู้โดยสารหญิงไม่ได้พูดโต้ตอบ หรือพูดตอบแบบขอไปที และมีท่าทีอึดอัดอย่างเห็นได้ชัด แต่ก็ไม่สามารถลุกจากที่นั่งตรงนั้น



ตัวอย่างที่ 4 เปิดคลิปโป๊ให้ผู้โดยสาร อื่นเห็น

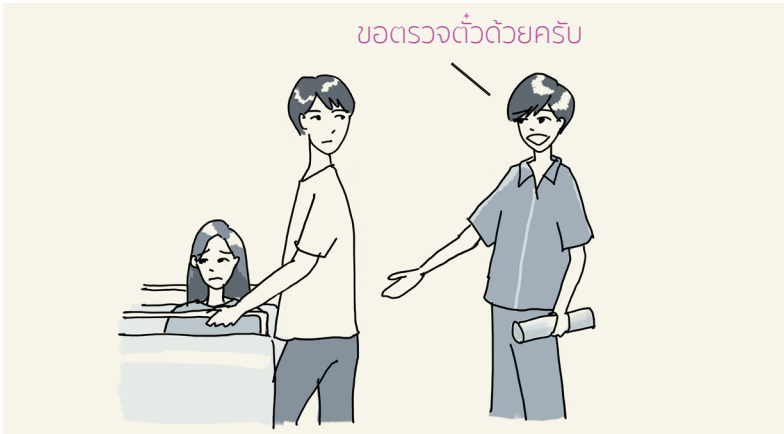
ผู้โดยสารหญิงและชายคู่หนึ่งไม่รู้จักกัน แต่ได้ที่นั่งติดกันบนรถทัวร์ที่вокกลางคืน ผู้โดยสารชายนั่งดูวิดีโอบนโทรศัพท์มือถือ โดยตั้งโทรศัพท์ไว้บนโต๊ะพิงหลังพนักเก้าอี้ด้านหน้า เอียงหน้าจอมาทางฝ่ายหญิงที่นั่งติดกัน หลังที่ดูเป็นหนึ่งปีที่ตัวแสดงกำลังมีกิจกรรมทางเพศ ผู้โดยสารหญิงมีท่าที่อึดอัด นั่งเบี่ยงตัวออกห่างเพื่อนำหน้า และพยายามมองสบตาพนักงานประจำรถที่เดินผ่านไป



พนักงานขนส่งสารณะทำอะไรได้บ้าง เมื่อพบเจอเหตุการณ์คุกคามทางเพศ?

วิธีการเข้าแทรกแซงเพื่อหยุดยั้งการคุกคามทางเพศอาจทำได้หลายวิธี การเลือก
ว่าวิธีใดเหมาะสมที่สุด ขึ้นกับการประเมินสถานการณ์และสภาพแวดล้อมของพนักงาน
โดยมีข้อแนะนำวิธีการแทรกแซงแบบต่าง ๆ ดังนี้

1. เบี่ยงเบนความสนใจ – วิธีนี้เหมาะจะใช้ในกรณีที่เราสังเกตเห็นความผิดปกติ แต่ยังไม่แน่ใจว่าเหตุการณ์ที่เกิดขึ้นเป็นการคุกคามทางเพศหรือไม่



วิธีการ

- เข้าไปชวนผู้ที่ถูกคุกคามพูดคุยเรื่องทั่วไป โดยพูดด้วยเสียงดังฟังชัด เช่น ถามว่าจะลงที่ไหน มีที่นั่งว่างด้านหน้านั่งสบายกว่า อยากย้ายไปไหม
- ทำทีเข้าไปขอตรวจตัวทั้งผู้คุกคาม และผู้ที่ถูกคุกคาม แล้วชวนผู้ถูกคุกคามพูดคุยเหมือนข้างต้น
- แกล้งทำของหล่นตรงจุดที่คู่กรณีนั่งหรือยืนอยู่ เมื่อเข้าไปเก็บของ ให้ชวนผู้ที่ถูกคุกคามพูดคุยเหมือนข้างต้น

2. บอกผู้คุกคามให้หยุดการกระทำ – วิธีนี้เหมาะจะใช้ในกรณีที่เห็นชัดเจน หรือแน่ใจแล้วว่ากำลังเกิดเหตุคุกคามทางเพศ และประเมินแล้วว่าผู้คุกคามไม่มีท่าทีเป็นอันตราย



วิธีการ

- เข้าไปหาผู้ที่กำลังคุกคาม มองหน้า และบอกให้หยุดการกระทำ เช่นพูดว่า “คุณนั่งเบียดน้องเขาทำไม ขยับออกมาค้าง ๆ อย่าไปเบียดเขา” หรือ “คุณทำอะไรนะ หยุดเดี๋ยวนี้เลยนะ” หรือ “(กรณีเปิดสื่อวี) คุณช่วยปิดโทรศัพท์ด้วยค่ะ มันรบกวนผู้โดยสารอื่น” โดยต้องพูดให้เสียงดังฟังชัด และน้ำเสียงมั่นคง
- เมื่อพูดกับผู้กระทำแล้ว ให้หันไปถามผู้ที่ถูกคุกคามว่าเขาโอเคไหม อยากย้ายที่นั่งไหม

3. แจ่งตำรวจ หรือผู้มีอำนาจที่เกี่ยวข้อง – วิธีนี้ใช้ในกรณีที่ประเมินแล้วว่า การเข้าแทรกแซงเพื่อหยุดเหตุการณ์ด้วยตนเองอาจเป็นอันตราย เช่น ผู้ คูกคามมาด้วยกันหลายคนและมีท่าทีก้าวร้าว มีอาวุธ หรือมีเงินมาอาละวาด



วิธีการ

- บอกพนักงานขับรถให้จอดรถที่ปลอดภัยจากรoad ด้านตำรวจ หรือขับรถไปยังสถานีตำรวจที่ใกล้ที่สุด แจ่งเหตุการณ์และ ขอให้เจ้าหน้าที่ตำรวจเข้ามาระงับเหตุ
- โทรแจ้งตำรวจ 191 ให้ส่งตำรวจพื้นที่มาระงับเหตุ โดยระบุ ทะเบียนรถ เส้นทาง หรือจุดที่จะให้ตำรวจเข้าช่วยเหลือให้ ชัดเจน
- โทรขอความช่วยเหลือจากหน่วยกู้ภัย หรือสถานีวิทยุจราจร ที่รับแจ้งเหตุฉุกเฉิน เช่น สวพ.91 จส.100 ร่วมด้วยช่วยกัน หรือหน่วยกู้ภัยต่าง ๆ เป็นต้น

4. **บันทึกหลักฐาน** - วิธีนี้อาจใช้ประกอบกับวิธีอื่นข้างต้น ในกรณีที่มีพนักงานหรือผู้โดยสารอื่นเข้าไปช่วยแทรกแซงเพื่อหยุดเหตุการณ์การคุกคามแล้ว ให้พนักงาน หรือผู้โดยสารอื่นที่อยู่แวดล้อมใช้โทรศัพท์มือถือถ่ายภาพหรือบันทึกวิดีโอไว้เป็นหลักฐาน



วิธีการ

- ใช้โทรศัพท์มือถือถ่ายภาพนิ่ง หรือจะดียิ่งขึ้นหากถ่ายเป็นคลิปวิดีโอ เพราะเป็นหลักฐานที่ชัดเจนกว่า
- เมื่อเริ่มถ่ายวิดีโอ ให้ผู้ถ่ายพูดระบุวันที่ เวลา และพื้นที่เกิดเหตุ เพื่อบันทึกเสียงไว้ในคลิป สำหรับเป็นหลักฐานในการดำเนินคดี
- เมื่อถ่ายวิดีโอ ให้พยายามถ่ายให้เห็นสภาพแวดล้อมของจุดเกิดเหตุ เพื่อใช้เป็นหลักฐานในการดำเนินคดี
- มอบคลิปวิดีโอให้ผู้เสียหาย เพื่อใช้เป็นหลักฐานในการร้องเรียนหรือดำเนินคดี และไม่ควรมำคลิปวิดีโอไปเผยแพร่เองโดยไม่ได้รับอนุญาตจากผู้เสียหาย

ข้อควรคำนึงถึงเมื่อเข้าแทรกแซง เพื่อหยุดการคุกคาม

1

ประเมินสถานการณ์และความปลอดภัยก่อนเข้าแทรกแซงทุกครั้ง และเลือกวิธีการที่เหมาะสมและไม่เป็นอันตรายกับตนเอง

2

ในการเข้าแทรกแซง ให้คิดเสมอว่าเรากำลังปฏิบัติตามหน้าที่ เพราะในฐานะเจ้าหน้าที่ประจำยานพาหนะ เรามีอำนาจหน้าที่ในการดูแลความสงบเรียบร้อยและความปลอดภัยของผู้โดยสาร

3

ถ้ามีพนักงานคนอื่นอยู่ด้วย เช่น รถทัวร์ที่มีทั้งโอสเตสและพนักงานขับรถ พนักงานที่เห็นเหตุการณ์ควรแจ้งให้พนักงานอื่นรับรู้ด้วย หากจำเป็น อาจชวนพนักงานอื่นเข้าไปช่วยแทรกแซงเพื่อหยุดเหตุการณ์

4

การพูดกับผู้คุกคาม ให้พูดด้วยน้ำเสียงมั่นคงและเสียงดังฟังชัด เพื่อให้ผู้คุกคามเกิดความยำเกรง และเพื่อให้ผู้โดยสารรอบข้างร่วมรับรู้ช่วยเป็นแรงกดดัน ยื่นมือเข้าช่วยเหลือ หรือช่วยเป็นพยานให้เรา

5

ในการเข้าแทรกแซงเพื่อหยุดการคุกคาม พนักงานงานควรงดใช้คำพูดที่หยามคาย หรือแสดงท่าทีว่าจะใช้ความรุนแรงกับผู้คุกคาม เพื่อป้องกันไม่ให้ผู้คุกคามหาเหตุร้องเรียนเรากลับได้

6

หลังจากหยุดพฤติกรรมการคุกคามได้แล้ว หากคู่กรณีหรือผู้คุกคามยังอยู่บนยานพาหนะ พนักงานควรเช็คสถานการณ์เป็นระยะ เพื่อให้แน่ใจว่าผู้คุกคามไม่ได้กระทำกับผู้โดยสารคนอื่นหรือคนอื่นซ้ำอีก

7

เมื่อเหตุการณ์การคุกคามยุติลงแล้ว พนักงานควรแนะนำให้ผู้ที่ถูกคุกคามเข้าแจ้งเหตุกับหน่วยงานผู้ให้บริการขนส่งสาธารณะ หรือเจ้าหน้าที่ตำรวจ และส่งมอบหลักฐานภาพถ่ายหรือคลิปวิดีโอให้ผู้ที่ถูกคุกคามใช้ประกอบการแจ้งเหตุ และอาจเสนอตัวเป็นพยานด้วย

8

เมื่อประสบเหตุการณ์การคุกคามทางเพศขณะให้บริการขนส่ง พนักงานควรรายงานเหตุดังกล่าวให้หัวหน้างานหรือผู้บังคับบัญชา รับทราบทุกครั้ง เพื่อหากทางป้องกันปัญหาที่อาจขึ้นอีกในอนาคต

แหล่งความช่วยเหลือ ในการระงับเหตุสำหรับพนักงาน

หน่วยงาน	เบอร์โทรศัพท์
ตำรวจ	191
สวพ. 91	1644
จส. 100	1137 (เสียค่าบริการ) *1808 (ฟรีทุกเครือข่าย)
หน่วยกู้ภัยปอเต็กตึ๊ง	1418
หน่วยกู้ภัยร่วมกตัญญู	0-2226-4444-8
ร่วมด้วยช่วยกัน	1677



บทส่งท้าย

ปัญหาการคุกคามทางเพศ ทำให้ผู้โดยสารจำนวนมากไม่น้อยรู้สึกหวาดกลัว หวาดระแวง หรือเข็ดขยาดกับการใช้บริการขนส่งสาธารณะ แต่ผู้คนจำนวนมากก็ไม่มีทางเลือก และยังคงเดินทางไปในที่ต่าง ๆ โดยใช้บริการขนส่งสาธารณะอยู่ต่อไป

ในฐานะผู้ให้บริการขนส่งสาธารณะ หน้าทีของพวกเราไม่ได้มีเฉพาะการขนส่งผู้โดยสารให้ถึงที่หมายเท่านั้น แต่ต้องรวมถึงการสอดส่องดูแลให้การเดินทางของผู้โดยสารทุกคนเป็นไปโดยสวัสดิภาพ สะดวก และปลอดภัยในทุก ๆ ด้าน รวมทั้งปลอดพ้นจากภัยคุกคามทางเพศด้วย

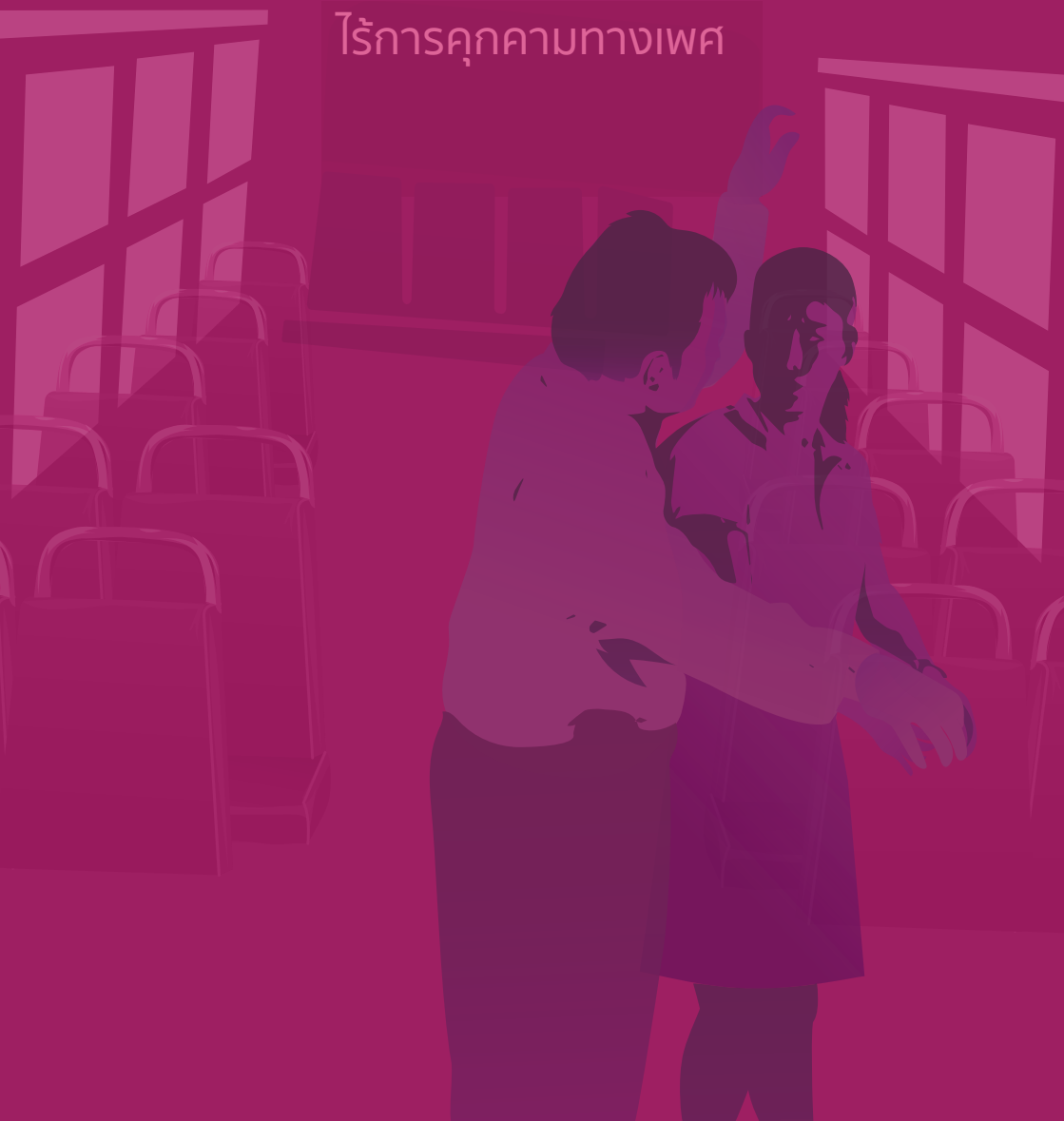
สำหรับผู้โดยสาร ไม่ว่าพวกเขาจะเดินทางในเส้นทางไหน ด้วยขนส่งสาธารณะประเภทใด พวกเขาย่อมคาดหวังว่าจะเดินทางถึงที่หมายได้อย่างปลอดภัย ไร้การคุกคามทางเพศ

เครือข่ายเมืองปลอดภัยสำหรับผู้หญิง

ประกอบด้วย
องค์การ แอ็คชั่นเอด ประเทศไทย
แผนงานสุขภาวะผู้หญิงและความเป็นธรรมทางเพศ
มูลนิธิหญิงชายก้าวไกล
เครือข่ายสลัมสี่ภาค

เครือข่ายเมืองปลอดภัยสำหรับผู้หญิง
มีความมุ่งมั่นร่วมกัน
ที่จะสร้างให้สังคมไทยเป็นสังคมที่ปลอดภัย
สำหรับคนทุกเพศทุกวัย

ไม่ว่าเส้นทางไหน เดินทางปลอดภัย ไร้การคุกคามทางเพศ



act:onaid



แผนงานสุขภาวะผู้หญิง
และความปลอดภัยทางเพศ



ศูนย์วิจัยชายไทยภาค



เด็กรุ่นใหม่ ๔ ภาค



สำนักงานกองทุนสนับสนุน
การสร้างเสริมสุขภาพ