

ชุดการเรียนรู้ด้วยตนเอง

เรื่อง **การใช้อินเทอร์เน็ตเบื้องต้น**
สำหรับผู้สูงอายุ

สำนักงานส่งเสริมการศึกษานอกระบบและการศึกษาตามอัธยาศัย
สำนักงานปลัดกระทรวง กระทรวงศึกษาธิการ



คำนำ

ในสภาพสังคมปัจจุบันและแนวโน้มอนาคต พบว่า ประชากรของโลกและประเทศไทย กลุ่มผู้สูงอายุมีจำนวนเพิ่มสูงขึ้น ดังจะเห็นได้ในกรณีของประเทศไทย เมื่อปี พ.ศ.2533 มีประชากรผู้สูงอายุ จำนวน 4 ล้านคน (ร้อยละ 7.2 ของประชากรทั้งประเทศ) ปี พ.ศ.2548 มีประชากรผู้สูงอายุ จำนวน 6 ล้านคน (ร้อยละ 10.2 ของประชากรทั้งประเทศ) ปี พ.ศ.2558 และ พ.ศ.2563 คาดว่าจะมีประชากรผู้สูงอายุ ประมาณ 9 ล้านคน และ 11 ล้านคน หรือคิดเป็นร้อยละ 13.2 และร้อยละ 15.3 ของประชากรทั้งประเทศตามลำดับ

กลุ่มแผนงานในฐานะหน่วยงานวางแผนสำหรับการจัดการศึกษาให้กลุ่มเป้าหมายต่างๆ จึงมีความจำเป็นอย่างยิ่งที่จะต้องหาวิธีการให้ผู้สูงอายุได้มีโอกาสได้รับการศึกษาหรือการเรียนรู้ที่เหมาะสม เพื่อเสริมสร้างศักยภาพให้ผู้สูงอายุมีความพร้อมที่จะดำรงชีวิตอยู่ในสังคมแห่งการเรียนรู้ท่ามกลางกระแสการพัฒนาด้านเทคโนโลยีสารสนเทศที่เป็นไปอย่างรวดเร็วได้อย่างมีคุณภาพและประสิทธิภาพ สามารถพึ่งตนเองและช่วยเหลือครอบครัวได้ หรืออย่างน้อยที่สุดคือ ลดภาระการดูแลเลี้ยงดูของครอบครัวได้มากที่สุด ตามศักยภาพที่ควรจะเป็น ในการนี้ ผู้วิจัยซึ่งมีความสนใจเป็นพิเศษเกี่ยวกับการสร้างโอกาสการเรียนรู้ในกลุ่มเป้าหมายผู้สูงอายุ จึงดำเนินการวิจัยเรื่อง “ความต้องการการพัฒนาคุณภาพชีวิตของผู้สูงอายุในชุมชนเมืองในสังคมยุคแห่งการเรียนรู้” เพื่อนำผลจากการวิจัยดังกล่าวมาใช้เป็นสารสนเทศในการกำหนดแนวทางการพัฒนากิจกรรมการเรียนรู้หรือนวัตกรรมในการส่งเสริมการเรียนรู้เพื่อส่งเสริมการพัฒนาคุณภาพชีวิตของผู้สูงอายุในฐานะปัจเจกบุคคลและสมาชิกที่มีคุณค่าของครอบครัวและสังคมไทยต่อไป

ผลจากการวิจัยดังกล่าว พบว่า ผู้สูงอายุในชุมชนเมืองมีความต้องการได้รับการพัฒนาคุณภาพชีวิตหลากหลายประเด็น ความต้องการประการหนึ่งซึ่งสอดคล้องกับบริบทของสังคมเมือง คือ การเรียนรู้จากสื่ออินเทอร์เน็ตหรือสื่อคอมพิวเตอร์ที่ผลิตขึ้น ดังนั้น ผู้วิจัยจึงจัดทำชุดการเรียนรู้ด้วยตนเอง เรื่อง “การใช้อินเทอร์เน็ตเบื้องต้นสำหรับผู้สูงอายุ” ขึ้น ประกอบด้วยเนื้อหาสำคัญคือ

เรื่องที่ 1 องค์ประกอบพื้นฐานของเครื่องคอมพิวเตอร์

เรื่องที่ 2 การเตรียมตัวใช้อินเทอร์เน็ต

เรื่องที่ 3 การใช้งานอินเทอร์เน็ต

เรื่องที่ 4 การใช้อินเทอร์เน็ตเพื่อความบันเทิง

เรื่องที่ 5 การทำงานของอีเมล

ผู้วิจัย ขอขอบพระคุณศูนย์ การศึกษานอกโรงเรียนจังหวัดลำปาง เพชรบูรณ์ นครราชสีมา ขอนแก่น กรุงเทพมหานคร 1 กรุงเทพมหานคร 3 พระนครศรีอยุธยา และยะลา (ปัจจุบันคือ สำนักงานส่งเสริมการศึกษานอกระบบและการศึกษาตามอัธยาศัย จังหวัด) ที่กรุณาจัดกลุ่มการเรียนรู้ เพื่อสนับสนุนให้ผู้สูงอายุศึกษาชุดการเรียนรู้ด้วยตนเอง ในการวิจัยครั้งนี้ และช่วยให้การจัดทำชุดการเรียนรู้ด้วยตนเองเรื่องนี้ได้รับการพัฒนาให้ ตรงกับความต้องการของผู้สูงอายุอย่างแท้จริง สุดท้ายนี้ ขอขอบพระคุณในน้ำใจไมตรี ของทุกท่านที่เกี่ยวข้อง อาทิ นายกษิพัฒ ภูลังกา นายสนิท อาษาธง และ นางสาวณลฉิณี แสงพันตา รวมทั้งผู้ที่มีได้เอ่ยนาม ไว้เป็นอย่างสูง ณ โอกาสนี้

นางวาทนี จันทร์โกล

สำนักงาน กศน.

สารบัญ

	หน้า
คำนำ	ก
สารบัญ	ค
คำชี้แจงการใช้ชุดการเรียนรู้ด้วยตนเอง	ฉ
แนวทางการศึกษาชุดการเรียนรู้ด้วยตนเอง	ช
เรื่องที่ 1 องค์ประกอบพื้นฐานของเครื่องคอมพิวเตอร์	1
แนวคิด	1
จุดประสงค์	1
สาระการเรียนรู้	1
คอมพิวเตอร์คืออะไร	1
ส่วนประกอบของคอมพิวเตอร์	3
การใช้คอมพิวเตอร์	13
กิจกรรม/แนวคำตอบ	17
แบบประเมินตนเอง	21
เรื่องที่ 2 การเตรียมตัวใช้อินเทอร์เน็ต	23
แนวคิด	23
จุดประสงค์	23
สาระการเรียนรู้	23
อินเทอร์เน็ตคืออะไร	23
เครือข่ายระบบอินเทอร์เน็ตคืออะไร	25
ได้ประโยชน์อะไรจากอินเทอร์เน็ต	27
เตรียมตัวอย่างไรก่อนใช้อินเทอร์เน็ต	27
บริการของอินเทอร์เน็ตมีแบบใด	31
การติดตั้งโมเด็มเข้ากับเครื่องคอมพิวเตอร์	33

สารบัญ (ต่อ)

	หน้า
ขั้นตอนการเชื่อมต่ออินเทอร์เน็ต	33
กิจกรรม/แนวคำตอบ	39
แบบประเมินตนเอง	43
เรื่องที่ 3 การใช้งานอินเทอร์เน็ต	45
แนวคิด	45
จุดประสงค์	45
สาระการเรียนรู้	45
รู้จักเวลาดาวน์โหลด	45
เว็บไซต์ คืออะไร	47
เว็บเพจ คืออะไร	47
โฮมเพจ คืออะไร	49
การเปิดโปรแกรมใช้งานอินเทอร์เน็ต	51
ส่วนประกอบของโปรแกรมอินเทอร์เน็ตมีอะไรบ้าง	53
เปิดชมเว็บไซต์ที่ต้องการได้อย่างไร	55
ใช้งานกระดานข่าวได้อย่างไร	57
การตั้งกระทู้กระดานข่าว มีขั้นตอนอย่างไร	61
กิจกรรม/แนวคำตอบ	65
แบบประเมินตนเอง	69
เรื่องที่ 4 การใช้อินเทอร์เน็ตเพื่อความบันเทิง	71
แนวคิด	71
จุดประสงค์	71
สาระการเรียนรู้	71
รูปแบบการดูหนังและฟังเพลงผ่านอินเทอร์เน็ต	71

สารบัญ (ต่อ)

	หน้า
เว็บไซต์สำหรับดูหนัง ฟังเพลง และฟังวิทยุ	77
ฟังเพลง และรายการวิทยุ	79
กิจกรรม/แนวคำตอบ	87
แบบประเมินตนเอง	91
เรื่องที่ 5 การทำงานของอีเมล	93
แนวคิด	93
จุดประสงค์	93
สาระการเรียนรู้	93
รู้จักอีเมล	93
การทำงานของอีเมล	95
สมัครใช้งานฟรีกับฮ็อตเมล	97
เปิดอ่านจดหมายฉบับแรกในอีเมล	107
การตอบจดหมายกลับไปยังผู้ส่ง	111
การแนบไฟล์ไปพร้อมกับจดหมายที่ส่ง	113
กิจกรรม/แนวคำตอบ	119
แบบประเมินตนเอง	125
บรรณานุกรม	127

คำชี้แจงการใช้ชุดการเรียนรู้ด้วยตนเอง

การใช้ชุดการเรียนรู้ด้วยตนเองฉบับนี้ มุ่งเน้นให้ผู้สูงอายุ (อายุ 60 ปีขึ้นไป) ได้ศึกษาตามขั้นตอนที่กำหนดไว้ อันเป็นผลจากข้อมูลพื้นฐานการศึกษาวิจัย เรื่อง “ความต้องการการพัฒนาคุณภาพชีวิตของผู้สูงอายุในชุมชนเมืองในสังคมยุคแห่งการเรียนรู้” ซึ่งได้มีการนำชุดการเรียนรู้ด้วยตนเองเรื่อง “การใช้อินเทอร์เน็ตเบื้องต้นสำหรับผู้สูงอายุ” ไปทดลองใช้กับกลุ่มเป้าหมายผู้สูงอายุตามความพร้อมของสถานศึกษา เมื่อวิเคราะห์ผลการทดลองใช้แล้วพบว่า กลุ่มเป้าหมายเห็นว่าชุดการเรียนรู้นี้เป็นประโยชน์ในชีวิตประจำวันของผู้สูงอายุในระดับดีจนถึงดีมาก เห็นสมควรนำไปขยายผลในวงกว้าง โดยคำนึงถึงแนวทางดำเนินงานดังต่อไปนี้

1. **การรวมกลุ่มผู้เรียน** แม้จะเป็นการศึกษาด้วยตนเอง แต่เพื่อเพิ่มประสิทธิภาพการเรียนรู้ อาจให้มีการรวมตัวเป็นกลุ่มเรียนรู้ร่วมกัน ช่วยเหลือกันเป็นครั้งคราว กลุ่มละประมาณ 10 – 15 คน
2. **จิตวิทยาของผู้สูงอายุ** การจัดกลุ่มผู้สูงอายุควรคำนึงถึงช่วงวัย ระดับการศึกษา สุขภาพอนามัย และอื่นๆ ในระดับที่ใกล้เคียงกัน
3. **เวลาที่เรียน** กำหนดไว้ ประมาณ 6 สัปดาห์ เป็นเวลา 30 ชั่วโมงขึ้นไป
4. **การเตรียมผู้เรียน** ควรให้มีการเรียนรู้คำศัพท์เฉพาะควบคู่กับการทดลองปฏิบัติจริงไปพร้อมกัน
5. **วิทยากร** แม้ว่าจะเป็นการเรียนรู้ด้วยตนเอง แต่เนื่องจากกลุ่มเป้าหมายผู้สูงอายุจะมีธรรมชาติที่เสื่อมสภาพลงทุกด้าน ดังนั้นควรให้มีวิทยากรหรือผู้รู้คอยให้คำแนะนำควบคู่ไปกับเอกสารชุดการเรียนรู้ด้วยตนเอง จะช่วยให้เกิดการเรียนรู้ที่มีประสิทธิภาพสูงขึ้น
6. **สถานที่เรียน** อาจใช้ที่บ้านของผู้เรียน หรือจัดกลุ่มชั้นเรียนในสถานที่ที่มีความพร้อมด้านคอมพิวเตอร์ หรือสถานที่อื่นๆ ที่ผู้เรียนรวมกลุ่มกัน

แนวทางการศึกษา

ชุดการเรียนรู้ด้วยตนเอง

เรื่อง การใช้อินเทอร์เน็ตเบื้องต้นสำหรับผู้สูงอายุ

แนวคิด

ในการวิจัยเรื่อง “ความต้องการการพัฒนาคุณภาพชีวิตของผู้สูงอายุในชุมชนเมืองในสังคมยุคแห่งการเรียนรู้” มีข้อค้นพบประการหนึ่งว่าผู้สูงอายุในชุมชนเมืองมีความต้องการได้รับการพัฒนาคุณภาพชีวิตในประเด็นการเรียนรู้จากสื่ออินเทอร์เน็ตหรือสื่อคอมพิวเตอร์ที่ผลิตขึ้น ดังนั้น ผู้วิจัยจึงได้คิดค้นจัดทำชุดการเรียนรู้ด้วยตนเอง เรื่อง “การใช้อินเทอร์เน็ตเบื้องต้นสำหรับผู้สูงอายุ” โดยมีเนื้อหา 5 เรื่อง คือ องค์ประกอบพื้นฐานของเครื่องคอมพิวเตอร์ การเตรียมตัวใช้อินเทอร์เน็ต การใช้งานอินเทอร์เน็ต การใช้อินเทอร์เน็ตเพื่อความบันเทิง และการทำงานของอีเมล (e-mail)

จุดประสงค์

เพื่อให้ผู้สูงอายุใช้คอมพิวเตอร์ค้นหาความรู้ ข้อมูลข่าวสารจากอินเทอร์เน็ตได้

ขั้นตอนการศึกษา

1. อ่านเรื่องแต่ละเรื่อง
2. ทำกิจกรรมตามที่กำหนด



3. ทำแบบประเมินแต่ละเรื่อง



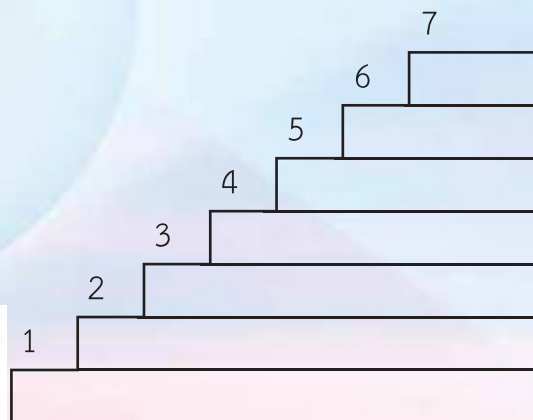
4. ทดลองปฏิบัติจริง



5. พบกลุ่มหรือวิทยากรตามความจำเป็น



6. ศึกษาเพิ่มเติมหรือสอบถามผู้รู้กรณีที่ยังไม่เข้าใจในบทเรียนนั้นๆ ดีพอ



ระยะเวลาการศึกษา

ให้ใช้เวลาศึกษา 6 สัปดาห์ๆ ละไม่น้อยกว่า 5 ชั่วโมง รวมเป็น 30 ชั่วโมงขึ้นไป
ทั้งนี้ควรแบ่งเป็นวันละประมาณ 1 ชั่วโมง

คอมพิวเตอร์ คือ อุปกรณ์อิเล็กทรอนิกส์
ที่มีความสามารถในการตอบสนองการสั่งงานจาก
มนุษย์ โดยจะนำคำสั่งที่มนุษย์ป้อนไปประมวลผล
และแสดงผลพร้อมออกมาเป็นข้อมูลภาพ
และเสียง ตามที่มนุษย์ได้สั่งงานไป



เรื่องที่ 1

องค์ประกอบพื้นฐานของเครื่องคอมพิวเตอร์

แนวคิด

คอมพิวเตอร์ เป็นอุปกรณ์อิเล็กทรอนิกส์เนกประสงค์ ใช้ทำงานแทนมนุษย์ในการคิดคำนวณและประมวลผลข้อมูลในรูปแบบดิจิทัล คอมพิวเตอร์มีส่วนประกอบที่สำคัญคือ ซีพียู ลำโพง จอภาพ คีย์บอร์ด และเมาส์ คอมพิวเตอร์มีขั้นตอนการใช้งานไม่ยุ่งยากมากนัก

จุดประสงค์

เพื่อให้ผู้สูงอายุรู้จักองค์ประกอบพื้นฐานของเครื่องคอมพิวเตอร์และการทำงานของคอมพิวเตอร์ได้

สาระการเรียนรู้



คอมพิวเตอร์คืออะไร

คอมพิวเตอร์ เข้ามามีบทบาทสำคัญยิ่งต่อสังคม ในปัจจุบันแทบทุกวงการล้วนนำคอมพิวเตอร์เข้าไปเกี่ยวข้องกับการทำงาน จนกล่าวได้ว่าคอมพิวเตอร์เป็นปัจจัยที่สำคัญอย่างยิ่งต่อการดำเนินชีวิตและการทำงาน ฉะนั้นการเรียนรู้เพื่อทำความรู้จักกับคอมพิวเตอร์ จึงถือเป็นสิ่งที่มีความจำเป็นอย่างยิ่ง เพื่อที่จะทราบว่าคอมพิวเตอร์คืออะไร ทำงานอย่างไร มีความสำคัญต่อมนุษย์อย่างไร และนำไปใช้ประโยชน์ได้อย่างไร

คอมพิวเตอร์รูปร่างแบบนี้



คอมพิวเตอร์มาจากภาษาละตินว่า Computare ซึ่งหมายถึง การนับ หรือ การคำนวณ พจนานุกรมฉบับราชบัณฑิตยสถาน พ.ศ.2525 ให้ความหมายของคอมพิวเตอร์ไว้ว่า คอมพิวเตอร์คือ “เครื่องอิเล็กทรอนิกส์แบบอัตโนมัติ ทำหน้าที่เหมือนสมองกล ใช้สำหรับแก้ปัญหาต่างๆ ทั้งที่ง่ายและซับซ้อนโดยวิธีทางคณิตศาสตร์”



เครื่องคอมพิวเตอร์ เป็นอุปกรณ์อิเล็กทรอนิกส์อเนกประสงค์ ใช้ทำงานแทนมนุษย์ มีความสามารถในการคิดคำนวณและประมวลผลข้อมูลที่อยู่ในรูปแบบดิจิทัล คือที่แทนด้วยรหัส 0 และ 1 ได้ ซึ่งอาจเป็นได้ทั้งข้อความ ตัวเลข รูปภาพ และอื่นๆ อีกมากมาย



ส่วนประกอบของคอมพิวเตอร์

ประกอบด้วยส่วนประกอบหลัก ๆ 2 ส่วน คือ

1. ส่วนประกอบภายในเครื่องคอมพิวเตอร์ ประกอบด้วย

1.1 ซีพียู (CPU : Central Processing Unit) ซีพียูหรือหน่วยประมวลผลกลาง ถือเป็นชิ้นส่วนที่สำคัญในเครื่องคอมพิวเตอร์ ซึ่งทำหน้าที่หลักในการคิดคำนวณและประมวลผลข้อมูลต่างๆ ทั้งทางคณิตศาสตร์ เช่น ตัวเลข บวก ลบ คูณ หาร และเปรียบเทียบข้อมูลทางตรรกศาสตร์ เช่น มากกว่า (>) น้อยกว่า (<) หรือเท่ากับ (=) เป็นต้น ความเร็วของซีพียูมักถูกระบุด้วยค่าความถี่ของสัญญาณนาฬิกาที่มีหน่วยเป็นเฮิรตซ์ (Hertz หรือใช้อักษรย่อว่า Hz), เมกะเฮิรตซ์ (MHz) และกิกะเฮิรตซ์ (GHz) เช่น 2.8 หรือ 3.6 GHz เป็นต้น ซึ่งเป็นตัวกำหนดความเร็วในการทำงานของซีพียู และคอยให้จังหวะในการทำงานแก่วงจร

ส่วนประกอบของคอมพิวเตอร์ ได้แก่

- ➡ ซีพียู
- ➡ จอภาพ
- ➡ ดิสก์บอร์ด
- ➡ เมาส์



1.2 เมนบอร์ด (Main Board) เป็นหัวใจในการทำงานของคอมพิวเตอร์ เนื่องจากเมนบอร์ดมีหน้าที่หลักในการควบคุมการรับ-ส่งข้อมูลไปยังอุปกรณ์ต่างๆ ของคอมพิวเตอร์ การเลือกเมนบอร์ดจะขึ้นอยู่กับซีพียูที่ใช้ เนื่องจากซีพียูต่างยี่ห้อหรือต่างรุ่นกันจะไม่สามารถใช้เมนบอร์ดร่วมกันได้ ดังนั้นก่อนเลือกซื้อควรพิจารณาให้ดีเสียก่อน

1.3 แรม (RAM) ทำหน้าที่เป็นหน่วยความจำหลักของเครื่องคอมพิวเตอร์ ทำงานได้อย่างรวดเร็ว และเมื่อไม่มีกระแสไฟฟ้า แรมจะไม่สามารถเก็บข้อมูลได้

1.4 ฮาร์ดดิสก์ (Hard Disk) บางครั้งเรียกว่าหน่วยความจำสำรอง มีหน้าที่หลักในการเก็บข้อมูลทั้งหมด

1.5 วีจีเอการ์ด (VGA Card) ทำหน้าที่ในการประมวลผลภาพ และสั่งให้จอคอมพิวเตอร์แสดงผล มี 2 แบบ คือ การ์ดสำหรับแสดงภาพแบบ 2 มิติ และการ์ดแสดงภาพแบบ 3 มิติ ซึ่งโครงสร้างภายในจะแตกต่างกัน แต่ด้วยเทคโนโลยีในปัจจุบันทำให้การ์ดแสดงภาพนั้นทำได้ทั้ง 2 มิติ และ 3 มิติ

1.6 ซาวนด์การ์ด (Sound Card) ทำหน้าที่ในการประมวลผลเสียง ปัจจุบันนิยมใช้แบบ Onboard เนื่องจากการพัฒนาเทคโนโลยีชิปเซ็ต สามารถนำหน่วยประมวลผลเสียงลงบนเมนบอร์ดได้แล้ว แต่หากต้องการความสามารถที่สูงขึ้น หรือการสนับสนุนระบบเสียงแบบใหม่ๆ เช่น DTS อาจต้องใช้ซาวนด์การ์ดติดตั้งแยกต่างหาก

1.7 แลนการ์ด (LAN Card) ทำหน้าที่ในการติดต่อสื่อสารกับคอมพิวเตอร์ที่อยู่ใกล้เคียง ทำให้สามารถรับ-ส่งข้อมูลระหว่างกันได้ สามารถใช้งานเครื่องพิมพ์อินเทอร์เน็ต หรือใช้งานอุปกรณ์อื่นๆ ร่วมกันได้ แต่หากใช้งานเครื่องคอมพิวเตอร์เพียงเครื่องเดียวก็ไม่จำเป็นต้องใส่แลนการ์ด

2. ส่วนประกอบภายนอกเครื่องคอมพิวเตอร์ ประกอบด้วย

2.1 เคส (Case) ทำหน้าที่ในการเป็นที่ติดตั้งส่วนประกอบภายในเครื่องคอมพิวเตอร์ จ่ายไฟให้กับอุปกรณ์ต่างๆ ป้องกันฝุ่นละออง และช่วยระบายความร้อนให้กับอุปกรณ์ต่างๆ นอกจากนี้ยังเป็นที่ใช้เปิด-ปิดเครื่องคอมพิวเตอร์ด้วย

2.2 ลำโพง (Speaker) เป็นอุปกรณ์ช่วยให้ได้ยินเสียงหรือฟังเพลงจากเครื่องคอมพิวเตอร์ โดยทำหน้าที่แปลงสัญญาณทางไฟฟ้าให้กลายเป็นสัญญาณเสียงแล้วเดินทางผ่านอากาศมาสู่หูของเรา

จอภาพมี 2 แบบ

❖ จอภาพแบบ CRT



❖ จอภาพแบบ LCD



2.3 จอภาพ (Display Monitor) เป็นอุปกรณ์สำคัญในการแสดงผล ในปัจจุบันมีจอภาพ 2 ชนิด คือ CRT (Cathode Ray Tube) ซึ่งใช้หลอดภาพเหมือน โทรทัศน์ธรรมดาทั่วไป เป็นเทคโนโลยีเก่าที่เชื่อถือได้และใช้กันมานาน กับ LCD (Liquid Crystal Display) ซึ่งเป็นเทคโนโลยีใหม่ที่เพิ่งมีราคาถูกลงจนแพร่หลายเมื่อเร็วๆ นี้ โดยที่เมื่อก่อนใช้กันแต่เฉพาะในเครื่องโน้ตบุ๊กที่มีราคาแพงเท่านั้น

ข้อดีข้อเสียของจอภาพแต่ละแบบ

จอภาพแบบ ซีอาร์ที (CRT)	ข้อดี	ข้อเสีย
	<ul style="list-style-type: none"> ● ราคาถูกกว่า จอ LCD ● มองภาพได้จากทุกมุม และสว่างกว่า 	<ul style="list-style-type: none"> ● ภาพยังไม่นิ่งสนิทหากใช้งานต่อเนื่องกันนานๆ อาจทำให้สายตาล้าได้ ● กินไฟมาก มีความร้อนสูง ● เปลืองพื้นที่ น้ำหนักมาก เคลื่อนย้ายยาก
จอภาพแบบ แอลซีดี (LCD) 	<ul style="list-style-type: none"> ● ภาพคมชัดสบายตากว่า เมื่อใช้งานต่อเนื่องกันนานๆ ● บางและเบา เคลื่อนย้ายสะดวก ไม่เปลืองพื้นที่ ● ประหยัดพลังงานไฟฟ้า 	<ul style="list-style-type: none"> ● ราคาค่อนข้างแพง ● สว่างน้อยกว่า และอ่านได้ในมุมแคบกว่า ● แสดงผลได้คมชัดที่สุดที่ความละเอียดตรงตามจุดที่ทำมาจากโรงงานเท่านั้น เช่น 1024x768 ถ้ามืดหรือเพิ่มกว่านี้ ภาพจะไม่คมชัดเท่า CRT

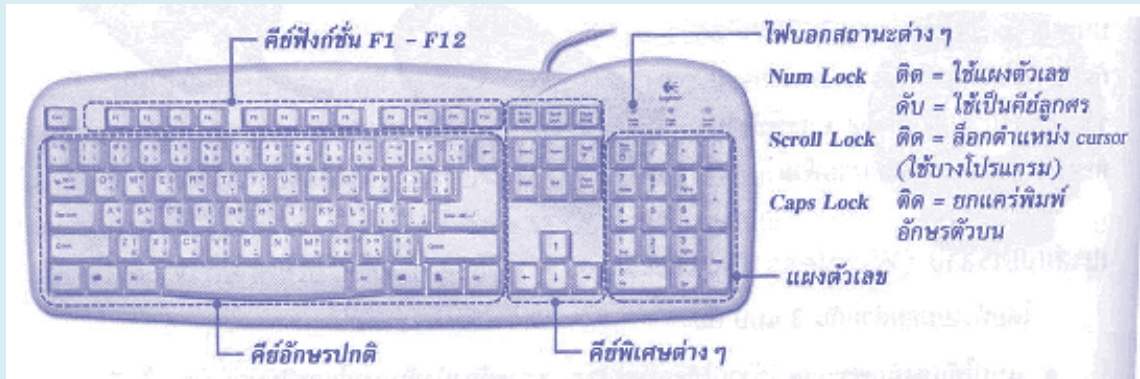
2.4 คีย์บอร์ด (Keyboard) เป็นอุปกรณ์ป้อนข้อมูลที่ใช้ต้องสัมผัสมากพอๆ กับเมาส์ การเลือกใช้จึงขึ้นอยู่กับความพอใจส่วนตัวเป็นสำคัญ คีย์บอร์ดทั่วไปก็จะมีรูปร่างแบบธรรมดา ที่อาจมีสีสันทันสวยงามหรือโปร่งแสงบ้างแล้วแต่สมัยนิยม แต่บางแบบก็จะมีลักษณะที่เหมาะสมกับการวางข้อมือตามหลักสรีระศาสตร์ เช่น แยก 2 ซีก ทำมุมกันพองาม หรือมีการหนุนสูงขึ้นเพื่อรองรับข้อมือป้องกันการปวดข้อ เป็นต้น

★ **ดีย์บอร์ด** ทำหน้าที่ ป้อนข้อมูลหรือ
คำสั่งเพื่อให้คอมพิวเตอร์ทำงาน

★ **เมาส์** ทำหน้าที่สั่งให้คอมพิวเตอร์
ทำงาน โดยการคลิกหรือดับเบิลคลิก



องค์ประกอบพื้นฐานของเครื่องคอมพิวเตอร์



2.5 เมาส์ (Mouse) เป็นอุปกรณ์รับข้อมูล (Input) ที่ถูกควบคุมโดยผู้ใช้เพื่อบังคับทิศทางของตัวชี้ (Pointer) ตำแหน่งและคลิกปุ่มเพื่อสั่งการให้คอมพิวเตอร์ทำงานตามคำสั่งหรือตามเมนูที่เลือกบนหน้าจอ ปัจจุบันเมาส์ที่มีใช้งานกันโดยทั่วไปสามารถแบ่งออกได้เป็น 3 แบบ คือ

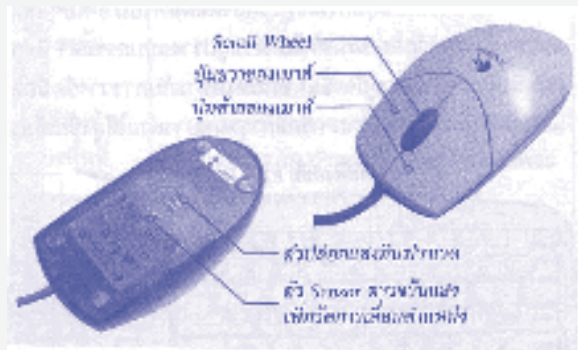
แบบกลไก (Mechanical)

เป็นแบบที่ใช้ลูกบอลกลิ้งๆ พลิกหมุนไปบนพื้นโต๊ะทำงานหรือบนแผ่นรองเมาส์ เพื่อให้ผิวสัมผัสไปควบคุมล้อกลไกในแนวนอนและแนวตั้งให้หมุนตัดลำแสงที่อยู่ภายใน แล้วแปลงเป็นสัญญาณทางไฟฟ้าเพื่อบอกพิกัดบนหน้าจอ (นอกจากปุ่มซ้าย/ขวา ในบางรุ่นอาจจะมีปุ่มที่ 3 หรือล้อหมุน Scroll Wheel เพื่อช่วยเลื่อนแถบ Scrollbar ในการเลื่อนหน้าเอกสาร) ปัจจุบันเมาส์แบบนี้กำลังค่อยๆ หมดความนิยมไป เพราะมีอายุการใช้งานที่สั้นกว่าเมาส์แบบอื่นๆ



แบบใช้แสง (Optical)

เป็นแบบที่ใช้ลำแสงอินฟราเรดยิงส่องลงไปทีพื้นให้สะท้อนกลับมาที่ตัวรับเพื่อวัดพิกัดของการเลื่อนตำแหน่งบนหน้าจอ ปัจจุบันกำลังเป็นที่นิยมใช้กันอย่างแพร่หลาย เพราะนอกจากจะมีราคาถูกลงมากแล้ว ยังมีอายุการใช้งานที่ยาวนานและดูแลรักษาง่าย



เมาส์ไร้สาย (Wireless Mouse)

มี 3 แบบ คือ

- 1.แบบใช้แสงอินฟราเรด
- 2.แบบใช้สัญญาณคลื่นวิทยุ
- 3.แบบใช้สัญญาณคลื่นบลูทูธ



แบบไร้สาย (Wireless Mouse)

แบบไร้สายโดยทั่วไปมีอยู่ด้วยกัน 3 แบบ คือ

- **แบบใช้แสงอินฟราเรด** ใช้งานไม่ค่อยสะดวก เพราะต้องบังคับเมาส์และคีย์บอร์ดให้อยู่ในทิศทางที่แสงสามารถส่งตรงถึงตัวรับได้ ซึ่งมักมีขอบเขตไม่กว้างนัก

- **แบบใช้สัญญาณคลื่นวิทยุ** ใช้งานได้สะดวกกว่าแบบแรก โดยไม่ต้องสนใจเรื่องตำแหน่งที่วางของเมาส์และคีย์บอร์ด แต่การใช้คลื่นวิทยุอาจทำให้เกิดการรบกวนกันระหว่างสัญญาณของตัวเมาส์กับระบบโทรศัพท์ไร้สายหรืออินเทอร์เน็ตไร้สายที่อยู่ในช่วงสัญญาณเดียวกันได้

- **แบบใช้สัญญาณคลื่นบลูทูธ** ด้วยข้อดีของแบบคลื่นวิทยุ ทำให้มีการวางแผนระบบจับคู่อุปกรณ์ขึ้นในบลูทูธ เพื่อให้อุปกรณ์แต่ละตัวไม่ไปรบกวนกัน บางรุ่นยังสามารถชาร์จไฟผ่านพอร์ต USB

ทั้ง 3 แบบล้วนแล้วแต่มีข้อดีคือ ไม่ต้องมีสายลากโยงให้ระเกะระกะ แต่ถึงอย่างไรก็ตามอุปกรณ์ไร้สายเหล่านี้จะทำงานได้จำเป็นต้องใช้ถ่านหรือแบตเตอรี่ใส่ไว้ในตัวด้วย ซึ่งทำให้มีน้ำหนักมากขึ้นเล็กน้อยและอาจจะต้องเปลี่ยนถ่านบ่อยๆ แต่ทั้งนี้ก็ขึ้นอยู่กับความถี่ในการใช้งานด้วย



2.6 เครื่องพิมพ์ (Printer) ทำหน้าที่ในการพิมพ์ข้อมูลจากเครื่องคอมพิวเตอร์ลงบนกระดาษหรือสื่อที่ต้องการ

2.7 อุปกรณ์ต่อพ่วงอื่นๆ (Accessory) ในปัจจุบันมีอุปกรณ์ต่อพ่วงหลายประเภท ไม่ว่าจะเป็นกล้องดิจิทัล อุปกรณ์บรรจุข้อมูลภายนอกที่เรียกว่า ฮัมไดร์ฟ (Thumb Drive) อุปกรณ์สำหรับสื่อสารกับโทรศัพท์มือถือ และอื่นๆ อีกมากมาย ซึ่งมีการพัฒนาขึ้นมาเรื่อยๆ ทำให้เพิ่มความความสะดวกสบายแก่ผู้ใช้งานอุปกรณ์ต่างๆ มากขึ้น

การเปิดเครื่อง

โดยทั่วไปต้องเปิด 2 ปุ่ม คือ ปุ่มเปิดจอภาพ
และปุ่มเปิดเครื่องที่ด้านหน้าซีพียู





การใช้งานคอมพิวเตอร์

1. การเปิดเครื่องคอมพิวเตอร์

- ตรวจสอบ ปลั๊กเสียบก่อนว่าเสียบเรียบร้อยดีหรือไม่
- ที่จอภาพ กดสวิทช์ เพื่อเปิดจอภาพ
- ที่ซีพียูด้านหน้า จะมีสวิทช์ให้กดเบาๆ เพื่อเปิดเครื่อง
- เมื่อเปิดเครื่องแล้ว รอสักครู่ที่จอภาพจะมีข้อความเพื่อตรวจสอบระบบต่างๆ จากนั้น จะมีเสียง 1 ครั้ง
- ที่หน้าจอภาพจะขึ้นคำว่า Windows เป็นการเริ่มต้นการใช้เครื่อง เพราะเครื่องจะต้องเรียกโปรแกรมควบคุมเครื่องที่ชื่อว่า Windows เสียบก่อน (จะใช้เวลาประมาณ 3 นาที)
- จากนั้นหน้าจอภาพจะมีโปรแกรมต่างๆ อยู่ด้านซ้าย และด้านล่างจะมีแถบทาสก์บาร์ (Taskbar) ให้เราทำงานได้



2. การปิดเครื่องคอมพิวเตอร์

- คลิกที่ปุ่ม Start
- เลือก Turn Off Computer

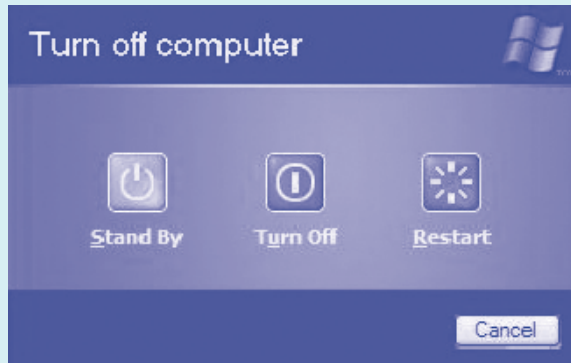


การปิดเครื่อง

คลิกที่ปุ่ม Start เลือก Turn Off Computer
รอสักครู่เครื่องก็จะดับเอง



- จะมีปุ่มมาให้เลือก



- คลิกปุ่ม Turn Off
- รอสักครู่เครื่องจะเริ่มทำการปิดระบบต่างๆ ของคอมพิวเตอร์
- จากนั้นเครื่องจะดับเอง
- ยกเว้นจอภาพ ให้กดสวิทช์ปิดจอด้วย

3. ปุ่มควบคุมขนาดของหน้าต่าง

- ปุ่ม Minimize ทำหน้าที่ย่อหน้าต่างมาเก็บไว้ชั่วคราวที่ทาสก์บาร์
- ปุ่ม Maximize ทำหน้าที่ขยายหน้าต่างให้แสดงเต็มหน้าจอ
- ปุ่ม Restore ทำหน้าที่ย่อหน้าต่างให้มีขนาดเล็กลง ปุ่มนี้จะแสดงก็ต่อเมื่อหน้าต่างเปิดเป็นรูปแบบ Maximize
- ปุ่ม Close ทำหน้าที่ปิดหน้าต่าง

คำตอบคืออะไรเอ่ย?



กิจกรรม/แนวคำตอบ

กิจกรรม

คำชี้แจง เรามาทบทวนความรู้ว่าได้อะไรจากเครื่องคอมพิวเตอร์มาน้อยเพียงใด

1. เครื่องคอมพิวเตอร์ คืออะไร

.....
.....
.....
.....

2. ส่วนประกอบที่สำคัญของเครื่องคอมพิวเตอร์ มีอะไรบ้าง

.....
.....
.....

3. เราลองเปิดและปิดการใช้งานเครื่องคอมพิวเตอร์

.....
.....
.....
.....



ดีจังเลย คิดออกแล้ว



แนวคำตอบ

1. เครื่องคอมพิวเตอร์ เป็นอุปกรณ์อิเล็กทรอนิกส์ที่มีความสามารถในการคิดคำนวณประมวลผลข้อมูลอยู่ในรูปแบบดิจิทัล (Digital) คือที่แทนด้วยรหัส 0 และ 1 ได้ ซึ่งอาจเป็นได้ทั้งข้อความ ตัวเลข รูปภาพ และอื่นๆอีกมากมาย
2. ส่วนประกอบที่สำคัญของเครื่องคอมพิวเตอร์
 - ซีพียู (CPU : Central Processing Unit) มีหน้าที่ประมวลผลข้อมูลต่างๆ ที่ผู้ใช้ทำการป้อนข้อมูลเข้าไป และยังเป็นที่ยึดรวบรวมโปรแกรมต่างๆ และข้อมูลการใช้งานทั้งหมด ถือได้ว่าเป็นหัวใจของคอมพิวเตอร์
 - ลำโพง (Speaker) ช่วยให้ได้ยินเสียงหรือฟังเพลงจากเครื่องคอมพิวเตอร์ โดยทำหน้าที่แปลงสัญญาณทางไฟฟ้าให้กลายเป็นสัญญาณเสียง
 - จอภาพ (Display Monitor) มีหน้าที่แสดงผลให้ผู้ใช้ได้เห็นสิ่งที่ตนเองได้ทำงานลงไปรูปแบบภายนอกมีลักษณะเหมือนจอโทรทัศน์ หรือจอภาพ
 - คีย์บอร์ด (Keyboard) มีหน้าที่ในการป้อนข้อมูลต่างๆ ลักษณะคล้ายแป้นพิมพ์ดีด แบ่งส่วนการทำงานหลักๆ เป็น 3 ส่วนด้วยกัน คือ (1) ส่วนของการพิมพ์ตัวหนังสือ (2) ส่วนของตัวเลข (3) ส่วนที่ใช้ควบคุมการทำงานอื่นๆ
 - เมาส์ (Mouse) มีหน้าที่ในการควบคุมการทำงานบนจอภาพ มีลักษณะคล้ายตัวหนู โดยส่วนใหญ่มีปุ่มกดอยู่ 2 ปุ่ม คือ (1) ปุ่มซ้ายใช้คลิกเลือกปกติ และ (2) ปุ่มขวาใช้คลิกเลือกเมนูถัด
3. การเปิดและปิดการใช้งานเครื่องคอมพิวเตอร์ ย้อนกลับไปดูที่หน้า 25 และ 27



อย่าเพิ่งรบกวน
กำลังทำแบบประเมินอยู่



แบบประเมินตนเอง

แบบประเมินตนเอง

เรื่อง องค์ประกอบพื้นฐานของเครื่องคอมพิวเตอร์

คำชี้แจง แต่ละข้อ ให้ ใน หน้าคำตอบที่ถูกต้องที่สุด

1. คอมพิวเตอร์มีบทบาทต่อการศึกษาอย่างไร

- ก. นำมาประยุกต์ใช้ในกิจกรรมการเรียนการสอน เช่น ทำสื่อคอมพิวเตอร์ต่างๆ เป็นต้น
- ข. ใช้ในงานบริหารสำนักงาน เช่น การจัดทำประวัติเจ้าหน้าที่ บัญชีรายรับรายจ่าย เป็นต้น
- ค. ใช้เป็นแหล่งเรียนรู้ เช่น การค้นคว้าจากอินเทอร์เน็ต
- ง. ถูกทุกข้อ

2. อะไรเป็นหัวใจการทำงานของคอมพิวเตอร์

- ก. เมนบอร์ด ค. จอภาพ
- ข. คีย์บอร์ด ง. ซีพียู

3. อุปกรณ์ในข้อใด มีลักษณะคล้ายตัวหนู

- ก. เมาส์ ค. เครื่องพิมพ์
- ข. คีย์บอร์ด ง. สายไฟ

4. ข้อใด เป็นอุปกรณ์รับข้อมูลเบื้องต้น

- ก. จอภาพ ค. เครื่องพิมพ์
- ข. คีย์บอร์ด ง. เคส

5. หน่วยใดมีลักษณะการทำงานคล้ายกับสมองของมนุษย์

- ก. หน่วยประมวลผลกลาง ค. หน่วยความจำ
- ข. หน่วยรับข้อมูล ง. หน่วยแสดงผล

เฉลยคำตอบ

1. ง 2. ง 3. ก 4. ข 5. ก

อินเทอร์เน็ต เป็นเครือข่าย
คอมพิวเตอร์ขนาดใหญ่ที่เชื่อมต่อ
ถึงกันทั่วโลก สามารถแลกเปลี่ยน
ข้อมูลกันได้ทั่วโลก



เรื่องที่ 2

การเตรียมตัวใช้อินเทอร์เน็ต

แนวคิด

อินเทอร์เน็ต (Internet) เป็นระบบการเชื่อมต่อคอมพิวเตอร์ที่มีเครือข่ายขนาดใหญ่ สามารถรับ-ส่งข้อมูลถึงกันเหมือนการใช้โทรศัพท์ ตลอดจนถึงติดต่อสื่อสารและแลกเปลี่ยนข้อมูลกันได้ทั่วโลก ผู้สูงอายุควรได้รู้จักอินเทอร์เน็ต โดยเริ่มจากความหมายของอินเทอร์เน็ต เครือข่ายระบบอินเทอร์เน็ต ประโยชน์จากอินเทอร์เน็ต การเตรียมตัวก่อนใช้อินเทอร์เน็ต บริการของอินเทอร์เน็ต การติดตั้งโมเด็มเข้ากับคอมพิวเตอร์ และขั้นตอนการเชื่อมต่ออินเทอร์เน็ต

จุดประสงค์

เพื่อให้ผู้สูงอายุใช้และเชื่อมต่ออินเทอร์เน็ตได้

สาระการเรียนรู้



อินเทอร์เน็ต คืออะไร

อินเทอร์เน็ต คือ เครือข่ายคอมพิวเตอร์ขนาดใหญ่ที่เชื่อมต่อถึงกันทั่วโลก โดยมีมาตรฐานการรับส่งข้อมูลระหว่างกันเป็นหนึ่งเดียว ซึ่งคอมพิวเตอร์แต่ละเครื่องจะสามารถรับส่งข้อมูลในรูปแบบต่างๆ เช่น ตัวอักษร ภาพ และเสียงได้ รวมทั้งสามารถค้นหาข้อมูลจากที่ต่างๆ ได้อย่างรวดเร็ว

อินเทอร์เน็ตประกอบด้วยองค์ประกอบ 2 ส่วน คือส่วนที่เป็นเครือข่ายที่เชื่อม

เครือข่ายระบบอินเทอร์เน็ต

เป็นการเชื่อมต่อเครื่องคอมพิวเตอร์ขนาดใหญ่
(เครื่องเซิร์ฟเวอร์) จากทุกมุมโลกเข้าด้วยกัน
เช่น เชื่อมโดยใช้สายสัญญาณ
(สายโทรศัพท์) คลื่นไมโครเวฟ ดาวเทียม



คอมพิวเตอร์เข้าด้วยกัน และส่วนที่เป็นข้อมูลที่คอมพิวเตอร์แต่ละเครื่องเก็บเอาไว้ พร้อม
 ก็มีความสามารถที่ช่วยให้เราค้นหาข้อมูลที่ต้องการได้ในเวลาอันสั้น อินเทอร์เน็ตเป็น
 สิ่งที่ปฏิวัติความเป็นอยู่ของมนุษยชาติ
 เปลี่ยนแปลงพฤติกรรมมนุษย์ ช่วยให้
 คนเรามีอิสระเสรีในการเรียนรู้ และ
 การทำงานมากขึ้น ดังนั้นคนไทยทุกคนควร
 ต้องเรียนรู้การใช้อินเทอร์เน็ตเพราะเป็นสิ่ง
 จำเป็นต่อการดำรงชีวิตประจำวัน



เครือข่ายระบบอินเทอร์เน็ตคืออะไร

เครือข่ายระบบอินเทอร์เน็ต คือ การเชื่อมต่อเครื่องคอมพิวเตอร์ขนาดใหญ่จากทุก
 มุมโลกเข้าด้วยกัน เครื่องคอมพิวเตอร์ขนาดใหญ่นี้ เรียกว่า เครื่องเซิร์ฟเวอร์ (Server)
 โดยการเชื่อมต่อมีหลายรูปแบบ เช่น

- ➔ การเชื่อมต่อโดยใช้สายสัญญาณ (สายโทรศัพท์ และสาย LAN)
- ➔ การเชื่อมต่อโดยใช้คลื่นไมโครเวฟ ซึ่งจะแผ่อยู่ในชั้นบรรยากาศโลก
- ➔ การเชื่อมต่อโดยส่งสัญญาณผ่านดาวเทียม



การเชื่อมต่อเครือข่ายโดยใช้เซิร์ฟเวอร์เป็นศูนย์กลาง

ประโยชน์ของอินเทอร์เน็ต

ใช้ติดต่อสื่อสาร ค้นคว้าข้อมูลข่าวสาร
สั่งซื้อสินค้าที่ต้องการ หรือการสร้าง
ความบันเทิงในรูปแบบต่างๆ





ได้ประโยชน์อะไรจากอินเทอร์เน็ต

- ➔ การติดต่อสื่อสาร : สามารถส่งจดหมายผ่านอินเทอร์เน็ตคุยกับเพื่อนข้ามโลกผ่านทางอินเทอร์เน็ตได้
- ➔ การค้นคว้าหาข้อมูลข่าวสารต่างๆ ทั่วโลก : เหมือนกับที่เราเข้าห้องสมุดขนาดใหญ่ เนื่องจากเครื่องคอมพิวเตอร์ต่างๆ ที่เชื่อมต่ออยู่ทั่วโลกนั้นจะมีอยู่ส่วนหนึ่ง ซึ่งนิยมนำข้อมูลที่เป็นประโยชน์ต่างๆ มาเก็บเอาไว้ให้เปิดอ่านกันฟรีๆ ไม่เสียค่าใช้จ่าย แม้อยู่ที่บ้านก็สามารถเข้าถึงข้อมูลได้
- ➔ การสั่งซื้อสินค้าที่ต้องการผ่านอินเทอร์เน็ต : เช่น สั่งซื้อขนมเค้กวันเกิดให้เพื่อนๆ หรือโอนเงินระหว่างธนาคาร
- ➔ การสร้างความบันเทิง : ได้แก่ การเล่นเกมกับเพื่อนฝูงที่อยู่ห่างไกล ดูหนัง ฟังเพลงหรือดาวน์โหลดเพลง

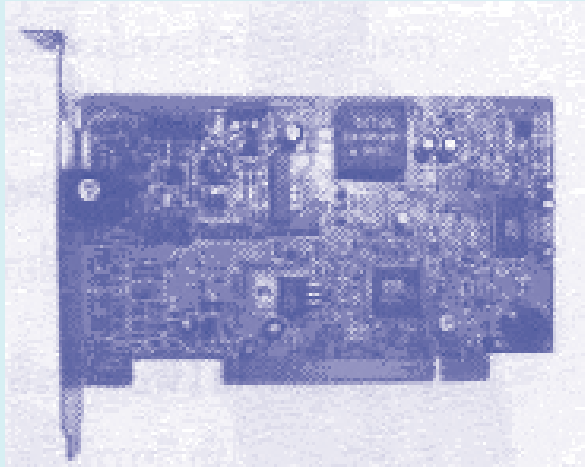


เตรียมตัวอย่างไรก่อนใช้อินเทอร์เน็ต

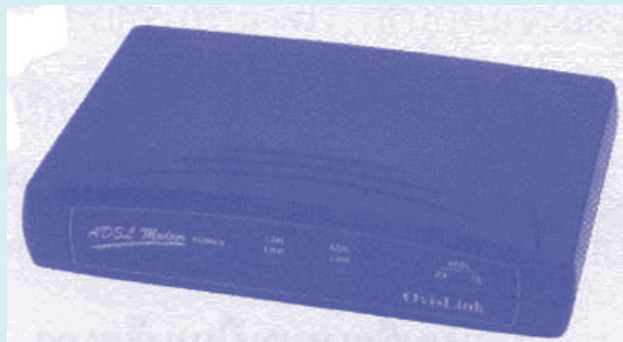
- ➔ ต้องเชื่อมต่อคอมพิวเตอร์เข้ากับเครือข่ายอินเทอร์เน็ตโดยผ่านสายโทรศัพท์
- ➔ ต้องมีโมเด็ม เพราะโมเด็ม คือ ตัวรับ-ส่งข้อมูลจากคอมพิวเตอร์ผ่านสายโทรศัพท์เพื่อเชื่อมต่อเข้ากับอินเทอร์เน็ต
- ➔ ต้องเลือกใช้โมเด็มที่เหมาะสม ซึ่งในปัจจุบันมีโมเด็ม 2 ชนิด คือ
 - โมเด็มชนิดติดตั้งภายใน (Internal Modem) โมเด็มชนิดนี้มีราคาถูกกว่าแบบติดตั้งภายนอก การติดตั้งจะต้องเปิดฝาเครื่องคอมพิวเตอร์ออกก่อน จึงจะสามารถติดตั้งโมเด็มลงไปได้ ถ้าหากท่านไม่มีความรู้เรื่องการติดตั้งโมเด็ม ก็สามารถยกเครื่องคอมพิวเตอร์ไปยังร้านประกอบและติดตั้งอุปกรณ์คอมพิวเตอร์ เพื่อให้ช่างผู้ชำนาญเป็นผู้ติดตั้งและสอนการใช้งาน โดยค่าบริการติดตั้งจะอยู่ที่ประมาณ 200 บาท

โมเด็ม คือ ตัว รับ-ส่งข้อมูลจาก
คอมพิวเตอร์ผ่านสายโทรศัพท์เพื่อ
เชื่อมต่อเข้ากับอินเทอร์เน็ต





- โมเด็มชนิดติดตั้งภายนอก (External Modem) โมเด็มชนิดนี้ไม่จำเป็นต้องเปิดฝาเครื่องคอมพิวเตอร์ออกมา เพียงแค่เสียบสายสัญญาณเข้ากับเครื่องคอมพิวเตอร์ทางด้านหลังเท่านั้น ซึ่งจะเป็นช่องสี่เหลี่ยมเล็กๆ เมื่อเสียบสายสัญญาณ โมเด็มก็สามารถใช้งานได้อย่างง่ายดาย



สำหรับความเร็วของโมเด็มนั้น ความเร็วที่เหมาะสมกับคอมพิวเตอร์ตามบ้านจะอยู่ที่ 56 Kbps ดังนั้น ถ้าท่านเลือกซื้อโมเด็มควรเลือกรุ่นที่มีสติกเกอร์ติดบอกรุ่น 56 Kbps กำกับไว้

การบริการอินเทอร์เน็ตมี 2 แบบ

☞ **แบบจ่ายเงินรายเดือน** : เสียค่าบริการ
อย่างเป็นทางการและจ่ายค่าบริการทุก ๆ เดือน
ข้อดี ไม่ต้องซื้อชั่วโมงอินเทอร์เน็ตบ่อย ๆ
มีความเร็วสูง ข้อเสีย ราคาแพง

☞ **แบบซื้อเหมาเป็นแพ็คเกจ** : มีขายเป็น
แพ็คเกจตามร้านสะดวกซื้อ เป็นที่นิยมใช้งานตาม
บ้าน ข้อดี ติดตั้งง่ายและไม่ต้องจ่ายค่าบริการ
เป็นรายเดือน ข้อเสีย มีความเร็วช้าและเบอร์
ที่ใช้เชื่อมต่อมักจะมีโทรติดยาก





บริการของอินเทอร์เน็ตมีแบบใด

ลักษณะการให้บริการอินเทอร์เน็ตในประเทศไทยที่นิยมใช้งานกันมากมีด้วยกัน 2 ประเภท คือ

1. แบบจ่ายเงินรายเดือน

บริการอินเทอร์เน็ตแบบรายเดือนนี้ เราต้องเสียค่าบริการอย่างเป็นทางการ และจะต้องจ่ายค่าบริการให้ผู้บริการทุกๆ เดือน บางรายต้องจ่ายเงินไม่ว่าจะใช้งานหรือไม่ก็ตาม แต่บางรายก็เก็บค่าบริการเฉพาะจำนวนชั่วโมงที่ใช้งานไป ข้อดีของบริการแบบนี้คือ เราไม่จำเป็นต้องออกไปซื้อชั่วโมงอินเทอร์เน็ตบ่อยๆ และที่สำคัญคือ มีความเร็วสูงกว่าแบบซื่อเหมาเป็นแพ็คเกจ ส่วนข้อเสียคือ มีราคาแพงกว่า

2. แบบซื่อเหมาเป็นแพ็คเกจ

บริการอินเทอร์เน็ตแบบซื่อเหมาเป็นแพ็คเกจ เราไม่จำเป็นต้องเสียเงินเป็นรายเดือน เพียงแต่ต้องออกไปซื้อแพ็คเกจอินเทอร์เน็ตตามร้านสะดวกซื้อต่างๆ มาเสียก่อน ซึ่งแพ็คเกจเหล่านี้จะมีชั่วโมงการใช้งานกำหนดเอาไว้ว่า เราสามารถใช้งานอินเทอร์เน็ตได้ทั้งสิ้นกี่ชั่วโมง โดยให้นำข้อมูลที่ระบุอยู่ในแพ็คเกจมากรอกลงในคอมพิวเตอร์ให้ครบถ้วนตามวิธีการที่กำหนดบนกล่องแพ็คเกจ เพียงเท่านี้ก็สามารถใช้อินเทอร์เน็ตได้แล้ว วิธีนี้เป็นที่นิยมสำหรับผู้ที่ใช้งานอินเทอร์เน็ตตามบ้าน เนื่องจากการติดตั้งที่ง่ายและไม่ต้องจ่ายค่าบริการรายเดือนให้ยุ่งยาก ใช้งานหมดก็ไปซื้อใหม่ แต่ข้อเสียคือ มักจะมีความเร็วที่ช้ากว่าแบบรายเดือน และเบอร์ที่ใช้เชื่อมต่ออินเทอร์เน็ตมักจะโทรติดยาก



**เมื่อเราจะติดตั้งโมเด็มเข้ากับ
เครื่องคอมพิวเตอร์ ต้องมี
อุปกรณ์ดังนี้**

1. โมเด็ม
2. เบอร์ดอร์ทพ์ท์ที่พร้อมใช้งาน 1 เบอร์ด
3. แพ็คเกจอินเทอร์เน็ต 1 ชุด
4. สายโทรศัพท์





การติดตั้งโมเด็มเข้ากับเครื่องคอมพิวเตอร์

เราลองตรวจสอบความพร้อมอีกครั้งหนึ่งก่อนที่จะเริ่มติดตั้งอินเทอร์เน็ต ซึ่งจะต้องมีอุปกรณ์และรายละเอียดที่สำคัญดังนี้



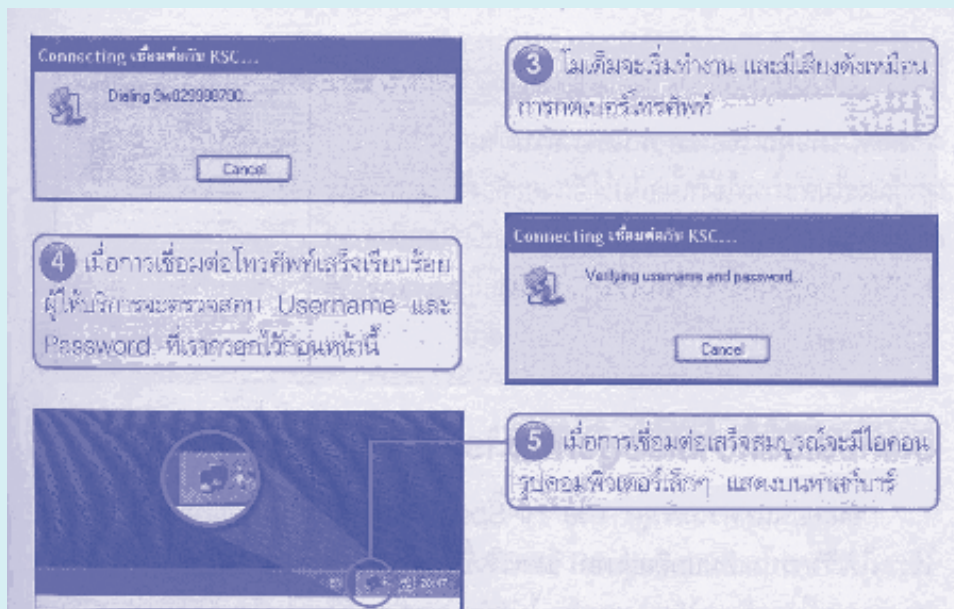
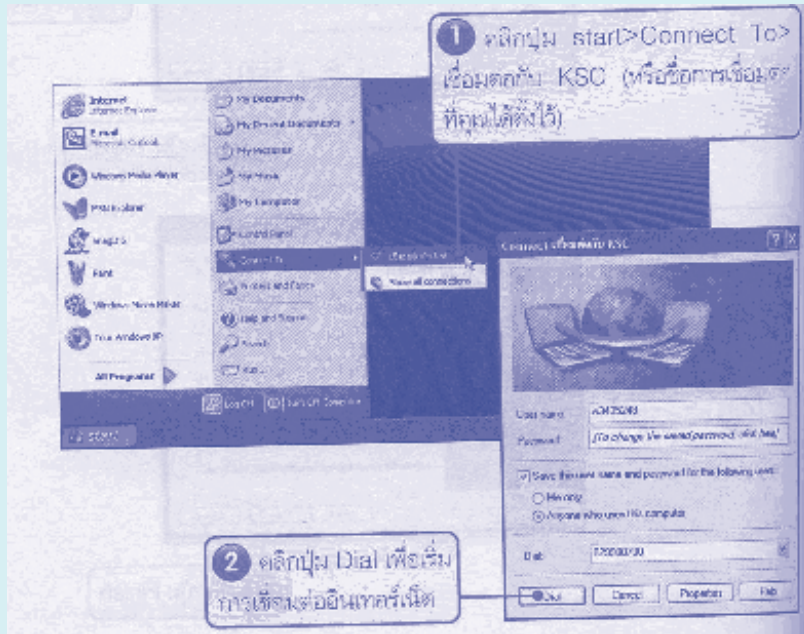
ขั้นตอนการเชื่อมต่ออินเทอร์เน็ต

การเชื่อมต่ออินเทอร์เน็ตสามารถดำเนินการได้ โดยการใช้การเชื่อมต่อที่สร้างไว้ตั้งขั้นตอนต่อไปนี้

การติดตั้งโมเด็ม

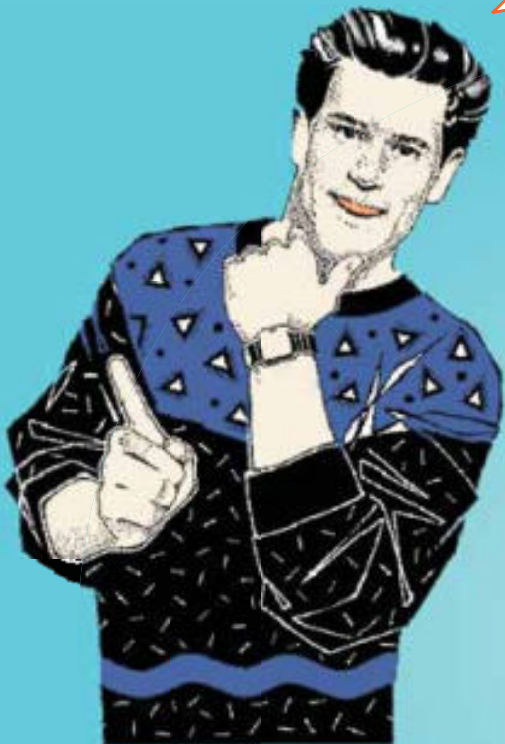
- 1 คลิกปุ่ม Start > Connect To > เชื่อมต่อกับ KSC
- 2 คลิกปุ่ม Dial เพื่อเริ่มการเชื่อมต่ออินเทอร์เน็ต
- 3 โมเด็มจะเริ่มทำงานและมีเสียงดังเหมือนการกดเบอร์โทรศัพท์
- 4 เมื่อการเชื่อมต่อโทรศัพท์เสร็จเรียบร้อย ผู้ให้บริการจะตรวจสอบ Username และ Password ที่เรากรอกไว้ก่อนหน้านี้
- 5 เมื่อการเชื่อมต่อเสร็จสมบูรณ์ จะมีไอคอนรูปคอมพิวเตอร์เล็กๆ แสดงบนทาสก์บาร์





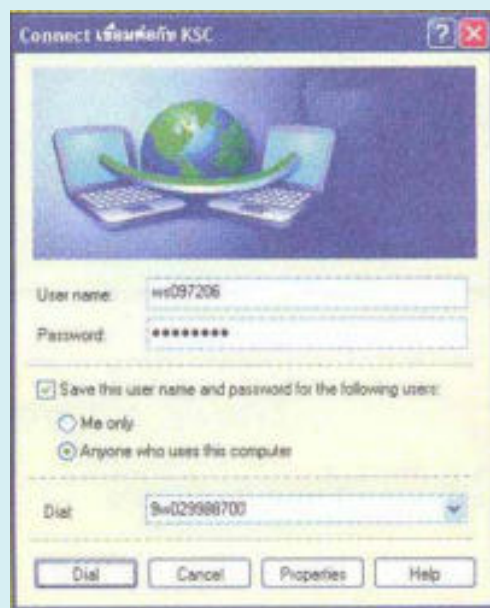
หลังจากเชื่อมต่ออินเทอร์เน็ตเสร็จแล้ว เราจะสามารถใช้บริการอินเทอร์เน็ตได้ตามต้องการ และทุกครั้งที่ใช้งานอินเทอร์เน็ตเสร็จเรียบร้อยแล้ว จะต้องหยุดการเชื่อมต่อ (Disconnect) ทุกครั้ง สำหรับวิธีหยุดการเชื่อมต่ออินเทอร์เน็ตทำได้ดังนี้

เมื่อเลิกใช้งาน
อินเทอร์เน็ตแล้ว อย่าลืม
หยุดการเชื่อมต่อ
(Disconnect) ทุกครั้ง





สำหรับการใช้อินเทอร์เน็ตแบบแพ็คเกจ เมื่อใช้ครบตามจำนวนชั่วโมง จะไม่สามารถใช้งานต่อไปได้อีก จะต้องไปซื้อแพ็คเกจมาใหม่แล้วกรอก Username และ Password ที่ได้มาใหม่ลงไปแทนที่ของเดิม เพียงเท่านี้ก็จะสามารถใช้อินเทอร์เน็ตได้อีก



คำตอบคืออะไรเอ่ย?



กิจกรรม/แนวคำตอบ

กิจกรรม

คำชี้แจง เรามาทบทวนความรู้ว่ามีความพร้อมในการใช้อินเทอร์เน็ตหรือยัง

1. อินเทอร์เน็ต คืออะไร

.....
.....
.....
.....

2. เราได้ประโยชน์อะไรบ้างจากการใช้อินเทอร์เน็ต

.....
.....
.....
.....

3. โปรดระบุการเตรียมตัวก่อนใช้อินเทอร์เน็ต

.....
.....
.....
.....



ดีจังเลย คิดออกแล้ว



แนวคำตอบ

1. อินเทอร์เน็ต คือ ระบบการเชื่อมต่อคอมพิวเตอร์ทั่วโลกเข้าด้วยกัน เป็นเครือข่ายขนาดใหญ่มาก ซึ่งในระบบอินเทอร์เน็ตนี้สามารถรับ-ส่งข้อมูลหากันได้เหมือนกับที่เราโทรศัพท์คุยกันนั่นเอง
2. ประโยชน์ที่ได้รับจากอินเทอร์เน็ต
 - การติดต่อสื่อสาร
 - การค้นคว้าหาข้อมูลข่าวสารต่างๆ
 - การสั่งซื้อสินค้า
 - การสร้างความบันเทิง
3. การเตรียมตัวก่อนใช้อินเทอร์เน็ต
 - ต้องเชื่อมต่อคอมพิวเตอร์เข้ากับเครือข่ายอินเทอร์เน็ต
 - ต้องมีโมเด็ม
 - ต้องเลือกใช้โมเด็มที่เหมาะสม



อย่าเพิ่งรบกวน
กำลังทำแบบประเมินอยู่



แบบประเมินตนเอง

แบบประเมินตนเอง

เรื่อง การเตรียมตัวใช้อินเทอร์เน็ต

คำชี้แจง แต่ละข้อ ให้ ใน หน้าคำตอบที่ถูกต้องที่สุด

- อุปกรณ์ในข้อใดที่จำเป็นในการเชื่อมต่ออินเทอร์เน็ต
 - ก. จอภาพ โมเด็ม โทรศัพท์
 - ข. ซีพียู เม้าส์ สายไฟ
 - ค. คอมพิวเตอร์ โมเด็ม โทรศัพท์
 - ง. คอมพิวเตอร์ หน่วยความจำ เครื่องพิมพ์
- เราสามารถเลือกใช้อินเทอร์เน็ตได้จากที่ใดบ้าง
 - ก. ที่ทำงาน/สถานศึกษา
 - ข. ร้านอินเทอร์เน็ต
 - ค. ที่บ้าน
 - ง. ถูกทุกข้อ
- ความเร็วโมเด็มที่เหมาะสมกับคอมพิวเตอร์ตามบ้านจะอยู่ที่ระดับใด
 - ก. 54 Kbps
 - ข. 56 Kbps
 - ค. 58 Kbps
 - ง. 60 Kbps
- การให้บริการอินเทอร์เน็ตในประเทศไทยที่นิยมใช้งานกันมากมีกี่ประเภท
 - ก. 1 ประเภท
 - ข. 2 ประเภท
 - ค. 3 ประเภท
 - ง. 4 ประเภท
- การเชื่อมต่ออินเทอร์เน็ตมีกี่ขั้นตอน
 - ก. 2 ขั้นตอน
 - ข. 3 ขั้นตอน
 - ค. 4 ขั้นตอน
 - ง. 5 ขั้นตอน

เฉลยคำตอบ

1. ค 2. ง 3. ข 4. ข 5. ง

www อ่านว่าอย่างไร

อ่านว่า เวิลด์ไวด์เว็บ (World Wide Web)



เรื่องที่ 3

การใช้งานอินเทอร์เน็ต

แนวคิด

การใช้งานอินเทอร์เน็ต ควรมีความเข้าใจเนื้อหาสาระเกี่ยวกับ เวิลด์ไวด์เว็บ เว็บไซต์ เว็บเพจ โฮมเพจ การเปิดโปรแกรมใช้งานอินเทอร์เน็ต ส่วนประกอบของ โปรแกรมอินเทอร์เน็ต การเปิดชมเว็บไซต์ที่ต้องการ และการใช้งานกระดานข่าว ซึ่งจะช่วยให้ผู้สูงอายุสามารถรับข้อมูลข่าวสารในการพัฒนาคุณภาพชีวิตได้อย่างมาก

จุดประสงค์

เพื่อให้ผู้สูงอายุใช้งานอินเทอร์เน็ตในชีวิตประจำวันได้

สาระการเรียนรู้



รู้จักเวิลด์ไวด์เว็บ

เวิลด์ไวด์เว็บ (World Wide web หรือใช้อักษรย่อว่า WWW) คือการที่ข้อมูลสามารถเชื่อมต่อกันได้ ทำให้เกิดการส่งจดหมายเชื่อมโยงระหว่างผู้รับ-ผู้ส่งในระบบอินเทอร์เน็ตที่มีอยู่ทั่วโลก โยงกันไปมาจนดูเหมือนกับใยแมงมุม ในปัจจุบันนี้ระบบ WWW จะกลายเป็นพระเอกสำหรับโลกอินเทอร์เน็ตไปแล้ว เพราะผู้ที่เข้าสู่โลกอินเทอร์เน็ตสามารถหาสิ่งที่ต้องการได้ง่าย โดยอาศัยข้อความ ภาพ เสียง หรือแม้แต่ภาพเคลื่อนไหวที่สามารถเชื่อมโยงกับเอกสารอื่นๆ ได้โดยไม่ยากนัก

เว็บไซต์ คือแหล่งที่เก็บรวบรวมข้อมูล เอกสารและสื่อประสมต่างๆ โดยหน้าแรกของแต่ละเว็บไซต์ เรียกว่า โฮมเพจ





เว็บไซต์ คืออะไร

เว็บไซต์ (Web Site) คือ แหล่งที่เก็บรวบรวมข้อมูลเอกสารและสื่อประสมต่างๆ (รูปภาพ เสียง และข้อความ) ของแต่ละบริษัทหรือหน่วยงาน โดยเรียกเอกสารต่างๆ เหล่านี้ว่า เว็บเพจ (Web Page) และเรียกหน้าแรกของแต่ละเว็บไซต์ว่า โฮมเพจ (Home Page) ซึ่งเจ้าของจะเป็นผู้ดูแลรักษาและปรับปรุงข้อมูลเอง โดยเจ้าของเว็บไซต์ดังกล่าวอาจจะเป็นองค์กรของรัฐหรือเอกชน หรือเว็บไซต์ส่วนบุคคลก็ได้

เว็บไซต์ต่างๆ ก็เปรียบเสมือนบ้านหรืออาคารต่างๆ นั่นเอง ซึ่งจะเป็นแหล่งที่เราสามารถเดินทางผ่านอินเทอร์เน็ตเข้าไปเยี่ยมชมได้อย่างสบาย โดยใช้บริการตามเครื่องคอมพิวเตอร์ต่างๆ เช่น

- เว็บไซต์ Infopress2000.com คือ เว็บไซต์ที่จัดแสดงข้อมูลของหนังสือ ซึ่งเป็นสินค้าต่างๆ ที่สำนักพิมพ์จัดจำหน่าย
- เว็บไซต์ Kapook.com คือ เว็บไซต์ที่เผยแพร่เรื่องทั่วไปที่โด่งดัง เรื่องข่าวสาร บันเทิง เพลง กีฬา เกมต่างๆ เป็นต้น



เว็บเพจ คืออะไร

เว็บเพจ (Web Page) คือ หน้าเอกสารแต่ละหน้า ที่ประกอบไปด้วยข้อมูล รูปภาพ เสียง และวิดีโอ โดยในเว็บไซต์หนึ่งๆ จะมีเว็บเพจหลายหน้า เปรียบเสมือนกับหนังสือในหนึ่งเล่มที่ถูกแบ่งเป็นหน้าๆ ส่วนจะมีกี่หน้านั้นก็จะขึ้นอยู่กับเนื้อหาของแต่ละเว็บไซต์

เว็บเพจกับโฮมเพจคืออะไร

เว็บเพจ คือ หน้าเอกสารแต่ละหน้าที่ประกอบไปด้วยข้อมูล รูปภาพ เสียง และวิดีโอ โดยหนึ่งเว็บไซต์จะมีหลายเว็บเพจ

โฮมเพจ คือ หน้าหลักของเว็บเพจ ส่วนใหญ่จะเป็นหน้าแรกของเว็บไซต์ โดยเราจะพบเห็นได้ก่อนหน้าอื่น ๆ และในโฮมเพจจะมีจุดเชื่อมต่อต่าง ๆ ไปสู่เว็บเพจอื่น ๆ

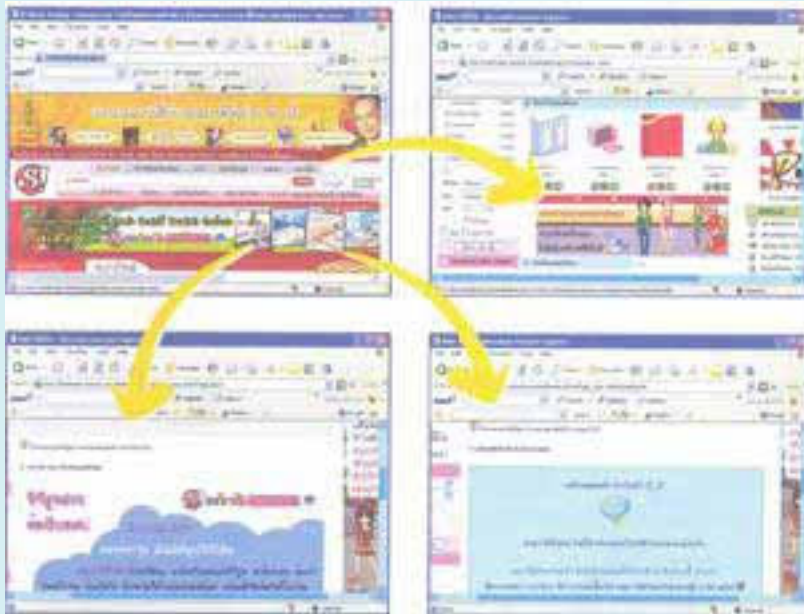





โฮมเพจ คืออะไร

โฮมเพจ (Home Page) คือ หน้าหลักของเว็บเพจทั้งหมดซึ่งส่วนใหญ่จะเป็นหน้าแรกของเว็บไซต์นั้นๆ เพื่อให้ผู้เข้ามาเยี่ยมชมได้พบเห็นก่อนหน้าอื่นๆ

ภายในโฮมเพจจะมีจุดเชื่อมต่อต่างๆ ที่ทำหน้าที่เหมือนประตูเปิดไปสู่เว็บเพจอื่นๆ ที่มีอยู่ในเว็บไซต์นั้นๆ อีกทีหนึ่ง ดังภาพจะเป็นเว็บเพจของ sanook.com



การที่จะเดินทางไปยังเว็บไซต์ต่างๆ ได้นั้น เราจำเป็นต้องใช้โปรแกรมประเภทหนึ่ง ที่เรียกว่า เว็บเบราว์เซอร์ (Web Browser) เป็นเครื่องมือที่พาเราท่องไปยังเว็บที่ต้องการ สำหรับโปรแกรมวินโดวส์ (Windows) ที่เรามีอยู่ในเครื่องคอมพิวเตอร์นั้นจะมีโปรแกรมเว็บเบราว์เซอร์ให้แล้วหนึ่งโปรแกรมมีชื่อว่า อินเทอร์เน็ต อีคสพลอเรอร์ (Internet Explorer ) หรือเรียกย่อๆ ว่า IE

เว็บท่า (Web Portal) คือ เว็บไซต์ที่เป็นศูนย์กลางให้บริการข้อมูลและการบริการต่างๆ โดยมีทั้งข้อมูลและการบริการที่อยู่ภายในเว็บไซต์ เช่น สั่งสินค้า ซื้อ-ขายสินค้า รับข่าวสาร ดูหนังฟังเพลง เล่นเกม และมีข้อมูลที่เชื่อมโยงไปยังเว็บไซต์ต่างๆ เว็บท่าจึง

ถึงขั้นตอนการเปิดโปรแกรม
ใช้งานอินเทอร์เน็ตแล้ว

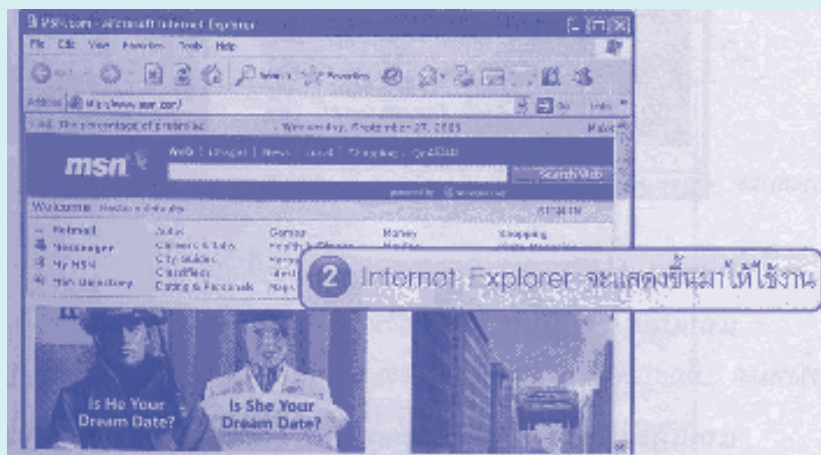
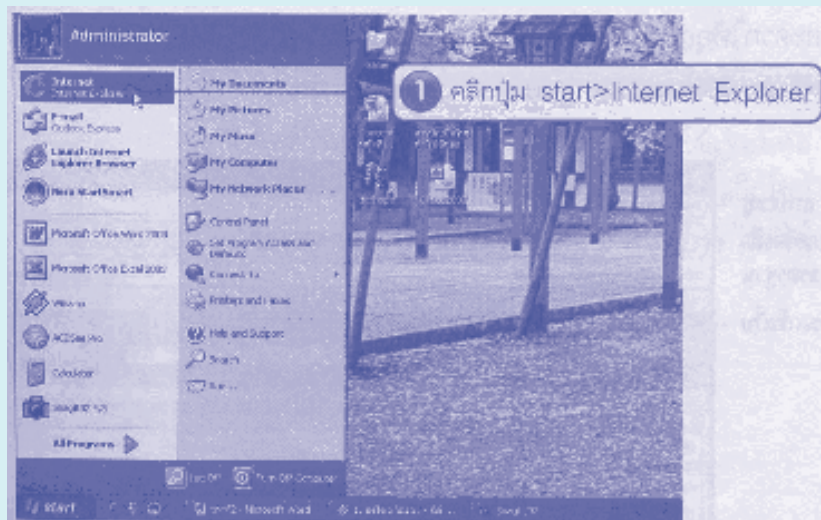


เป็นแหล่งที่จะนำไปสู่เว็บไซต์อื่นๆ ได้อีกทางหนึ่งด้วย ตัวอย่างได้แก่ yahoo.com, sanook.com และ mthai.com เป็นต้น



การเปิดโปรแกรมใช้งานอินเทอร์เน็ต

การเปิดโปรแกรมอินเทอร์เน็ตใช้งานสามารถทำได้ดังนี้



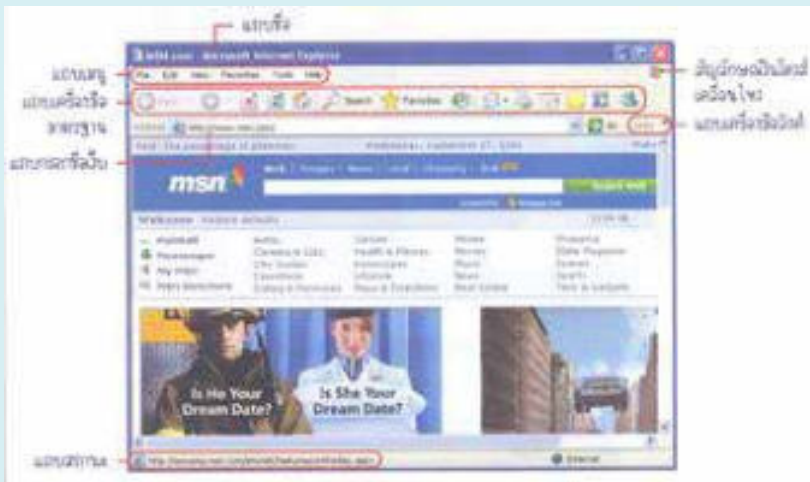
ก่อนจะเล่นอินเทอร์เน็ต
เราควรรู้จักส่วนประกอบของ
โปรแกรมอินเทอร์เน็ตกันก่อน





ส่วนประกอบของโปรแกรมอินเทอร์เน็ตมีอะไรบ้าง

ในโปรแกรม Internet Explorer มีส่วนประกอบหลายส่วน เพื่ออำนวยความสะดวกให้เราในขณะท่องอินเทอร์เน็ต ในหัวข้อนี้เราจะมาทำความรู้จักกับส่วนประกอบหลักๆ ของโปรแกรม Internet Explorer กัน



สัญลักษณ์วินโดวส์เคลื่อนไหว

แถบเครื่องมือลิงค์

แถบชื่อ (Title Bar) แถบชื่อจะแสดงชื่อเว็บไซต์ที่โปรแกรมกำลังเปิดอยู่

แถบเมนู (Menu Bar) เป็นที่รวบรวมคำสั่งการใช้งานของ Internet Explorer ทั้งหมด เมื่อเราต้องการสั่งให้โปรแกรมทำงาน ก็ให้คลิกเลือกคำสั่งที่ต้องการจากเมนูนี้

แถบเครื่องมือมาตรฐาน (Standard Toolbar) เมื่อเราต้องการสั่งให้โปรแกรมทำอะไร ก็ให้คลิกปุ่มที่อยู่ในแถบเครื่องมือนี้ โดยปุ่มคำสั่งต่างๆ ที่อยู่ในแถบเครื่องมือนี้ ล้วนแล้วแต่เป็นคำสั่งพื้นฐานที่ใช้งานบ่อยๆ ทั้งสิ้น

แถบกรอกชื่อเว็บไซต์หรือแถบแอดเดรส (Address Bar) เป็นแถบยาวๆ สีขาว ใช้ในการกรอกชื่อเว็บไซต์ที่ต้องการจะเปิดชม

แถบเครื่องมือลิงค์ (Link Toolbar) เป็นแถบที่มีปุ่มลัด ซึ่งเมื่อเราคลิกจะเป็นการเปิดเว็บไซต์ที่น่าสนใจขึ้นมาชม โดยไม่ต้องกรอกชื่อเว็บไซต์นั้น

แถบสถานะ (Status Bar) ใช้แสดงข้อมูลต่างๆ เช่น ความคืบหน้าในการโหลดเว็บไซต์

เปิดชมเว็บไซต์
ที่ต้องการกันดีกว่า

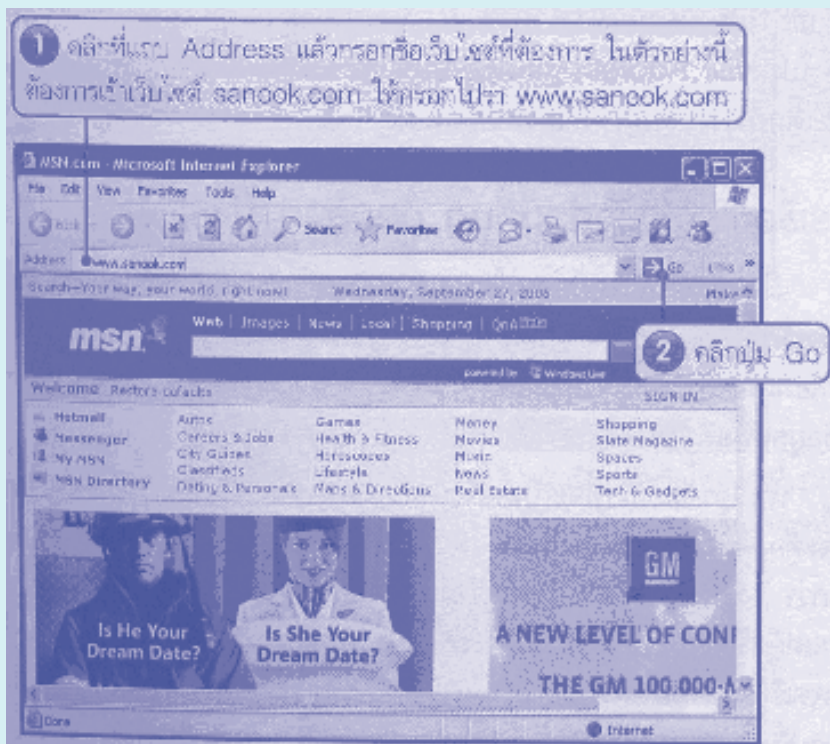


สัญลักษณ์วินโดวส์เคลื่อนไหว ใช้แสดงว่าขณะนี้กำลังโหลดเว็บไซต์อยู่ (สังเกตดูว่าภาพจะเคลื่อนไหว) หากภาพหยุดนิ่งแสดงว่าการโหลดสมบูรณ์หรือจบสิ้นแล้ว



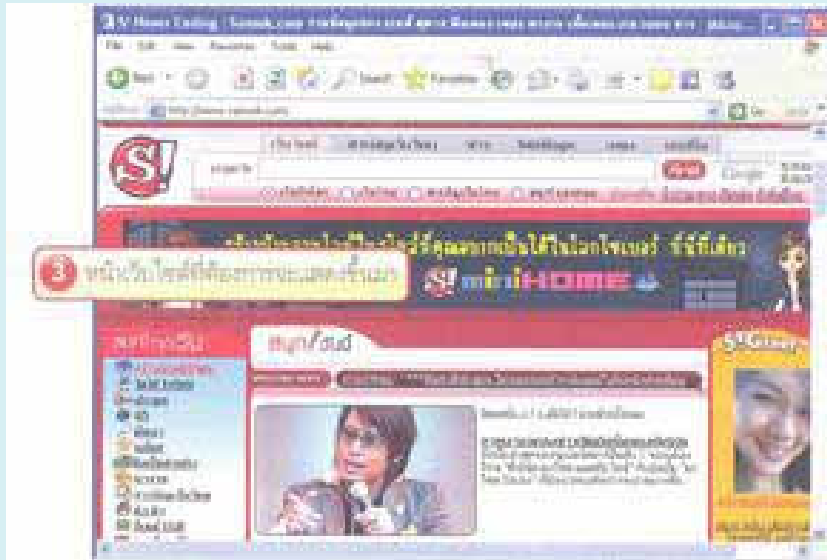
เปิดชมเว็บไซต์ที่ต้องการได้อย่างไร

ก่อนจะเปิดเว็บไซต์ขึ้นมาดู ลองตรวจสอบดูว่าเราได้เชื่อมต่ออินเทอร์เน็ตและสามารถใช้งานได้แล้ว เพราะไม่เช่นนั้นเราจะไม่สามารถเข้าชมเว็บไซต์ต่างๆ ได้เลย เมื่อเชื่อมต่อเรียบร้อยแล้วเราสามารถเปิดเว็บไซต์ที่ต้องการเข้าชมได้ดังนี้



กระดานข่าว คือหน้าเว็บที่ใคร ๆ ก็
สามารถเข้ามาแจ้งข่าวหรือเขียนข้อความ
ต่าง ๆ ตามที่ต้องการ และคนอื่น ๆ ก็สามารถ
เข้ามาเขียนเรื่องราวหรือแสดงความคิดเห็น
ต่อจากคนแรกได้



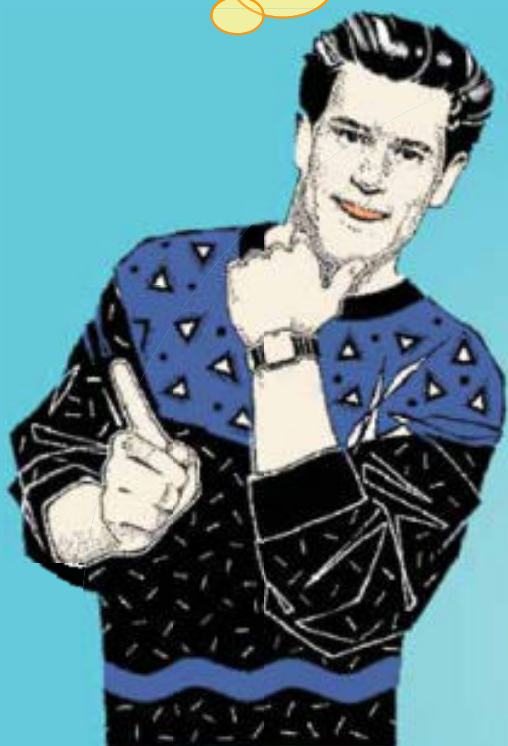


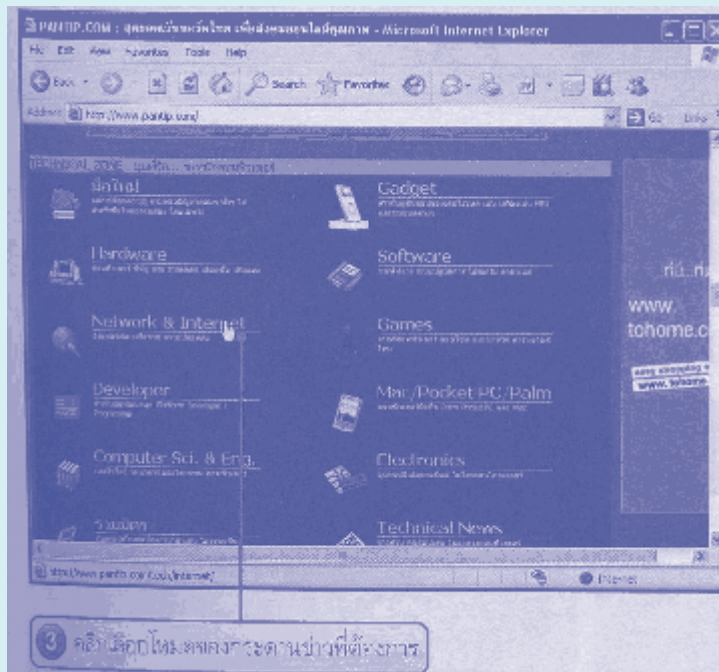
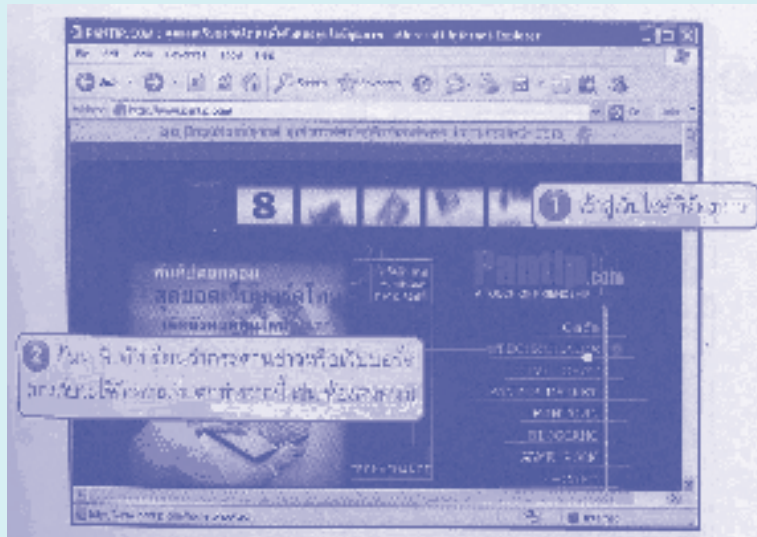
ใช้งานกระดานข่าวได้อย่างไร

เมื่อเข้าชมเว็บไซต์ต่างๆ ไปแล้ว เราอาจจะสงสัยว่ากระดานข่าวคืออะไร อยู่ตรงไหนของหน้าเว็บเพจ และหน้าที่ของกระดานข่าวคืออะไร

บริการหนึ่งที่นิยมมากสำหรับนักเล่นเว็บในปัจจุบันคือ บริการกระดานข่าวหรือเว็บบอร์ด (Web Board) หน้าเว็บนี้ใครๆ ก็สามารถเข้ามาแจ้งข่าวหรือเขียนข้อความต่างๆ ตามที่ต้องการได้ และผู้อื่นก็สามารถเข้ามาตอบหรือเขียนเรื่องราวต่อจากคนแรกๆ ที่เขียนได้ ลองมาดูตัวอย่างกระดานข่าวกันดีกว่า ในตัวอย่างต่อไปนี้เราจะลองใช้งานกระดานข่าวที่ www.pantip.com

อย่าลืมนะ
ข้อความที่เราเขียนหรือ
แสดงความคิดเห็นลงใน
กระดานข่าวต้องเป็น
ข้อความที่สุภาพด้วยนะ





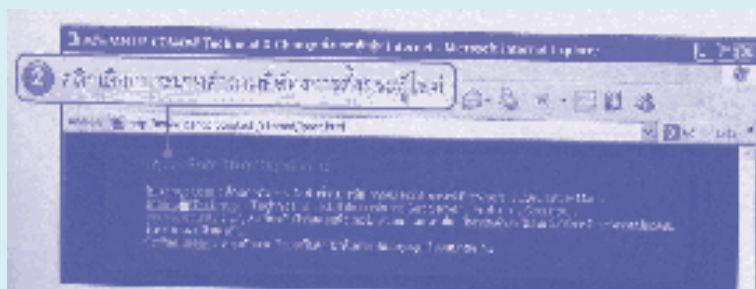
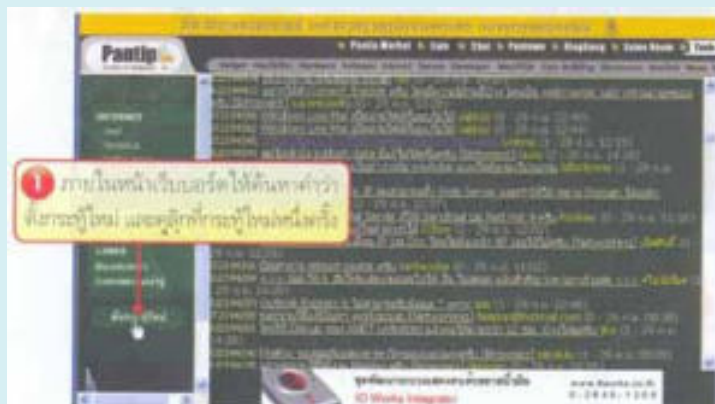
ขั้นตอนการ
ตั้งกระถู่ข้าว





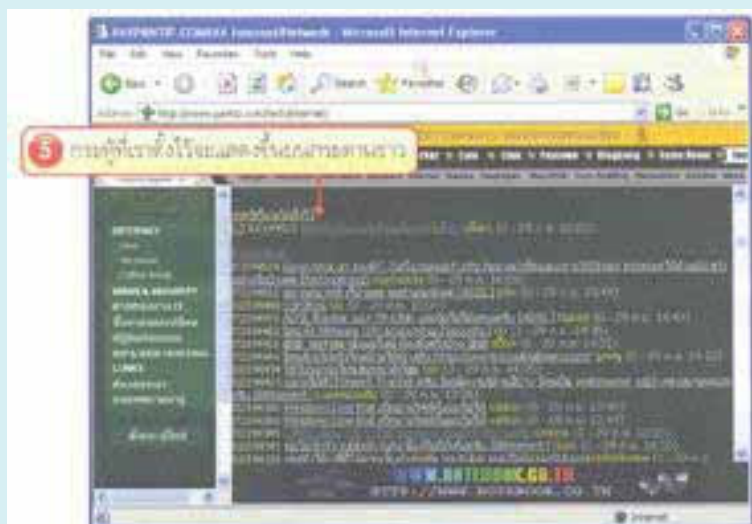
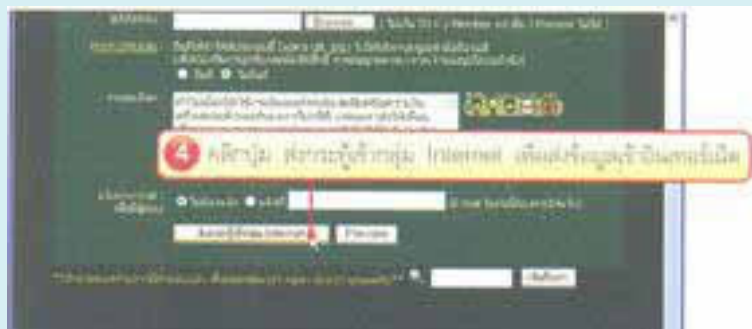
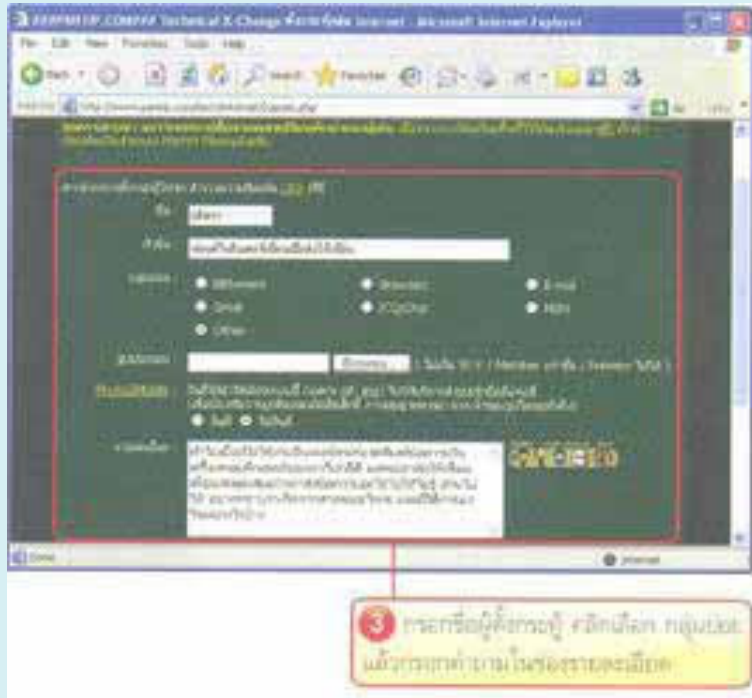
การตั้งกระทู้กระดานข่าว มีขั้นตอนอย่างไร

วิธีการตั้งกระทู้ มีขั้นตอนดังนี้



การตั้งกระทู้ข่าว ถ้าตั้งเกี่ยวกับ
เรื่องราวที่กำลังเป็นที่สนใจ
หรือใช้ภาษาดึงดูดใจ ก็จะมีคน
เข้ามาแสดงความความคิดเห็น
ร่วมกับเราอีกเยอะเลย





คำตอบคืออะไรเอ่ย?



กิจกรรม/แนวคำตอบ

กิจกรรม

คำชี้แจง เรามาทบทวนความรู้ว่าเราสามารถใช้งานอินเทอร์เน็ตได้หรือยัง

1. เวิลด์ไวด์เว็บ (World Wide Web) คืออะไร

.....

.....

.....

2. เราลองอธิบายคำต่อไปนี้ “เว็บไซต์” “เว็บเพจ” “โฮมเพจ” สั้นๆ พอเข้าใจ

.....

.....

.....

.....

3. เราลองตั้งกระทู้กระดานข่าวตามที่สนใจ

.....

.....

.....

.....

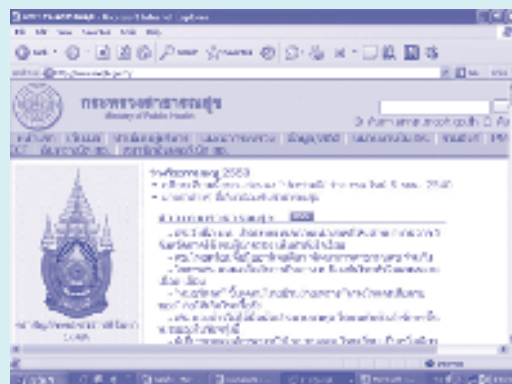


ดีจังเลย คิดออกแล้ว



แนวคำตอบ

1. เวิลด์ไวด์เว็บ (World Wide Web) คือ การที่ข้อมูลสามารถเชื่อมต่อกันได้ ทำให้เกิดการส่งจดหมายเชื่อมโยงระหว่างผู้รับ-ผู้ส่ง ในระบบอินเทอร์เน็ตที่มีอยู่ทั่วโลก โยงกันไปมาจนดูเหมือนกับใยแมงมุม ในปัจจุบันนี้ระบบ WWW จะกลายเป็นพระเอกสำหรับโลกอินเทอร์เน็ตไปแล้ว เพราะผู้ที่เข้าสู่โลกอินเทอร์เน็ตสามารถหาสิ่งที่เขาต้องการได้ง่าย โดยอาศัยข้อความ ภาพ เสียง หรือแม้แต่ภาพเคลื่อนไหวที่สามารถเชื่อมโยงกับเอกสารอื่นๆ ได้โดยไม่ยากนัก
2. คำศัพท์ที่สำคัญพร้อมคำอธิบาย
 - เว็บไซต์ (Web Site) คือ แหล่งเก็บรวบรวมข้อมูล เอกสาร สื่อต่างๆ เช่น ภาพ ข้อความของบริษัทหรือหน่วยงานต่างๆ ซึ่งเราเดินทางเข้าเยี่ยมชมได้ทางอินเทอร์เน็ต โดยใช้เครื่องคอมพิวเตอร์เป็นเครื่องมือเชื่อมต่อ
 - เว็บเพจ (Web Page) คือ หน้าเอกสารแต่ละหน้าที่ประกอบไปด้วยข้อมูล รูปภาพ เสียงและวิดีโอ โดยในเว็บไซต์หนึ่งจะมีเว็บเพจหลายหน้า เปรียบเสมือนกับหน้าหนังสือในหนึ่งเล่มที่ถูกแบ่งเป็นหน้าๆ ส่วนจะมีกี่หน้านั้น ก็จะขึ้นอยู่กับเนื้อหาของแต่ละเว็บไซต์
 - โฮมเพจ (Home Page) คือ หน้าหลักของเว็บเพจ มักเป็นหน้าแรก เปรียบเหมือนหน้าบ้านของผู้ที่ให้บริการเว็บไซต์ ซึ่งเราสามารถเยี่ยมชมห้องต่างๆ ที่ต้องการได้ ซึ่งโฮมเพจจะเชื่อมโยงไปยังหน้าเว็บเพจต่อไป
3. กระตุกระดานข่าวที่ท่านสนใจ



อย่าเพิ่งรบกวน
กำลังทำแบบประเมินอยู่



แบบประเมินตนเอง

แบบประเมินตนเอง

เรื่อง การใช้งานอินเทอร์เน็ต

คำชี้แจง แต่ละข้อ ให้ ใน หน้าคำตอบที่ถูกต้องที่สุด

1. WWW ย่อมาจากคำว่าอะไรบ้าง
 - ก. เวิลด์ไวด์เว็บ (World Wide Web)
 - ข. เว็บไวด์เวิลด์ (Web Wide World)
 - ค. ไวด์เว็บเวิลด์ (Wide Web World)
 - ง. ถูกทุกข้อ
2. การเปิดโปรแกรมอินเทอร์เน็ตมาใช้งานทำได้อย่างไร
 - ก. อินเทอร์เน็ต อีคสพลอเลอร์ (Internet Explorer) จะแสดงมาใช้งาน
 - ข. คลิกปุ่ม อินเทอร์เน็ต อีคสพลอเลอร์ (Internet Explorer) จะแสดงมาใช้งาน
 - ค. คลิกปุ่ม GO
 - ง. เลื่อนเมาส์ไปที่ข้อความที่แสดง
3. ส่วนประกอบของโปรแกรมอินเทอร์เน็ตมีกี่ส่วน
 - ก. 4 ส่วน
 - ข. 5 ส่วน
 - ค. 6 ส่วน
 - ง. 7 ส่วน
4. มีวิธีการเปิดชมเว็บไซต์ที่ต้องการได้อย่างไร
 - ก. เปิดหน้าเว็บเพจ คลิกขวาในชื่อลิงค์ เลือกคำสั่ง Open
 - ข. เปิดหน้าเว็บเพจที่มีข้อความประหลาด คลิกเมนู หน้าเว็บเพจจะแสดงภาษาไทย
 - ค. คลิกที่แถบ Address คลิกปุ่ม GO หน้าเว็บไซต์จะแสดง
 - ง. เข้าสู่เว็บไซต์ ค้นหาลิงค์ คลิกเลือกโหมด

เฉลยคำตอบ

1. ก 2. ข 3. ง 4. ค

ดูหนังฟังเพลงผ่านอินเทอร์เน็ต

ดูหนัง สามารถเลือกชมได้ทั้งแบบถ่ายทอดสดหรือแบบออฟไลน์

ฟังเพลง เป็นการฟังเพลงจากรายการวิทยุออนไลน์หรือบริการทดลองฟังจากเว็บไซต์ต่างๆ



เรื่องที่ 4

การใช้อินเทอร์เน็ตเพื่อความบันเทิง

แนวคิด

ในชีวิตประจำวันเมื่อผู้สูงอายุไม่มีภารกิจประจำที่แน่นอน อาจเกิดความรู้สึก เบื่อเหงาและเบื่อหน่าย ดังนั้น การใช้อินเทอร์เน็ตเพื่อความบันเทิง จะช่วยสร้างสภาพ จิตใจและการพัฒนาคุณภาพชีวิตให้ดำเนินไปอย่างมีความสุข โดยมีโปรแกรมที่น่าสนใจ ได้แก่ ดูหนัง ฟังเพลง และฟังวิทยุผ่านอินเทอร์เน็ต เป็นต้น

จุดประสงค์

เพื่อให้ผู้สูงอายุใช้อินเทอร์เน็ตเพื่อความบันเทิงได้

สาระการเรียนรู้



รูปแบบการดูหนังและฟังเพลงผ่านอินเทอร์เน็ต

การดูหนังผ่านอินเทอร์เน็ตนั้น เราสามารถเลือกชมได้ทั้งแบบถ่ายทอดสด (Live) หรือแบบออฟไลน์ (Offline) ส่วนการฟังเพลงนั้นจะเป็นการฟังเพลงจากรายการวิทยุออนไลน์ หรือจากบริการให้ทดลองฟังเพลงของเว็บต่างๆ โดยการดูหนังและฟังเพลงนี้ จะต้องใช้โปรแกรมเสริม ซึ่งมีรายละเอียดดังนี้

โปรแกรมเสริม
ที่ใช้ดูหนังและฟังเพลง



➔ โปรแกรมเสริมที่ใช้ดูหนังและฟังเพลง

โปรแกรมเสริมที่ใช้สำหรับดูหนังและฟังเพลงนั้นมีมากมาย ซึ่งแต่ละโปรแกรมจะมีการทำงานที่ไม่แตกต่างกันมากนัก สำหรับโปรแกรมที่ใช้ดูหนังหรือฟังเพลงที่มีความสามารถสูงและเป็นที่ยอมรับอยู่ 3 โปรแกรมด้วยกันคือ

- วินโดวส์มีเดียเพลเยอร์ (Windows Media Player) เป็นโปรแกรมที่เหมาะสมสำหรับผู้ใช้งานบน Windows ทั่วไปมากที่สุด เพราะเป็นโปรแกรมที่มาพร้อมกับ Windows ทุกเวอร์ชันและมีการใช้งานที่ง่าย รองรับรูปแบบการดูหนังและฟังเพลงได้มากมาย



- เรียลเพลเยอร์ (Real Player) เป็นโปรแกรมที่ใช้ดูหนังและฟังเพลงอีกโปรแกรมหนึ่งที่น่าสนใจ นอกจากนี้ยังสามารถปรับแต่งรูปร่างหน้าตาของโปรแกรมได้ตามใจชอบอีกด้วย สามารถดาวน์โหลดได้จาก www.real.com

โปรแกรมที่ใช้ดูหนังและฟังเพลง ที่เป็นที่นิยมมี 3 โปรแกรม คือ

1. วินโดวส์มีเดียเพลเยอร์ (Windows Media Player)
2. เรียลเพลเยอร์ (Real Player)
3. คิวทไทม์ (Quick Time)





- ควิกไทม์ (Quick Time) เป็นโปรแกรมที่ใช้ดูหนังและฟังเพลงได้ค่อนข้างดีอีกโปรแกรมหนึ่ง และมีความสามารถที่โดดเด่นคือ สามารถดูคลิปหนังสั้นได้ดีมาก สามารถดาวน์โหลดได้จาก www.apple.com/quicktime



เว็บไซต์สำหรับดูหนัง
ฟังเพลง และฟังวิทยุ





เว็บไซต์สำหรับการดูหนัง ฟังเพลง และฟังวิทยุ

ปัจจุบันในอินเทอร์เน็ตมีเว็บไซต์ที่ให้บริการข้อมูลเหล่านี้มากมาย เว็บไซต์สำหรับดูหนัง ฟังเพลง หรือฟังรายการวิทยุ นั้น มีเว็บไซต์ที่น่าสนใจที่ให้บริการฟรี ซึ่งขอแนะนำดังต่อไปนี้

→ สำหรับดูหนัง-ทีวี

- <http://windowsmedia.com/MediaGuide/Home> สำหรับดูหนังออนไลน์
- <http://movies.go.com/> มีตัวอย่างหนังใหม่ๆ ให้เลือกชมมากมาย
- <http://www.ip-tv.tv> เว็บไซต์ที่สามารถเข้าชมรายการทีวีทางช่องต่างๆ ของไทยได้
- <http://www.sarnfun.com> เว็บไซต์ที่ให้ดูทีวีผ่านอินเทอร์เน็ต

→ สำหรับฟังเพลง

- www.kapook.com รวมเพลงไทยและต่างประเทศไว้มากมาย
- www.oldsonghome.com รวมเพลงเก่าๆ ที่ไพเราะและมีความหมายดีๆ
- www.pragard.com มีเพลงให้เลือกดาวน์โหลดมากมาย

→ สำหรับฟังวิทยุ

- www.atimemedia.com รวบรวมรายการวิทยุในเครือเอไอเอ็ม
- www.musiczaa.net สถานีเพลงออนไลน์ 24 ชั่วโมง
- www.eazyfm.com รายการวิทยุเครือข่ายของเวอร์จินเรดิโอ

เมื่อเราจะฟังเพลง
ผ่านอินเทอร์เน็ต



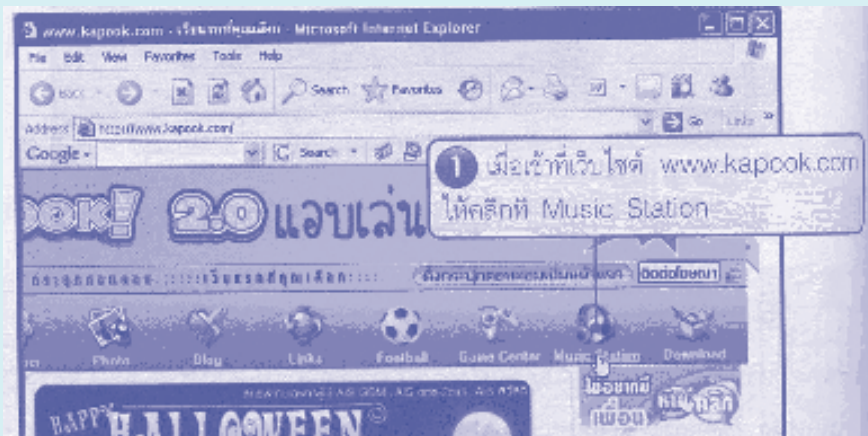


ฟังเพลง และรายการวิทยุ

การฟังเพลงผ่านอินเทอร์เน็ตนั้นส่วนมากมีเป้าหมายคือ ให้ผู้ใช้งานได้ทดลองฟังเพลงนั้นๆ ก่อนที่จะตัดสินใจซื้อ ส่วนรายการวิทยุพบว่า มีหลายคลื่นหันมาให้บริการผ่านอินเทอร์เน็ตด้วย โดยรูปแบบจะเหมือนกับการฟังวิทยุทั่วไปเลยทีเดียว

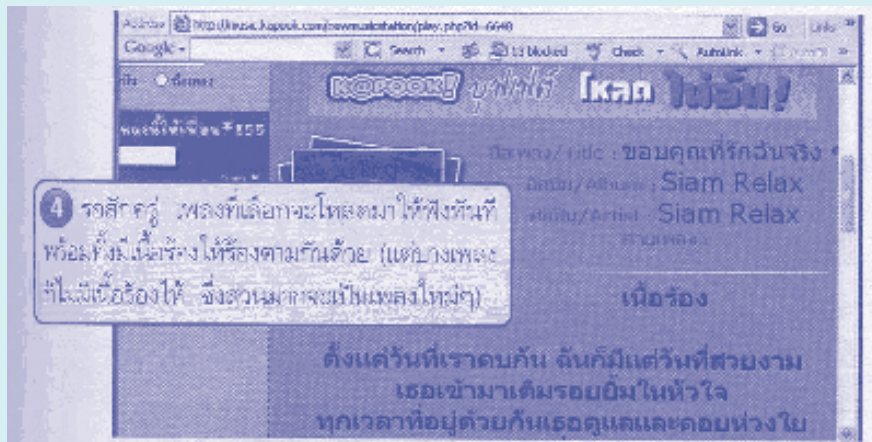
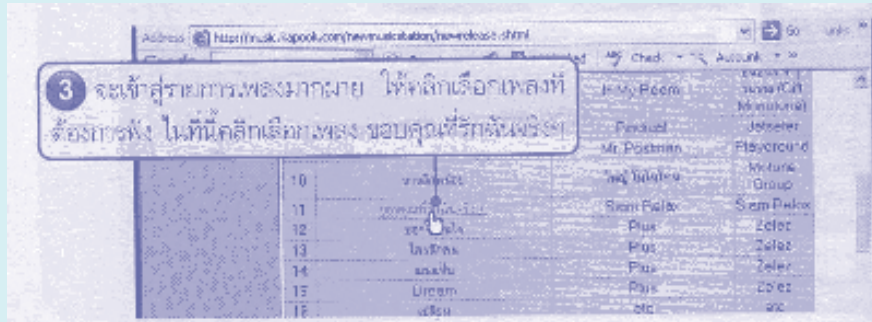
→ ฟังเพลงผ่านอินเทอร์เน็ต

ในที่นี้ขอยกตัวอย่างจาก www.kapook.com ซึ่งมีเพลงออนไลน์ให้ได้เลือกฟังมากมาย โดยมีขั้นตอนดังนี้



เมื่อเราจะฟังวิทยุ
ผ่านอินเทอร์เน็ต





➔ ฟังวิทยุผ่านอินเทอร์เน็ต

หากผู้อ่านได้ทดลองฟังเพลงออนไลน์กันไปเรียบร้อยแล้ว คราวนี้ลองมาฟังรายการวิทยุแบบสดๆ ใหม่ๆ กันทาง www.atimemedia.com โดยมีขั้นตอนดังนี้



Live Radio (ไลฟ์ เรดิโอ)

คือ การฟังรายการวิทยุแบบสดๆ นะ





อย่าฟังวิทยุเพลินจนลืมทำ
กิจกรรมท้ายบทละ



4 รอสีกอร์วู๋ คุณก็สามารถรับฟังวิทยุแบบออนไลน์ได้ทันที



คำตอบคืออะไรเอ่ย?



กิจกรรม/แนวคำตอบ

กิจกรรม

คำชี้แจง เรามาทบทวนความรู้ว่าเรามีความพร้อมสำหรับการใช้อินเทอร์เน็ตเพื่อความบันเทิงหรือยัง

1. โปรแกรมเสริมที่ใช้ดูหนังฟังเพลงมีกี่โปรแกรม

.....
.....
.....
.....

2. เว็บไซต์ที่น่าสนใจในการดูหนัง ฟังเพลง และฟังวิทยุ มีเว็บอะไรบ้าง

.....
.....
.....
.....

3. ขั้นตอนการฟังเพลงผ่านอินเทอร์เน็ต มีขั้นตอนอย่างไรบ้าง

.....
.....
.....
.....



ดีจังเลย คิดออกแล้ว



แนวคำตอบ

1. โปรแกรมเสริมที่ใช้ดูหนังและฟังเพลง
 - โปรแกรมที่ 1 Windows Media Player
 - โปรแกรมที่ 2 Real Player
 - โปรแกรมที่ 3 Quick Time
2. เว็บไซต์ที่น่าสนใจในการดูหนัง ฟังเพลง และฟังวิทยุ
 - <http://www.sarnfun.com>
 - www.pragard.com
 - www.musiczaa.net
3. ขั้นตอนการฟังเพลงผ่านอินเทอร์เน็ตของ www.kapook.com
 - เมื่อเข้าที่เว็บไซต์ www.kapook.com ให้คลิกที่ Music Station
 - คลิกที่เพลงมาใหม่
 - จะเข้าสู่รายการเพลงมากมาย ให้คลิกเลือกเพลงที่ต้องการฟัง
 - รอสักครู่ เพลงที่เลือกจะไหลมาให้ฟังทันที



อย่าเพิ่งรบกวน
กำลังทำแบบประเมินอยู่



แบบประเมินตนเอง

แบบประเมินตนเอง

เรื่อง การใช้อินเทอร์เน็ตเพื่อความบันเทิง

คำชี้แจง แต่ละข้อ ให้ ใน หน้าคำตอบที่ถูกต้องที่สุด

- การดูหนังและฟังเพลงผ่านอินเทอร์เน็ต สามารถเลือกชมได้แบบใด
 - ก. แบบถ่ายทอดสด หรือแบบออฟไลน์
 - ข. แบบถ่ายทอดสด
 - ค. แบบออฟไลน์
 - ง. แบบเว็บไซต์
- โปรแกรมเสริมที่ใช้ดูหนังฟังเพลง คือโปรแกรมอะไรบ้าง
 - ก. Windows Media Player
 - ข. Real Player
 - ค. Quick Time
 - ง. ถูกทุกข้อ
- ขั้นตอนการฟังเพลงผ่านอินเทอร์เน็ตมีกี่ขั้นตอน
 - ก. 2 ขั้นตอน
 - ข. 3 ขั้นตอน
 - ค. 4 ขั้นตอน
 - ง. 5 ขั้นตอน
- เว็บไซต์ที่นิยมฟังรายการวิทยุแบบสดและใหม่คือเว็บใด
 - ก. www.kapook.com
 - ข. www.atimemedia.com
 - ค. www.oldsonghome.com
 - ง. ผิดทุกข้อ
- ในการฟังวิทยุผ่านอินเทอร์เน็ต มีกี่ขั้นตอน
 - ก. 1 ขั้นตอน
 - ข. 2 ขั้นตอน
 - ค. 3 ขั้นตอน
 - ง. 4 ขั้นตอน

เฉลยคำตอบ

1. ก 2. ง 3. ค 4. ข 5. ง

อีเมล คือ จดหมายอิเล็กทรอนิกส์
ที่มีระบบรับส่งข้อความและข้อมูล เช่น
รูปภาพ และเสียง ผ่านเครือข่าย
อินเทอร์เน็ต



เรื่องที่ 5

การทำงานของอีเมล

แนวคิด

อีเมล (e-mail หรือ Electronic Mail) เป็นตัวกลางหรือสื่อในการติดต่อสื่อสารถึงกันและกันได้ทั่วโลก ซึ่งจะช่วยให้ผู้สูงอายุพัฒนาคุณภาพชีวิตประจำวันได้อย่างมีความสุข และเพลิดเพลิน โดยผู้สูงอายุควรรู้จักกับอีเมล การทำงานของอีเมล การสมัครใช้งานฟรีกับฮอตเมล การเปิดจดหมายในอีเมล การตอบจดหมายกลับไปยังผู้ส่ง และอื่นๆ ที่น่าสนใจ

จุดประสงค์

เพื่อให้ผู้สูงอายุใช้งานอีเมล ด้วยตนเองได้

สาระการเรียนรู้



รู้จักอีเมล

อีเมล คือ จดหมายอิเล็กทรอนิกส์ที่มีระบบรับส่งข้อความและข้อมูล เช่น รูปภาพ และเสียง ผ่านเครือข่ายอินเทอร์เน็ต (จะผ่านเครือข่ายภายในหน่วยงานหรือบริษัทก็ได้) ในกรณีของอินเทอร์เน็ตจะมี 2 แบบใหญ่ๆ คือ

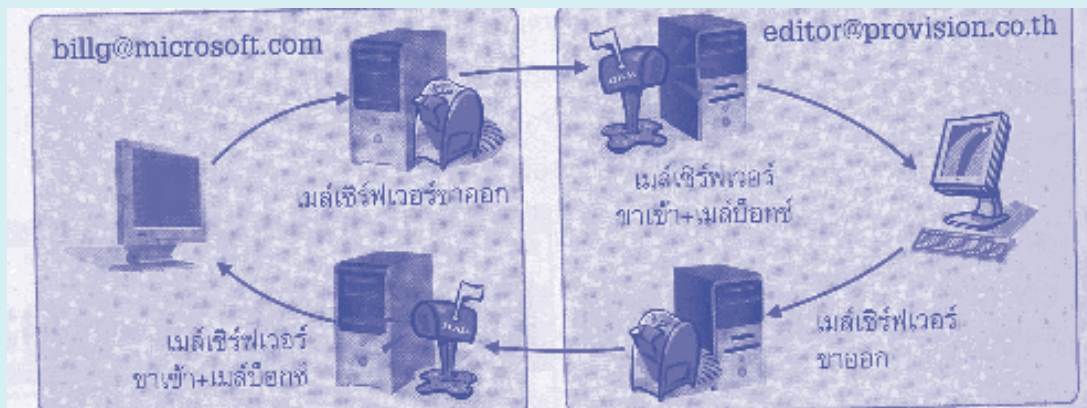
➔ แบบที่รับเมลทั้งฉบับมาอ่านที่เครื่องเขียนเมลใหม่บนเครื่อง แล้วก็ส่งออกไปจริงๆ ซึ่งเรียกว่า ป๊อปเมล (POP Mail ย่อมาจาก Post Office Protocol Mail หมายถึง เครื่องของเราต้องรับส่งอีเมลกับเครื่องที่เป็น “ศูนย์ไปรษณีย์” หรือ Post Office)

มารู้จักการทำงาน
ของอีเมลกัน



➔ อีกแบบเรียกว่า เว็บบเมล หมายถึง ทุกอย่างทำงานผ่านเว็บ คือเครื่องของเราไม่ได้รับเมลมาทั้งฉบับแค่เรียกดู เขียนจดหมายใหม่ และส่งออกจากเครื่องที่ให้บริการอีเมล (โดยมากจะฟรี) โดยดูและแก้ไขข้อมูล (ที่ความจริงอยู่บนเครื่องที่ให้บริการนั้นทั้งหมด) ผ่านหน้าจอแบบเว็บเพจด้วยโปรแกรมอย่าง IE เท่านั้น

แต่ทั้งสองแบบนี้จะต้องมี “ผู้จดหมาย” ที่อ้างถึงด้วย “บ้านเลขที่” หรืออีเมลแอดเดรสได้ ตัวอย่างเช่น editor@provision.co.th หรือ shop@thai.com



การทำงานของอีเมล

การส่งจดหมายหาเพื่อนผ่านทางไปรษณีย์อาจไปถึงเพื่อนของเราภายใน 2-3 วัน หรือถ้าต้องการให้ถึงมือเพื่อนเร็วขึ้น และยอมเสียเงินส่งจดหมายแบบ EMS ก็อาจทำได้เร็วขึ้นเป็น 1-2 วัน แต่ส่งจดหมายทางอีเมล จดหมายจะถึงมือผู้รับทั่วทุกมุมโลกภายใน 1-2 นาทีเท่านั้น อีเมล คือ จดหมายที่พิมพ์ขึ้นมาบนเครื่องคอมพิวเตอร์แล้วจัดส่งถึงปลายทางผ่านระบบอินเทอร์เน็ต ซึ่งมีความเร็วพอๆ กับการที่เราโทรศัพท์คุยกับเพื่อน แต่การที่เราจะใช้งานอีเมลได้นั้น จะต้องสมัครใช้งานอีเมลกับผู้ให้บริการอีเมลเสียก่อน ผู้ให้บริการอีเมลที่ว่านี้จะทำหน้าที่เสมือนบุรุษไปรษณีย์ ซึ่งจะคอยนำจดหมายส่งไปยังปลายทาง และจะนำจดหมายของเพื่อนๆ มาส่งให้กับเรา ผู้ให้บริการอีเมลที่มีอยู่ในอินเทอร์เน็ตนั้นมีอยู่ด้วยกันมากมาย บางทีก็เก็บเงินค่าบริการ บางทีก็ให้ใช้บริการฟรี

@ เรียกว่า แอ็ดชายน เป็นสัญลักษณ์ที่จะช่วยให้โปรแกรมเข้าใจว่านี่คืออีเมล

อี้อทเมล คือ ผู้ให้บริการฟรีอีเมลที่มีผู้ใช้งานมากที่สุดในโลก ซึ่งก่อนจะใช้งานต้องสมัครเป็นสมาชิกก่อน



ซึ่งแต่ละแห่งจะมีเงื่อนไขในการให้บริการแตกต่างกันออกไป สำหรับผู้ที่เริ่มต้นใหม่ ขอแนะนำว่าควรจะใช้บริการอีเมลที่เป็นแบบอีเมลฟรี เพราะในช่วงต้นๆ เราคงจะไม่ได้มีการรับ-ส่งอีเมลจำนวนมาก และจะช่วยประหยัดเงินไปด้วย เมื่อสมัครใช้บริการอีเมลแล้ว เราจะได้อีเมลประจำตัว หรือเรียกว่า “e-mail address” (เหมือนกับเบอร์โทรศัพท์) ซึ่งเราสามารถเลือกชื่อหรืออีเมลในลักษณะที่เราต้องการได้ มาดูว่าอีเมลประจำตัวของเรามีอะไรกันบ้าง

ชื่ออีเมล ชื่อผู้ให้บริการ
Wataneenfe@hotmail.com

→ ชื่ออีเมล คือ ส่วนที่เราสามารถตั้งขึ้นมาได้เอง อาจจะเป็นชื่อเรา หรือเป็นข้อความคำพูดอื่นๆ ก็ได้ เช่น Wataneenfe หรือ Watanee_nfe เป็นต้น

→ สัญลักษณ์ @ (เรียกว่า แอ็ดชายน์ หรือ at sign) เป็นเครื่องหมายที่ต้องมีอยู่เสมอในอีเมลของทุกๆ คน เป็นสัญลักษณ์ที่จะช่วยให้โปรแกรมในอินเทอร์เน็ตเข้าใจว่านี่คืออีเมล

→ ชื่อผู้ให้บริการ คือ ส่วนที่เราไม่สามารถเลือกได้ ซึ่งเป็นส่วนที่ผู้ให้บริการจะมีให้เราอยู่แล้ว ถ้าจะเปรียบเทียบให้ง่ายๆ ก็เหมือนกับเป็นที่อยู่ของไปรษณีย์ เพื่อจะได้นำจดหมายมาส่งให้ถึงที่

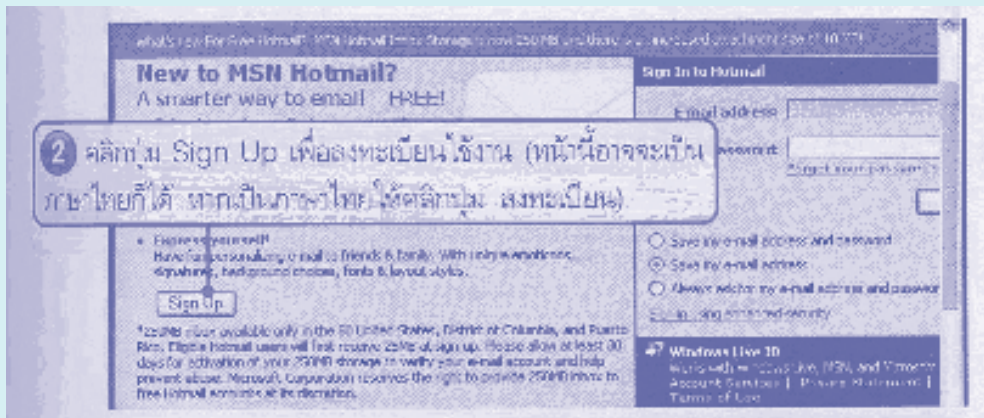
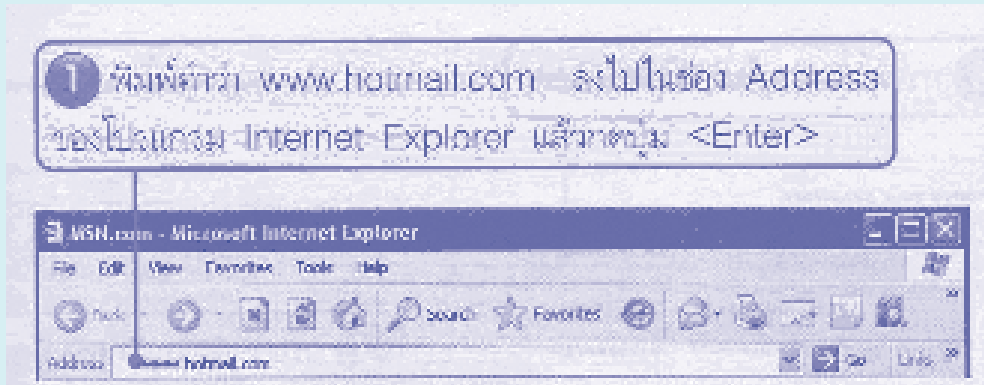


สมัครใช้งานฟรีกับฮอตเมล

ก่อนที่จะใช้งานอีเมลได้นั้น จะต้องสมัครใช้บริการกับผู้ให้บริการเสียก่อน การสมัครใช้บริการของผู้ให้บริการแต่ละที่นั้นจะมีขั้นตอนที่คล้ายๆ กัน ดังตัวอย่างต่อไปนี้ จะเป็นการสมัครเข้าไปใช้บริการฟรีของฮอตเมล (www.hotmail.com) ซึ่งเป็นอีเมลที่มีผู้ใช้งานมากที่สุดในโลก

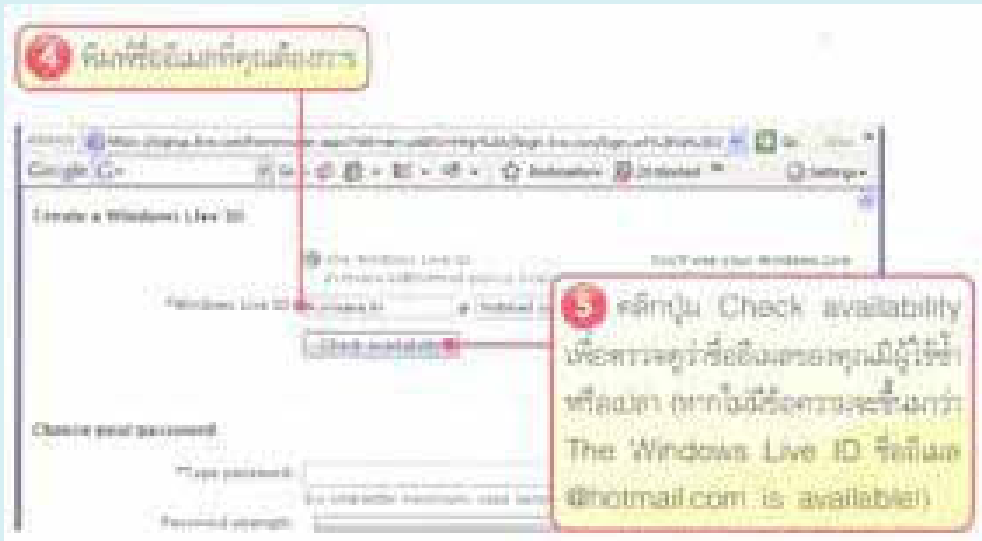


**การสมัครสมาชิก Hotmail
ขั้นตอนที่ 1 - 3**



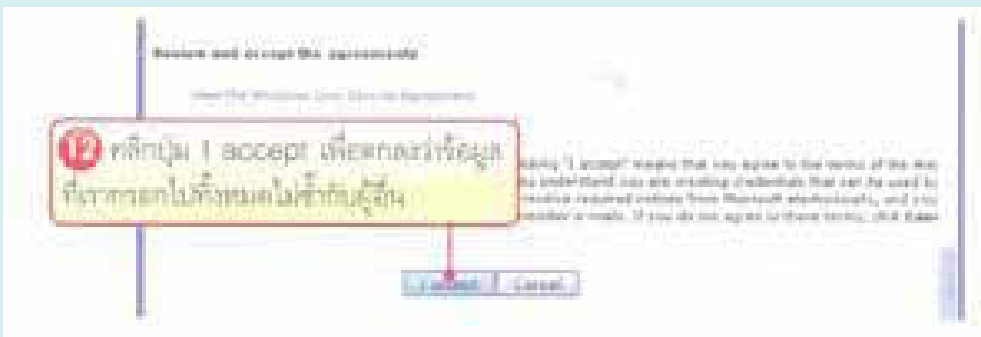
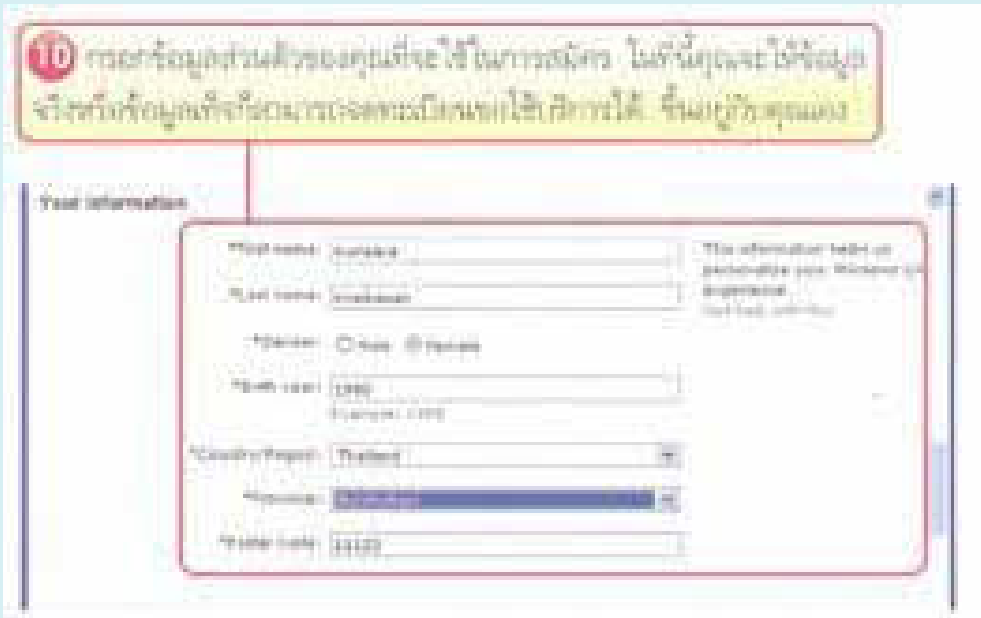


การสมัครสมาชิก Hotmail
ขั้นตอนที่ 4 - 9



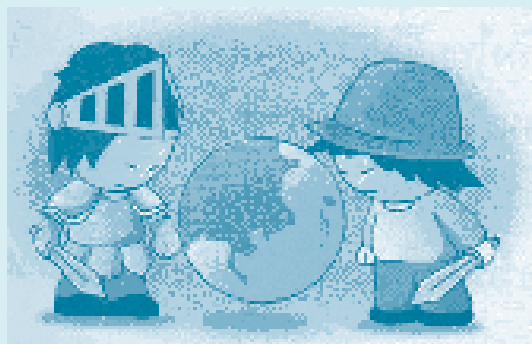
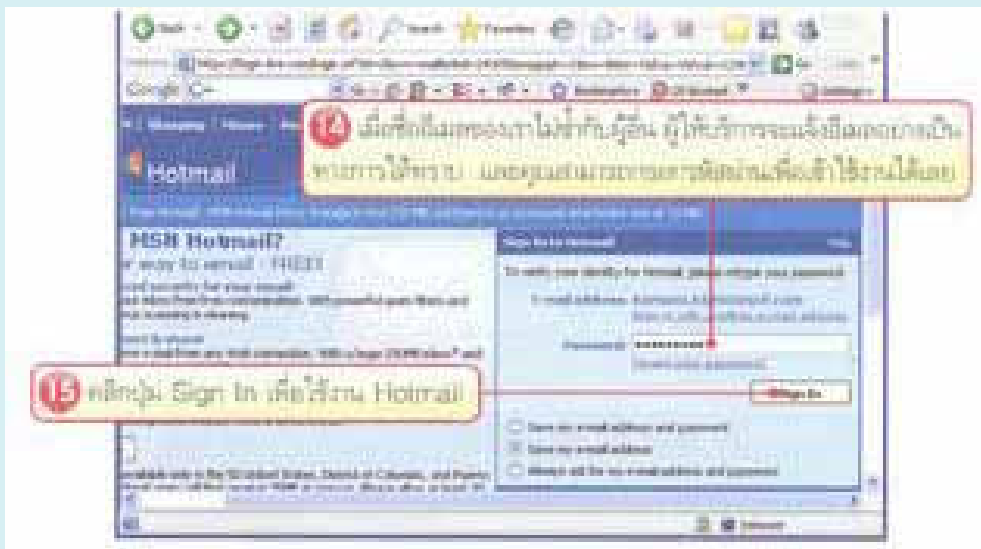
**การสมัครสมาชิก Hotmail
ขั้นตอนที่ 10 - 12**





**การสมัครสมาชิก Hotmail
ขั้นตอนที่ 13 - 15**





ขั้นตอนการเปิด
จดหมาย (อีเมล)
ฉบับแรก





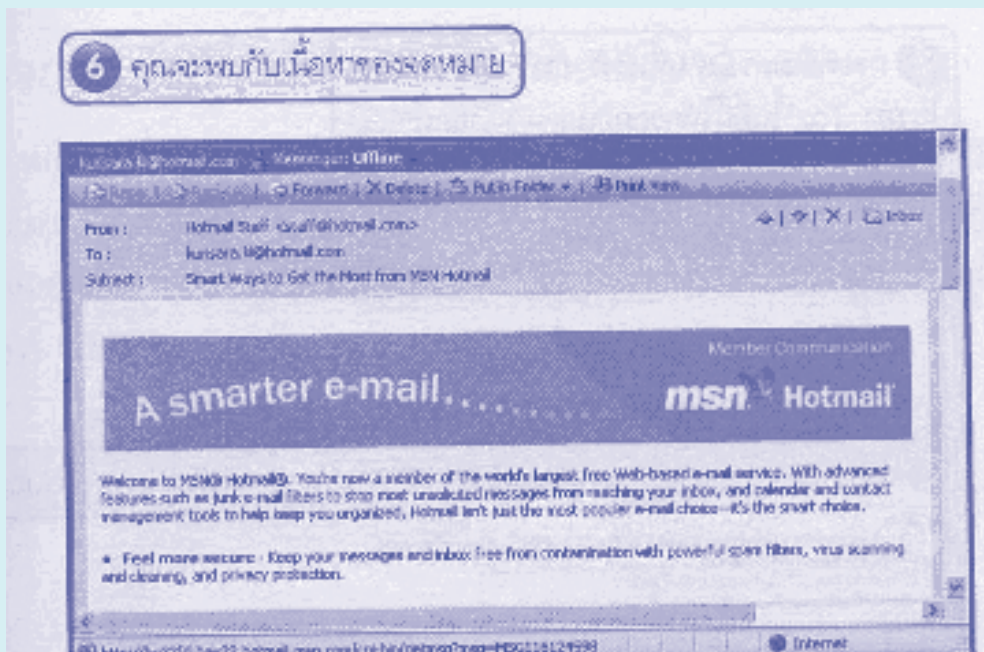
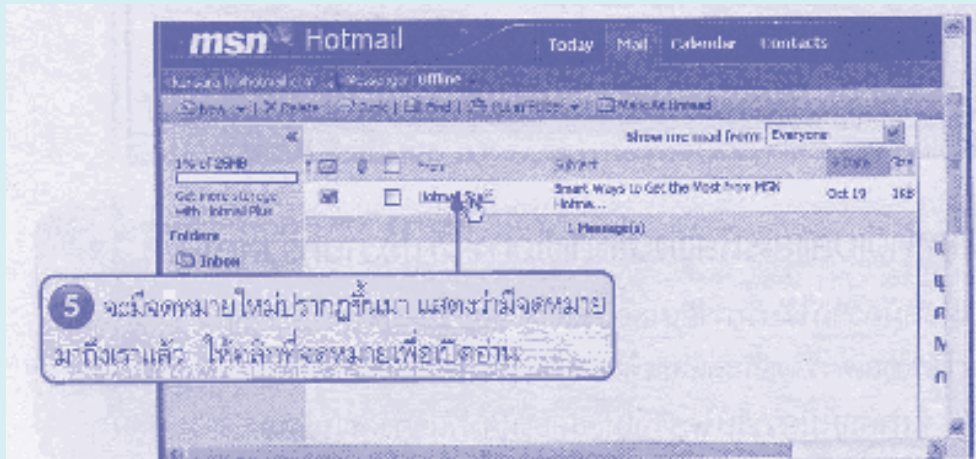
เปิดอ่านจดหมายฉบับแรกในอีเมล

จดหมายฉบับแรกที่ส่งตรงมายังอีเมลของเรานั้นคือ จดหมายของ Hotmail ซึ่งเนื้อหาในจดหมายจะเป็นการต้อนรับสมาชิกใหม่ (คือตัวของเราเองที่สมัครขอใช้บริการของ Hotmail เรียบร้อยแล้ว) ภายในจดหมายจะมีข่าวสารจาก Hotmail รวมทั้งการใช้งานเบื้องต้น เราสามารถเปิดอ่านจดหมายด้วยขั้นตอนดังนี้



เมื่อเราสมัครอีเมลเสร็จแล้ว
อย่าลืมนะว่าจดหมายฉบับแรก
ที่มีมาถึงอีเมลเรา
คือจดหมายจาก Hotmail
ตอบรับการเป็นสมาชิก





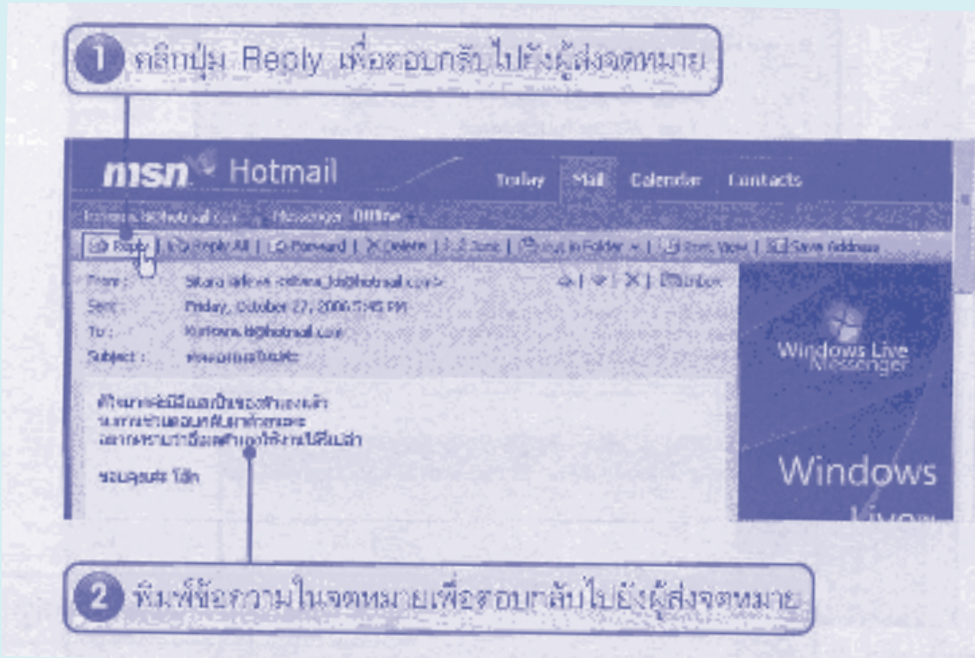
เขาส่ง Email มาให้เรา
แล้วเราจะตอบกลับ
ให้เขายังไง





การตอบจดหมายกลับไปยังผู้ส่ง

หากเราอ่านจดหมาย และต้องการจะตอบจดหมายฉบับนั้นกลับไปให้ผู้ส่ง สามารถทำได้ทันที โดยมีขั้นตอนดังนี้



การแนบไฟล์ คือ การส่งเอกสาร
หรือไฟล์รูปภาพหรือเสียงแนบไปกับอีเมล





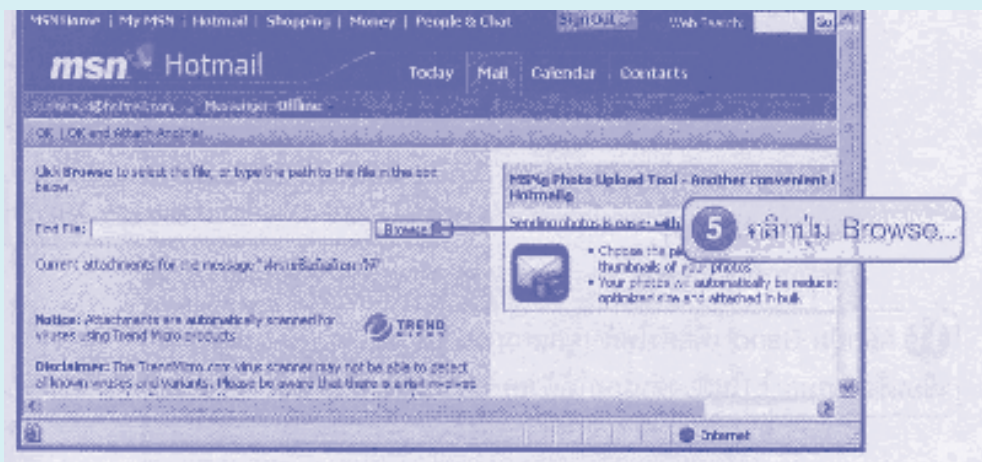
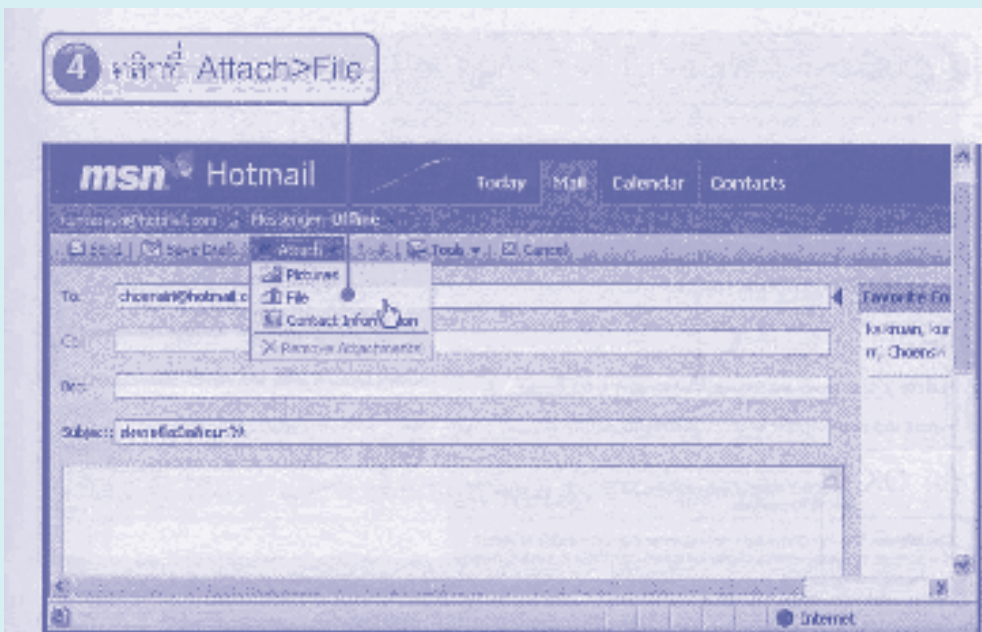
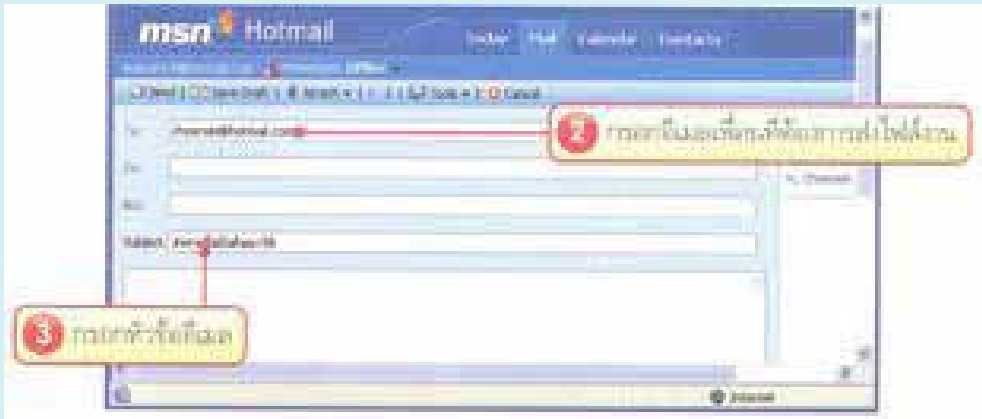
การแนบไฟล์ไปพร้อมกับจดหมายที่ส่ง

ข้อดีอย่างหนึ่งของการส่งอีเมลคือ เราสามารถส่งไฟล์เอกสาร ไฟล์รูปภาพ หรือไฟล์เสียงแนบไปกับอีเมลได้ หรือต้องการส่งรูปที่ไปเที่ยวให้เพื่อนๆ ได้ดู จะเห็นว่าค่อนข้างมีประโยชน์มากทีเดียว ซึ่งการแนบไฟล์มีวิธีการดังนี้



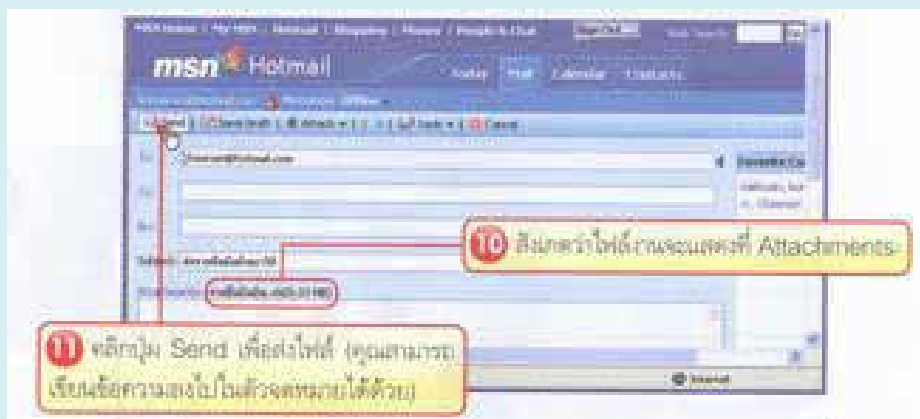
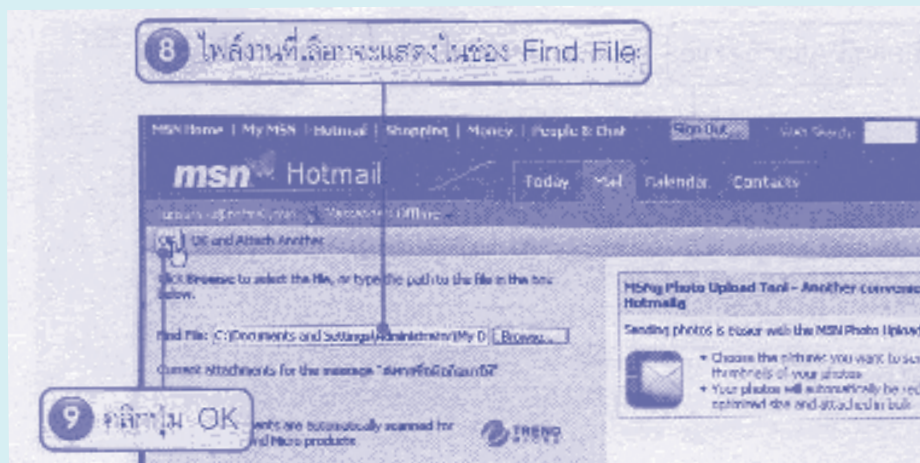
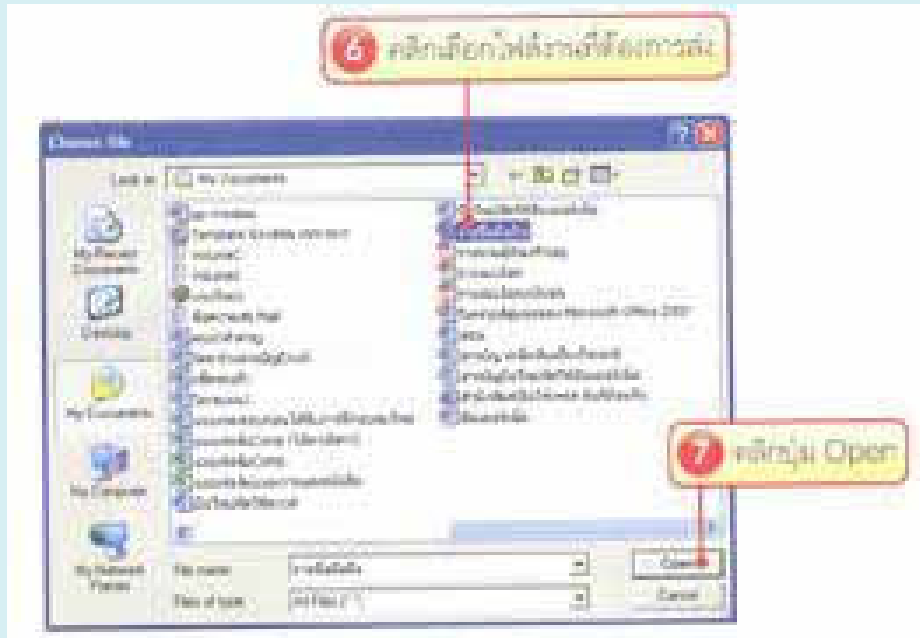


อย่าลืมละ
ไฟล์ที่จะแนบไปกับอีเมลนั้น
เขามีความจุกจิกต่ออยู่นะ





อย่าส่งอีเมลเพลิน
จนลืมทำกิจกรรม
ท้ายบทละ



คำตอบคืออะไรเอ่ย?



กิจกรรม/แนวคำตอบ

กิจกรรม

คำชี้แจง เราลองทบทวนความรู้ว่าเรามีความพร้อมสำหรับการใช้งาน e-mail หรือยัง

1. อีเมล (e-mail) คืออะไร

.....

.....

.....

.....

2. เรามีขั้นตอนอะไรบ้างในการสมัครใช้งานฟรีกับ Hotmail

.....

.....

.....

.....

3. เรามีขั้นตอนอะไรบ้างในการเปิดอ่านอีเมล

.....

.....

.....

.....



ดีจังเลย คิดออกแล้ว



แนวคำตอบ

1. อีเมล (e-mail) หรือจดหมายอิเล็กทรอนิกส์ เป็นระบบการสื่อสารที่รวดเร็วมาก ในการรับส่งข้อความและข้อมูลอื่นๆ ซึ่งสามารถส่งจากที่หนึ่งไปยังอีกที่หนึ่งทั่วโลกได้ ในเวลา 1 - 2 นาที จึงทำให้มีผู้สนใจใช้งานอีเมลกันมาก อีเมลประจำตัวมีส่วนประกอบคือ

ชื่อ e-mail : Wataneenfe


hotmail.com : ที่อยู่ (Address) มีหน้าที่คล้ายที่ทำการไปรษณีย์ของผู้รับ

@ : เป็นเครื่องหมาย/สัญลักษณ์ ที่จะช่วยให้โปรแกรมในอินเทอร์เน็ตเข้าใจว่า คือ e-mail

2. ขั้นตอนการสมัครใช้งานฟรีกับ Hotmail

(1) พิมพ์คำว่า www.hotmail.com ลงไปในช่อง Address ของโปรแกรม Internet Explorer แล้วกดปุ่ม <Enter>

(2) คลิกปุ่ม Sign Up เพื่อลงทะเบียนใช้งาน (หน้านี้อาจจะเป็นภาษาไทยก็ได้ หากเป็นภาษาไทยให้คลิกปุ่ม ลงทะเบียน)

(3) คลิกปุ่ม  ในช่อง msn Hotmail Free

(4) พิมพ์ชื่ออีเมลที่ท่านต้องการ

(5) คลิกปุ่ม Check availability เพื่อตรวจสอบว่าชื่ออีเมลของเรามีผู้ใช้ซ้ำหรือเปล่า (หากไม่มีข้อความจะขึ้นมาว่า The Windows Live ID ชื่ออีเมล@hotmail.com is available!)

(6) กรอกรหัสผ่านในการใช้งานอีเมล

(7) กรอกรหัสผ่านอีกครั้งเพื่อความแน่ใจ

(8) เลือกคำถามที่ใช้ตอนลิ้มรสผ่าน

(9) พิมพ์คำตอบที่มีเราเพียงคนเดียวที่รู้

(10) กรอกข้อมูลส่วนตัวของเราที่จะใช้ในการสมัคร

(11) กรอกตัวอักษรที่เราเห็นในกรอบด้านบนลงไป

(12) คลิกปุ่ม I accept เพื่อตกลงว่าข้อมูลที่เรกรอกไปทั้งหมดไม่ซ้ำกับผู้อื่น

ดีจังเลย
แนวคำตอบข้อ 3 อยู่ตรงนี้



- (13) รอสักครู่ จะเข้าสู่การทำงานของ hotmail.com ให้โดยอัตโนมัติ
- (14) เมื่อชื่ออีเมลของเราไม่ซ้ำกับผู้อื่น ผู้ให้บริการจะแจ้งอีเมลอย่างเป็นทางการให้ทราบ และเราสามารถกรอกรหัสผ่านเพื่อเข้าใช้งานได้เลย
- (15) คลิกปุ่ม Sign In เพื่อใช้งาน Hotmail

3. ขั้นตอนการเปิดอ่านจดหมาย

- (1) กรอกอีเมลลงในช่อง E-mail address
- (2) กรอกรหัสผ่านลงในช่อง Password
- (3) คลิกปุ่ม Sign In
- (4) คลิกแท็บ Mail
- (5) จะมีจดหมายใหม่ปรากฏขึ้นมา แสดงว่ามีจดหมายมาถึงเราแล้ว ให้คลิกที่จดหมายเพื่อเปิดอ่าน
- (6) เราจะพบกับเนื้อหาของจดหมาย



อย่าเพิ่งรบกวน
กำลังทำแบบประเมินอยู่



แบบประเมินตนเอง

แบบประเมินตนเอง

เรื่อง รู้จักการทำงานของอีเมล (e-mail)

คำชี้แจง แต่ละข้อ ให้ ใน หน้าคำตอบที่ถูกต้องที่สุด

- ส่วนประกอบของอีเมล (e-mail) ที่สำคัญมีอะไรบ้าง
 - ก. ชื่ออีเมล (e-mail)
 - ข. สัญลักษณ์ @
 - ค. ผู้ให้บริการ/ที่อยู่คล้ายที่ทำการไปรษณีย์
 - ง. ถูกทุกข้อ
- อีเมล (e-mail) ฟรีที่นิยมใช้มากที่สุด คือข้อใด
 - ก. www.hotmail.com
 - ข. www.maildozy.com
 - ค. www.chaiyo.com
 - ง. www.thaiinbox.com
- การตอบจดหมาย (Reply) กลับไปยังผู้ส่ง ต้องดำเนินการกี่ขั้นตอน
 - ก. 3 ขั้นตอน
 - ข. 4 ขั้นตอน
 - ค. 5 ขั้นตอน
 - ง. 6 ขั้นตอน
- การแนบไฟล์ไปพร้อมกับจดหมายที่ส่ง มีกี่วิธี
 - ก. 9 วิธี
 - ข. 10 วิธี
 - ค. 11 วิธี
 - ง. 12 วิธี
- ประโยชน์ของอีเมล (e-mail) ที่สำคัญที่สุด คือข้อใด
 - ก. แม่นยำและรวดเร็ว
 - ข. ประหยัดเวลา
 - ค. บริการทุกพื้นที่
 - ง. ไม่เสียเงิน

เฉลยคำตอบ

1. ง 2. ก 3. ข 4. ค 5. ก



บรรณานุกรม

กุลิสรา ไคร์ครวญ. **คู่มืออินเทอร์เน็ตเบื้องต้น**. กรุงเทพมหานคร : บริษัท ไอดีซี อินโฟ ดิสทริบิวเตอร์ เซ็นเตอร์ จำกัด. 2550.

จิระพล ฉายัษฐิต. **เริ่มแรกกับคอมพิวเตอร์**. กรุงเทพมหานคร : บริษัท ซีเอ็ดดูเคชั่น จำกัด (มหาชน). 2537.

ณัฐก สงคราม. **บทเรียนโปรแกรมการเรียนการสอนผ่านเว็บ เรื่อง คอมพิวเตอร์เบื้องต้น**. (2550). สืบค้นเมื่อเดือนกันยายน 2550, จาก http://www.thaiwbi.com/COURSE/INTRO_COM/INTRO_COM/WBI1/HIE/homepage.htm.

บริษัท โพรวิชั่น จำกัด. **มือใหม่หัดใช้คอมพิวเตอร์ 2007 ฉบับสมบูรณ์**.

กรุงเทพมหานคร : บริษัท โพรวิชั่น จำกัด. 2550.

บริษัท ซอฟต์แวร์ปาร์ค จำกัด. **คู่มือ Computer ICT เรื่อง ความรู้เบื้องต้นคอมพิวเตอร์**.

กรุงเทพมหานคร : บริษัท ซอฟต์แวร์ปาร์ค จำกัด. 2546.

ราชบัณฑิตยสถาน. **ศัพท์คอมพิวเตอร์และเทคโนโลยีสารสนเทศ**. พิมพ์ครั้งที่ 7.

กรุงเทพมหานคร : บริษัท นานมีบุ๊คส์พับลิเคชั่นส์ จำกัด. 2549.

ศูนย์บริการการศึกษานอกโรงเรียนเขตตลิ่งชัน. **คู่มือ...เรียนรู้อินเทอร์เน็ตสำหรับผู้สูงวัย**. (เอกสารอัดสำเนา). 2545.

พิมพ์ที่ หจก.ยูนิเวอร์แซล กราฟฟิค แอนด์ เทรดดิ้ง
153, 155 ซ.จรัญ 49/1 ถ.จรัญสนิทวงศ์
แขวงบางบำหรุ เขตบางพลัด กทม. 10700
โทร. 02-881-8081-82 โทรสาร 02-881-8080