

เกณฑ์มาตรฐานศูนย์ฝึกอาชีพชุมชน ในเขตภาคเหนือ



ส่วนวิจัยและพัฒนา

สถาบันพัฒนาการศึกษานอกระบบและการศึกษาตามอัธยาศัยภาคเหนือ

สำนักงานส่งเสริมการศึกษานอกระบบและการศึกษาตามอัธยาศัย

สำนักงานปลัดกระทรวงศึกษาธิการ

กระทรวงศึกษาธิการ

เกณฑ์มาตรฐานศูนย์ฝึกอาชีพชุมชน ในเขตภาคเหนือ

ส่วนวิจัยและพัฒนา

สถาบันพัฒนาการศึกษานอกระบบและการศึกษาตามอัธยาศัยภาคเหนือ

สำนักงานส่งเสริมการศึกษานอกระบบและการศึกษาตามอัธยาศัย

สำนักงานปลัดกระทรวงศึกษาธิการ

กระทรวงศึกษาธิการ

คำนำ

ตามที่กระทรวงศึกษาธิการได้กำหนดแผนยุทธศาสตร์ในการขับเคลื่อนทางการศึกษาเพื่อรองรับการเปลี่ยนแปลงของบริบทโลก และได้กำหนดยุทธศาสตร์ 2555 โดยกำหนดเป้าหมายความสำเร็จ ณ ปี 2558 คือ “ความสงบสุข อยู่ดีกินดี มีงานทำและมีความสามารถในการแข่งขันของประเทศไทย” โดยได้กำหนดภารกิจที่จะพัฒนา ยกระดับการศึกษาเพื่อเพิ่มศักยภาพและขีดความสามารถให้ประชาชนได้มีอาชีพที่สามารถสร้างรายได้ที่มั่นคง และมั่นคง เพื่อเป็นบุคคลที่มีวินัยเปี่ยมไปด้วยคุณธรรม จริยธรรม มีจิตสำนึกความรับผิดชอบต่อตนเอง ผู้อื่น และสังคม โดยได้กำหนดไว้ในยุทธศาสตร์และชุดโครงการสำคัญ (Flagship) ระดับกระทรวง ชื่อโครงการศูนย์ฝึกออาชีพชุมชนและมอบให้สำนักงาน กศน. ดำเนินการขับเคลื่อนให้มีศูนย์ฝึกออาชีพชุมชนทั้งในระดับจังหวัดและระดับอำเภอทั่วประเทศ

จากการดำเนินงานที่ผ่านมาสองปี (2555 – 2556) หน่วยตรวจสอบภายใน สำนักงาน กศน. ได้ดำเนินการตรวจสอบการดำเนินงานศูนย์ฝึกออาชีพชุมชน พบว่า การดำเนินงานศูนย์ฝึกออาชีพชุมชนไม่เป็นไปตามแนวทางที่สำนักงาน กศน. กำหนด เพื่อให้การขับเคลื่อนโครงการศูนย์ฝึกออาชีพชุมชนให้บรรลุวัตถุประสงค์ตามที่สำนักงาน กศน. กำหนด ดังนั้น สถาบัน กศน.ภาคเหนือ ได้ตระหนักถึงความสำคัญและเห็นความจำเป็นในการสนับสนุนให้การขับเคลื่อนการดำเนินงานโครงการศูนย์ฝึกออาชีพชุมชนในเขตภาคเหนือเป็นไปในทิศทางเดียวกัน จึงได้พัฒนาเกณฑ์มาตรฐานศูนย์ฝึกออาชีพชุมชนในเขตภาคเหนือ โดยจัดทำเป็นเอกสารเกณฑ์มาตรฐานศูนย์ฝึกออาชีพชุมชนในเขตภาคเหนือ ซึ่งเนื้อหาสาระในเอกสารเล่มนี้ ประกอบด้วยแนวทางการดำเนินงานโครงการศูนย์ฝึกออาชีพชุมชน มาตรฐาน ตัวบ่งชี้ เกณฑ์พิจารณา เกณฑ์ประเมิน แบบประเมินมาตรฐานศูนย์ฝึกออาชีพชุมชนในเขตภาคเหนือ เกณฑ์การตัดสินผลการประเมินรายมาตรฐานศูนย์ฝึกออาชีพชุมชน และเกณฑ์การตัดสินผลการประเมินมาตรฐานศูนย์ฝึกออาชีพชุมชน เพื่อให้สถานศึกษา กศน. และ กศน.ตำบล ในเขตภาคเหนือ ได้ใช้เป็นเครื่องมือในการกำกับ ติดตาม และประเมินผลการดำเนินงานโครงการศูนย์ฝึกออาชีพชุมชน

สถาบัน กศน.ภาคเหนือ ขอขอบคุณผู้มีส่วนเกี่ยวข้องทุกท่าน ที่มีส่วนร่วมในการให้ข้อคิดเห็น และร่วมจัดทำเอกสารเล่มนี้ และหวังเป็นอย่างยิ่งจะเป็นประโยชน์ต่อการดำเนินงานโครงการศูนย์ฝึกออาชีพชุมชนของสถานศึกษา กศน. และ กศน.ตำบล ในเขตภาคเหนือ ต่อไป



(นายประเสริฐ ทอมดี)

ผู้อำนวยการสถาบัน กศน.ภาคเหนือ

กันยายน 2557

สารบัญ

	หน้า
คำชี้แจง	1
ตอนที่ 1 แนวทางการดำเนินงานโครงการศูนย์ฝึกอาชีพชุมชน	5
◆ การจัดตั้งศูนย์ฝึกอาชีพชุมชน	5
◆ ภารกิจของศูนย์ฝึกอาชีพชุมชน	6
◆ คณะกรรมการศูนย์ฝึกอาชีพชุมชน	6
◆ การดำเนินงานของศูนย์ฝึกอาชีพชุมชน	11
◆ แนวปฏิบัติในการดำเนินงานของสถานศึกษา	12
◆ การนิเทศ ติดตาม และรายงานผล	16
ตอนที่ 2 เกณฑ์มาตรฐานศูนย์ฝึกอาชีพชุมชนในเขตภาคเหนือ	17
◆ มาตรฐานที่ 1 ด้านบริหารจัดการ	20
◆ ตัวบ่งชี้ที่ 1.1 การดำเนินงานของศูนย์ฝึกอาชีพชุมชน	20
◆ ตัวบ่งชี้ที่ 1.2 สถานที่ และการจัดสภาพแวดล้อม	21
◆ ตัวบ่งชี้ที่ 1.3 สื่อ วัสดุ อุปกรณ์ ครุภัณฑ์ และสิ่งอำนวยความสะดวก	22
◆ ตัวบ่งชี้ที่ 1.4 การบริหารงบประมาณ	23
◆ ตัวบ่งชี้ที่ 1.5 การปฏิบัติงานของบุคลากร	24
◆ ตัวบ่งชี้ที่ 1.6 คุณภาพของหลักสูตร	25
◆ มาตรฐานที่ 2 ด้านการจัดกิจกรรมการเรียนรู้	26
◆ ตัวบ่งชี้ที่ 2.1 เป็นศูนย์แนะแนวอาชีพ	26
◆ ตัวบ่งชี้ที่ 2.2 เป็นศูนย์กลางการเรียนรู้และการฝึกปฏิบัติของผู้เรียน และประชาชนที่สนใจในการประกอบอาชีพ	27
◆ ตัวบ่งชี้ที่ 2.3 เป็นศูนย์กลางในการประสานงาน การดำเนินงาน	28
◆ ตัวบ่งชี้ที่ 2.4 เป็นศูนย์กลางแสดงผลงาน การฝึกประกอบอาชีพ และการจำหน่ายผลิตภัณฑ์	29
◆ ตัวบ่งชี้ที่ 2.5 เป็นศูนย์ข้อมูลข่าวสารด้านอาชีพของชุมชน	30

	หน้า
◆ มาตรฐานที่ 3 ด้านการมีส่วนร่วม	31
◆ ตัวบ่งชี้ที่ 3.1 ชุมชน/ภาคีเครือข่ายมีส่วนร่วมในการจัดกิจกรรม ของศูนย์ฝึกอาชีพชุมชน	31
◆ ตัวบ่งชี้ที่ 3.2 ชุมชน/ภาคีเครือข่ายมีส่วนร่วมในการส่งเสริม การดำเนินงานของศูนย์ฝึกอาชีพชุมชน	32
◆ มาตรฐานที่ 4 ด้านการติดตามผล ประเมินผล และรายงานผล	33
◆ ตัวบ่งชี้ที่ 4.1 การติดตามผลและประเมินผล	33
◆ ตัวบ่งชี้ที่ 4.2 การสรุปผลและรายงานผล	34
◆ มาตรฐานที่ 5 ด้านผลผลิต	35
◆ ตัวบ่งชี้ที่ 5.1 ผลสัมฤทธิ์ทางการเรียนของผู้เรียน	35
◆ ตัวบ่งชี้ที่ 5.2 ผลิตภัณฑ์หรืออาชีพ	36
◆ แบบประเมินมาตรฐานศูนย์ฝึกอาชีพชุมชนในเขตภาคเหนือ	37
◆ แบบประเมินมาตรฐานศูนย์ฝึกอาชีพชุมชนในเขตภาคเหนือ 1	39
◆ แบบประเมินมาตรฐานศูนย์ฝึกอาชีพชุมชนในเขตภาคเหนือ 2	59
◆ เกณฑ์การตัดสินผลการประเมินรายมาตรฐานศูนย์ฝึกอาชีพชุมชนในเขตภาคเหนือ	62
◆ เกณฑ์การตัดสินผลการประเมินมาตรฐานศูนย์ฝึกอาชีพชุมชนในเขตภาคเหนือ	64
เอกสารอ้างอิง	65
คณะทำงานและผู้เข้าร่วมประชุม	66
คณะผู้จัดทำ	67

คำชี้แจง

เอกสารเกณฑ์มาตรฐานศูนย์ฝึกอาชีพชุมชนในเขตภาคเหนือเล่มนี้ สถาบัน กศน.ภาคเหนือได้พัฒนาขึ้น เพื่อให้สถานศึกษา กศน. และ กศน.ตำบล ในเขตภาคเหนือ ได้ใช้เป็นเครื่องมือในการกำกับ ติดตาม และประเมินผลการดำเนินงานโครงการศูนย์ฝึกอาชีพชุมชน ซึ่งมีเนื้อหาสาระประกอบด้วยแนวทางการดำเนินงานโครงการศูนย์ฝึกอาชีพชุมชน มาตรฐาน ตัวบ่งชี้ เกณฑ์พิจารณา เกณฑ์ประเมินแบบประเมินมาตรฐานศูนย์ฝึกอาชีพชุมชนในเขตภาคเหนือ เกณฑ์การตัดสินผลการประเมินรายมาตรฐาน ศูนย์ฝึกอาชีพชุมชนในเขตภาคเหนือ และเกณฑ์การตัดสินผลการประเมินมาตรฐานศูนย์ฝึกอาชีพชุมชนในเขตภาคเหนือ ก่อนนำเอกสารมาตรฐานศูนย์ฝึกอาชีพชุมชนในเขตภาคเหนือไปใช้ ขอให้ท่านศึกษาและทำความเข้าใจรายละเอียดเกณฑ์มาตรฐานศูนย์ฝึกอาชีพชุมชนในเขตภาคเหนือ ดังนี้

1. แนวทางการดำเนินงานโครงการศูนย์ฝึกอาชีพชุมชน ประกอบด้วย
 - 1) การจัดตั้งศูนย์ฝึกอาชีพชุมชน
 - 2) ภารกิจของศูนย์ฝึกอาชีพชุมชน
 - 3) คณะกรรมการศูนย์ฝึกอาชีพชุมชน
 - 4) การดำเนินงานของศูนย์ฝึกอาชีพชุมชน
 - 5) แนวปฏิบัติในการดำเนินงานของสถานศึกษา
 - 6) การนิเทศ ติดตาม และรายงานผล
2. เกณฑ์มาตรฐานศูนย์ฝึกอาชีพชุมชนในเขตภาคเหนือ ประกอบด้วย
 - มาตรฐานที่ 1 ด้านบริหารจัดการ**
 - ตัวบ่งชี้ที่ 1.1 การดำเนินงานของศูนย์ฝึกอาชีพชุมชน มีเกณฑ์พิจารณา 9 ข้อ
 - ตัวบ่งชี้ที่ 1.2 สถานที่ และการจัดสภาพแวดล้อม มีเกณฑ์พิจารณา 7 ข้อ
 - ตัวบ่งชี้ที่ 1.3 สื่อ วัสดุ อุปกรณ์ ครุภัณฑ์ และสิ่งอำนวยความสะดวก มีเกณฑ์พิจารณา 6 ข้อ
 - ตัวบ่งชี้ที่ 1.4 การบริหารงบประมาณ มีเกณฑ์พิจารณา 5 ข้อ
 - ตัวบ่งชี้ที่ 1.5 การปฏิบัติงานของบุคลากร มีเกณฑ์พิจารณา 7 ข้อ
 - ตัวบ่งชี้ที่ 1.6 คุณภาพของหลักสูตร มีเกณฑ์พิจารณา 8 ข้อ
 - มาตรฐานที่ 2 ด้านการจัดกิจกรรมการเรียนรู้**
 - ตัวบ่งชี้ที่ 2.1 เป็นศูนย์แนะแนวอาชีพ มีเกณฑ์พิจารณา 6 ข้อ
 - ตัวบ่งชี้ที่ 2.2 เป็นศูนย์กลางการเรียนรู้และการฝึกปฏิบัติของผู้เรียนและประชาชนที่สนใจในการประกอบอาชีพ มีเกณฑ์พิจารณา 7 ข้อ
 - ตัวบ่งชี้ที่ 2.3 เป็นศูนย์กลางในการประสานงาน การดำเนินงาน มีเกณฑ์พิจารณา 5 ข้อ
 - ตัวบ่งชี้ที่ 2.4 เป็นศูนย์กลางแสดงผลงาน การฝึกประกอบอาชีพ และการจำหน่ายผลิตภัณฑ์ มีเกณฑ์พิจารณา 9 ข้อ

ตัวบ่งชี้ที่ 2.5 เป็นศูนย์ข้อมูลข่าวสารด้านอาชีพของชุมชน มีเกณฑ์พิจารณา 6 ข้อ
มาตรฐานที่ 3 ด้านการมีส่วนร่วม

ตัวบ่งชี้ที่ 3.1 ชุมชน/ภาคีเครือข่ายมีส่วนร่วมในการจัดกิจกรรมของศูนย์ฝึกอาชีพชุมชน มีเกณฑ์พิจารณา 5 ข้อ

ตัวบ่งชี้ที่ 3.2 ชุมชน/ภาคีเครือข่ายมีส่วนร่วมในการส่งเสริมการดำเนินงานของศูนย์ฝึกอาชีพชุมชน มีเกณฑ์พิจารณา 6 ข้อ

มาตรฐานที่ 4 ด้านการติดตามผล ประเมินผล และรายงานผล

ตัวบ่งชี้ที่ 4.1 การติดตามผลและประเมินผล มีเกณฑ์พิจารณา 7 ข้อ

ตัวบ่งชี้ที่ 4.2 การสรุปผลและรายงานผล มีเกณฑ์พิจารณา 6 ข้อ

มาตรฐานที่ 5 ด้านผลผลิต

ตัวบ่งชี้ที่ 5.1 ผลสัมฤทธิ์ทางการเรียนของผู้เรียน มีเกณฑ์พิจารณา 6 ข้อ

ตัวบ่งชี้ที่ 5.2 ผลผลิตภัณฑหรืออาชีพ มีเกณฑ์พิจารณา 7 ข้อ

3. ในแต่ละตัวบ่งชี้ได้กำหนดเกณฑ์พิจารณา เกณฑ์ประเมิน และหลักฐานประกอบการพิจารณาไว้ เพื่อใช้เป็นเกณฑ์พิจารณาตัดสินผลการประเมิน สำหรับหลักฐานประกอบการพิจารณาเป็นเพียงตัวอย่างบางส่วนเท่านั้น ผู้ประเมินอาจพิจารณาจากหลักฐานอื่นเพิ่มเติมได้

4. แบบประเมินมาตรฐานศูนย์ฝึกอาชีพชุมชนในเขตภาคเหนือ ประกอบด้วย

4.1 แบบประเมินมาตรฐานศูนย์ฝึกอาชีพชุมชนในเขตภาคเหนือ 1 เป็นเครื่องมือที่ใช้ในการประเมินมาตรฐานศูนย์ฝึกอาชีพชุมชนในเขตภาคเหนือ

4.2 แบบประเมินมาตรฐานศูนย์ฝึกอาชีพชุมชนในเขตภาคเหนือ 2 เป็นเครื่องมือที่ใช้ในการสรุปผลการประเมินมาตรฐานศูนย์ฝึกอาชีพชุมชนในเขตภาคเหนือ

5.ให้นำผลการประเมินแต่ละมาตรฐานและตัวบ่งชี้จากแบบประเมินมาตรฐานศูนย์ฝึกอาชีพชุมชนในเขตภาคเหนือ 1 มาสรุปผลการประเมินลงในแบบประเมินมาตรฐานศูนย์ฝึกอาชีพชุมชนในเขตภาคเหนือ 2 และตัดสินผลการประเมินรายมาตรฐาน โดยเทียบกับเกณฑ์การตัดสินผลการประเมินรายมาตรฐานศูนย์ฝึกอาชีพชุมชนในหน้า 62

6. นำค่าร้อยละของผลการประเมินรวมทั้ง 5 มาตรฐาน มาเทียบกับเกณฑ์การตัดสินผลการประเมินมาตรฐานศูนย์ฝึกอาชีพชุมชนในหน้า 64 เพื่อสรุปผลการประเมินมาตรฐานศูนย์ฝึกอาชีพชุมชน

7. นิยามศัพท์

◆ **เกณฑ์มาตรฐานศูนย์ฝึกอาชีพชุมชน** หมายถึง มาตรฐานศูนย์ฝึกอาชีพชุมชนในเขตภาคเหนือที่สถาบัน กศน.ภาคเหนือพัฒนาขึ้น เพื่อให้สถานศึกษา กศน.ในเขตภาคเหนือได้ศึกษาแนวทาง และใช้เป็นเครื่องมือในการกำกับ ติดตาม และประเมินผลการดำเนินโครงการศูนย์ฝึกอาชีพชุมชน ซึ่งประกอบด้วยมาตรฐาน ตัวบ่งชี้ เกณฑ์พิจารณา เกณฑ์ประเมิน แบบประเมินมาตรฐานศูนย์ฝึกอาชีพชุมชนในเขตภาคเหนือ เกณฑ์การตัดสินผลการประเมินรายมาตรฐานศูนย์ฝึกอาชีพชุมชนในเขตภาคเหนือ และเกณฑ์การตัดสินผลการประเมินมาตรฐานศูนย์ฝึกอาชีพชุมชนในเขตภาคเหนือ

- ◆ **ชุมชน** หมายถึง คนในชุมชนที่อยู่ในพื้นที่ให้บริการของศูนย์ฝึกอาชีพชุมชน รวมถึงผู้นำชุมชน
- ◆ **ภาคีเครือข่าย** หมายถึง บุคคลหรือหน่วยงานทั้งภาครัฐและเอกชนที่ให้ความร่วมมือในการส่งเสริม สนับสนุนการดำเนินงานของศูนย์ฝึกอาชีพชุมชน

ตอนที่ 1

แนวทางการดำเนินงานโครงการศูนย์ฝึกอาชีพชุมชน

ศูนย์ฝึกอาชีพชุมชนเป็นสถานที่จัดกิจกรรมการเรียนรู้ด้านอาชีพให้แก่ประชาชนในชุมชนเพื่อให้มีความรู้ ทักษะการประกอบอาชีพ และนำความรู้ที่ได้รับไปประกอบอาชีพให้มีรายได้ ดังนั้น เพื่อให้การดำเนินงานของศูนย์ฝึกอาชีพชุมชนบรรลุตามเป้าหมาย สำนักงานส่งเสริมการศึกษานอกระบบและการศึกษาตามอัธยาศัย จึงได้จัดทำแนวทางการดำเนินงานให้หน่วยงานและสถานศึกษา ได้นำไปใช้เป็นแนวทางในการปฏิบัติงาน ดังนี้ (สำนักงานส่งเสริมการศึกษานอกระบบและการศึกษาตามอัธยาศัย, 2555)

1. การจัดตั้งศูนย์ฝึกอาชีพชุมชน

ให้มีการจัดตั้งศูนย์ฝึกอาชีพชุมชน ในระดับต่าง ๆ ดังนี้

1.1 การจัดตั้งศูนย์ฝึกอาชีพชุมชนจังหวัด/กทม.

ให้มีการจัดตั้งศูนย์ฝึกอาชีพชุมชนจังหวัด/กทม. เพื่อเป็นศูนย์กลางการจัดแสดงผลงาน/สาธิต การฝึกประกอบอาชีพและการจำหน่ายผลผลิตที่เกิดขึ้นจากผู้เรียนที่ผ่านการสอน/ฝึกอบรม ในหลักสูตรอาชีพเพื่อการมีงานทำของ กศน. อำเภอ/เขตทุกแห่งภายในจังหวัด ดังนั้นสิ่งที่ควรดำเนินการมีดังนี้

1) **ด้านสถานที่** สำนักงานส่งเสริมการศึกษานอกระบบและการศึกษาตามอัธยาศัย จังหวัด/กทม. ควรพิจารณาสถานที่ที่เหมาะสม ตั้งอยู่ในแหล่งชุมชน โดยอาจจะพิจารณาคัดเลือกจากศูนย์ฝึกอาชีพชุมชนอำเภอ/เขต ที่มีความพร้อมทางด้านอาคารและบริเวณที่จะสามารถจัดแสดงผลงาน การฝึกประกอบอาชีพ และมีพื้นที่สำหรับการจำหน่ายผลผลิตของผู้เรียนได้ โดยพิจารณาความพร้อมดังกล่าว เพื่อจัดตั้งเป็นศูนย์ฝึกอาชีพชุมชนจังหวัด/กทม.

2) **ด้านผู้รับผิดชอบ** กิจกรรมต่าง ๆ ที่จะเกิดขึ้นในศูนย์ฝึกอาชีพชุมชนจังหวัด/กทม. ควรมีการดำเนินการจัดอย่างต่อเนื่อง ดังนั้น ควรจะต้องมีการมอบหมายบุคลากรของสำนักงาน กศน.จังหวัด/กทม. และ กศน.อำเภอ/เขต ร่วมกันรับผิดชอบในการวางแผนการบริหารงาน การประสานงาน เครือข่าย การจัดกิจกรรมต่าง ๆ การประชาสัมพันธ์เผยแพร่และการพัฒนางานของศูนย์ฝึกอาชีพชุมชน จังหวัด/กทม. ให้เป็นไปอย่างต่อเนื่อง

1.2 การจัดตั้งศูนย์ฝึกอาชีพชุมชนอำเภอ/เขต

การจัดตั้งศูนย์ฝึกอาชีพชุมชนอำเภอ/เขต เพื่อเป็นศูนย์กลางการจัดแสดงผลงาน/สาธิต การฝึกประกอบอาชีพ และจำหน่ายผลผลิตของผู้เรียนภายในอำเภอ/เขต เป็นสถานที่ฝึกทักษะเพื่อให้ผู้เรียนสามารถนำความรู้ไปประกอบอาชีพ มีงานทำและมีรายได้ต่อไป ควรดำเนินการดังนี้

1) **ด้านสถานที่** การจัดตั้งศูนย์ฝึกอาชีพชุมชนอำเภอ/เขต ให้พิจารณาจากสถานที่ที่มีความเหมาะสม และตั้งอยู่ในแหล่งชุมชนที่ประชาชนสามารถใช้บริการได้สะดวก

2) **ด้านวัสดุ อุปกรณ์ งบประมาณ** ให้ใช้จากหน่วยงาน สถานศึกษา กศน. ที่มีอยู่หรือขอรับการสนับสนุนจากหน่วยงานภาคีเครือข่าย

3) **ด้านบุคลากร** ให้พิจารณาอบหมายผู้รับผิดชอบจากบุคลากรของ กศน.อำเภอ/เขต รับผิดชอบให้ชัดเจน เพื่อขับเคลื่อนโครงการศูนย์ฝึกอาชีพชุมชนได้อย่างต่อเนื่อง

2. ภารกิจของศูนย์ฝึกอาชีพชุมชน

ภารกิจของศูนย์ฝึกอาชีพชุมชน มีดังนี้

- 1) เป็นศูนย์แนะแนวอาชีพของชุมชน
- 2) เป็นศูนย์กลางการเรียนรู้และการฝึกปฏิบัติของผู้เรียนและประชาชนที่สนใจในการประกอบอาชีพ
- 3) เป็นศูนย์กลางในการประสานงาน การดำเนินงาน
- 4) เป็นศูนย์กลางแสดงผลงาน การฝึกประกอบอาชีพ และการจำหน่ายผลิตภัณฑ์ ผลงานของผู้เรียน
- 5) เป็นศูนย์ข้อมูลข่าวสารด้านอาชีพของชุมชน

3. คณะกรรมการศูนย์ฝึกอาชีพชุมชน

คณะกรรมการศูนย์ฝึกอาชีพชุมชน มี 4 ระดับ ดังนี้

1) **คณะกรรมการศูนย์ฝึกอาชีพชุมชน กระทรวงศึกษาธิการ** ประกอบด้วย คณะบุคคลดังต่อไปนี้

- | | |
|---|---------------------|
| 1) รัฐมนตรีว่าการกระทรวงศึกษาธิการ | ประธานกรรมการ |
| 2) รัฐมนตรีช่วยว่าการกระทรวงศึกษาธิการ | กรรมการ |
| 3) ปลัดกระทรวงศึกษาธิการ | กรรมการ |
| 4) เลขาธิการสภาการศึกษา | กรรมการ |
| 5) เลขาธิการคณะกรรมการการศึกษาขั้นพื้นฐาน | กรรมการ |
| 6) เลขาธิการคณะกรรมการการอุดมศึกษา | กรรมการ |
| 7) เลขาธิการคณะกรรมการการอาชีวศึกษา | กรรมการ |
| 8) หัวหน้าผู้ตรวจราชการกระทรวงศึกษาธิการ | กรรมการ |
| 9) เลขาธิการสำนักงานการศึกษาเอกชน | กรรมการ |
| 10) เลขาธิการสำนักงานส่งเสริมการศึกษานอกระบบ และการศึกษาตามอัธยาศัย | กรรมการและเลขานุการ |

อำนาจหน้าที่

(1) กำหนดนโยบายและแนวทางการจัดการศึกษาอาชีพเพื่อการมีงานทำและมีรายได้ของกระทรวงศึกษาธิการ ให้บรรลุตามนโยบายและยุทธศาสตร์ของกระทรวงศึกษาธิการ

(2) ให้คำแนะนำ ข้อเสนอแนะ กำกับ ติดตามและประเมินผลการปฏิบัติงานตามนโยบายและยุทธศาสตร์ของกระทรวง

(3) แต่งตั้งคณะอนุกรรมการหรือคณะทำงานเพื่อให้ปฏิบัติหน้าที่ต่าง ๆ ตามที่มอบหมาย

ดังต่อไปนี้

2) คณะกรรมการศูนย์ฝึกอาชีพชุมชนจังหวัด/กทม. ประกอบด้วยคณะบุคคล

- 1) อธิการบดีมหาวิทยาลัย/วิทยาลัยทุกสถาบัน
ในสังกัด สกอ.(ถ้ามี) กรรมการ
- 2) ผู้อำนวยการสำนักบริหารยุทธศาสตร์
และบูรณาการการศึกษา กรรมการ
- 3) ประธานอาชีวศึกษาจังหวัด กรรมการ
- 4) ผู้อำนวยการสำนักงานเขตพื้นที่การศึกษา
ประถมศึกษาทุกคน กรรมการ
- 5) ผู้อำนวยการสำนักงานเขตพื้นที่การศึกษา
มัธยมศึกษา กรรมการ
- 6) ผู้อำนวยการสำนักงานการศึกษาเอกชนจังหวัด(ถ้ามี) กรรมการ
- 7) ผู้แทนนายกสมาคมหรือประธานชมรมการศึกษา
เอกชนจังหวัด จำนวน 1 คน กรรมการ
- 8) ผู้แทนโรงเรียนสังกัดองค์กรปกครองส่วนท้องถิ่น
จำนวน 1 คนที่องค์กรปกครองส่วนท้องถิ่นแต่งตั้ง กรรมการ
- 9) ผู้อำนวยการสำนักงาน กศน.จังหวัด/กทม. กรรมการและเลขานุการ

อำนาจหน้าที่

- (1) อำนวยการและควบคุมดูแลการจัดการศึกษาอาชีพเพื่อการมีงานทำของศูนย์ฝึกอาชีพชุมชนในจังหวัด
- (2) วิเคราะห์ บูรณาการ และจัดทำแผนการจัดการศึกษาอาชีพเพื่อการมีงานทำของจังหวัด
- (3) ให้คำแนะนำ ข้อเสนอแนะในการจัดการศึกษาอาชีพเพื่อการมีงานทำในจังหวัด
- (4) สนับสนุนการดำเนินงานตามแนวทางการจัดการศึกษาอาชีพของคณะกรรมการศูนย์ฝึกอาชีพชุมชน กระทรวงศึกษาธิการ
- (5) ส่งเสริมและประสานความร่วมมือระหว่างภาครัฐ ภาคเอกชน ภาคประชาสังคม และองค์กรปกครองส่วนท้องถิ่นในการพัฒนาการศึกษาอาชีพเพื่อการมีงานทำของจังหวัด
- (6) แต่งตั้งคณะอนุกรรมการหรือคณะทำงานเพื่อปฏิบัติหน้าที่ต่าง ๆ ตามที่มอบหมาย
- (7) ปฏิบัติหน้าที่อื่นตามที่คณะกรรมการศูนย์ฝึกอาชีพชุมชน กระทรวงศึกษาธิการมอบหมาย
- (8) กำกับ ติดตาม และประเมินผลการปฏิบัติตามนโยบายและแผนการจัดการศึกษาอาชีพเพื่อการมีงานทำของจังหวัด

หมายเหตุ 1. ประธานกรรมการ ได้มาจากการร่วมกันคัดเลือก
2. ควรจัดให้มีคณะที่ปรึกษาทั้งภาครัฐและภาคเอกชน เช่น ประธานหอการค้า
ประธานสภาอุตสาหกรรม นายก อบจ. เป็นต้น

3) คณะกรรมการกลั่นกรองแผนงาน/โครงการศูนย์ฝึกอาชีพชุมชน สำนักงาน
กศน.จังหวัด/กทม. ประกอบด้วยคณะบุคคลดังต่อไปนี้

- 1) ผู้อำนวยการสำนักงาน กศน.จังหวัด/กทม. ประธานกรรมการ
- 2) ผู้อำนวยการสถานศึกษา กศน. กรรมการ
- 3) ภาควิชาหรือฝ่ายภาครัฐ ภาคเอกชน กรรมการ
(ภาควิชาหรือฝ่ายประกอบด้วย พาณิชยจังหวัด
จัดหางานจังหวัดประธานหอการค้า อาจารย์มหาวิทยาลัย
ประธานสภาอุตสาหกรรม นายก อบจ. เป็นต้น)
- 4) รองผู้อำนวยการ สำนักงาน กศน.จังหวัด/กทม. กรรมการและเลขานุการ
- 5) เจ้าหน้าที่รับผิดชอบโครงการศูนย์ฝึกอาชีพชุมชน กรรมการและผู้ช่วยเลขานุการ

อำนาจหน้าที่

- (1) ขับเคลื่อนการดำเนินงานตามนโยบายของศูนย์ฝึกอาชีพชุมชนระดับจังหวัด
- (2) เห็นชอบแผนงาน/โครงการของสถานศึกษา กศน. และนำเสนอคณะกรรมการ
ระดับจังหวัด
- (3) สนับสนุนทรัพยากรเพื่อจัดกิจกรรม
- (4) นิเทศ ติดตาม ประเมินผล และรายงานผล
- (5) อื่น ๆ ตามที่ได้รับมอบหมาย

คณะกรรมการกลั่นกรองแผนงาน/โครงการศูนย์ฝึกอาชีพชุมชนจังหวัด จะจัดตั้งหรือไม่ก็ได้
ให้อยู่ในดุลยพินิจของสำนักงาน กศน.จังหวัด/กทม. พิจารณาตามความจำเป็นและเหมาะสม

4) คณะกรรมการศูนย์ฝึกอาชีพชุมชนอำเภอ/เขต ประกอบด้วยคณะบุคคลจำนวน 9 – 15 คน
โดยนายอำเภอ เป็นผู้แต่งตั้ง ดังต่อไปนี้

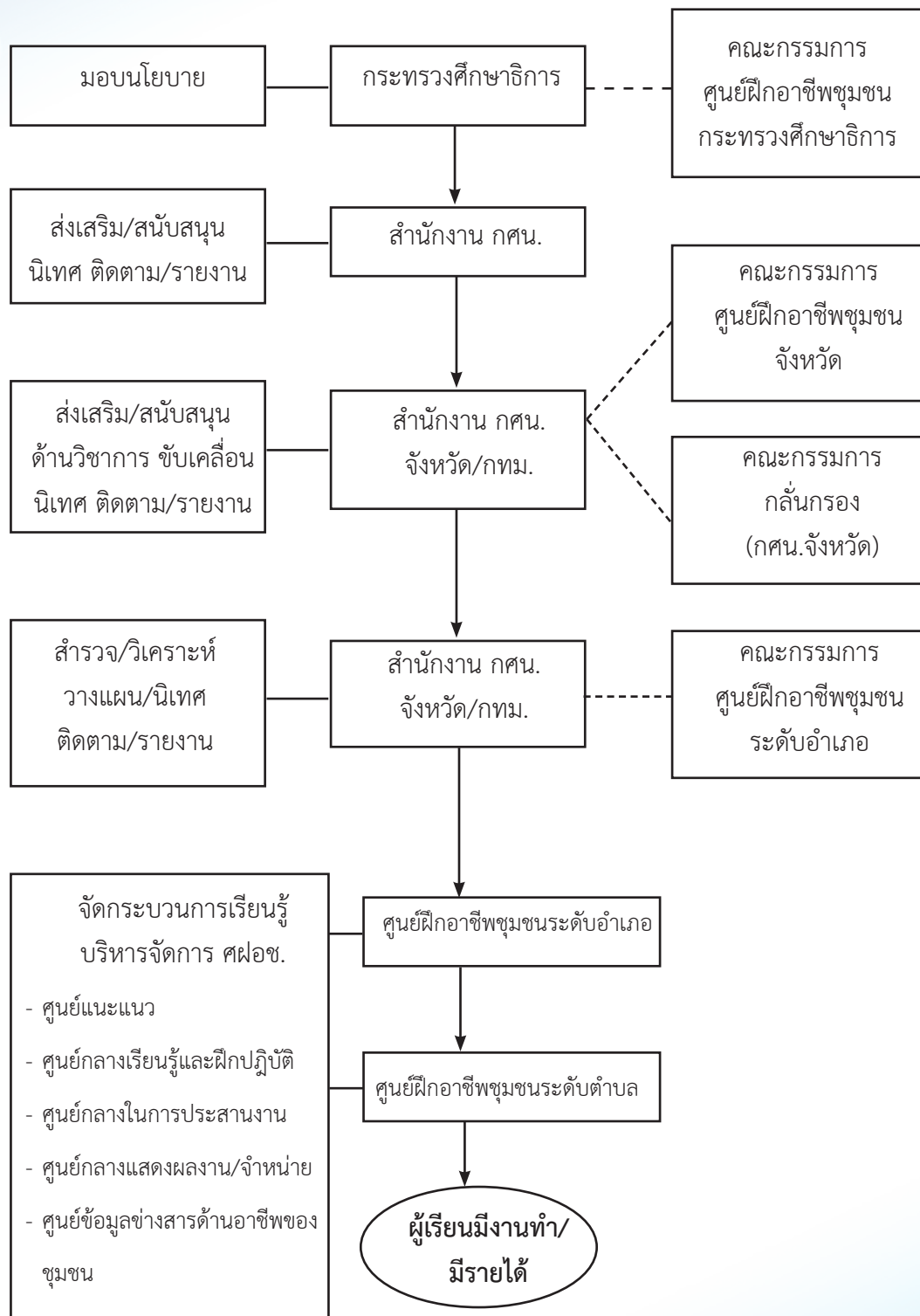
- 1) นายอำเภอ ประธานกรรมการ
- 2) ผู้แทนหน่วยงานระดับอำเภอ กรรมการ
- 3) ผู้แทนองค์กรปกครองส่วนท้องถิ่น กรรมการ
- 4) ผู้แทนคณะกรรมการสถานศึกษา กศน.อำเภอ/เขต กรรมการ
- 5) ผู้ทรงคุณวุฒิด้านอาชีพ กรรมการ
- 6) ผู้แทนกลุ่มเป้าหมาย/ชุมชน กรรมการ
- 7) ผู้อำนวยการ กศน.อำเภอ/เขต กรรมการและเลขานุการ
- 8) เจ้าหน้าที่รับผิดชอบโครงการศูนย์ฝึกอาชีพชุมชน กรรมการและผู้ช่วยเลขานุการ

อำนาจหน้าที่

- (1) สนับสนุนการดำเนินงานตามแนวทางการจัดการศึกษาอาชีพของคณะกรรมการศูนย์
ฝึกอาชีพชุมชนจังหวัด อำเภอ/เขต และสำนักงาน กศน.

- (2) วิเคราะห์ พิจารณาแผนการจัดการศึกษาอาชีพเพื่อการมีงานทำ
 - (3) แต่งตั้งคณะอนุกรรมการหรือคณะทำงานเพื่อปฏิบัติหน้าที่ต่าง ๆ ตามที่มอบหมาย
 - (4) ให้คำปรึกษาแนะนำ และข้อเสนอแนะในการจัดการศึกษาอาชีพเพื่อการมีงานทำ
 - (5) ส่งเสริม สนับสนุน และประสานความร่วมมือระหว่างภาครัฐ ภาคเอกชน ภาคประชาสังคมและองค์กรปกครองส่วนท้องถิ่นในการพัฒนาการศึกษาอาชีพเพื่อการมีงานทำ
 - (6) นิเทศ ติดตาม และประเมินผลการปฏิบัติตามแผนการจัดการศึกษาอาชีพ
- สำนักงานส่งเสริมการศึกษานอกระบบและการศึกษาตามอัธยาศัย (2555, 7) ได้กำหนดโครงสร้างของการบริหารจัดการศูนย์ฝึกอาชีพชุมชน ไว้ดังนี้

โครงสร้างของการบริหารจัดการศูนย์ฝึกอาชีพชุมชน (ศฝอช.)



4. การดำเนินงานศูนย์ฝึกออาชีพชุมชน

การดำเนินงานของศูนย์ฝึกออาชีพชุมชน แบ่งออกเป็น 3 ระดับ

1) ระดับสำนักงาน กศน. มีหน้าที่ ดังนี้

- 1) กำหนดนโยบาย จุดเน้น การดำเนินงานของศูนย์ฝึกออาชีพชุมชน
- 2) จัดสรรงบประมาณ สนับสนุนการดำเนินงานของศูนย์ฝึกออาชีพชุมชน
- 3) ประสานความร่วมมือการใช้ทรัพยากรร่วมกันระหว่างหน่วยงานหลักใน

กระทรวงศึกษาธิการ

- 4) ติดตามผลการดำเนินงานของศูนย์ฝึกออาชีพชุมชน

2) ระดับสำนักงาน กศน.จังหวัด/กทม. มีหน้าที่ ดังนี้

- 1) ประสานการจัดประชุมคณะกรรมการศูนย์ฝึกออาชีพชุมชนจังหวัด/กทม.
- 2) จัดประชุมชี้แจงแนวทางการดำเนินงานศูนย์ฝึกออาชีพชุมชนให้สถานศึกษา

ทราบ

- 3) แต่งตั้งคณะกรรมการ หรือคณะทำงาน เพื่อสนับสนุนการปฏิบัติงาน

- 4) วิเคราะห์ศักยภาพและกำหนดทิศทางการดำเนินงานระดับจังหวัด

- 5) กลั่นกรองและให้ความเห็นชอบแผนงาน/โครงการศูนย์ฝึกออาชีพชุมชน

- 6) จัดทำระบบฐานข้อมูลสารสนเทศศูนย์ฝึกออาชีพชุมชนระดับจังหวัด

- 7) ประชาสัมพันธ์กิจกรรมการดำเนินงานของศูนย์ฝึกออาชีพชุมชน

- 8) สนับสนุนงบประมาณในการบริหารจัดการโครงการของศูนย์ฝึกออาชีพชุมชน

อำเภอ/เขต

- 9) ส่งเสริม ประสานความร่วมมือ ระหว่างภาครัฐ เอกชน ภาคประชาสังคม

และองค์กรปกครองส่วนท้องถิ่น

- 10) ส่งเสริม สนับสนุนศูนย์ฝึกออาชีพชุมชนจังหวัด/อำเภอ ให้เกิดกิจกรรม

ด้านการแสดงผลงาน เป็นแหล่งเรียนรู้ด้านอาชีพ และการจำหน่ายผลิตภัณฑ์ผลงานของผู้เรียน

- 11) กำกับ นิเทศ ติดตาม และประเมินผลโครงการศูนย์ฝึกออาชีพชุมชน

3) ระดับสถานศึกษา มีหน้าที่ ดังนี้

1) สถานศึกษา กศน. สสำรวจ วิเคราะห์ข้อมูลเพื่อค้นหาศักยภาพของกลุ่มเป้าหมาย โดยการจัดเวทีประชาคม ประชุมสัมมนา หรือสภากาแฟ โดยใช้กระบวนการมีส่วนร่วมของผู้เกี่ยวข้องทุกภาคส่วน ทั้งภาครัฐ และเอกชน เช่น สถานประกอบการ วิสาหกิจชุมชน กลุ่ม OTOP หน่วยงานท้องถิ่น เป็นต้น

2) วิเคราะห์ข้อมูล/สังเคราะห์ข้อมูล เพื่อจัดทำแผนพัฒนา/แผนปฏิบัติการโครงการศูนย์ฝึกออาชีพชุมชน

3) เสนอแผนพัฒนา/แผนปฏิบัติงานโครงการศูนย์ฝึกออาชีพชุมชนต่อคณะกรรมการศูนย์ฝึกออาชีพชุมชนระดับอำเภอและระดับจังหวัด

- 4) ดำเนินการจัดกระบวนการเรียนรู้ตามแผนงาน/โครงการที่ได้รับอนุมัติ

- 5) นิเทศ ติดตาม ประเมินผล และรายงานผลการดำเนินงานของศูนย์ฝึกออาชีพ

ชุมชน

5. แนวปฏิบัติในการดำเนินงานของสถานศึกษา

1) การจัดทำแผนพัฒนาและแผนปฏิบัติงาน

สถานศึกษาจะต้องศึกษา รวบรวม วิเคราะห์ข้อมูลเพื่อจัดทำแผนพัฒนาโดยใช้กระบวนการมีส่วนร่วมกับชุมชน เช่น จัดเวทีชาวบ้าน การจัดประชุมระดมพลังสมองในกลุ่มที่เกี่ยวข้อง เพื่อได้แผนที่ตรงกับความต้องการของกลุ่มเป้าหมาย และเสนอแผนพัฒนาเพื่อขออนุมัติหลักการจากสำนักงาน กศน.จังหวัด เมื่อได้รับอนุมัติงบประมาณสนับสนุน สถานศึกษาจัดทำโครงการศูนย์ฝึกอาชีพชุมชนโดยละเอียดนำมาบรรจุไว้ในแผนปฏิบัติการประจำปีของสถานศึกษา และส่งสำนักงาน กศน.จังหวัด อีกครั้งหนึ่ง เพื่อขออนุมัติให้ดำเนินการตามแผนที่เสนอไว้

2) การคัดเลือกกลุ่มเป้าหมาย

- 1) กำหนดคุณสมบัติผู้เข้ารับการฝึกอบรมกลุ่มเป้าหมายซึ่งเป็นประชาชนนอกระบบที่ว่างงาน และต้องการเข้าสู่อาชีพใหม่ หรือประชาชนที่มีอาชีพอยู่แล้วและต้องการต่อยอดอาชีพเดิม
- 2) สถานศึกษา แต่งตั้งคณะกรรมการพิจารณาคัดเลือกผู้เข้ารับการฝึกอบรมตามคุณสมบัติที่กำหนด
- 3) ผู้เข้ารับการเรียนรู้/ฝึกอบรมทำข้อตกลงกับสถานศึกษา ในการจะเข้ารับการฝึกอบรมจนจบหลักสูตรและนำความรู้ ทักษะ และประสบการณ์การเรียนรู้ตามหลักสูตรไปประกอบอาชีพจริง

3) หลักสูตรสถานศึกษา

สถานศึกษาจะต้องมีหลักสูตรการจัดการศึกษาเพื่อการมีงานทำไว้ให้ครบตามความต้องการของกลุ่มเป้าหมาย การจัดหาหลักสูตรมาใช้จัดกระบวนการเรียนรู้สามารถทำได้หลายวิธี ดังนี้

(1) หลักสูตรที่สถานศึกษาจัดทำใช้เอง มีขั้นตอนการดำเนินการ ดังนี้

- 1) สำรวจ/รวบรวม ศักยภาพและความต้องการของกลุ่มเป้าหมาย
- 2) วิเคราะห์/จัดลำดับความต้องการของกลุ่มเป้าหมาย โดยพิจารณาจากข้อมูลหลาย ๆ ด้าน เช่น นโยบาย จุดเน้น โครงการในระดับส่วนกลาง ระดับจังหวัด และระดับอำเภอ
- 3) กำหนดกรอบหลักสูตรเพื่อการมีงานทำที่สอดคล้องกับความต้องการของกลุ่มเป้าหมายของสถานศึกษา และสอดคล้องกับนโยบายของศูนย์ฝึกอาชีพชุมชน ดังนี้

(1) ลักษณะของอาชีพ แบ่งออกเป็น 5 กลุ่มอาชีพ คือ 1) กลุ่มอาชีพเกษตรกรรม 2) กลุ่มอาชีพด้านอุตสาหกรรม 3) กลุ่มอาชีพด้านพาณิชย์กรรมและการบริการ 4) กลุ่มอาชีพด้านความคิดสร้างสรรค์ และ 5) กลุ่มอาชีพเฉพาะด้าน

(2) โครงสร้างหลักสูตร มีองค์ประกอบ 2 ส่วน คือ

ส่วนที่หนึ่ง ได้แก่ ความรู้พื้นฐานในการประกอบอาชีพ เจตคติที่ดีในการประกอบอาชีพ ความรับผิดชอบ วินัยในการทำงาน ปรัชญาของเศรษฐกิจพอเพียง เป็นต้น

ส่วนที่สอง ได้แก่ ความรู้ความสามารถ ทักษะในการประกอบอาชีพ ซึ่งจะต้องครอบคลุมใน 4 เรื่อง ดังนี้ 1) โลกของงานอาชีพ 2) ทักษะในงานอาชีพ 3) การบริหารจัดการ และ 4) การจัดทำโครงการประกอบอาชีพ

หมายเหตุ การกำหนดจำนวนชั่วโมงในแต่ละหลักสูตร ควรกำหนดจำนวนชั่วโมงให้สอดคล้องกับเกณฑ์การเทียบโอนความรู้เข้าสู่หลักสูตรการศึกษานอกระบบระดับการศึกษาขั้นพื้นฐาน พุทธศักราช 2551 จำนวน 40 ชั่วโมง เทียบโอนได้ 1 หน่วยกิต เพื่อให้ผู้เรียนสามารถนำหลักฐานการจบหลักสูตรไปขอเทียบโอน

(2) **หลักสูตรกลาง** ที่สำนักงาน กศน. จัดทำขึ้น หรือพัฒนาจากหลักสูตรสถานศึกษาส่งให้พิจารณาความเหมาะสมแล้ว เป็นหลักสูตรที่สถานศึกษาสามารถนำไปใช้จัดการเรียนการสอนได้ หรืออาจนำไปประยุกต์เนื้อหาให้สอดคล้องกับความต้องการของกลุ่มเป้าหมายกับบริบทชุมชนก็ได้ โดยสถานศึกษาจะต้องเสนอหลักสูตรดังกล่าว ขอความเห็นชอบจากคณะกรรมการสถานศึกษา ก่อน

(3) **หลักสูตรที่สถานศึกษาในสังกัด สำนักงาน กศน. สร้างขึ้น** สามารถนำไปใช้ได้ โดยประสานแจ้งให้สถานศึกษาเจ้าของหลักสูตรนั้นทราบ สามารถนำไปใช้ในการประกันคุณภาพภายนอกได้

(4) **หลักสูตรของสถานศึกษาอื่นที่ไม่สังกัด สำนักงาน กศน. หรือหน่วยงานอื่น** ให้ดำเนินการดังนี้

1) สถานศึกษานำหลักสูตรของหน่วยงานอื่นมาใช้ โดยทำหนังสือขออนุญาตใช้กับหน่วยงานเจ้าของหลักสูตร และต้องได้รับอนุญาตให้ใช้เป็นลายลักษณ์อักษร

2) สถานศึกษานำหลักสูตรที่ได้รับอนุญาต และจะนำมาใช้เป็นหลักสูตรสถานศึกษา ขอความเห็นชอบต่อคณะกรรมการสถานศึกษา และสถานศึกษาดำเนินการอนุมัติตามขั้นตอน แล้วนำไปใช้ในการจัดฝึกอบรมกลุ่มเป้าหมาย

สถานศึกษาควรมีการวิเคราะห์หลักสูตรที่นำไปใช้ และพัฒนาหลักสูตรอย่างต่อเนื่อง และรายงานผลการใช้หลักสูตรให้สำนักงาน กศน. ทราบ อย่างน้อย ปีละ 1 ครั้ง เพื่อพัฒนาเป็นหลักสูตรกลางของสำนักงาน กศน. ต่อไป

4) การคัดเลือกวิทยากร

การคัดเลือกวิทยากรควรพิจารณา ดังนี้

1) กำหนดคุณสมบัติของวิทยากร จากภูมิปัญญาท้องถิ่น/ผู้มีความเชี่ยวชาญ หรือผู้ประสบผลสำเร็จในการประกอบอาชีพนั้น

2) วิทยากรที่มีวุฒิบัตร/เกียรติบัตร รับรองคุณสมบัติมีความรู้ความสามารถ ทักษะ มีประสบการณ์การเรียนรู้ตามหลักสูตรและวิชาที่สอน/ฝึกอบรม และสามารถดูแลผู้เรียนให้เข้าร่วมกิจกรรมอย่างต่อเนื่องสู่การมีอาชีพและมีรายได้

3) สถานศึกษาดำเนินการแต่งตั้งวิทยากร

5) การจัดกระบวนการเรียนรู้

1) สถานศึกษา เสนอแผนการเรียนรู้/ฝึกอบรมอาชีพของศูนย์ฝึกอาชีพชุมชนต่อคณะกรรมการกลั่นกรองของสำนักงาน กศน. จังหวัด เพื่อพิจารณาให้ความเห็นชอบ

2) สำนักงาน กศน. จังหวัด เสนอแผนการจัดการเรียนรู้/ฝึกอบรมอาชีพของสถานศึกษาในสังกัดต่อคณะกรรมการศูนย์ฝึกอาชีพชุมชนจังหวัด เพื่อส่งเสริม สนับสนุน การดำเนินงานและประสานความร่วมมือภาครัฐ ภาคเอกชน และองค์กรปกครองส่วนท้องถิ่น

3) สถานศึกษา ดำเนินการจัดสอน/ฝึกอบรมอาชีพตามหลักสูตรตามแผนการจัดฝึกอบรมที่กำหนด

4) สถานศึกษา ประเมินผลก่อนการเรียนรู้ออกแบบและหลังสิ้นสุดการเรียนรู้ออกแบบ

5) จำนวนผู้เรียน ในโครงการศูนย์ฝึกอาชีพชุมชนในแต่ละหลักสูตร ให้เป็นไปตามระเบียบและหลักเกณฑ์ที่กำหนด

6) สถานที่จัดการเรียนรู้ออกแบบ ให้สถานศึกษาร่วมกับภาคีเครือข่าย และหน่วยงานที่เกี่ยวข้องคัดเลือกสถานที่จัดการเรียนรู้ออกแบบในพื้นที่ที่เหมาะสม ผู้เข้ารับอบรมเดินทางมาสะดวกและปลอดภัย

6) การออกหลักฐาน

สถานศึกษา ต้องจัดทำทะเบียนและหลักฐานทางการศึกษาตามระเบียบการจัดการศึกษาต่อเรื่อง พร้อมออกวุฒิบัตรให้แก่ผู้จบหลักสูตร

7) การรายงานผล

รายงานผลการดำเนินงานโครงการศูนย์ฝึกอาชีพชุมชน ในทุกระดับ ดังนี้

1) วิทยาการรายงานผลการจัดการเรียนรู้ออกแบบตามหลักสูตรตามแผนการจัดฝึกอบรมที่กำหนดให้สถานศึกษา ตามแบบประเมินและรายงานผลการจบหลักสูตร ผลการดำเนินงานโครงการศูนย์ฝึกอาชีพชุมชน

2) ผู้รับผิดชอบการดำเนินงาน รายงานผลผู้ผ่านการเรียนรู้ออกแบบจนจบหลักสูตร และมีความรู้ ทักษะ และประสบการณ์การเรียนรู้ตามหลักสูตรไปประกอบอาชีพจริงให้สถานศึกษาทราบ

3) สถานศึกษา รายงานผลการดำเนินงานโครงการศูนย์ฝึกอาชีพชุมชน ให้สำนักงาน กศน.จังหวัด/กทม. ตามระยะเวลาที่กำหนด

4) สำนักงาน กศน.จังหวัด/กทม. รายงานผลการดำเนินงานโครงการศูนย์ฝึกอาชีพชุมชนให้สำนักงาน กศน.ทราบเป็นรายไตรมาส

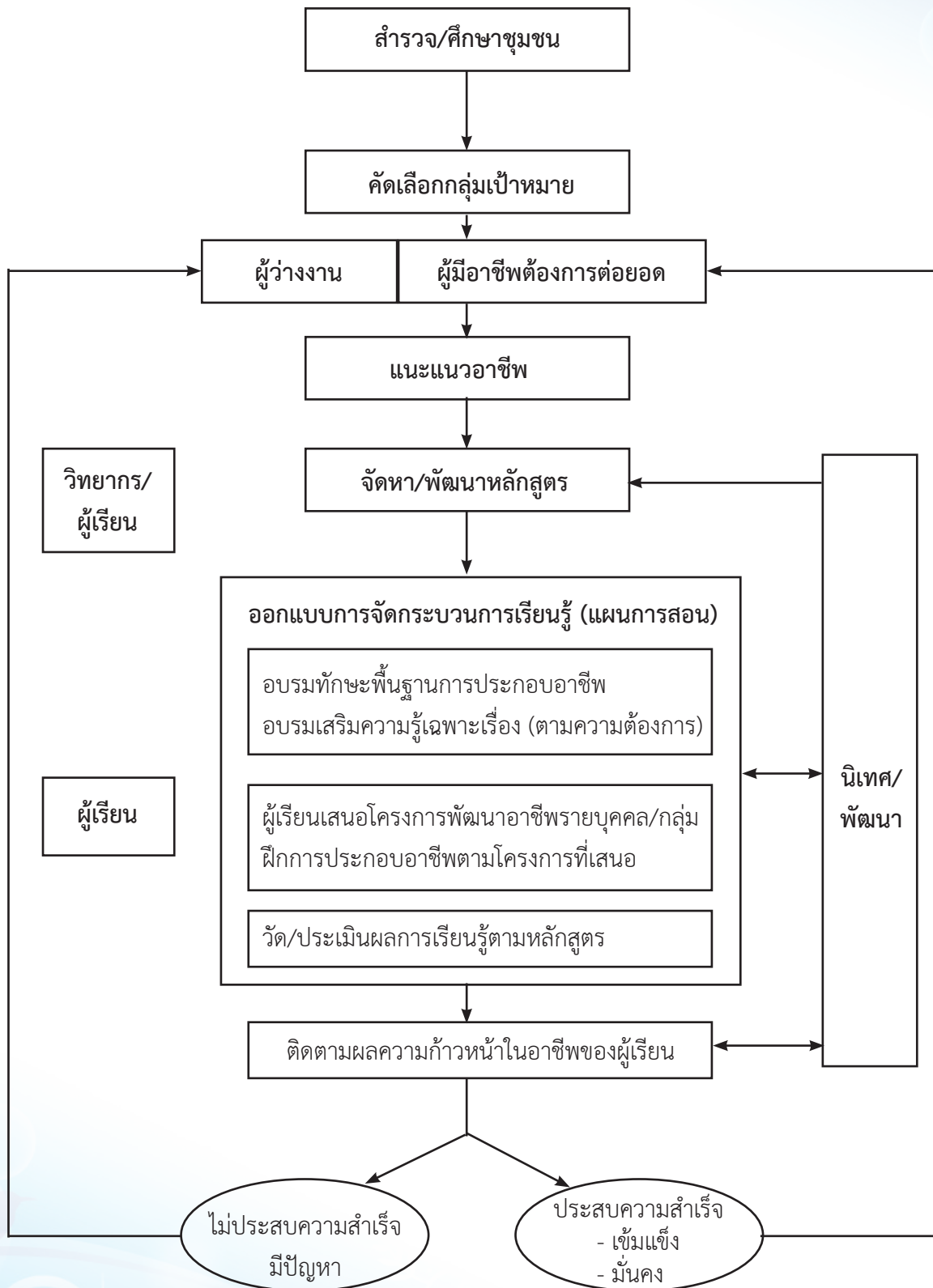
8) ผู้รับผิดชอบโครงการ

ในการดำเนินโครงการศูนย์ฝึกอาชีพชุมชน สถานศึกษาควรจัดให้มีผู้รับผิดชอบโครงการอย่างชัดเจน โดย

1) พิจารณามอบหมายให้บุคลากร กศน.อำเภอ/เขต รับผิดชอบผู้เรียนอย่างต่อเนื่อง สู่การมีอาชีพและรายได้

2) สถานศึกษาแต่งตั้งบุคลากรจากครูผู้ช่วย หรือ ครูอาสาสมัคร หรือ ครู กศน.ตำบล

การจัดกระบวนการเรียนรู้ศูนย์ฝึกอาชีพชุมชน



6. การนิเทศ ติดตาม และรายงานผล

1) การนิเทศติดตามผลการปฏิบัติงานตามโครงการศูนย์ฝึกอาชีพชุมชน ดำเนินการใน 3 ระดับ ดังนี้

1) คณะกรรมการนิเทศ ติดตามผลของสำนักงาน กศน. มีหน้าที่ในการกำกับ ติดตามและประเมินผลการดำเนินงาน การปฏิบัติงานตามโครงการศูนย์ฝึกอาชีพชุมชนของหน่วยงานในสังกัดให้เป็นไปตามนโยบายกระทรวงศึกษาธิการ และรายงานให้รัฐมนตรีว่าการกระทรวงศึกษาธิการ ทราบ

2) คณะกรรมการนิเทศ ติดตามผลของสำนักงาน กศน.จังหวัด/กทม. มีหน้าที่ในการกำกับ ติดตามและประเมินผลการดำเนินงาน การปฏิบัติงานตามโครงการศูนย์ฝึกอาชีพชุมชนของอำเภอ/เขต ให้เป็นไปตามนโยบายกระทรวงศึกษาธิการ และรายงานให้สำนักงาน กศน.ทราบเป็นรายไตรมาส

3) คณะกรรมการนิเทศ ติดตามผลของสถานศึกษา มีหน้าที่ในการกำกับ ติดตามและประเมินผลการดำเนินงาน การปฏิบัติงานตามโครงการศูนย์ฝึกอาชีพชุมชนของสถานศึกษา ให้เป็นไปตามนโยบายกระทรวงศึกษาธิการและรายงานผลการดำเนินงานให้สำนักงาน กศน.จังหวัด/กทม. ทราบเป็นรายไตรมาส

ในการนิเทศติดตามผลการปฏิบัติงานตามโครงการศูนย์ฝึกอาชีพชุมชน ทั้ง 3 ระดับ ให้ดำเนินการให้สอดคล้องกับแผนการนิเทศในพื้นที่ และจัดให้มีการรายงานผลให้หน่วยงานที่เกี่ยวข้องทราบ

2) การรายงานผลการดำเนินโครงการ

การรายงานผลการดำเนินโครงการศูนย์ฝึกอาชีพชุมชน เป็นการรายงานในภาพรวม ภายหลังจากดำเนินโครงการเสร็จสิ้น เพื่อตรวจสอบผลการดำเนินการว่าสอดคล้องต่อวัตถุประสงค์และเป้าหมายโครงการมากน้อยเพียงใด และสะท้อนปัญหา อุปสรรค จุดเด่น พร้อมทั้งความร่วมมือสนับสนุนในเรื่องต่าง ๆ ภายในสถานศึกษา สำนักงาน กศน.จังหวัด/กทม. และภาคีเครือข่าย ซึ่งการรายงานควรจะนำเสนอผลการจัดกระบวนการเรียนรู้ของสถานศึกษา และผลการเรียนรู้ของด้านอาชีพของผู้เรียนตั้งแต่เริ่มต้นจบจบ จนสามารถประกอบอาชีพได้ ดังนั้น การรายงานผลการดำเนินงานโครงการศูนย์ฝึกอาชีพชุมชน จึงควรดำเนินการเป็น 3 ระดับ คือ ระดับสถานศึกษา สำนักงาน กศน.จังหวัด/กทม. และสำนักงาน กศน. โดยมีการสรุปรายงานเป็นเอกสารและทางเว็บไซต์ เพื่อรายงานต้นสังกัดและผู้เกี่ยวข้องทราบต่อไป

ตอนที่ 2

เกณฑ์มาตรฐานศูนย์ฝึกอาชีพชุมชนในเขตภาคเหนือ

กระทรวงศึกษาธิการได้กำหนดแผนยุทธศาสตร์ 2555 โดยกำหนดเป้าหมายความสำเร็จ ณ ปี 2558 คือ “ความสงบสุข อยู่ดีกินดี มีงานทำ และมีความสามารถในการแข่งขันของประเทศไทย” พันธกิจที่ดำเนินการคือ การพัฒนา ยกระดับและจัดการศึกษาเพื่อเพิ่มศักยภาพและขีดความสามารถให้ประชาชนได้มีอาชีพที่สร้างรายได้ที่มั่นคงและมั่นคง เป็นบุคลากรที่มีวินัย เปี่ยมไปด้วยคุณธรรม จริยธรรม มีจิตสำนึกความรับผิดชอบต่อตนเอง ผู้อื่น และสังคม โดยเน้นการจัดการศึกษาที่ยึดพื้นที่เป็นฐานในการพัฒนา (Area-Based Development) หลักสูตรการศึกษาที่เน้นอาชีพเป็นฐาน (Career-Based Education) ประกอบด้วย 5 หลักสูตรกลุ่มอาชีพ คือ หลักสูตรกลุ่มอาชีพด้านเกษตรกรรม หลักสูตรกลุ่มอาชีพด้านอุตสาหกรรม หลักสูตรกลุ่มอาชีพด้านพาณิชยกรรมและบริการ หลักสูตรกลุ่มอาชีพด้านความคิดสร้างสรรค์ และหลักสูตรกลุ่มอาชีพเฉพาะทาง เพื่อตอบสนองนโยบายของรัฐบาลและแผนยุทธศาสตร์กระทรวงศึกษาธิการดังที่กล่าวมาแล้วนั้น สำนักงาน กศน.จึงได้ดำเนินการจัดให้มีโครงการจัดการศึกษาเพื่อพัฒนาอาชีพของศูนย์ฝึกอาชีพชุมชนขึ้น โดยใช้สถานศึกษา กศน. และกศน.ตำบลหรือแขวง เป็นฐานการจัดกิจกรรมให้แก่ประชาชนกลุ่มเป้าหมายในพื้นที่บริการ โดยมีความเชื่อมั่นว่าโครงการดังกล่าวจะสามารถช่วยให้ประชาชนระดับฐานรากที่มีรายได้น้อยและขาดโอกาสในการเพิ่มรายได้อันเป็นเงื่อนไขสำคัญของการเกิดความเหลื่อมล้ำทางเศรษฐกิจที่ส่งผลให้ฐานเศรษฐกิจของประเทศไม่เข้มแข็งอย่างที่เป็นอย่างปัจจุบัน มีโอกาสในการสร้างสรรค์ทางเศรษฐกิจมากขึ้น ทั้งการพัฒนาอาชีพเดิม การเข้าสู่งานอาชีพหรือการสร้างอาชีพและการสร้างรายได้ที่สอดคล้องกับสภาพความจำเป็นทางเศรษฐกิจและสังคม สามารถดำรงชีวิตอยู่ได้อย่างมีความสุข เป็นประชากรที่ทำงานเชิงเศรษฐกิจ (Economically Active Population) ที่สามารถเพิ่มขีดความสามารถทางเศรษฐกิจของประเทศให้มีความพร้อมและมีความเข้มแข็งในการแข่งขันในเวทีโลกและนำพาประเทศไปสู่การพัฒนาที่ยั่งยืนต่อไป

โครงการศูนย์ฝึกอาชีพชุมชนเป็นโครงการที่มีผลต่อการส่งเสริมการเรียนรู้ตลอดชีวิตของประชาชนที่ครอบคลุมพื้นที่ทั่วประเทศ โดยการจัดการเรียนรู้อาชีพให้แก่ประชาชนที่ว่างงานหรือประชาชนที่มีอาชีพอยู่แล้วและต้องการต่อยอดอาชีพให้มีอาชีพมีงานทำและมีรายได้ โดยมีศูนย์ฝึกอาชีพชุมชนเป็นสถานที่จัดกิจกรรมการเรียนรู้ด้านอาชีพให้แก่ประชาชนในชุมชนเพื่อให้มีความรู้ ทักษะการประกอบอาชีพและนำความรู้ที่ได้รับไปประกอบอาชีพให้มีรายได้ ซึ่งมีระยะเวลาดำเนินโครงการ 4 ปี (2555 – 2558) ซึ่งจากการดำเนินงานที่ผ่านมาสองปี (2555 – 2556) หน่วยตรวจสอบภายใน สำนักงาน กศน. ได้ดำเนินการตรวจสอบการดำเนินงานศูนย์ฝึกอาชีพชุมชนสรุปได้ ดังนี้

1. การดำเนินงานศูนย์ฝึกอาชีพชุมชนไม่เป็นไปตามแนวทางที่สำนักงาน กศน. กำหนดกล่าวคือ ศูนย์ฝึกอาชีพชุมชนจังหวัดไม่ได้ทำหน้าที่ในการส่งเสริม สนับสนุนให้เป็นสถานที่ในการฝึกอบรมอาชีพ จัดแสดงผลงานหรือแหล่งจำหน่ายผลผลิตที่เกิดจากการฝึกอบรมอาชีพของผู้เรียนภายในจังหวัด กศน. อำเภอยังไม่สามารถจัดตั้งศูนย์ฝึกอาชีพชุมชนอำเภอเพื่อใช้เป็นศูนย์ฝึกอาชีพ

ศูนย์แสดง จำหน่ายและกระจายผลผลิตและบริการของผู้เรียนในชุมชนได้ คณะกรรมการศูนย์ฝึกอาชีพ ชุมชนทั้งระดับจังหวัดและอำเภอไม่ได้มีส่วนร่วมในการขับเคลื่อนนโยบายและยุทธศาสตร์การจัดการ ศึกษาอาชีพเพื่อการมีงานทำและมีรายได้ของกระทรวงศึกษาธิการไปสู่การปฏิบัติเท่าที่ควรและการดำเนินงานศูนย์ฝึกอาชีพชุมชนของสถานศึกษาไม่ได้จัดทำแผนปฏิบัติการประจำปีในภาพรวม ทำให้การนิเทศ ติดตามผลไม่ต่อเนื่องและทั่วถึง

2. การดำเนินงานอาจไม่บรรลุตามวัตถุประสงค์หรือไม่ส่งผลให้เกิดประสิทธิภาพและประสิทธิผล เนื่องจาก กลุ่มเป้าหมายไม่ได้เป็นผู้ว่างงานและไม่ได้นำความรู้ไปประกอบเป็นอาชีพ หลักสูตรที่จัดสอน ไม่สอดคล้องกับนโยบายและไม่สามารถสร้างงาน สร้างอาชีพ และก่อให้เกิดรายได้ รวมทั้งไม่ได้มีการติดตามผลผู้เข้ารับการอบรมหลังจากผ่านการอบรม

ในปีงบประมาณ 2557 สถาบันพัฒนาการศึกษานอกระบบและการศึกษาตามอัธยาศัยภาคเหนือ ได้พัฒนาเกณฑ์มาตรฐานศูนย์ฝึกอาชีพชุมชนในเขตภาคเหนือ เพื่อให้สถานศึกษา กศน. และ กศน.ตำบล ในเขตภาคเหนือ ได้ใช้เป็นเครื่องมือในการกำกับ ติดตาม และประเมินผลการดำเนินงานโครงการศูนย์ฝึก อาชีพชุมชน โดยได้กำหนดมาตรฐานและตัวบ่งชี้ ดังนี้

มาตรฐาน	ตัวบ่งชี้
มาตรฐานที่ 1 ด้านบริหารจัดการ	ตัวบ่งชี้ที่ 1.1 การดำเนินงานของศูนย์ฝึกอาชีพชุมชน ตัวบ่งชี้ที่ 1.2 สถานที่ และการจัดสภาพแวดล้อม ตัวบ่งชี้ที่ 1.3 สื่อ วัสดุ อุปกรณ์ ครุภัณฑ์ และสิ่งอำนวยความสะดวก ตัวบ่งชี้ที่ 1.4 การบริหารงบประมาณ ตัวบ่งชี้ที่ 1.5 การปฏิบัติงานของบุคลากร ตัวบ่งชี้ที่ 1.6 คุณภาพของหลักสูตร
มาตรฐานที่ 2 ด้านการจัดกิจกรรมเรียนรู้	ตัวบ่งชี้ที่ 2.1 เป็นศูนย์แนะแนวอาชีพ ตัวบ่งชี้ที่ 2.2 เป็นศูนย์กลางการเรียนรู้และการฝึกปฏิบัติของผู้เรียนและประชาชนที่สนใจในการประกอบอาชีพ ตัวบ่งชี้ที่ 2.3 เป็นศูนย์กลางในการประสานงานการดำเนินงาน ตัวบ่งชี้ที่ 2.4 เป็นศูนย์กลางแสดงผลงาน การฝึกประกอบอาชีพ และการจำหน่ายผลิตภัณฑ์ ตัวบ่งชี้ที่ 2.5 เป็นศูนย์ข้อมูลข่าวสารด้านอาชีพของชุมชน

มาตรฐาน	ตัวบ่งชี้
มาตรฐานที่ 3 ด้านการมีส่วนร่วม	ตัวบ่งชี้ที่ 3.1 ชุมชน/ภาคีเครือข่ายมีส่วนร่วมในการจัดกิจกรรมของศูนย์ฝึกอาชีพชุมชน ตัวบ่งชี้ที่ 3.2 ชุมชน/ภาคีเครือข่ายมีส่วนร่วมในการส่งเสริมการดำเนินงานของศูนย์ฝึกอาชีพชุมชน
มาตรฐานที่ 4 ด้านการติดตามผล ประเมินผล และรายงานผล	ตัวบ่งชี้ที่ 4.1 การติดตามผลและประเมินผล ตัวบ่งชี้ที่ 4.2 การสรุปผลและรายงานผล
มาตรฐานที่ 5 ด้านผลผลิต	ตัวบ่งชี้ที่ 5.1 ผลสัมฤทธิ์ทางการเรียนของผู้เรียน ตัวบ่งชี้ที่ 5.2 ผลิตภัณฑ์หรืออาชีพ

มาตรฐานที่ 1 ด้านบริหารจัดการ

ตัวบ่งชี้ที่ 1.1 การดำเนินงานของศูนย์ฝึกอาชีพชุมชน

เกณฑ์การพิจารณา

1. มีการแต่งตั้งคณะกรรมการศูนย์ฝึกอาชีพชุมชนอำเภอ
2. มีการสำรวจและวิเคราะห์ข้อมูลความต้องการด้านการจัดการศึกษาอาชีพ
3. มีวิธีการคัดเลือก คุณสมบัติของกลุ่มเป้าหมายเข้าร่วมโครงการ
4. มีการคัดเลือกหรือสรรหาวิทยากรที่มีความรู้ ความสามารถ ทักษะ ประสบการณ์ และประสบความสำเร็จในอาชีพตามหลักสูตรและวิชาที่สอน/ฝึกอบรม และสามารถดูแลผู้เรียนให้เข้าร่วมกิจกรรมอย่างต่อเนื่องสู่การมีอาชีพและมีรายได้
5. มีการจัดทำแผนการจัดกิจกรรม/โครงการในการส่งเสริมด้านอาชีพและฝึกอาชีพชุมชนที่ผ่านความเห็นชอบของคณะกรรมการศูนย์ฝึกอาชีพชุมชนอำเภอและคณะกรรมการสถานศึกษา
6. มีหลักสูตรการจัดการศึกษาเพื่อการมีงานทำที่สอดคล้องกับความต้องการของกลุ่มเป้าหมายและสอดคล้องกับบริบทของชุมชนที่ผ่านความเห็นชอบของคณะกรรมการสถานศึกษา
7. มีการจัดทำคลังหลักสูตร
8. มีการจัดระบบข้อมูลจำนวนผู้เรียนและผู้จบหลักสูตร
9. มีคู่มือหรือแนวทางการดำเนินงานของศูนย์ฝึกอาชีพชุมชนระดับสถานศึกษา

เกณฑ์ประเมิน

ต้องปรับปรุง	ควรปรับปรุง	พอใช้	ดี	ดีมาก
มี 1 ข้อ	มี 2 ข้อ	มี 3 - 4 ข้อ	มี 5 - 6 ข้อ	มี 7 ข้อขึ้นไป
ได้ 1 คะแนน	ได้ 2 คะแนน	ได้ 3 คะแนน	ได้ 4 คะแนน	ได้ 5 คะแนน

หลักฐานประกอบการพิจารณา

1. คำสั่งแต่งตั้งคณะกรรมการศูนย์ฝึกอาชีพชุมชนอำเภอ
2. บันทึกประชาคม/บันทึกการประชุม
3. แบบสำรวจความต้องการเรียนรู้อาชีพ
4. ใบสมัครเข้าร่วมโครงการของกลุ่มเป้าหมาย/ใบสมัครเรียนวิชาชีพ
5. ใบสมัครวิทยากร/หลักฐานความรู้ ประสบการณ์ของวิทยากร
6. คำสั่งแต่งตั้งวิทยากร
7. แผนการจัดกิจกรรม/โครงการในการส่งเสริมด้านอาชีพและฝึกอาชีพชุมชน
8. หลักสูตรการจัดการศึกษาเพื่อการมีงานทำ
9. แบบขออนุญาตเปิดสอนวิชาชีพระยะสั้น
10. รายงานผู้จบหลักสูตร
11. คู่มือหรือแนวทางการดำเนินงานของศูนย์ฝึกอาชีพชุมชนระดับสถานศึกษา
12. อื่น ๆ

ตัวบ่งชี้ที่ 1.2 สถานที่ และการจัดสภาพแวดล้อม

เกณฑ์การพิจารณา

1. มีป้ายศูนย์ฝึกอาชีพชุมชนในลักษณะถาวร
2. สถานที่อยู่ในสภาพเหมาะสม มั่นคง แข็งแรง และปลอดภัย
3. มีการจัดสภาพแวดล้อมที่สะอาด เรียบร้อย ร่มรื่น ทั้งภายในและภายนอก
4. มีพื้นที่การใช้สอยในการจัดกิจกรรมการเรียนรู้ที่เพียงพอ
5. สถานที่มีความเป็นสัดส่วน หรือมีความเป็นเอกเทศ
6. สถานที่ตั้งอยู่ในแหล่งชุมชนที่ประชาชนสามารถใช้บริการได้สะดวก
7. มีระบบสาธารณูปโภค เช่น ไฟฟ้า น้ำ โทรศัพท์ อินเทอร์เน็ต ฯลฯ

เกณฑ์ประเมิน

ต้องปรับปรุง	ควรปรับปรุง	พอใช้	ดี	ดีมาก
มี 1 ข้อ	มี 2 ข้อ	มี 3 ข้อ	มี 4 - 5 ข้อ	มี 6 ข้อขึ้นไป
ได้ 1 คะแนน	ได้ 2 คะแนน	ได้ 3 คะแนน	ได้ 4 คะแนน	ได้ 5 คะแนน

หลักฐานประกอบการพิจารณา

1. ป้ายศูนย์ฝึกอาชีพชุมชนในลักษณะถาวร
2. หลักฐานเชิงประจักษ์
3. ภาพถ่าย/ภาพกิจกรรม
4. อื่น ๆ

ตัวบ่งชี้ที่ 1.3 สื่อ วัสดุ อุปกรณ์ ครุภัณฑ์และสิ่งอำนวยความสะดวก

เกณฑ์การพิจารณา

1. มีสื่อการสอนที่สอดคล้องกับเนื้อหาหลักสูตร เช่น คู่มือการเรียนรู้หรือหนังสือที่เกี่ยวข้องกับเนื้อหาที่เรียน ชุดการเรียนรู้ เอกสารใบความรู้ ฯลฯ
2. มีอุปกรณ์การเรียนที่สอดคล้องกับเนื้อหาหลักสูตร เช่น อุปกรณ์เครื่องครัว ตู้เขียนเชื้อเห็ด กี๋ทอผ้า ฯลฯ
3. มีสื่อการเรียนรู้ที่หลากหลายสำหรับให้บริการกลุ่มเป้าหมายอย่างเพียงพอ เช่น หนังสือ วารสาร สื่อสิ่งพิมพ์ ที่เกี่ยวข้องกับอาชีพ ฯลฯ
4. มีโต๊ะ เก้าอี้ หรือที่นั่ง สำหรับการจัดกิจกรรมการเรียนรู้เพียงพอ
5. มีที่สำหรับจัดเก็บสื่อ วัสดุ อุปกรณ์ สะดวกต่อการใช้งาน
6. อื่น ๆ เช่น โทรทัศน์ เครื่องเล่น CD VCD DVD Megaphone Boxphone ฯลฯ

เกณฑ์ประเมิน

ต้องปรับปรุง	ควรปรับปรุง	พอใช้	ดี	ดีมาก
มี 1 ข้อ	มี 2 ข้อ	มี 3 ข้อ	มี 4 ข้อ	มี 5 ข้อขึ้นไป
ได้ 1 คะแนน	ได้ 2 คะแนน	ได้ 3 คะแนน	ได้ 4 คะแนน	ได้ 5 คะแนน

หลักฐานประกอบการพิจารณา

1. สื่อการสอนที่สอดคล้องกับเนื้อหาหลักสูตร เช่น คู่มือการเรียนรู้หรือหนังสือที่เกี่ยวข้องกับเนื้อหาที่เรียน ชุดการเรียนรู้ เอกสารใบความรู้ ฯลฯ
2. อุปกรณ์การเรียนที่สอดคล้องกับเนื้อหาหลักสูตร เช่น อุปกรณ์เครื่องครัว ตู้เขียนเชื้อเห็ด กี๋ทอผ้า ฯลฯ
3. สื่อการเรียนรู้ที่หลากหลายสำหรับให้บริการกลุ่มเป้าหมาย เช่น หนังสือ วารสาร สื่อสิ่งพิมพ์ ที่เกี่ยวข้องกับอาชีพ ฯลฯ
4. โต๊ะ เก้าอี้ หรือที่นั่ง สำหรับการจัดกิจกรรมการเรียนรู้
5. ที่สำหรับจัดเก็บสื่อ วัสดุ อุปกรณ์
6. อื่น ๆ เช่น โทรทัศน์ เครื่องเล่น CD VCD DVD Megaphone Boxphone ฯลฯ

ตัวบ่งชี้ที่ 1.4 การบริหารงบประมาณ

เกณฑ์การพิจารณา

1. มีแผนงาน/โครงการ/กิจกรรม จัดของงบประมาณจากต้นสังกัดหรือจากภาคีเครือข่าย
2. มีแผนการใช้งบประมาณ
3. มีการควบคุมการใช้งบประมาณอย่างมีประสิทธิภาพ
4. มีการรายงานผลการใช้งบประมาณ เช่น รายงานประจำเดือน ประจำไตรมาส ฯลฯ
5. อื่น ๆ เช่น สรุปผลการดำเนินงาน/การจัดกิจกรรม ฯลฯ

เกณฑ์ประเมิน

ต้องปรับปรุง	ควรปรับปรุง	พอใช้	ดี	ดีมาก
มี 1 ข้อ	มี 2 ข้อ	มี 3 ข้อ	มี 4 ข้อ	มี 5 ข้อ
ได้ 1 คะแนน	ได้ 2 คะแนน	ได้ 3 คะแนน	ได้ 4 คะแนน	ได้ 5 คะแนน

หลักฐานประกอบการพิจารณา

1. แผนงาน/โครงการ/กิจกรรม จัดของงบประมาณจากต้นสังกัดหรือจากภาคีเครือข่าย
2. แผนการใช้งบประมาณ
3. ทะเบียนคุมเงินงบประมาณ
4. รายงานผลการใช้งบประมาณ เช่น รายงานประจำเดือน ประจำไตรมาส ฯลฯ
5. รายงานประชุมประจำเดือน
6. สรุปผลการดำเนินงาน/การจัดกิจกรรม
7. อื่น ๆ

ตัวบ่งชี้ที่ 1.5 การปฏิบัติงานของบุคลากร

เกณฑ์การพิจารณา

1. มีเจ้าหน้าที่ที่รับผิดชอบงานการศึกษาเพื่อพัฒนาอาชีพหรือ หัวหน้า กศน.ตำบลหรือครูอาสาสมัครฯ หรือครู ตรีช. ที่ได้รับการแต่งตั้งจากสถานศึกษาให้รับผิดชอบในการขับเคลื่อนกิจกรรมตามโครงการศูนย์ฝึกอาชีพชุมชน
2. มีการจัดกิจกรรมการจัดการศึกษาอาชีพเพื่อการมีงานทำตามแผนงาน/โครงการศูนย์ฝึกอาชีพชุมชน
3. บุคลากรที่รับผิดชอบในการขับเคลื่อนกิจกรรมตามโครงการศูนย์ฝึกอาชีพชุมชนมีการพัฒนาตนเองอย่างต่อเนื่อง
4. บุคลากรที่รับผิดชอบในการขับเคลื่อนกิจกรรมตามโครงการศูนย์ฝึกอาชีพชุมชนมีจิตอาสาในการให้บริการ
5. บุคลากรที่รับผิดชอบในการขับเคลื่อนกิจกรรมตามโครงการศูนย์ฝึกอาชีพชุมชนมีความรับผิดชอบต่อ รับผิดชอบต่อหน้าที่ของตนเอง
6. บุคลากรที่รับผิดชอบในการขับเคลื่อนกิจกรรมตามโครงการศูนย์ฝึกอาชีพชุมชนมีมนุษยสัมพันธ์ที่ดี
7. บุคลากรที่รับผิดชอบในการขับเคลื่อนกิจกรรมโครงการศูนย์ฝึกอาชีพชุมชนมีการใช้ทรัพยากรของทางราชการอย่างประหยัด และคุ้มค่า

เกณฑ์ประเมิน

ต้องปรับปรุง	ควรปรับปรุง	พอใช้	ดี	ดีมาก
มี 1 ข้อ	มี 2 ข้อ	มี 3 ข้อ	มี 4 - 5 ข้อ	มี 6 ข้อขึ้นไป
ได้ 1 คะแนน	ได้ 2 คะแนน	ได้ 3 คะแนน	ได้ 4 คะแนน	ได้ 5 คะแนน

หลักฐานประกอบการพิจารณา

1. คำสั่งมอบหมายงาน/คำสั่งแต่งตั้งผู้รับผิดชอบศูนย์ฝึกอาชีพชุมชน
2. ใบสมัครเข้าร่วมโครงการของกลุ่มเป้าหมาย/ใบสมัครเรียนวิชาชีพ
3. ใบสมัครวิทยากร/หลักฐานความรู้ ประสบการณ์ของวิทยากร
4. คำสั่งแต่งตั้งวิทยากร
5. แผนการจัดกิจกรรม/โครงการในการส่งเสริมด้านอาชีพและฝึกอาชีพชุมชน
6. รายงานผลการจัดกิจกรรม
7. สมุดบันทึกความดี
8. ภาพกิจกรรม
9. อื่น ๆ

ตัวบ่งชี้ที่ 1.6 คุณภาพของหลักสูตร

เกณฑ์การพิจารณา

1. มีคณะกรรมการพัฒนาหลักสูตร
2. หลักสูตรผ่านความเห็นชอบของคณะกรรมการสถานศึกษา
3. หลักสูตรมีวัตถุประสงค์เพื่อพัฒนาอาชีพ/ส่งเสริมการประกอบอาชีพ
4. เป็นหลักสูตรที่มีระยะเวลาตั้งแต่ 50 ชั่วโมงขึ้นไป
5. กำหนดกรอบหลักสูตรเพื่อการมีงานทำที่สอดคล้องกับความต้องการ ความสนใจ ความถนัด และความจำเป็นของผู้เรียนและสอดคล้องกับนโยบายของศูนย์ฝึกอาชีพชุมชน
6. โครงสร้างหลักสูตรต้องครอบคลุมในเรื่องช่องทางหรือโลกของงานอาชีพ ทักษะในงานอาชีพ การบริหารจัดการ และการจัดทำโครงการประกอบอาชีพ
7. มีการติดตามประเมินผลการใช้หลักสูตร
8. มีการนำผลการใช้หลักสูตรมาปรับปรุงพัฒนาหลักสูตร

เกณฑ์ประเมิน

ต้องปรับปรุง	ควรปรับปรุง	พอใช้	ดี	ดีมาก
มี 1 ข้อ	มี 2 ข้อ	มี 3 - 4 ข้อ	มี 5 - 6 ข้อ	มี 7 ข้อขึ้นไป
ได้ 1 คะแนน	ได้ 2 คะแนน	ได้ 3 คะแนน	ได้ 4 คะแนน	ได้ 5 คะแนน

หลักฐานประกอบการพิจารณา

1. มีคำสั่งแต่งตั้งคณะกรรมการพัฒนาหลักสูตร
2. แบบบันทึกความเห็นชอบของคณะกรรมการสถานศึกษา
3. เอกสารหลักสูตรการศึกษาอาชีพเพื่อการมีงานทำ
4. รายงานผลการจัดกิจกรรม/รายงานผลการใช้หลักสูตร/รายงานผลการประเมินหลักสูตร
5. เอกสารหลักสูตรการศึกษาอาชีพเพื่อการมีงานทำที่ปรับปรุงพัฒนา
6. อื่น ๆ

มาตรฐานที่ 2 ด้านการจัดกิจกรรมการเรียนรู้

ตัวบ่งชี้ที่ 2.1 เป็นศูนย์แนะแนวอาชีพ

เกณฑ์การพิจารณา

1. มีเอกสารแนะนำการเรียนรู้อาชีพหรือคู่มือแนะแนวอาชีพ
2. มีการประชาสัมพันธ์หลักสูตรอาชีพเพื่อการมีงานทำของศูนย์ฝึกอาชีพชุมชนอย่างต่อเนื่อง
3. มีการประชาสัมพันธ์และเผยแพร่แหล่งเรียนรู้ และภูมิปัญญาอย่างต่อเนื่อง
4. มีการให้บริการคำปรึกษาแนะแนวอาชีพ
5. มีการสร้างระบบเครือข่ายการแนะแนวอาชีพร่วมกับชุมชนและภาคีเครือข่ายทั้งภาครัฐและเอกชน เช่น จัดกิจกรรมแนะแนวอาชีพ ตลาดนัดอาชีพ เป็นต้น
6. มีการใช้ประโยชน์จากศูนย์แนะแนวอาชีพอย่างต่อเนื่อง

เกณฑ์ประเมิน

ต้องปรับปรุง	ควรปรับปรุง	พอใช้	ดี	ดีมาก
มี 1 ข้อ	มี 2 ข้อ	มี 3 ข้อ	มี 4 ข้อ	มี 5 ข้อขึ้นไป
ได้ 1 คะแนน	ได้ 2 คะแนน	ได้ 3 คะแนน	ได้ 4 คะแนน	ได้ 5 คะแนน

หลักฐานประกอบการพิจารณา

1. เอกสารแนะนำการเรียนรู้อาชีพหรือคู่มือแนะแนวอาชีพ
2. แผ่นพับประชาสัมพันธ์
3. ทำเนียบแหล่งเรียนรู้ และภูมิปัญญา
4. เว็บไซต์
5. หนังสือขอความอนุเคราะห์ประชาสัมพันธ์
6. ทะเบียนการให้บริการคำปรึกษาแนะแนวอาชีพ
7. รายงานผลการจัดกิจกรรมแนะแนวอาชีพร่วมกับชุมชนและภาคีเครือข่าย
8. ภาพกิจกรรมแนะแนวอาชีพ/การให้คำปรึกษา
9. สมุดตรวจเยี่ยม
10. สัมภาษณ์ผู้เกี่ยวข้อง
11. อื่น ๆ

ตัวบ่งชี้ที่ 2.2 เป็นศูนย์กลางการเรียนรู้และการฝึกปฏิบัติของผู้เรียน และประชาชนที่สนใจในการประกอบอาชีพ

เกณฑ์การพิจารณา

1. มีหลักสูตรอาชีพเพื่อการมีงานทำที่หลากหลายที่สอดคล้องกับสภาพปัญหาของชุมชนและความต้องการของกลุ่มเป้าหมาย
2. มีการออกแบบกิจกรรมการเรียนรู้ที่สอดคล้องกับสภาพปัญหาของชุมชนและความต้องการของกลุ่มเป้าหมาย เช่น กลุ่มผู้พิการ กลุ่มผู้สูงอายุ กลุ่ม OTOP กลุ่มวิสาหกิจชุมชน เป็นต้น
3. มีแผนการจัดกิจกรรมการเรียนรู้ตามหลักสูตร
4. มีการจัดกิจกรรมการเรียนรู้อาชีพเพื่อการมีงานทำครบถ้วนทั้ง 3 ด้าน คือช่องทางหรือโลกของอาชีพ ทักษะการประกอบอาชีพ และการบริหารจัดการในอาชีพ (การวางแผนอาชีพ การวางแผนการเงิน การจัดการประกอบอาชีพ)
5. มีการจัดกิจกรรมการเรียนรู้อาชีพเพื่อการมีงานทำโดยใช้ทรัพยากร แหล่งเรียนรู้ และภูมิปัญญาท้องถิ่น
6. มีการบูรณาการปรัชญาเศรษฐกิจพอเพียงในการจัดกิจกรรมการเรียนรู้
7. เป็นแหล่งเรียนรู้หรือฝึกปฏิบัติด้านอาชีพให้คนในชุมชนหรือในอำเภอหรือในจังหวัดหรือชาวต่างประเทศ

เกณฑ์ประเมิน

ต้องปรับปรุง	ควรปรับปรุง	พอใช้	ดี	ดีมาก
มี 1 ข้อ	มี 2 ข้อ	มี 3 ข้อ	มี 4 - 5 ข้อ	มี 6 ข้อขึ้นไป
ได้ 1 คะแนน	ได้ 2 คะแนน	ได้ 3 คะแนน	ได้ 4 คะแนน	ได้ 5 คะแนน

หลักฐานประกอบการพิจารณา

1. เอกสารหลักสูตรอาชีพเพื่อการมีงานทำ
2. แผนการจัดกิจกรรมการเรียนรู้
3. รายงานผลการจัดกิจกรรม
4. สมุดตรวจเยี่ยม
5. ทะเบียนคุมผู้ใช้บริการ
6. หนังสือประสานงานขอศึกษาดูงาน
7. บันทึกการให้บริการ
8. ภาพกิจกรรม/ภาพถ่าย
9. สัมภาษณ์ผู้เกี่ยวข้อง
10. อื่น ๆ

ตัวบ่งชี้ที่ 2.3 เป็นศูนย์กลางในการประสานงาน การดำเนินงาน

เกณฑ์การพิจารณา

1. มีการรวบรวมข้อมูล ปัญหา ความต้องการประกอบอาชีพของชุมชน
2. มีการจัดทำข้อตกลงความร่วมมือหรือเอกสารความร่วมมือกับเครือข่ายและผู้เกี่ยวข้องในชุมชน
3. มีทำเนียบเครือข่ายแหล่งเรียนรู้ และภูมิปัญญา
4. มีการประสานงานตามแผนการจัดกิจกรรม เช่น ประสานแหล่งเรียนรู้ ผู้รู้ ภูมิปัญญา หน่วยงานภาคีเครือข่ายในพื้นที่ และหน่วยงานตามบันทึกข้อตกลงความร่วมมือ เป็นต้น
5. มีการส่งเสริมการจัดกิจกรรมของชุมชนอย่างน้อยปีละ 1 ครั้ง เช่น เวทีชาวบ้าน เวทีประชาคม ตลาดนัดอาชีพ เป็นต้น

เกณฑ์ประเมิน

ต้องปรับปรุง	ควรปรับปรุง	พอใช้	ดี	ดีมาก
มี 1 ข้อ	มี 2 ข้อ	มี 3 ข้อ	มี 4 ข้อ	มี 5 ข้อ
ได้ 1 คะแนน	ได้ 2 คะแนน	ได้ 3 คะแนน	ได้ 4 คะแนน	ได้ 5 คะแนน

หลักฐานประกอบการพิจารณา

1. บันทึกเวทีประชาคม/บันทึกการประชุม
2. แบบสำรวจความต้องการเรียนรู้อาชีพ
3. แบบสรุปผลความต้องการเรียนรู้อาชีพ
4. ข้อตกลงความร่วมมือหรือเอกสารความร่วมมือกับเครือข่ายและผู้เกี่ยวข้องในชุมชน
5. ทำเนียบแหล่งเรียนรู้ ภูมิปัญญา
6. หนังสือประสานงานแหล่งเรียนรู้ ผู้รู้ ภูมิปัญญา หน่วยงานภาคีเครือข่ายในพื้นที่ หรือหน่วยงานตามบันทึกข้อตกลงความร่วมมือ
7. รายงานผลการส่งเสริมการจัดกิจกรรมของชุมชน เช่น เวทีชาวบ้าน เวทีประชาคม ตลาดนัดอาชีพ เป็นต้น
8. ภาพกิจกรรมการส่งเสริมการจัดกิจกรรมของชุมชน
9. อื่น ๆ

ตัวบ่งชี้ที่ 2.4 เป็นศูนย์กลางแสดงผลงาน การฝึกประกอบอาชีพ และการจำหน่ายผลิตภัณฑ์

เกณฑ์การพิจารณา

1. มีการจัดแสดงผลงานของผู้เข้ารับการฝึกอบรมอาชีพ
2. มีการจำหน่ายผลิตภัณฑ์/บริการของศูนย์ฝึกอาชีพชุมชนหลากหลายช่องทาง
3. มีการจำหน่ายผลิตภัณฑ์/บริการของศูนย์ฝึกอาชีพชุมชนทาง Internet
4. มีการประชาสัมพันธ์เข้าถึงกลุ่มลูกค้าทุกระดับ เช่น ระดับหมู่บ้าน /ตำบล /อำเภอ/จังหวัด/ประเทศ/ ต่างประเทศ ฯลฯ
5. มีการประชาสัมพันธ์ผลิตภัณฑ์/บริการของศูนย์ฝึกอาชีพชุมชนหลายหลายรูปแบบ
6. มีการประชาสัมพันธ์อย่างน้อยปีละ 2 ครั้ง
7. มีแผนการผลิต/การบริการ การวางแผนการจัดจำหน่าย
8. มีการพัฒนาเป็นผลิตภัณฑ์ดีเด่นระดับตำบลหรือระดับอำเภอหรือระดับจังหวัดหรือระดับภาคหรือระดับประเทศ
9. มีการแสดงรายละเอียดของผลิตภัณฑ์/การบริการ เกี่ยวกับชนิด คุณภาพ แหล่งที่มา การดูแลรักษา วัน เดือน ปีที่ผลิต วันหมดอายุ และอื่น ๆ

เกณฑ์ประเมิน

ต้องปรับปรุง	ควรปรับปรุง	พอใช้	ดี	ดีมาก
มี 1 ข้อ	มี 2 ข้อ	มี 3 - 4 ข้อ	มี 5 - 6 ข้อ	มี 7 ข้อขึ้นไป
ได้ 1 คะแนน	ได้ 2 คะแนน	ได้ 3 คะแนน	ได้ 4 คะแนน	ได้ 5 คะแนน

หลักฐานประกอบการพิจารณา

1. โครงการ/รายงาน/หนังสือเชิญเข้าร่วมกิจกรรม
2. หลักฐานเชิงประจักษ์ เช่น ผลงาน/ผลิตภัณฑ์/การให้บริการ
3. แผ่นพับประชาสัมพันธ์/เว็บไซต์/รายการสินค้า
4. ทะเบียนคุมการจำหน่ายสินค้า/การให้บริการ
5. บัญชีรับ-จ่าย
6. บัญชีควบคุมสินค้า
7. แผนการผลิต/การบริการ /แผนการจัดจำหน่าย
8. ใบประกาศ รางวัล หนังสือรับรองมาตรฐานผลิตภัณฑ์ OTOP
9. ภาพถ่าย
10. ป้ายแสดงรายละเอียดของผลิตภัณฑ์/การบริการ เกี่ยวกับชนิด คุณภาพ แหล่งที่มา การดูแลรักษา วัน เดือน ปีที่ผลิต วันหมดอายุ และอื่น ๆ
11. อื่น ๆ

ตัวบ่งชี้ที่ 2.5 เป็นศูนย์ข้อมูลข่าวสารด้านอาชีพของชุมชน

เกณฑ์การพิจารณา

1. มีการสำรวจ รวบรวม จัดเก็บข้อมูลชุมชนครอบคลุม ครบถ้วนและเป็นปัจจุบัน
2. มีการสำรวจ รวบรวมจัดเก็บข้อมูลแหล่งเรียนรู้ และภูมิปัญญาไว้เป็นปัจจุบัน
3. มีการรวบรวมข้อมูลอาชีพและข้อมูลข่าวสารตลาดแรงงานไว้เป็นปัจจุบัน
4. มีการรวบรวมแหล่งข้อมูลอาชีพอิสระ และอาชีพในระบบ
5. มีการรวบรวมข้อมูลแหล่งเงินทุนเพื่อประกอบอาชีพ
6. มีการนำเสนอข้อมูล ข่าวสาร ทั้งภายในและภายนอกชุมชนที่เป็นประโยชน์ต่อการประกอบอาชีพในรูปแบบต่าง ๆ เช่น แผนภูมิ เอกสาร นิตยสารการ ป้ายประกาศ เป็นต้น

เกณฑ์ประเมิน

ต้องปรับปรุง	ควรปรับปรุง	พอใช้	ดี	ดีมาก
มี 1 ข้อ	มี 2 ข้อ	มี 3 ข้อ	มี 4 ข้อ	มี 5 ข้อขึ้นไป
ได้ 1 คะแนน	ได้ 2 คะแนน	ได้ 3 คะแนน	ได้ 4 คะแนน	ได้ 5 คะแนน

หลักฐานประกอบการพิจารณา

1. ข้อมูลประชากร/ข้อมูลชุมชน
2. แบบสำรวจความต้องการเรียนรู้อาชีพ
3. แบบสรุปวิเคราะห์ความต้องการเรียนรู้อาชีพ
4. แผนปฏิบัติการประจำปี
5. ทำเนียบแหล่งเรียนรู้ และภูมิปัญญา
6. ข้อมูลแหล่งเงินทุน ข้อมูลอาชีพและข้อมูลข่าวสารตลาดแรงงาน
7. แผนภูมิ เอกสาร นิตยสารการ ป้ายประกาศ แสดงข้อมูลประชากร ข้อมูลชุมชน ข้อมูลแหล่งเงินทุน ข้อมูลอาชีพและข้อมูลข่าวสารตลาดแรงงาน
8. อื่น ๆ

มาตรฐานที่ 3 ด้านการมีส่วนร่วม

ตัวบ่งชี้ที่ 3.1 ชุมชน/ภาคีเครือข่ายมีส่วนร่วมในการจัดกิจกรรมของศูนย์ฝึกอาชีพชุมชน

เกณฑ์การพิจารณา

1. ชุมชน/ภาคีเครือข่ายมีส่วนร่วมในการประชาสัมพันธ์ให้ประชาชนและทุกภาคส่วนมีส่วนร่วมจัดกิจกรรมของศูนย์ฝึกอาชีพชุมชน
2. ชุมชน/ภาคีเครือข่ายมีส่วนร่วมในการเสนอ/รวบรวมข้อมูล และวางแผนจัดกิจกรรมของศูนย์ฝึกอาชีพชุมชน
3. ชุมชน/ภาคีเครือข่ายมีส่วนร่วมในการดำเนินงานจัดกิจกรรมของศูนย์ฝึกอาชีพชุมชน
4. ชุมชน/ภาคีเครือข่ายมีส่วนร่วมในการนิเทศ ติดตามผลการดำเนินการจัดกิจกรรมของศูนย์ฝึกอาชีพชุมชน
5. ชุมชน/ภาคีเครือข่ายมีส่วนร่วมในการนำผลการประเมินมาปรับปรุงและพัฒนาศูนย์ฝึกอาชีพชุมชน

เกณฑ์ประเมิน

ต้องปรับปรุง	ควรปรับปรุง	พอใช้	ดี	ดีมาก
มี 1 ข้อ	มี 2 ข้อ	มี 3 ข้อ	มี 4 ข้อ	มี 5 ข้อ
ได้ 1 คะแนน	ได้ 2 คะแนน	ได้ 3 คะแนน	ได้ 4 คะแนน	ได้ 5 คะแนน

หลักฐานประกอบการพิจารณา

1. บันทึกการประชุม
2. ภาพถ่าย/ภาพกิจกรรม
3. บันทึกข้อตกลงหรือหนังสือประสานงาน
4. บันทึกการนิเทศ
5. สมุดบันทึกการเยี่ยมชม
6. คำสั่งคณะกรรมการการนิเทศ
7. อื่น ๆ

ตัวบ่งชี้ที่ 3.2 ชุมชน/ภาคีเครือข่ายมีส่วนร่วมในการส่งเสริม การดำเนินงานของศูนย์ฝึกอาชีพชุมชน

เกณฑ์การพิจารณา

1. ชุมชน/ภาคีเครือข่ายมีส่วนร่วมในการวางแผนการพัฒนาศูนย์ฝึกอาชีพชุมชน
2. ชุมชน/ภาคีเครือข่ายมีส่วนร่วมในการพัฒนาอาคาร สถานที่
3. ชุมชน/ภาคีเครือข่ายมีส่วนร่วมในการสนับสนุนงบประมาณ การจัดหาวัสดุ ครุภัณฑ์
4. ชุมชน/ภาคีเครือข่ายมีส่วนร่วมในการดูแลรักษา
5. ชุมชน/ภาคีเครือข่ายมีส่วนร่วมในการพัฒนาศักยภาพบุคลากร
6. มีการสร้างแรงจูงใจ เช่น มอบใบประกาศเกียรติคุณ โล่ รางวัล เป็นต้น

เกณฑ์ประเมิน

ต้องปรับปรุง	ควรปรับปรุง	พอใช้	ดี	ดีมาก
มี 1 ข้อ	มี 2 ข้อ	มี 3 ข้อ	มี 4 ข้อ	มี 5 ข้อขึ้นไป
ได้ 1 คะแนน	ได้ 2 คะแนน	ได้ 3 คะแนน	ได้ 4 คะแนน	ได้ 5 คะแนน

หลักฐานประกอบการพิจารณา

1. บันทึกการประชุม
2. แผนการดำเนินโครงการศูนย์ฝึกอาชีพชุมชนหรือโครงการ
3. หนังสือประสานงานหรือหนังสือขอความร่วมมือ
4. ใบประกาศเกียรติคุณ โล่ รางวัล ฯลฯ
5. ภาพถ่าย/ภาพกิจกรรม
6. อื่น ๆ

มาตรฐานที่ 4 ด้านการติดตามผล ประเมินผล และรายงานผล

ตัวบ่งชี้ที่ 4.1 การติดตามผลและประเมินผล

เกณฑ์การพิจารณา

1. มีแผนการติดตามผลทั้งระหว่างและหลังการจัดกิจกรรม
2. มีเครื่องมือในการติดตามผล
3. มีการดำเนินการติดตามผลทั้งระหว่างและหลังการจัดกิจกรรม
4. มีเครือข่ายร่วมในการติดตามผล
5. มีการประเมินความพึงพอใจของผู้รับบริการศูนย์ฝึกอาชีพชุมชนทุกกิจกรรมตามแผนปฏิบัติการ กศน.ตำบล
6. มีกระบวนการในการเก็บรวบรวมข้อมูลที่หลากหลาย เช่น การใช้แบบสอบถาม การสัมภาษณ์ผู้มีส่วนเกี่ยวข้อง การสนทนากลุ่ม ฯลฯ
7. มีการนำผลการวิเคราะห์และสังเคราะห์ข้อมูลมาปรับปรุงพัฒนากิจกรรม

เกณฑ์ประเมิน

ต้องปรับปรุง	ควรปรับปรุง	พอใช้	ดี	ดีมาก
มี 1 ข้อ	มี 2 ข้อ	มี 3 ข้อ	มี 4 - 5 ข้อ	มี 6 ข้อขึ้นไป
ได้ 1 คะแนน	ได้ 2 คะแนน	ได้ 3 คะแนน	ได้ 4 คะแนน	ได้ 5 คะแนน

หลักฐานประกอบการพิจารณา

1. คำสั่งคณะนิเทศ ติดตามผล
2. แผนการติดตามผล
3. บันทึกการติดตามหรือรายงานการนิเทศ ติดตามผล
4. เครื่องมือการนิเทศติดตามประเมินผล เช่น แบบประเมินความพึงพอใจ แบบนิเทศติดตาม แบบสังเกต แบบสัมภาษณ์ ฯลฯ
5. บันทึกการประชุมและแผนงานหรือโครงการกิจกรรมในปีต่อไป
6. ภาพถ่าย/ภาพกิจกรรม
7. อื่น ๆ

ตัวบ่งชี้ที่ 4.2 การสรุปผลและรายงานผล

เกณฑ์การพิจารณา

1. มีการรายงานผลการจัดกิจกรรมตามระยะเวลาที่กำหนด
2. มีการจัดทำสรุปรายงานผลการดำเนินงานประจำปี
3. มีการรายงานผลต่อคณะกรรมการศูนย์ฝึกอาชีพชุมชนอำเภอ
4. มีการรายงานผลต่อคณะกรรมการสถานศึกษา
5. มีการรายงานผลต่อหน่วยงานต้นสังกัด
6. มีการรายงานผลต่อชุมชนและภาคีเครือข่าย

เกณฑ์ประเมิน

ต้องปรับปรุง	ควรปรับปรุง	พอใช้	ดี	ดีมาก
มี 1 ข้อ	มี 2 ข้อ	มี 3 ข้อ	มี 4 ข้อ	มี 5 ข้อขึ้นไป
ได้ 1 คะแนน	ได้ 2 คะแนน	ได้ 3 คะแนน	ได้ 4 คะแนน	ได้ 5 คะแนน

หลักฐานประกอบการพิจารณา

1. รายงานผลการจัดกิจกรรมเมื่อเสร็จสิ้นการจัดกิจกรรม
2. บันทึกการประชุมคณะกรรมการสถานศึกษา
3. บันทึกหรือหนังสือรายงานผลการจัดกิจกรรมต่อหน่วยงานต้นสังกัด ชุมชน ภาคีเครือข่าย
4. เผยแพร่ผลการดำเนินงานผ่านทางเว็บไซต์
5. ภาพถ่าย/ภาพกิจกรรม
6. อื่น ๆ

มาตรฐานที่ 5 ด้านผลผลิต

ตัวบ่งชี้ที่ 5.1 ผลสัมฤทธิ์ทางการเรียนของผู้เรียน

เกณฑ์การพิจารณา

1. ร้อยละ 80 ของผู้เรียน สามารถจบการศึกษาตามหลักสูตร
2. ร้อยละ 80 ของผู้จบหลักสูตรนำความรู้ไปใช้ประโยชน์ได้
3. ร้อยละ 25 ของผู้จบหลักสูตร มีงานทำหรือมีรายได้เสริม
4. ผู้เรียนทุกคนสามารถจัดทำโครงการประกอบอาชีพหรือแผนธุรกิจหรือแผนประกอบอาชีพหลังจบกระบวนการเรียนรู้
5. ผู้จบหลักสูตรสามารถทำงานร่วมกับผู้อื่น
6. ผู้จบหลักสูตรมีเจตคติที่ดีต่ออาชีพ

เกณฑ์ประเมิน

ต้องปรับปรุง	ควรปรับปรุง	พอใช้	ดี	ดีมาก
มี 1 ข้อ	มี 2 ข้อ	มี 3 ข้อ	มี 4 ข้อ	มี 5 ข้อขึ้นไป
ได้ 1 คะแนน	ได้ 2 คะแนน	ได้ 3 คะแนน	ได้ 4 คะแนน	ได้ 5 คะแนน

หลักฐานประกอบการพิจารณา

1. รายงานผู้จบหลักสูตร
2. ทะเบียนคุมใบประกาศนียบัตร
3. สรุปรายงานผลการจัดกิจกรรม
4. แบบติดตามผู้จบหลักสูตร เช่นแบบสัมภาษณ์ แบบสังเกต ฯลฯ
5. รายงานผลการติดตามผู้จบหลักสูตร
6. ภาพกิจกรรม
7. โครงการหรือแผนธุรกิจ
8. อื่น ๆ

ตัวบ่งชี้ที่ 5.2 ผลผลิตภัณฑหรืออาชีพ

เกณฑ์การพิจารณา

1. เป็นผลิตภัณฑที่ใช้วัตถุดิบในชุมชน หรือวัตถุดิบนอกชุมชน แต่สามารถหาซื้อได้ง่ายและราคาเหมาะสม
2. เป็นผลิตภัณฑหรืออาชีพที่สอดคล้องกับสภาพท้องถิ่น เช่น ภูมิอากาศ ภูมิประเทศ ประเพณี วัฒนธรรม
3. เป็นผลิตภัณฑหรืออาชีพที่มีตลาดรองรับ
4. เป็นผลิตภัณฑหรืออาชีพที่เรียนตามหลักสูตรของศูนย์ฝึกออาชีพชุมชน
5. เป็นผลิตภัณฑหรือการบริการที่มีรูปแบบโดดเด่นหรือประณีตหรือทันสมัย
6. เป็นผลิตภัณฑหรือการบริการที่สะท้อนเอกลักษณ์ของท้องถิ่น
7. เป็นการประกอบอาชีพหลักหรืออาชีพเสริม

เกณฑ์ประเมิน

ต้องปรับปรุง	ควรปรับปรุง	พอใช้	ดี	ดีมาก
มี 1 ข้อ	มี 2 ข้อ	มี 3 ข้อ	มี 4 - 5 ข้อ	มี 6 ข้อขึ้นไป
ได้ 1 คะแนน	ได้ 2 คะแนน	ได้ 3 คะแนน	ได้ 4 คะแนน	ได้ 5 คะแนน

หลักฐานประกอบการพิจารณา

1. หลักฐานเชิงประจักษ์
2. สัมภาษณ์ผู้เกี่ยวข้อง
3. เอกสารหลักสูตร
4. ผลิตภัณฑหรืออาชีพที่มีตลาดรองรับ เช่น มีลูกค้าประจำ มีลูกค้าใหม่เพิ่มขึ้นอย่างต่อเนื่อง มีตลาดภายในจังหวัด มีตลาดระหว่างจังหวัด มีตลาดระหว่างประเทศ
5. ภาพถ่าย/ภาพกิจกรรม
6. บัญชีรับ-จ่าย
7. บัญชีควบคุมสินค้า
8. อื่น ๆ

แบบประเมินมาตรฐานศูนย์ฝึกอาชีพชุมชน ในเขตภาคเหนือ

แบบประเมินมาตรฐานศูนย์ฝึกอาชีพชุมชนในเขตภาคเหนือ
ปีงบประมาณ

คำชี้แจง

1. แบบประเมินชุดนี้ใช้ในการประเมินมาตรฐานศูนย์ฝึกอาชีพชุมชนในเขตภาคเหนือ
ปีงบประมาณ..... มี 2 ตอน ได้แก่
ตอนที่ 1 ข้อมูลทั่วไป
ตอนที่ 2 ข้อมูลการประเมินตามมาตรฐานศูนย์ฝึกอาชีพชุมชนในเขตภาคเหนือ
2. การประเมินมาตรฐานศูนย์ฝึกอาชีพชุมชนในเขตภาคเหนือ มีวัตถุประสงค์เพื่อตรวจสอบ
การดำเนินงานตามมาตรฐานศูนย์ฝึกอาชีพชุมชนในเขตภาคเหนือ
3. ในการประเมินมาตรฐานศูนย์ฝึกอาชีพชุมชนในเขตภาคเหนือ ปีงบประมาณ.....
ให้ผู้ประเมินพิจารณาจากหลักฐานประกอบในการให้คะแนน และให้บันทึกข้อสังเกต
ประกอบการประเมินด้วย

ตอนที่ 1 ข้อมูลทั่วไป

1. ชื่อศูนย์ฝึกอาชีพชุมชนตำบล..... กศน.ตำบล.....
2. สถานที่ตั้ง..... ตำบล.....
อำเภอ..... จังหวัด
- โทรศัพท์..... โทรสาร.....
3. ลักษณะอาคาร เอกเทศ อาศัยแต่มีสัดส่วนชัดเจน (ระบุ).....
 อาศัยแต่ไม่มีสัดส่วนชัดเจน (ระบุ).....
4. พื้นที่ใช้สอยของศูนย์ฝึกอาชีพชุมชน
มีขนาดโดยประมาณ กว้าง.....เมตร ยาว.....เมตร
5. ผู้รับผิดชอบศูนย์ฝึกอาชีพชุมชน (ครูอาสาสมัครฯ/หัวหน้า กศน.ตำบล/ครู ตรีช./อื่นๆ)
ชื่อ - สกุล
- วุฒิการศึกษา.....
- โทรศัพท์..... E-mail.....

ตอนที่ 2 ข้อมูลการประเมินตามมาตรฐานศูนย์ฝึกอาชีพชุมชนในเขตภาคเหนือ
มาตรฐานที่ 1 ด้านบริหารจัดการ

ตัวบ่งชี้	เกณฑ์การพิจารณา					มี	ไม่มี	ข้อสังเกต
1.1 การดำเนินงานของศูนย์ฝึกอาชีพชุมชน	<ol style="list-style-type: none"> มีการแต่งตั้งคณะกรรมการศูนย์ฝึกอาชีพชุมชนอำเภอ มีการสำรวจและวิเคราะห์ข้อมูลความต้องการด้านการจัดการศึกษาอาชีพ มีวิธีการคัดเลือก คุณสมบัติของกลุ่มเป้าหมายเข้าร่วมโครงการ มีการคัดเลือกหรือสรรหาวิทยากรที่มีความรู้ความสามารถ ทักษะ ประสบการณ์ และประสบความสำเร็จในอาชีพตามหลักสูตรและวิชาที่สอน/ฝึกอบรม และสามารถดูแลผู้เรียนให้เข้าร่วมกิจกรรมอย่างต่อเนื่องสู่การมีอาชีพและมีรายได้ มีการจัดทำแผนการจัดกิจกรรม/โครงการในการส่งเสริมด้านอาชีพและฝึกอาชีพชุมชนที่ผ่านความเห็นชอบของคณะกรรมการศูนย์ฝึกอาชีพชุมชนอำเภอและคณะกรรมการสถานศึกษา มีหลักสูตรการจัดการศึกษาเพื่อการมีงานทำที่สอดคล้องกับความต้องการของกลุ่มเป้าหมาย และสอดคล้องกับบริบทของชุมชนที่ผ่านความเห็นชอบของคณะกรรมการสถานศึกษา มีการจัดทำคลังหลักสูตรอาชีพที่จัด มีการจัดระบบข้อมูลจำนวนผู้เรียนและผู้จบหลักสูตร มีคู่มือหรือแนวทางการดำเนินงานของศูนย์ฝึกอาชีพชุมชนระดับสถานศึกษา 							
เกณฑ์ประเมิน						รวม.....ข้อ		
ต้องปรับปรุง	ควรปรับปรุง	พอใช้	ดี	ดีมาก	ผลการประเมิน คะแนน			
มี 1 ข้อ	มี 2 ข้อ	มี 3 - 4 ข้อ	มี 5 - 6 ข้อ	มี 7 ข้อขึ้นไป				
ได้ 1 คะแนน	ได้ 2 คะแนน	ได้ 3 คะแนน	ได้ 4 คะแนน	ได้ 5 คะแนน				

มาตรฐานที่ 1 ด้านบริหารจัดการ

ตัวบ่งชี้		เกณฑ์การพิจารณา			มี	ไม่มี	ข้อสังเกต
1.2 สถานที่ และการจัดสภาพแวดล้อม		1. มีป้ายศูนย์ฝึกอาชีพชุมชนในลักษณะถาวร 2. สถานที่อยู่ในสภาพเหมาะสม มั่นคง แข็งแรง และปลอดภัย 3. มีการจัดสภาพแวดล้อมที่สะอาด เรียบร้อย ร่มรื่น ทั้งภายในและภายนอก 4. มีพื้นที่การใช้สอยในการจัดกิจกรรมการเรียนรู้ที่เพียงพอ 5. สถานที่มีความเป็นสัดส่วน หรือมีความเป็นเอกเทศ 6. สถานที่ตั้งอยู่ในแหล่งชุมชนที่ประชาชนสามารถใช้บริการได้สะดวก 7. มีระบบสาธารณูปโภค เช่น ไฟฟ้า น้ำ โทรศัพท์ อินเทอร์เน็ต ฯลฯ					
เกณฑ์ประเมิน					รวม.....ข้อ		
ต้องปรับปรุง	ควรปรับปรุง	พอใช้	ดี	ดีมาก	ผลการประเมิน คะแนน		
มี 1 ข้อ	มี 2 ข้อ	มี 3 ข้อ	มี 4 - 5 ข้อ	มี 6 ข้อขึ้นไป			
ได้ 1 คะแนน	ได้ 2 คะแนน	ได้ 3 คะแนน	ได้ 4 คะแนน	ได้ 5 คะแนน			

มาตรฐานที่ 1 ด้านบริหารจัดการ

ตัวบ่งชี้	เกณฑ์การพิจารณา				มี	ไม่มี	ข้อสังเกต
1.3 สื่อ วัสดุอุปกรณ์ ครุภัณฑ์และ สิ่งอำนวยความสะดวก	1. มีสื่อการสอนที่สอดคล้องกับเนื้อหาหลักสูตร เช่น คู่มือการเรียนรู้หรือหนังสือที่เกี่ยวข้องกับเนื้อหาที่เรียน ชุดการเรียนรู้เอกสาร ใบความรู้ ฯลฯ 2. มีอุปกรณ์การเรียนที่สอดคล้องกับเนื้อหาหลักสูตร เช่น อุปกรณ์เครื่องครัวตู้แช่แข็งที่ติดก๊ท้อผ้า ฯลฯ 3. มีสื่อการเรียนรู้ที่หลากหลายสำหรับให้บริการกลุ่มเป้าหมายอย่างเพียงพอ เช่น หนังสือ วารสาร สื่อสิ่งพิมพ์ ที่เกี่ยวข้องกับอาชีพ ฯลฯ 4. มีโต๊ะ เก้าอี้ หรือที่นั่ง สำหรับการจัดกิจกรรมการเรียนรู้เพียงพอ 5. มีที่สำหรับจัดเก็บสื่อ วัสดุ อุปกรณ์ สะดวกต่อการใช้งาน 6. อื่น ๆ เช่น โทรทัศน์ เครื่องเล่น CD VCD DVD Megaphone Boxphone ฯลฯ						
เกณฑ์ประเมิน					รวม.....ข้อ		
ต้องปรับปรุง	ควรปรับปรุง	พอใช้	ดี	ดีมาก	ผลการประเมิน คะแนน		
มี 1 ข้อ	มี 2 ข้อ	มี 3 ข้อ	มี 4 ข้อ	มี 5 ข้อขึ้นไป			
ได้ 1 คะแนน	ได้ 2 คะแนน	ได้ 3 คะแนน	ได้ 4 คะแนน	ได้ 5 คะแนน			

มาตรฐานที่ 1 ด้านบริหารจัดการ

ตัวบ่งชี้	เกณฑ์การพิจารณา					มี	ไม่มี	ข้อสังเกต
1.4 การบริหารงบประมาณ	1. มีแผนงาน/โครงการ/กิจกรรม จัดของงบประมาณ จากต้นสังกัดหรือจากภาคีเครือข่าย 2. มีแผนการใช้งบประมาณ 3. มีการควบคุมการใช้งบประมาณอย่างมีประสิทธิภาพ 4. มีการรายงานผลการใช้งบประมาณ เช่น รายงานประจำเดือน ประจำไตรมาส ฯลฯ 5. อื่น ๆ เช่น สรุปลงผลการดำเนินงาน/การจัดกิจกรรม ฯลฯ							
เกณฑ์ประเมิน						รวม.....ข้อ		
ต้องปรับปรุง	ควรปรับปรุง	พอใช้	ดี	ดีมาก	ผลการประเมิน			
มี 1 ข้อ	มี 2 ข้อ	มี 3 ข้อ	มี 4 ข้อ	มี 5 ข้อ คะแนน			
ได้ 1 คะแนน	ได้ 2 คะแนน	ได้ 3 คะแนน	ได้ 4 คะแนน	ได้ 5 คะแนน				

มาตรฐานที่ 1 ด้านบริหารจัดการ

ตัวบ่งชี้		เกณฑ์การพิจารณา			มี	ไม่มี	ข้อสังเกต
1.5 การปฏิบัติงานของบุคลากร		1. มีเจ้าหน้าที่ที่รับผิดชอบงานการศึกษาเพื่อพัฒนาอาชีพหรือ หัวหน้า กศน.ตำบลหรือครูอาสาสมัครฯหรือครู ศรช. ที่ได้รับการแต่งตั้งจากสถานศึกษาให้รับผิดชอบในการขับเคลื่อนกิจกรรมตามโครงการศูนย์ฝึกอาชีพชุมชน 2. มีการจัดกิจกรรมการจัดการศึกษาอาชีพเพื่อการมีงานทำตามแผนงาน/โครงการศูนย์ฝึกอาชีพชุมชน 3. บุคลากรที่รับผิดชอบในการขับเคลื่อนกิจกรรมตามโครงการศูนย์ฝึกอาชีพชุมชนมีการพัฒนาตนเองอย่างต่อเนื่อง 4. บุคลากรที่รับผิดชอบในการขับเคลื่อนกิจกรรมตามโครงการศูนย์ฝึกอาชีพชุมชนมีจิตอาสาในการให้บริการ 5. บุคลากรที่รับผิดชอบในการขับเคลื่อนกิจกรรมตามโครงการศูนย์ฝึกอาชีพชุมชนมีความรับผิดชอบ รับผิดชอบ รับผิดชอบต่อหน้าที่ของตนเอง 6. บุคลากรที่รับผิดชอบในการขับเคลื่อนกิจกรรมตามโครงการศูนย์ฝึกอาชีพชุมชนมีมนุษยสัมพันธ์ที่ดี 7. บุคลากรที่รับผิดชอบในการขับเคลื่อนกิจกรรมตามโครงการศูนย์ฝึกอาชีพชุมชนมีการใช้ทรัพยากรของทางราชการอย่างประหยัดและคุ้มค่า					
เกณฑ์ประเมิน					รวม.....ข้อ		
ต้องปรับปรุง	ควรปรับปรุง	พอใช้	ดี	ดีมาก	ผลการประเมิน คะแนน		
มี 1 ข้อ	มี 2 ข้อ	มี 3 ข้อ	มี 4 - 5 ข้อ	มี 6 ข้อขึ้นไป			
ได้ 1 คะแนน	ได้ 2 คะแนน	ได้ 3 คะแนน	ได้ 4 คะแนน	ได้ 5 คะแนน			

มาตรฐานที่ 1 ด้านบริหารจัดการ

ตัวบ่งชี้		เกณฑ์การพิจารณา			มี	ไม่มี	ข้อสังเกต
1.6 คุณภาพของหลักสูตร		1. มีคณะกรรมการพัฒนาหลักสูตร 2. หลักสูตรผ่านความเห็นชอบของคณะกรรมการสถานศึกษา 3. หลักสูตรมีวัตถุประสงค์เพื่อพัฒนาอาชีพ/ส่งเสริมการประกอบอาชีพ 4. เป็นหลักสูตรที่มีระยะเวลาตั้งแต่ 50 ชั่วโมงขึ้นไป 5. กำหนดกรอบหลักสูตรเพื่อการมีงานทำที่สอดคล้องกับความต้องการ ความสนใจ ความถนัด และความจำเป็นของผู้เรียนและสอดคล้องกับนโยบายของศูนย์ฝึกอาชีพชุมชน 6. โครงสร้างหลักสูตรต้องครอบคลุมในเรื่องช่องทางหรือโลกของงานอาชีพ ทักษะในงานอาชีพ การบริหารจัดการและการจัดทำโครงการประกอบอาชีพ 7. มีการติดตามประเมินผลการใช้หลักสูตร 8. มีการนำผลการใช้หลักสูตรมาปรับปรุงพัฒนาหลักสูตร					
เกณฑ์ประเมิน					รวม.....ข้อ		
ต้องปรับปรุง	ควรปรับปรุง	พอใช้	ดี	ดีมาก	ผลการประเมิน คะแนน		
มี 1 ข้อ	มี 2 ข้อ	มี 3 - 4 ข้อ	มี 5 - 6 ข้อ	มี 7 ข้อขึ้นไป			
ได้ 1 คะแนน	ได้ 2 คะแนน	ได้ 3 คะแนน	ได้ 4 คะแนน	ได้ 5 คะแนน			

มาตรฐานที่ 2 ด้านการจัดกิจกรรมการเรียนรู้

ตัวบ่งชี้	เกณฑ์การพิจารณา					มี	ไม่มี	ข้อสังเกต
2.1 เป็นศูนย์แนะแนวอาชีพ	1. มีเอกสารแนะนำการเรียนรู้อาชีพหรือคู่มือแนะแนวอาชีพ 2. มีการประชาสัมพันธ์หลักสูตรอาชีพเพื่อการทำงานของคุณยี่ฝักอาชีพชุมชนอย่างต่อเนื่อง 3. มีการประชาสัมพันธ์และเผยแพร่แหล่งเรียนรู้และภูมิปัญญาอย่างต่อเนื่อง 4. มีการให้บริการคำปรึกษาแนะแนวอาชีพ 5. มีการสร้างระบบเครือข่ายการแนะแนวอาชีพร่วมกับชุมชนและภาคีเครือข่ายทั้งภาครัฐและเอกชน เช่น จัดกิจกรรมแนะแนวอาชีพตลาดนัดอาชีพ เป็นต้น 6. มีการใช้ประโยชน์จากศูนย์แนะแนวอาชีพอย่างต่อเนื่อง							
เกณฑ์ประเมิน						รวม.....ข้อ		
ต้องปรับปรุง	ควรปรับปรุง	พอใช้	ดี	ดีมาก	ผลการประเมิน			
มี 1 ข้อ	มี 2 ข้อ	มี 3 ข้อ	มี 4 ข้อ	มี 5 ข้อขึ้นไป คะแนน			
ได้ 1 คะแนน	ได้ 2 คะแนน	ได้ 3 คะแนน	ได้ 4 คะแนน	ได้ 5 คะแนน				

มาตรฐานที่ 2 ด้านการจัดกิจกรรมการเรียนรู้

ตัวบ่งชี้	เกณฑ์การพิจารณา	มี	ไม่มี	ข้อสังเกต	
2.2 เป็นศูนย์กลางการเรียนรู้และการฝึกปฏิบัติของผู้เรียนและประชาชนที่สนใจในการประกอบอาชีพ	<ol style="list-style-type: none"> มีหลักสูตรอาชีพเพื่อการมีงานทำที่หลากหลายที่สอดคล้องกับสภาพปัญหาของชุมชนและความต้องการของกลุ่มเป้าหมาย มีการออกแบบกิจกรรมการเรียนรู้ที่สอดคล้องกับสภาพปัญหาของชุมชนและความต้องการของกลุ่มเป้าหมาย เช่น กลุ่มผู้พิการ กลุ่มผู้สูงอายุ กลุ่ม OTOP กลุ่มวิสาหกิจชุมชน เป็นต้น มีแผนการจัดกิจกรรมการเรียนรู้ตามหลักสูตร มีการจัดกิจกรรมการเรียนรู้อาชีพเพื่อการมีงานทำครบถ้วนทั้ง 3 ด้าน คือช่องทางหรือโลกของอาชีพ ทักษะการประกอบอาชีพ และการบริหารจัดการในอาชีพ (การวางแผนอาชีพ การวางแผนการเงิน การจัดการประกอบอาชีพ) มีการจัดกิจกรรมการเรียนรู้อาชีพเพื่อการมีงานทำโดยใช้ทรัพยากร แหล่งเรียนรู้ และภูมิปัญญาท้องถิ่น มีการบูรณาการปรัชญาเศรษฐกิจพอเพียงในการจัดกิจกรรมการเรียนรู้ เป็นแหล่งเรียนรู้หรือฝึกปฏิบัติด้านอาชีพให้คนในชุมชนหรือในอำเภอหรือในจังหวัดหรือชาวต่างประเทศ 				
เกณฑ์ประเมิน		รวม.....ข้อ			
ต้องปรับปรุง	ควรปรับปรุง	พอใช้	ดี	ดีมาก	ผลการประเมิน คะแนน
มี 1 ข้อ	มี 2 ข้อ	มี 3 ข้อ	มี 4 - 5 ข้อ	มี 6 ข้อขึ้นไป	
ได้ 1 คะแนน	ได้ 2 คะแนน	ได้ 3 คะแนน	ได้ 4 คะแนน	ได้ 5 คะแนน	

มาตรฐานที่ 2 ด้านการจัดกิจกรรมการเรียนรู้

ตัวบ่งชี้	เกณฑ์การพิจารณา					มี	ไม่มี	ข้อสังเกต
2.3 เป็นศูนย์กลางในการประสานงาน การประสานงาน การดำเนินงาน	1. มีการรวบรวมข้อมูล ปัญหา ความต้องการประกอบอาชีพของชุมชน 2. มีการจัดทำข้อตกลงความร่วมมือหรือเอกสารความร่วมมือกับเครือข่ายและผู้เกี่ยวข้องในชุมชน 3. มีทำเนียบเครือข่ายแหล่งเรียนรู้และภูมิปัญญา 4. มีการประสานงานตามแผนการจัดกิจกรรม เช่น ประสานแหล่งเรียนรู้ ผู้รู้ ภูมิปัญญา หน่วยงานภาคีเครือข่ายในพื้นที่ และหน่วยงานตามบันทึกข้อตกลงความร่วมมือ เป็นต้น 5. มีการส่งเสริมการจัดกิจกรรมของชุมชน อย่างน้อยปีละ 1 ครั้ง เช่น เวทีชาวบ้าน เวทีประชาคม ตลาดนัดอาชีพ เป็นต้น							
เกณฑ์ประเมิน						รวม.....ข้อ		
ต้องปรับปรุง	ควรปรับปรุง	พอใช้	ดี	ดีมาก	ผลการประเมิน คะแนน			
มี 1 ข้อ	มี 2 ข้อ	มี 3 ข้อ	มี 4 ข้อ	มี 5 ข้อ				
ได้ 1 คะแนน	ได้ 2 คะแนน	ได้ 3 คะแนน	ได้ 4 คะแนน	ได้ 5 คะแนน				

มาตรฐานที่ 2 ด้านการจัดกิจกรรมการเรียนรู้

ตัวบ่งชี้		เกณฑ์การพิจารณา			มี	ไม่มี	ข้อสังเกต
2.4 เป็นศูนย์กลางแสดงผลงาน การฝึกประกอบอาชีพ และการจำหน่ายผลิตภัณฑ์		<ol style="list-style-type: none"> 1. มีการจัดแสดงผลงานของผู้เข้ารับการฝึกอบรมอาชีพ 2. มีการจำหน่ายผลิตภัณฑ์/บริการของศูนย์ฝึกอาชีพชุมชนหลากหลายช่องทาง 3. มีการจำหน่ายผลิตภัณฑ์/บริการของศูนย์ฝึกอาชีพชุมชนทาง Internet 4. มีการประชาสัมพันธ์เข้าถึงกลุ่มลูกค้าทุกระดับ เช่น ระดับหมู่บ้าน /ตำบล /อำเภอ /จังหวัด/ ประเทศ/ ต่างประเทศ ฯลฯ 5. มีการประชาสัมพันธ์ผลิตภัณฑ์/บริการของศูนย์ฝึกอาชีพชุมชนหลายหลายรูปแบบ 6. มีการประชาสัมพันธ์อย่างน้อยปีละ 2 ครั้ง 7. มีแผนการผลิต/การบริการ การวางแผนการจัดจำหน่าย 8. มีการพัฒนาเป็นผลิตภัณฑ์ดีเด่นระดับตำบลหรือระดับอำเภอหรือระดับจังหวัดหรือระดับภาคหรือระดับประเทศ 9. มีการแสดงรายละเอียดของผลิตภัณฑ์/การบริการ เกี่ยวกับชนิด คุณภาพ แหล่งที่มา การดูแลรักษา วัน เดือน ปีที่ผลิต วันหมดอายุ และอื่น ๆ 					
เกณฑ์ประเมิน					รวม.....ข้อ		
ต้องปรับปรุง	ควรปรับปรุง	พอใช้	ดี	ดีมาก	ผลการประเมิน คะแนน		
มี 1 ข้อ	มี 2 ข้อ	มี 3 - 4 ข้อ	มี 5 - 6 ข้อ	มี 7 ข้อขึ้นไป			
ได้ 1 คะแนน	ได้ 2 คะแนน	ได้ 3 คะแนน	ได้ 4 คะแนน	ได้ 5 คะแนน			

มาตรฐานที่ 2 ด้านการจัดกิจกรรมการเรียนรู้

ตัวบ่งชี้	เกณฑ์การพิจารณา					มี	ไม่มี	ข้อสังเกต
2.5 เป็นศูนย์ข้อมูล ข่าวสารด้าน อาชีพของชุมชน	1. มีการสำรวจ รวบรวม จัดเก็บข้อมูลชุมชนครอบคลุม ครบถ้วนและเป็นปัจจุบัน 2. มีการสำรวจ รวบรวมจัดเก็บข้อมูลแหล่งเรียนรู้ และภูมิปัญญาไว้เป็นปัจจุบัน 3. มีการรวบรวมข้อมูลอาชีพและข้อมูลข่าวสาร ตลาดแรงงานไว้เป็นปัจจุบัน 4. มีการรวบรวมแหล่งข้อมูลอาชีพอิสระ และอาชีพ ในระบบมีการรวบรวมข้อมูลแหล่งเงินทุนเพื่อประกอบ อาชีพมีการนำเสนอข้อมูล ข่าวสาร ทั้งภายในและ ภายนอกชุมชนที่เป็นประโยชน์ต่อการประกอบอาชีพ ในรูปแบบต่าง ๆ เช่น แผนภูมิ เอกสาร นิทรรศการ ป้ายประกาศ เป็นต้น							
เกณฑ์ประเมิน						รวม.....ข้อ		
ต้องปรับปรุง	ควรปรับปรุง	พอใช้	ดี	ดีมาก		ผลการประเมิน คะแนน		
มี 1 ข้อ	มี 2 ข้อ	มี 3 ข้อ	มี 4 ข้อ	มี 5 ข้อขึ้นไป				
ได้ 1 คะแนน	ได้ 2 คะแนน	ได้ 3 คะแนน	ได้ 4 คะแนน	ได้ 5 คะแนน				

มาตรฐานที่ 3 ด้านการมีส่วนร่วม

ตัวบ่งชี้	เกณฑ์การพิจารณา					มี	ไม่มี	ข้อสังเกต
3.1 ชุมชน/ภาคีเครือข่ายมีส่วนร่วมในการจัดกิจกรรมของศูนย์ฝึกอาชีพชุมชน	1. ชุมชน/ภาคีเครือข่ายมีส่วนร่วมในการประชาสัมพันธ์ให้ประชาชนและทุกภาคส่วนมีส่วนร่วมจัดกิจกรรมของศูนย์ฝึกอาชีพชุมชน 2. ชุมชน/ภาคีเครือข่ายมีส่วนร่วมในการเสนอ/รวบรวมข้อมูล และวางแผนจัดกิจกรรมของศูนย์ฝึกอาชีพชุมชน 3. ชุมชน/ภาคีเครือข่ายมีส่วนร่วมในการดำเนินงานจัดกิจกรรมของศูนย์ฝึกอาชีพชุมชน 4. ชุมชน/ภาคีเครือข่ายมีส่วนร่วมในการนิเทศติดตามผลการดำเนินการจัดกิจกรรมของศูนย์ฝึกอาชีพชุมชน 5. ชุมชน/ภาคีเครือข่ายมีส่วนร่วมในการนำผลการประเมินมาปรับปรุงและพัฒนาศูนย์ฝึกอาชีพชุมชน							
เกณฑ์ประเมิน						รวม.....ข้อ		
ต้องปรับปรุง	ควรปรับปรุง	พอใช้	ดี	ดีมาก	ผลการประเมิน คะแนน			
มี 1 ข้อ	มี 2 ข้อ	มี 3 ข้อ	มี 4 ข้อ	มี 5 ข้อ				
ได้ 1 คะแนน	ได้ 2 คะแนน	ได้ 3 คะแนน	ได้ 4 คะแนน	ได้ 5 คะแนน				

มาตรฐานที่ 3 ด้านการมีส่วนร่วม

ตัวบ่งชี้		เกณฑ์การพิจารณา					มี	ไม่มี	ข้อสังเกต
3.2 ชุมชน/ภาคีเครือข่ายมีส่วนร่วมในการส่งเสริมการดำเนินงานของศูนย์ฝึกอาชีพชุมชน		1. ชุมชน/ภาคีเครือข่ายมีส่วนร่วมในการวางแผนการพัฒนาศูนย์ฝึกอาชีพชุมชน 2. ชุมชน/ภาคีเครือข่ายมีส่วนร่วมในการพัฒนาอาคาร สถานที่ 3. ชุมชน/ภาคีเครือข่ายมีส่วนร่วมในการสนับสนุนงบประมาณ การจัดหาวัสดุ ครุภัณฑ์ 4. ชุมชน/ภาคีเครือข่ายมีส่วนร่วมในการดูแลรักษา 5. ชุมชน/ภาคีเครือข่ายมีส่วนร่วมในการพัฒนาศักยภาพบุคลากร 6. มีการสร้างแรงจูงใจ เช่น มอบใบประกาศเกียรติคุณ โล่ รางวัล เป็นต้น							
เกณฑ์ประเมิน							รวม.....ข้อ		
ต้องปรับปรุง	ควรปรับปรุง	พอใช้	ดี	ดีมาก	ผลการประเมิน คะแนน				
มี 1 ข้อ	มี 2 ข้อ	มี 3 ข้อ	มี 4 ข้อ	มี 5 ข้อขึ้นไป					
ได้ 1 คะแนน	ได้ 2 คะแนน	ได้ 3 คะแนน	ได้ 4 คะแนน	ได้ 5 คะแนน					

มาตรฐานที่ 4 ด้านการติดตามผล ประเมินผล และรายงานผล

ตัวบ่งชี้	เกณฑ์การพิจารณา					มี	ไม่มี	ข้อสังเกต
4.1 การติดตามผล และประเมินผล	1. มีแผนการติดตามผลทั้งระหว่างและหลังการจัดกิจกรรม 2. มีเครื่องมือในการติดตามผล 3. มีการดำเนินการติดตามผลทั้งระหว่างและหลังการจัดกิจกรรม 4. มีเครือข่ายร่วมในการติดตามผล 5. มีการประเมินความพึงพอใจของผู้รับบริการ ศูนย์ฝึกอาชีพชุมชนทุกกิจกรรมตามแผนปฏิบัติการ กศน.ตำบล 6. มีกระบวนการในการเก็บรวบรวมข้อมูลที่หลากหลาย เช่น การใช้แบบสอบถาม การสัมภาษณ์ผู้มีส่วนเกี่ยวข้อง การสนทนากลุ่ม ฯลฯ 7. มีการนำผลการวิเคราะห์และสังเคราะห์ข้อมูลมาปรับปรุงพัฒนากิจกรรม							
เกณฑ์ประเมิน						รวม.....ข้อ		
ต้องปรับปรุง	ควรปรับปรุง	พอใช้	ดี	ดีมาก	ผลการประเมิน คะแนน			
มี 1 ข้อ	มี 2 ข้อ	มี 3 ข้อ	มี 4 - 5 ข้อ	มี 6 ข้อขึ้นไป				
ได้ 1 คะแนน	ได้ 2 คะแนน	ได้ 3 คะแนน	ได้ 4 คะแนน	ได้ 5 คะแนน				

มาตรฐานที่ 4 ด้านการติดตาม ประเมินผล และรายงานผล

ตัวบ่งชี้	เกณฑ์การพิจารณา					มี	ไม่มี	ข้อสังเกต
4.2 การสรุปผลและรายงานผล	1. มีการรายงานผลการจัดกิจกรรมตามระยะเวลาที่กำหนด 2. มีการจัดทำสรุปรายงานผลการดำเนินงานประจำปี 3. มีการรายงานผลต่อคณะกรรมการศูนย์ฝึกอาชีพชุมชนอำเภอ 4. มีการรายงานผลต่อคณะกรรมการสถานศึกษา 5. มีการรายงานผลต่อหน่วยงานต้นสังกัด 6. มีการรายงานผลต่อชุมชนและภาคีเครือข่าย							
เกณฑ์ประเมิน						รวม.....ข้อ		
ต้องปรับปรุง	ควรปรับปรุง	พอใช้	ดี	ดีมาก		ผลการประเมิน คะแนน		
มี 1 ข้อ	มี 2 ข้อ	มี 3 ข้อ	มี 4 ข้อ	มี 5 ข้อขึ้นไป				
ได้ 1 คะแนน	ได้ 2 คะแนน	ได้ 3 คะแนน	ได้ 4 คะแนน	ได้ 5 คะแนน				

มาตรฐานที่ 5 ด้านผลผลิต

ตัวบ่งชี้		เกณฑ์การพิจารณา			มี	ไม่มี	ข้อสังเกต
5.1 ผลสัมฤทธิ์ทางการเรียนของผู้เรียน		1. ร้อยละ 80 ของผู้เรียนสามารถจบการศึกษาตามหลักสูตร 2. ร้อยละ 80 ของผู้จบหลักสูตรนำความรู้ไปใช้ประโยชน์ได้ 3. ร้อยละ 25 ของผู้จบหลักสูตรมีงานทำหรือมีรายได้เสริม 4. ผู้เรียนทุกคนสามารถจัดทำโครงการประกอบอาชีพหรือแผนธุรกิจหรือแผนประกอบอาชีพหลังจบกระบวนการเรียนรู้ 5. ผู้จบหลักสูตรสามารถทำงานร่วมกับผู้อื่น 6. ผู้จบหลักสูตรมีเจตคติที่ดีต่ออาชีพ					
เกณฑ์ประเมิน					รวม.....ข้อ		
ต้องปรับปรุง	ควรปรับปรุง	พอใช้	ดี	ดีมาก	ผลการประเมิน คะแนน		
มี 1 ข้อ	มี 2 ข้อ	มี 3 ข้อ	มี 4 ข้อ	มี 5 ข้อขึ้นไป			
ได้ 1 คะแนน	ได้ 2 คะแนน	ได้ 3 คะแนน	ได้ 4 คะแนน	ได้ 5 คะแนน			

มาตรฐานที่ 5 ด้านผลผลิต

ตัวบ่งชี้	เกณฑ์การพิจารณา					มี	ไม่มี	ข้อสังเกต
5.2 ผลិតภักณ์หรืออาชีฬ	1. เป็นผลิตภักณ์ที่ใช่วัตถุติบในชุมชนหรือวัตถุติบนอกชุมชน แต่สามารถหาซื้อได้ง่ายและราคาเหมาะสม 2. เป็นผลิตภักณ์หรืออาชีฬที่สอดคล้องกับสภาพท้องถิ่น เช่น ภูมิอากาศ ภูมิประเทศ ประเพณี วัฒนธรรม 3. เป็นผลิตภักณ์หรืออาชีฬที่มีตลาดรองรับ 4. เป็นผลิตภักณ์หรืออาชีฬที่เรียนตามหลักสูตรของศูนย์ฝึกออาชีฬชุมชน 5. เป็นผลิตภักณ์หรือการบริการที่มีรูปแบบโดดเด่นหรือประณีตหรือทันสมัย 6. เป็นผลิตภักณ์หรือการบริการที่สะท้อนเอกลักษณ์ของท้องถิ่น 7. เป็นการประกอบอาชีฬหลักหรืออาชีฬเสริม							
เกณฑ์ประเมิน						รวม.....ข้อ		
ต้องปรับปรุง	ควรปรับปรุง	พอใช้	ดี	ดีมาก	ผลการประเมิน			
มี 1 ข้อ	มี 2 ข้อ	มี 3 ข้อ	มี 4 - 5 ข้อ	มี 6 ข้อขึ้นไป คะแนน			
ได้ 1 คะแนน	ได้ 2 คะแนน	ได้ 3 คะแนน	ได้ 4 คะแนน	ได้ 5 คะแนน				

แบบสรุปผลการประเมินมาตรฐานศูนย์ฝึกอาชีพชุมชนในเขตภาคเหนือ
ศูนย์ฝึกอาชีพชุมชนตำบล..... กศน.ตำบล.....
กศน.อำเภอ..... จังหวัด.....
ปีงบประมาณ

มาตรฐาน	ตัวบ่งชี้	ผลการประเมิน (คะแนน)	สรุปข้อสังเกต
1. ด้านบริหารจัดการ	1.1 การดำเนินงานของศูนย์ฝึกอาชีพชุมชน 1.2 สถานที่ และการจัดสภาพแวดล้อม 1.3 สื่อ วัสดุ อุปกรณ์ ครุภัณฑ์ และ สิ่งอำนวยความสะดวก 1.4 การบริหารงบประมาณ 1.5 การปฏิบัติงานของบุคลากร 1.6 คุณภาพของหลักสูตร	
รวม			
2. ด้านการจัดกิจกรรม การเรียนรู้	2.1 เป็นศูนย์แนะแนวอาชีพ 2.2 เป็นศูนย์กลางการเรียนรู้และการฝึก ปฏิบัติของผู้เรียนและประชาชนที่สนใจ ในการประกอบอาชีพ 2.3 เป็นศูนย์กลางในการประสานงาน การดำเนินงาน 2.4 เป็นศูนย์กลางแสดงผลงาน การฝึก ประกอบอาชีพ และการจำหน่าย ผลิตภัณฑ์ 2.5 เป็นศูนย์ข้อมูลข่าวสารด้านอาชีพของ ชุมชน	
รวม			

มาตรฐาน	ตัวบ่งชี้	ผลการประเมิน (คะแนน)	สรุปข้อสังเกต
3. ด้านการมีส่วนร่วม	3.1 ชุมชน/ภาคีเครือข่ายมีส่วนร่วมในการ จัดกิจกรรมของศูนย์ฝึกอาชีพชุมชน 3.2 ชุมชน/ภาคีเครือข่ายมีส่วนร่วมในการ ส่งเสริมการดำเนินงานของศูนย์ฝึกอาชีพ ชุมชน	
รวม			
4. ด้านการติดตามผล ประเมินผลและ รายงานผล	4.1 การติดตามผลและประเมินผล 4.2 การสรุปผลและรายงานผล	
รวม			
5. ด้านผลผลิต	5.1 ผลสัมฤทธิ์ทางการเรียนของผู้เรียน 5.2 ผลิตภัณฑ์หรืออาชีพ	
รวม			
ค่าน้ำหนักคะแนนรวมทุกด้าน (สรุปรวมทั้ง 5 มาตรฐาน)			
คะแนนเต็ม (รวมทั้ง 5 มาตรฐาน)		85	
คิดเป็นร้อยละ (ค่าน้ำหนักคะแนนเต็ม 100 คะแนน)			

เกณฑ์การตัดสินผลการประเมินรายมาตรฐานศูนย์ฝึกอาชีพชุมชนในเขตภาคเหนือ

มาตรฐานที่ 1 ด้านบริหารจัดการ ประกอบด้วย ตัวบ่งชี้ที่ 1.1 – 1.6	
ช่วงคะแนน (ค่าน้ำหนักคะแนนเต็ม 30 คะแนน)	ระดับคุณภาพ

27.00 – 30.00	ดีมาก
22.50 – 26.99	ดี
18.00 – 22.49	พอใช้
15.00 – 17.99	ต้องปรับปรุง
0.00 – 14.99	ต้องปรับปรุงเร่งด่วน

มาตรฐานที่ 2 ด้านการจัดกิจกรรมการเรียนรู้ ประกอบด้วย ตัวบ่งชี้ที่ 2.1 – 2.5	
ช่วงคะแนน (ค่าน้ำหนักคะแนนเต็ม 25 คะแนน)	ระดับคุณภาพ

22.50 – 25.00	ดีมาก
18.70 – 22.49	ดี
14.90 – 18.69	พอใช้
12.50 – 14.89	ต้องปรับปรุง
0.00 – 12.49	ต้องปรับปรุงเร่งด่วน

มาตรฐานที่ 3 ด้านการมีส่วนร่วม ประกอบด้วย ตัวบ่งชี้ที่ 3.1 – 3.2	
ช่วงคะแนน (ค่าน้ำหนักคะแนนเต็ม 10 คะแนน)	ระดับคุณภาพ

9.00 – 10.00	ดีมาก
7.50 – 8.99	ดี
6.00 – 7.49	พอใช้
5.00 – 5.99	ต้องปรับปรุง
0.00 – 4.99	ต้องปรับปรุงเร่งด่วน

มาตรฐานที่ 4 ด้านติดตามผล ประเมินผล และรายงานผล
ประกอบด้วย ตัวบ่งชี้ที่ 4.1 – 4.2

ช่วงคะแนน (ค่าน้ำหนักคะแนนเต็ม 10 คะแนน)	ระดับคุณภาพ
9.00 – 10.00	ดีมาก
7.50 – 8.99	ดี
6.00 – 7.49	พอใช้
5.00 – 5.99	ต้องปรับปรุง
0.00 – 4.99	ต้องปรับปรุงเร่งด่วน

มาตรฐานที่ 5 ด้านผลผลิต
ประกอบด้วย ตัวบ่งชี้ที่ 5.1 – 5.2

ช่วงคะแนน (ค่าน้ำหนักคะแนนเต็ม 10 คะแนน)	ระดับคุณภาพ
9.00 – 10.00	ดีมาก
7.50 – 8.99	ดี
6.00 – 7.49	พอใช้
5.00 – 5.99	ต้องปรับปรุง
0.00 – 4.99	ต้องปรับปรุงเร่งด่วน

เกณฑ์การตัดสินผลการประเมินมาตรฐานศูนย์ฝึกอาชีพชุมชนในเขตภาคเหนือ

ช่วงคะแนน (ค่าน้ำหนักคะแนนเต็ม 100 คะแนน)	ระดับคุณภาพ
สรุปรวมทั้ง 5 มาตรฐาน	
90.00 – 100.00	ดีมาก
75.00 – 89.99	ดี
60.00 – 74.99	พอใช้
50.00 – 59.99	ต้องปรับปรุง
0.00 – 49.99	ต้องปรับปรุงเร่งด่วน

วิธีการคำนวณค่าน้ำหนักคะแนนเต็ม 100 คะแนน

ตัวอย่าง มาตรฐานที่ 1 ได้ค่าน้ำหนักคะแนน 24 คะแนน มาตรฐานที่ 2 ได้ค่าน้ำหนักคะแนน 20 คะแนน มาตรฐานที่ 3 ได้ค่าน้ำหนักคะแนน 8 คะแนน มาตรฐานที่ 4 ได้ค่าน้ำหนักคะแนน 10 คะแนน และมาตรฐานที่ 5 ได้ค่าน้ำหนักคะแนน 6 คะแนน โดยคะแนนเต็ม (รวมทั้ง 5 มาตรฐาน) เท่ากับ 85 คะแนน

ขั้นตอนที่ 1 หาค่าน้ำหนักคะแนนรวมทุกด้าน (รวมทั้ง 5 มาตรฐาน) โดยหาผลรวมของค่าน้ำหนักคะแนนที่ได้ทุกมาตรฐาน

$$= \text{ค่าน้ำหนักคะแนนที่ได้ของมาตรฐานที่ 1} + \text{มาตรฐานที่ 2} + \text{มาตรฐานที่ 3} \\ + \text{มาตรฐานที่ 4} + \text{มาตรฐานที่ 5}$$

$$\text{แทนค่า} = 24 + 20 + 8 + 10 + 6$$

$$= 68$$

ขั้นตอนที่ 2 หาค่าน้ำหนักคะแนนเต็ม 100 คะแนน

$$= \frac{\text{ผลรวมของค่าน้ำหนักคะแนนที่ได้ทุกมาตรฐาน} \times 100}{\text{คะแนนเต็ม (รวมทั้ง 5 มาตรฐาน)}}$$

$$\text{แทนค่า} = \frac{68 \times 100}{85}$$

$$= 80$$

วิธีการหาค่าระดับคุณภาพ

นำคะแนนที่คำนวณได้จากการคำนวณค่าน้ำหนักคะแนนเต็ม 100 คะแนน ไปเทียบกับเกณฑ์การตัดสินผลการประเมินมาตรฐานศูนย์ฝึกอาชีพชุมชนในเขตภาคเหนือ

จากตัวอย่างคะแนนที่คำนวณได้จากการคำนวณค่าน้ำหนักคะแนนเต็ม 100 คะแนน เท่ากับ 80 เมื่อนำไปเทียบกับเกณฑ์การตัดสินผลการประเมินมาตรฐานศูนย์ฝึกอาชีพชุมชนในเขตภาคเหนือ

สรุป ผลการประเมินมาตรฐานศูนย์ฝึกอาชีพชุมชนในเขตภาคเหนือ ได้ 80 คะแนน อยู่ในระดับคุณภาพ ดี

เอกสารอ้างอิง

- สำนักงานส่งเสริมการศึกษานอกระบบและการศึกษาตามอัธยาศัย. กลุ่มส่งเสริมปฏิบัติการ. (2555).
แนวทางการดำเนินโครงการศูนย์ฝึกอาชีพชุมชน. กรุงเทพฯ : รังสีการพิมพ์.
- สำนักงานส่งเสริมการศึกษานอกระบบและการศึกษาตามอัธยาศัย. หน่วยตรวจสอบภายใน. (มปป).
รายงานผลการตรวจสอบการดำเนินงานโครงการศูนย์ฝึกอาชีพชุมชน ประจำปี 2556.
มปท.
- สำนักงานส่งเสริมการศึกษานอกระบบและการศึกษาตามอัธยาศัย. (มปป). มาตรฐาน กศน.ตำบล
ปี 2556. มปท.

คณะทำงานและผู้เข้าร่วมประชุม

รายชื่อผู้เข้าร่วมประชุมยกเว้นเกษตรกรมาตรฐานศูนย์ฝึกออาชีพชุมชน
ตามโครงการพัฒนาเกษตรกรมาตรฐานศูนย์ฝึกออาชีพชุมชน
วันที่ 28 - 29 กรกฎาคม 2557 ณ ห้องประชุมสัมมนา 2 สถาบัน กศน.ภาคเหนือ



1. นายนิรันดร์	ยงไสว	ครู ชำนาญการพิเศษ	สถาบัน กศน.ภาคเหนือ
2. นางอรวรรณ	พึงเพราะ	ครู ชำนาญการพิเศษ	สถาบัน กศน.ภาคเหนือ
3. นางรสพร	หม้อศรีใจ	ครู ชำนาญการพิเศษ	สถาบัน กศน.ภาคเหนือ
4. นางดวงทิพย์	แก้วประเสริฐ	ครู ชำนาญการพิเศษ	สถาบัน กศน.ภาคเหนือ
5. นางบุษบา	มาลินีกุล	ครู ชำนาญการพิเศษ	สถาบัน กศน.ภาคเหนือ
6. นางกานดา	เพ็ชรรักษ์	ครู ชำนาญการ	สถาบัน กศน.ภาคเหนือ
7. นางพิมพ์วรรณ	ยอดคำ	ครู ชำนาญการพิเศษ	กศน.อำเภอเมืองลำปาง จ.ลำปาง
8. นางสาวอำภรณ์	ช่างเกวียน	ผู้อำนวยการ	กศน.อำเภอแจ้ห่ม จ.ลำปาง
9. นางพัชรินทร์	สารสมจริง	ครูอาสาสมัครฯ	กศน.อำเภอแจ้ห่ม จ.ลำปาง
10. นายอำนาจ	อินมั่นคง	ผู้อำนวยการ	กศน.อำเภอลับแล จ.อุตรดิตถ์
11. นางสาวสุพาพันธ์	เรืองฤทธิ์	ครูอาสาสมัครฯ	กศน.อำเภอเมืองพิจิตร จ.พิจิตร
12. นางจันทร์แรม	ด้วงแจ่ม	ครูอาสาสมัครฯ	กศน.อำเภอพรหมพิราม จ.พิษณุโลก
13. นางสาวรัตนสุดา	รัตนากุล	ครูอาสาสมัครฯ	กศน.อำเภอบ้านตาก จ.ตาก
14. นางสาวทัศนีย์	ทิวศ์ษา	ครูอาสาสมัครฯ	กศน.อำเภอสวรรคโลก จ.สุโขทัย
15. นางสาววรรณิภา	พันธ์เที่ยง	ครูอาสาสมัครฯ	กศน.อำเภอหางดง จ.เชียงใหม่

คณะผู้จัดทำ

ที่ปรึกษา

นายประเสริฐ หอมดี	ผู้อำนวยการสถาบัน กศน.ภาคเหนือ
นางนาถยา ผิวมันกิจ	รองผู้อำนวยการสถาบัน กศน.ภาคเหนือ

คณะทำงาน

นายนิรันดร์ ยงไสว	ครู ชำนาญการพิเศษ	สถาบัน กศน.ภาคเหนือ
นางอรวรรณ พึ่งเพราะ	ครู ชำนาญการพิเศษ	สถาบัน กศน.ภาคเหนือ
นางรสพร หม้อศรีใจ	ครู ชำนาญการพิเศษ	สถาบัน กศน.ภาคเหนือ
นางดวงทิพย์ แก้วประเสริฐ	ครู ชำนาญการพิเศษ	สถาบัน กศน.ภาคเหนือ
นางบุษบา มาลินีกุล	ครู ชำนาญการพิเศษ	สถาบัน กศน.ภาคเหนือ
นางกานดา เพ็ชรรักษ์	ครู ชำนาญการ	สถาบัน กศน.ภาคเหนือ

คณะผู้เชี่ยวชาญ

นายประเสริฐ หอมดี	ผู้อำนวยการสถาบัน กศน.ภาคเหนือ
นายนรา เหล่าวิเชียร	ผู้อำนวยการสำนักงาน กศน.จังหวัดนครสวรรค์
นายสุรพงษ์ ไชยวงษ์	ผู้อำนวยการสำนักงาน กศน.จังหวัดพิษณุโลก
ดร.วิเลชา ลีสุวรรณ	ผู้อำนวยการสำนักงาน กศน.จังหวัดเชียงราย
นายจารุเศรษฐ์ อรุณสิทธิ์	ผู้อำนวยการ กศน.อำเภอสันทราย
นางวิลาวัลย์ ไชยมงคล	ผู้อำนวยการ กศน.อำเภอภูซาง
นางจารุณี แก้วประภา	ผู้อำนวยการ กศน.อำเภอเชียงม่วน
นางสาววรรณนิศา ใจกลม	ผู้อำนวยการ กศน.อำเภอเมืองแพร่
นางธนวรรณ พฤฒิรานนท์	ผู้อำนวยการ กศน.อำเภอร้องกวาง
นายสุใจ เชื้อเมืองพาน	ผู้อำนวยการ กศน.อำเภอพญาเม็งราย
นายวินัย ปิ่นอินทร์	ผู้อำนวยการ กศน.อำเภอเมืองอุตรดิตถ์
นางสาวสมพร เอี่ยมสำอางค์	ศึกษานิเทศก์ สำนักงาน กศน.จังหวัดลำปาง
นางสุกัญญา จันทะสุน	ศึกษานิเทศก์ สำนักงาน กศน.จังหวัดพิษณุโลก
นางอมรา เหล่าวิเชียร	ศึกษานิเทศก์ สำนักงาน กศน.จังหวัดพิษณุโลก
นางสาวยุรียา อินทรวิจิตร	ครู ชำนาญการพิเศษ กศน.อำเภอเมืองลำปาง
นางสาวสุมาลี อริยะสม	ครู ชำนาญการพิเศษ กศน.อำเภอห้างฉัตร
นางนิภา ช่วยงาน	ครู ชำนาญการพิเศษ กศน.อำเภอเมืองลำพูน

นางพัชร์ศิวา ศิลปเสริฐ
นางเหมือนฝัน ยองเพชร
นายอุตร คำบุญเรือง
นางกฤติกา เชื้อทอง

ครู กศน.ตำบล กศน.อำเภอสันทราย
ครู กศน.ตำบล กศน.อำเภอภูซาง
ครู กศน.ตำบล กศน.อำเภอเชียงม่วน
ครู กศน.ตำบล กศน.อำเภอเมืองแพร่

คณะกรรมการ

นายนิรันดร์ ยงไสว
นางอรวรรณ ฟังเพราะ
นางรสพร หม้อศรีใจ

ครู ชำนาญการพิเศษ สถาบัน กศน.ภาคเหนือ
ครู ชำนาญการพิเศษ สถาบัน กศน.ภาคเหนือ
ครู ชำนาญการพิเศษ สถาบัน กศน.ภาคเหนือ

ผู้รวบรวม/เรียบเรียง/เขียน

นางอรวรรณ ฟังเพราะ

ครู ชำนาญการพิเศษ สถาบัน กศน.ภาคเหนือ

เอกสารวิชาการลำดับที่

09/2557 กันยายน 2557





เอกสารวิชาการ : เกณฑ์มาตรฐานศูนย์ฝึกอาชีพชุมชนในเขตภาคเหนือ

ลำดับที่ 09/2557

เดือน : กันยายน 2557

จำนวนพิมพ์ : 500 เล่ม

พิมพ์ที่ : บริษัท อันลิมิต พรินติ้ง จำกัด

เลขที่ 7 ซอยลาดพร้าว 65/1 (ศรีสุข) แขวงวังทองหลาง

เขตวังทองหลาง กรุงเทพมหานคร 10310