

**แนวทาง  
การเทียบโอนความรู้และประสบการณ์  
กลุ่มเป้าหมายเฉพาะ**

**พ่ายสมาชิกสภา**

**และ**

**ผู้บริหารองค์กรปกครองส่วนท้องถิ่น**



สำนักงานส่งเสริมการศึกษานอกระบบและการศึกษาตามอัธยาศัย  
สำนักงานปลัดกระทรวงศึกษาธิการ      กระทรวงศึกษาธิการ



**แนวทาง**

**การเทียบโอนความรู้และประสบการณ์**

**กลุ่มเป้าหมายเฉพาะ**

**พ่ายสมาชิกสภา**

**และ**

**ผู้บริหารองค์การปกครองส่วนท้องถิ่น**



สำนักงานส่งเสริมการศึกษานอกระบบและการศึกษาตามอัธยาศัย

สำนักงานปลัดกระทรวงศึกษาธิการ

กระทรวงศึกษาธิการ

ชื่อหนังสือ : แนวทางการเทียบโอนความรู้และประสบการณ์ กลุ่มเป้าหมายเฉพาะ  
ฝ่ายสมาชิกสภาและผู้บริหารองค์กรปกครองส่วนท้องถิ่น

ISBN : 978-974-232-308-0

พิมพ์ครั้งที่ 1 : 1,500 เล่ม

จัดพิมพ์และเผยแพร่ : กลุ่มส่งเสริมปฏิบัติการ สำนักงานส่งเสริมการศึกษานอกระบบ  
และการศึกษาตามอัธยาศัย  
สำนักงานปลัดกระทรวงศึกษาธิการ  
โทรศัพท์ 0 2282 1770

เว็บไซต์ : <http://www.nfe.go.th>

พิมพ์ที่ : โรงพิมพ์  
44 ถนนบูรณศาสตร์ หลังศาลเจ้าพ่อเสือ  
เขตพระนคร กรุงเทพฯ 10200  
โทร. 0 2224 1648-9 โทรสาร 0 2622 1395

NFE : LEARNING BUDDY

## คำนำ

ตามเจตนารมณ์ข้อตกลงความร่วมมือระหว่างกรมส่งเสริมการปกครองท้องถิ่น สมาคมองค์การบริหารส่วนจังหวัดแห่งประเทศไทย สมาคมสันนิบาตเทศบาลแห่งประเทศไทย สมาคมองค์การบริหารส่วนตำบลแห่งประเทศไทย และสำนักงานปลัดกระทรวงศึกษาธิการ เห็นพ้องต้องกันในการพัฒนาศักยภาพบุคลากรขององค์กรปกครองส่วนท้องถิ่น เพื่อส่งเสริมความรู้ และเตรียมความพร้อมในการศึกษาต่อ ซึ่งจะเป็นประโยชน์โดยตรงต่อการบริหารงานขององค์กรปกครองส่วนท้องถิ่น ให้สามารถปฏิบัติงานได้อย่างมีประสิทธิภาพ ตอบสนองนโยบายรัฐบาลและความต้องการของชุมชนในท้องถิ่นให้เกิดประโยชน์สูงสุด

ดังนั้น เพื่อให้สถานศึกษาสังกัดสำนักงานส่งเสริมการศึกษานอกระบบและการศึกษาตามอัธยาศัย สำนักงานปลัดกระทรวงศึกษาธิการ และหน่วยงานที่เกี่ยวข้อง สามารถดำเนินการเทียบโอนผลการเรียนได้อย่างกว้างขวางเป็นแนวทางเดียวกัน สามารถจัดการศึกษาได้บรรลุตามเจตนารมณ์ สำนักงานส่งเสริมการศึกษานอกระบบและการศึกษาตามอัธยาศัย จึงได้จัดทำแนวทางการเทียบโอนความรู้และประสบการณ์ กลุ่มเป้าหมายเฉพาะ ฝ่ายสมาชิกสภาและผู้บริหารองค์กรปกครองส่วนท้องถิ่น เข้าสู่หลักเกณฑ์และวิธีการจัดการศึกษานอกโรงเรียน ตามหลักสูตรการศึกษาขั้นพื้นฐาน พุทธศักราช ๒๕๔๔ (ฉบับปรับปรุง) พ.ศ. ๒๕๔๙

การจัดทำแนวทางการเทียบโอนผลการเรียนฉบับนี้ ได้รับความร่วมมืออย่างดียิ่งจากผู้รับผิดชอบของกรมส่งเสริมการปกครองท้องถิ่น กลุ่มพัฒนาการศึกษานอกโรงเรียน สำนักงานส่งเสริมการศึกษานอกระบบและการศึกษาตามอัธยาศัยจังหวัด ศูนย์การศึกษานอกระบบและการศึกษาตามอัธยาศัยอำเภอ/เขต ที่ให้ข้อมูลความคิดเห็นอันเป็นประโยชน์ต่อการดำเนินงานเทียบโอนผลการเรียน สำนักงานส่งเสริมการศึกษานอกระบบและการศึกษาตามอัธยาศัย ขอขอบคุณทุกท่านที่ให้ความร่วมมือในการทำงานครั้งนี้

กลุ่มส่งเสริมปฏิบัติการ

สำนักงาน กศน.

กรกฎาคม ๒๕๕๑





ประกาศกระทรวงศึกษาธิการ

เรื่อง แนวทางการเทียบโอนผลการเรียน เข้าสู่หลักเกณฑ์และวิธีการจัดการศึกษานอกโรงเรียน  
ตามหลักสูตรการศึกษาขั้นพื้นฐาน พุทธศักราช ๒๕๔๔ (ฉบับปรับปรุง) พ.ศ. ๒๕๔๙

สืบเนื่องจากกระทรวงศึกษาธิการ ได้ประกาศหลักเกณฑ์และวิธีการจัดการศึกษานอกโรงเรียนตามหลักสูตรการศึกษาขั้นพื้นฐาน พุทธศักราช ๒๕๔๔ (ฉบับปรับปรุง) พ.ศ. ๒๕๔๙ ตั้งแต่ปีการศึกษา ๒๕๔๖ เป็นต้นไป ประกอบกับ พระราชบัญญัติส่งเสริมการศึกษานอกระบบและการศึกษาตามอัธยาศัย พ.ศ. ๒๕๕๑ มาตรา ๑๔ (๔) กำหนดให้สำนักงานส่งเสริมการศึกษานอกระบบและการศึกษาตามอัธยาศัย มีหน้าที่ส่งเสริม สนับสนุน และดำเนินการเทียบโอนผลการเรียน การเทียบโอนความรู้และประสบการณ์ และการเทียบระดับการศึกษา เพื่อให้สถานศึกษา สังกัดสำนักงานส่งเสริมการศึกษานอกระบบและการศึกษาตามอัธยาศัย สำนักงานปลัดกระทรวงศึกษาธิการ สามารถดำเนินการเทียบโอนผลการเรียนได้อย่างกว้างขวางเป็นแนวทางเดียวกัน ใช้กลไกการเทียบโอนผลการเรียนเป็นเครื่องมือในการเชื่อมโยงผลการเรียนรู้อันที่หน่วยงานต่าง ๆ ร่วมจัดการศึกษาจากวิธีการเรียนที่หลากหลาย จากการประกอบอาชีพและประสบการณ์ต่าง ๆ ดังนั้น จึงให้สถานศึกษา สังกัดสำนักงานส่งเสริมการศึกษานอกระบบและการศึกษาตามอัธยาศัย ดำเนินการเทียบโอนผลการเรียนตามแนวทางการเทียบโอนความรู้และประสบการณ์กลุ่มเป้าหมายเฉพาะ สมาชิกสภาและผู้บริหารองค์กรปกครองส่วนท้องถิ่น เข้าสู่หลักเกณฑ์และวิธีการจัดการศึกษานอกโรงเรียนตามหลักสูตรการศึกษาขั้นพื้นฐาน พุทธศักราช ๒๕๔๔ (ฉบับปรับปรุง) พ.ศ. ๒๕๔๙ ดังนี้

๑. หมวดวิชาพัฒนาทักษะชีวิต ๑ เทียบโอนผลการเรียนให้ในระดับประถมศึกษา มัธยมศึกษาตอนต้น หรือมัธยมศึกษาตอนปลาย โดยใช้คุณสมบัติของการเป็นฝ่ายสมาชิกสภาและผู้บริหารองค์กรปกครองส่วนท้องถิ่น เทียบโอนได้ระดับใดระดับหนึ่ง เพียงระดับเดียวเท่านั้น

๒. หมวดวิชาพัฒนาสังคมและชุมชน เทียบโอนผลการเรียนให้ในระดับประถมศึกษา มัธยมศึกษาตอนต้น โดยใช้คุณสมบัติของการเป็นฝ่ายสมาชิกสภาและผู้บริหารองค์กรปกครองส่วนท้องถิ่น สำหรับมัธยมศึกษาตอนปลาย ใช้คุณสมบัติของการเป็นฝ่ายสมาชิกสภาและผู้บริหารองค์กรปกครองส่วนท้องถิ่น และต้องผ่านการอบรมหลักสูตรที่กรมส่งเสริมการปกครองท้องถิ่นกำหนดด้วย และเทียบโอนได้ระดับใดระดับหนึ่งเพียงระดับเดียวเท่านั้น รายละเอียดแนบท้ายประกาศนี้

ประกาศ ณ วันที่ ๒๔ กรกฎาคม พ.ศ. ๒๕๕๑

(นางจรรยาพร ธรณินทร์)  
ปลัดกระทรวงศึกษาธิการ

## ตารางแนบท้ายประกาศ

### การเทียบโอนความรู้และประสบการณ์การเป็นฝ่ายสมาชิกสภาและผู้บริหารองค์กรปกครองส่วนท้องถิ่น

กลุ่มเป้าหมาย	คุณสมบัติ	หลักฐาน	หมวดวิชาที่เทียบโอนผลการเรียนให้	เงื่อนไขการเทียบโอนผลการเรียน
ฝ่ายสมาชิกสภาและผู้บริหารองค์กรปกครองส่วนท้องถิ่น	<p>๑. ต้องขึ้นทะเบียนเป็นนักศึกษาตามหลักเกณฑ์และวิธีการจัดการศึกษา นอกโรงเรียน</p> <p>หลักสูตรการศึกษาขั้นพื้นฐาน พุทธศักราช ๒๕๔๔ (ฉบับปรับปรุง) พ.ศ.๒๕๔๙</p> <p>๒. เป็นหรือเคยเป็นฝ่ายสมาชิกสภาหรือผู้บริหารองค์กรปกครองส่วนท้องถิ่น</p>	<p>๑. บัตรประจำตัวฝ่ายสมาชิกสภาหรือผู้บริหารองค์กรปกครองส่วนท้องถิ่น</p> <p>๒. หนังสือรับรองการเป็นหรือเคยเป็นฝ่ายสมาชิกสภาหรือผู้บริหารองค์กรปกครองส่วนท้องถิ่น</p> <p>๓. วุฒิบัตรการผ่านการอบรมตามหลักสูตรที่กรมส่งเสริมการปกครองท้องถิ่น กำหนด (ถ้ามี)</p>	เทียบโอนให้ ๒ หมวดวิชา คือ หมวดวิชาพัฒนาทักษะชีวิต ๑ และหมวดวิชาพัฒนาลังคมและชุมชน	<p>- เทียบโอนให้ระดับประถมศึกษา มัธยมศึกษาตอนต้น หรือมัธยมศึกษาตอนปลาย เพียงระดับใดระดับหนึ่งเท่านั้น</p> <p>กรณี ผู้ขอเทียบโอนหมวดวิชาพัฒนาลังคมและชุมชน ในระดับมัธยมศึกษาตอนปลาย จะต้องผ่านการอบรมหลักสูตรที่กรมส่งเสริมการปกครองท้องถิ่นกำหนด</p> <p>- ระยะเวลาในการปฏิบัติหน้าที่ มีข้อกำหนด ดังนี้</p> <p>★ ระดับประถม มีระยะเวลาการเป็นหรือเคยเป็นฝ่ายสมาชิกสภาหรือผู้บริหารองค์กรปกครองส่วนท้องถิ่น ไม่น้อยกว่า ๑ ปี</p> <p>★ ระดับ ม.ต้น มีระยะเวลาการเป็นหรือเคยเป็นฝ่ายสมาชิกสภาหรือผู้บริหารองค์กรปกครองส่วนท้องถิ่น ๑ ปี ๖ เดือนขึ้นไป</p> <p>★ ระดับ ม.ปลาย มีระยะเวลาการเป็นหรือเคยเป็นฝ่ายสมาชิกสภาหรือผู้บริหารองค์กรปกครองส่วนท้องถิ่น ๑ ปี ๖ เดือนขึ้นไป</p> <p>- พิจารณาผลการปฏิบัติงานและความประพฤติในขณะดำรงตำแหน่ง</p> <p>- ไม่เคยถูกดำเนินคดีและดำเนินการทางวินัยในการปฏิบัติงานในหน้าที่</p>



## รายละเอียดแนวทำยประกาศหลักสูตรการฝึกอบรมของกรมส่งเสริมการปกครองท้องถิ่น

หลักสูตรการฝึกอบรมของกลุ่มเป้าหมายเฉพาะฝ่ายสมาชิกสภาและผู้บริหารองค์กรปกครองส่วนท้องถิ่น กรมส่งเสริมการปกครองท้องถิ่น ที่นำมาเทียบโอนหมวดวิชาพัฒนาสังคมและชุมชน ระดับมัธยมศึกษาตอนปลาย จำนวน ๑๘ หลักสูตร ดังนี้

๑. หลักสูตรประธานสภาองค์การบริหารส่วนจังหวัด
๒. หลักสูตรรองประธานสภาองค์การบริหารส่วนจังหวัด
๓. หลักสูตรประธานสภาเทศบาล
๔. หลักสูตรรองประธานสภาเทศบาล
๕. หลักสูตรประธานสภาองค์การบริหารส่วนตำบล
๖. หลักสูตรรองประธานสภาองค์การบริหารส่วนตำบล
๗. หลักสูตรสมาชิกสภาองค์การบริหารส่วนจังหวัด
๘. หลักสูตรสมาชิกสภาเทศบาล
๙. หลักสูตรสมาชิกสภาองค์การบริหารส่วนตำบล
๑๐. หลักสูตรนายกเทศมนตรี
๑๑. หลักสูตรรองนายกเทศมนตรี
๑๒. หลักสูตรนายกองค์การบริหารส่วนจังหวัด
๑๓. หลักสูตรรองนายกองค์การบริหารส่วนจังหวัด
๑๔. หลักสูตรนายกองค์การบริหารส่วนตำบล
๑๕. หลักสูตรรองนายกองค์การบริหารส่วนตำบล
๑๖. หลักสูตรที่ปรึกษานายกองค์การปกครองส่วนท้องถิ่น
๑๗. หลักสูตรเลขานุการนายกองค์การปกครองส่วนท้องถิ่น
๑๘. หลักสูตรเลขานุการสภาองค์การปกครองส่วนท้องถิ่น





## สารบัญ

หน้า

### คำนำ

ประกาศกระทรวงศึกษาธิการ เรื่อง แนวทางการเทียบโอนผลการเรียน เข้าสู่หลักสูตรและวิธีการจัดการศึกษาออกโรงเรียน ตามหลักสูตรการศึกษาขั้นพื้นฐาน พุทธศักราช ๒๕๔๔ (ฉบับปรับปรุง) พ.ศ. ๒๕๔๙

#### ตอนที่ ๑ บทนำ

หลักการ	๑
วัตถุประสงค์	๒
นิยามศัพท์	๒

#### ตอนที่ ๒ สาระความรู้ของหน่วยงานที่เกี่ยวข้อง

นโยบายและแนวทางการดำเนินงานของกรมส่งเสริมการปกครองท้องถิ่น	๕
การดำเนินงานในส่วนภูมิภาคของกรมส่งเสริมการปกครองท้องถิ่น	๕
บทบาทและหน้าที่	
☆ กรมส่งเสริมการปกครองท้องถิ่น	๕
☆ สถาบันพัฒนาบุคลากรท้องถิ่น	๖
☆ สำนักประสานและพัฒนากิจการการศึกษาท้องถิ่น	๗
บทบาทและหน้าที่	
☆ สำนักงาน กศน.	๘
☆ สำนักงาน กศน.จังหวัด/กทม.	๘
☆ สถาบัน กศน.ภาค	๙
☆ สถาบัน กศน. กทม.	๙
☆ กศน.อำเภอ/เขต	๑๐
☆ ศูนย์การเรียนรู้ชุมชน	๑๐
โครงสร้างสำนักงาน กศน.	๑๑
หลักเกณฑ์และวิธีการจัดการศึกษา หลักสูตรการศึกษาขั้นพื้นฐาน	๑๒
พุทธศักราช ๒๕๔๔ (ฉบับปรับปรุง) พ.ศ. ๒๕๔๙	
ระดับการศึกษาและโครงสร้างหลักสูตร	๑๒
สาระและมาตรฐานการเรียนรู้	๑๔
รูปแบบการจัดการเรียนรู้	๑๗
กระบวนการจัดการเรียนรู้แบบพบกลุ่ม	๑๘

## สารบัญ (ต่อ)

	หน้า
<b>ตอนที่ ๓ แนวทางการเทียบโอนผลการเรียน</b>	
คุณสมบัติของผู้ขอเทียบโอนผลการเรียน	๒๑
หมวดวิชาที่เทียบโอนผลการเรียน	๒๑
เกณฑ์การเทียบโอนผลการเรียน	๒๑
ตารางสรุปการเทียบโอนความรู้และประสบการณ์	๒๒
หลักสูตรการฝึกอบรมของกรมส่งเสริมการปกครองท้องถิ่น	๒๓
แบบเสนอขอเทียบโอนผลการเรียน	๒๔
แบบรับรองผลการปฏิบัติงาน	๒๖
แบบเสนอขออนุมัติผลการเทียบโอนผลการเรียน	๒๗
<b>ตอนที่ ๔ แนวทางการบริหารการเทียบโอนผลการเรียนของสถานศึกษา</b>	
การเตรียมการดำเนินงานเทียบโอนผลการเรียน	๒๙
การดำเนินงานเทียบโอนผลการเรียน	๓๐
การกำกับ ติดตามและประเมินผลการเทียบโอนผลการเรียน	๓๐
<b>เอกสารอ้างอิง</b>	๓๑
<b>ภาคผนวก</b>	๓๓

**กศน.**  
**เพื่อนเรียนรู้**

NFE : LEARNING BUDDY



# ตอนที่ ๑

## บทนำ

ตามเจตนารมณ์ของ พ.ร.บ.การศึกษาแห่งชาติ พ.ศ.๒๕๔๒ และที่แก้ไขเพิ่มเติม (ฉบับที่ ๒) พ.ศ.๒๕๔๕ มุ่งหวังให้ประชาชนมีการเรียนรู้อย่างต่อเนื่องตลอดชีวิต โดยกำหนดรูปแบบการศึกษาไว้ ๓ รูปแบบ คือ การศึกษาในระบบ การศึกษานอกระบบ และการศึกษาตามอัธยาศัย ประชาชนจะเลือกศึกษาจากระบบใดก็ได้ สามารถนำผลการเรียนมาเทียบโอนระหว่างกันได้ โดยเฉพาะการเรียนรู้ตามอัธยาศัย การประกอบอาชีพ ประสบการณ์การทำงาน ความรู้และความสามารถต่าง ๆ เหล่านี้ สามารถนำมาเทียบโอนผลการเรียนได้ด้วยเช่นกัน และตามมาตรา ๑๕ วรรคสาม กำหนดให้มีการเทียบโอนผลการเรียนรู้ที่ผู้เรียนสะสมไว้ในระหว่างรูปแบบเดียวกันหรือต่างรูปแบบได้ ประกอบกับ พ.ร.บ. ส่งเสริมการศึกษานอกระบบและการศึกษาตามอัธยาศัย พ.ศ.๒๕๕๑ มาตรา ๑๔ (๔) กำหนดให้สำนักงานส่งเสริมการศึกษานอกระบบและการศึกษาตามอัธยาศัย สำนักงานปลัดกระทรวงศึกษาธิการมีหน้าที่ส่งเสริม สนับสนุน และดำเนินการเทียบโอนผลการเรียน การเทียบโอนความรู้และประสบการณ์ และการเทียบระดับการศึกษา และ มาตรา ๑๘ กำหนดให้สถานศึกษาทำหน้าที่ ส่งเสริม สนับสนุน ประสานงาน และจัดการศึกษานอกระบบและการศึกษาตามอัธยาศัยร่วมกับภาคีเครือข่าย ดังนั้น สำนักงานส่งเสริมการศึกษานอกระบบและการศึกษาตามอัธยาศัย จึงได้จัดทำแนวทางการเทียบโอนผลการเรียนเข้าสู่หลักสูตรและวิธีการจัดการศึกษานอกโรงเรียน ตามหลักสูตรการศึกษาขั้นพื้นฐาน พุทธศักราช ๒๕๔๔ (ฉบับปรับปรุง) พ.ศ.๒๕๔๙ เพื่อให้สถานศึกษาในสังกัด สำนักงานส่งเสริมการศึกษานอกระบบและการศึกษาตามอัธยาศัย ใช้เป็นแนวทางการเทียบโอนผลการเรียน สำหรับกลุ่มเป้าหมายเฉพาะฝ่ายสมาชิกสภาและผู้บริหารองค์กรปกครองส่วนท้องถิ่น กรมส่งเสริมการปกครองท้องถิ่น กระทรวงมหาดไทย

### หลักการ

๑. เป็นการยอมรับประสบการณ์และองค์ความรู้ ของฝ่ายสมาชิกสภาและผู้บริหารองค์กรปกครองส่วนท้องถิ่น
๒. เป็นการเชื่อมโยงให้เกิดการส่งเสริมการศึกษารูปแบบต่อเนื่องตลอดชีวิตระหว่างสำนักงานส่งเสริมการศึกษานอกระบบและการศึกษาตามอัธยาศัย กับกรมส่งเสริมการปกครองส่วนท้องถิ่น
๓. วิธีการและหลักเกณฑ์การเทียบโอนผลการเรียน ต้องได้มาตรฐานชัดเจนสมเหตุสมผล เชื่อถือได้ โปร่งใส และยุติธรรม

## วัตถุประสงค์

๑. เพื่อยกระดับความรู้ของฝ่ายสมาชิกสภาและผู้บริหารองค์กรปกครองส่วนท้องถิ่น
๒. เพื่อเปิดโอกาสให้ฝ่ายสมาชิกสภาและผู้บริหารองค์กรปกครองส่วนท้องถิ่น นำประสบการณ์และความรู้ ในการปฏิบัติงานในหน้าที่มาเทียบโอนผลการเรียนได้
๓. เพื่อส่งเสริมให้เกิดการศึกษาอย่างต่อเนื่องตลอดชีวิต

## นิยามศัพท์

**กลุ่มเป้าหมายเฉพาะ** หมายถึง ฝ่ายสมาชิกสภาองค์กรปกครองส่วนท้องถิ่น และผู้บริหารองค์กรปกครองส่วนท้องถิ่น

**ฝ่ายสมาชิกสภาองค์กรปกครองส่วนท้องถิ่น** หมายถึง สมาชิกสภาองค์การบริหารส่วนจังหวัด สมาชิกสภาเทศบาล สมาชิกสภาเมืองพัทยา สมาชิกสภาองค์การบริหารส่วนตำบล และสมาชิกสภาองค์กรปกครองส่วนท้องถิ่นอื่นที่มีกฎหมายจัดตั้ง ประธานสภาองค์การบริหารส่วนจังหวัด รองประธานสภาองค์การบริหารส่วนจังหวัด ประธานสภาเทศบาล รองประธานสภาเทศบาล ประธานสภาองค์การบริหารส่วนตำบล รองประธานสภาองค์การบริหารส่วนตำบล ประธานสภาเมืองพัทยา รองประธานสภาเมืองพัทยา เลขานุการสภาองค์กรปกครองส่วนท้องถิ่น

**ผู้บริหารองค์กรปกครองส่วนท้องถิ่น** หมายถึง ผู้ดำรงตำแหน่ง นายกเทศมนตรี นายกองค์การบริหารส่วนจังหวัด นายกองค์การบริหารส่วนตำบล นายกเมืองพัทยา รองนายกเทศมนตรี รองนายกองค์การบริหารส่วนจังหวัด รองนายกองค์การบริหารส่วนตำบล รองนายกเมืองพัทยา รวมตลอดถึงเลขานุการนายกองค์การบริหารส่วนท้องถิ่น และที่ปรึกษานายกองค์การบริหารส่วนท้องถิ่น

**การศึกษาในระบบ** หมายถึง การศึกษาที่กำหนดจุดมุ่งหมาย วิธีการศึกษา หลักสูตร ระยะเวลาของการศึกษา การวัดและประเมินผล ซึ่งเป็นเงื่อนไขของการสำเร็จการศึกษาที่แน่นอน

**การศึกษานอกระบบ** หมายถึง กิจกรรมการศึกษาที่มีกลุ่มเป้าหมายผู้รับบริการและวัตถุประสงค์ของการเรียนรู้ที่ชัดเจน มีรูปแบบ หลักสูตร วิธีการจัดและระยะเวลาเรียนหรือฝึกอบรมที่ยืดหยุ่นและหลากหลายตามสภาพความต้องการ และศักยภาพในการเรียนรู้ของกลุ่มเป้าหมายนั้น และมีวิธีการวัดผล และประเมินผล การเรียนรู้ที่มีมาตรฐานเพื่อรับคุณวุฒิทางการศึกษาหรือเพื่อจัดระดับผลการเรียนรู้

**การศึกษาตามอัธยาศัย** หมายถึง กิจกรรมการเรียนรู้ในวิถีชีวิตประจำวันของบุคคล ซึ่งบุคคลสามารถเลือกที่จะเรียนรู้ได้อย่างต่อเนื่องตลอดชีวิต ตามความสนใจ ความต้องการ โอกาส ความพร้อมและศักยภาพในการเรียนรู้ของแต่ละบุคคล

**ภาคีเครือข่าย** หมายถึง บุคคล ครอบครัว ชุมชน องค์กรชุมชน องค์กรปกครองส่วนท้องถิ่น องค์กรเอกชน องค์กรวิชาชีพ สถาบันศาสนา สถานประกอบการ และองค์กรอื่น รวมทั้งสถานศึกษาอื่นที่มีได้สังกัด สำนักงานส่งเสริมการศึกษานอกระบบและการศึกษาตามอัธยาศัย ที่มีส่วนร่วมหรือมีวัตถุประสงค์ในการดำเนินงานการศึกษานอกระบบและการศึกษาตามอัธยาศัย

**การเทียบโอนผลการเรียน** หมายถึง การนำผลการเรียนซึ่งเป็นความรู้ ทักษะ และประสบการณ์ของผู้เรียนที่เกิดจากการศึกษาในระบบ การศึกษานอกระบบ และการศึกษาตามอัธยาศัย มาประเมินเป็นส่วนหนึ่งของผลการเรียนตามหลักสูตรใดหลักสูตรหนึ่ง

**ความรู้และประสบการณ์** หมายถึง ความรู้ ความสามารถ ทักษะ และเจตคติที่เกิดจากการประกอบอาชีพ จากประสบการณ์การทำงานที่สะท้อนถึงกระบวนการทำงาน และการพัฒนาอาชีพ การฝึกอาชีพ การแสวงหาความรู้ด้วยตนเองจากการดำรงชีวิตและศึกษาเรียนรู้จากแหล่งความรู้ต่าง ๆ

**กลุ่มหมวดวิชาพื้นฐาน** หมายถึง หมวดวิชาตามโครงสร้างหลักสูตร ตามหลักเกณฑ์และวิธีการจัดการศึกษานอกโรงเรียน จำนวน ๔ หมวดวิชา คือ หมวดวิชาภาษาไทย หมวดวิชาภาษาต่างประเทศ (ภาษาอังกฤษ) หมวดวิชาคณิตศาสตร์ และหมวดวิชาวิทยาศาสตร์

**กลุ่มหมวดวิชาประสบการณ์** หมายถึง หมวดวิชาตามโครงสร้างหลักสูตรตามหลักเกณฑ์และวิธีการจัดการศึกษานอกโรงเรียน จำนวน ๔ หมวดวิชา คือ หมวดวิชาพัฒนาสังคมและชุมชน (สังคมศึกษา ศาสนา และวัฒนธรรม) หมวดวิชาพัฒนาทักษะชีวิต ๑ (สุขศึกษาและพลศึกษา) หมวดวิชาพัฒนาทักษะชีวิต ๒ (ศิลปะ) และหมวดวิชาพัฒนาทักษะอาชีพ (การงานอาชีพและเทคโนโลยี)

**หลักเกณฑ์และวิธีการจัดการศึกษานอกโรงเรียน ตามหลักสูตรการศึกษาขั้นพื้นฐาน พุทธศักราช ๒๕๔๔** หมายถึง แนวปฏิบัติสำหรับใช้ในการจัดการศึกษาสายสามัญของสำนักงานส่งเสริมการศึกษานอกระบบและการศึกษาตามอัธยาศัย เพื่อใช้แทนหลักสูตรการศึกษานอกโรงเรียนสายสามัญ







# ตอนที่ ๒

## สาระความรู้ของหน่วยงานที่เกี่ยวข้อง

### นโยบายและแนวทางการดำเนินงานของกรมส่งเสริมการปกครองท้องถิ่น

การดำเนินงานของกรมส่งเสริมการปกครองท้องถิ่นจะยึดแนวทางตามนโยบายรัฐบาล กระทรวงมหาดไทย และภารกิจของกรมตามกฎหมายกระทรวงมีแนวทางกว้าง ๆ ดังนี้

๑. มุ่งเน้นพัฒนาบุคลากรของท้องถิ่นทั้งฝ่ายการเมืองและฝ่ายประจำ เพื่อพัฒนาวิสัยทัศน์ เทคนิคความรู้ การปฏิบัติงานสมัยใหม่ รวมทั้งจริยธรรมในการบริหารงาน โดยมีสถาบันพัฒนาบุคลากรท้องถิ่น เป็นผู้รับผิดชอบ
๒. สนับสนุนการปฏิบัติงานของคณะกรรมการบริหารงานบุคคลของท้องถิ่นในทุกระดับ

### การดำเนินงานในส่วนภูมิภาคของกรมส่งเสริมการปกครองท้องถิ่น

๑. การดำเนินงานในระดับปฏิบัติ
  - ๑.๑ ในระดับจังหวัด จะมีข้าราชการของกรมส่งเสริมการปกครองท้องถิ่น ปฏิบัติหน้าที่เหมือนฝ่ายท้องถิ่น (เดิม) ให้ท่านไปติดต่อที่สำนักงานท้องถิ่นจังหวัด
  - ๑.๒ ในระดับอำเภอ จะมีข้าราชการของกรมส่งเสริมการปกครองท้องถิ่น รับผิดชอบเกี่ยวกับงานท้องถิ่น (เหมือนที่ปลัดอำเภอเคยปฏิบัติ)
๒. อำนาจการกำกับ ดูแล  
การกำกับดูแล ยังเป็นอำนาจหน้าที่ของผู้ว่าราชการจังหวัดและนายอำเภอ ตามที่กฎหมายของแต่ละองค์กรปกครองส่วนท้องถิ่นเหมือนเดิมทุกประการ

### บทบาทและหน้าที่

๑. กรมส่งเสริมการปกครองท้องถิ่น  
กรมส่งเสริมการปกครองท้องถิ่น มีบทบาทภารกิจสำคัญในการส่งเสริมสนับสนุนองค์กรปกครองส่วนท้องถิ่น โดยการพัฒนาและให้คำปรึกษาแนะนำองค์กรปกครองส่วนท้องถิ่น ในด้านการจัดทำแผนพัฒนาท้องถิ่น การบริหารบุคคล การเงินการคลัง และการบริหารจัดการ เพื่อให้องค์กรปกครองส่วนท้องถิ่นมีความเข้มแข็ง และมีศักยภาพในการให้บริการสาธารณะ เพื่อตอบสนองความต้องการของประชาชนอย่างมีประสิทธิภาพ และมีทิศทางการพัฒนาที่สอดคล้องแนวนโยบายแห่งรัฐ เพื่อนำสู่เป้าหมาย “บ้านเมืองน่าอยู่ เชิดชู คุณธรรม และประโยชน์สุขของประชาชน” โดยมีอำนาจหน้าที่ ดังนี้

- ๑.๑ ดำเนินการพัฒนาระบบ รูปแบบ และโครงสร้างขององค์กรปกครองส่วนท้องถิ่น
- ๑.๒ ส่งเสริม และสนับสนุนในการจัดทำประสานและบูรณาการแผนพัฒนาท้องถิ่น และวางระบบในการติดตาม และประเมินผลการดำเนินงานตามแผนพัฒนาท้องถิ่น
- ๑.๓ ดำเนินการจัดทำแก้ไข ปรับปรุง กฎหมาย และระเบียบที่เกี่ยวข้องกับองค์กรปกครองส่วนท้องถิ่น รวมทั้งให้คำปรึกษาแนะนำและกำกับดูแลการปฏิบัติงานตามอำนาจหน้าที่ขององค์กรปกครองส่วนท้องถิ่น
- ๑.๔ กำหนดแนวทางและจัดทำมาตรฐานทั่วไป เกี่ยวกับการบริหารงานบุคคลขององค์กรปกครองส่วนท้องถิ่น ทั้งนี้ตามกฎหมายว่าด้วยการบริหารงานบุคคลส่วนท้องถิ่น
- ๑.๕ ส่งเสริม สนับสนุน และประสานการดำเนินงานด้านการเงิน การคลัง การงบประมาณ การพัสดุ การจัดเก็บรายได้ และการประกอบกิจการพาณิชย์ขององค์กรปกครองส่วนท้องถิ่น รวมทั้งวางระบบตรวจสอบระบบการเงิน การบัญชี และการพัสดุขององค์กรปกครองส่วนท้องถิ่น
- ๑.๖ ส่งเสริม สนับสนุน และประสานการจัดการบริการสาธารณะ และการศึกษาในอำนาจหน้าที่ขององค์กรปกครองส่วนท้องถิ่น
- ๑.๗ กำหนดแนวทาง วางระบบและสร้างตัวชี้วัดเพื่อเป็นมาตรฐานการดำเนินงานขององค์กรปกครองส่วนท้องถิ่น ตลอดจนกำกับดูแลให้เป็นไปตามมาตรฐาน
- ๑.๘ ส่งเสริมภาคประชาชนให้มีส่วนร่วมในการบริหารงาน และตรวจสอบการดำเนินงานขององค์กรปกครองส่วนท้องถิ่น
- ๑.๙ พัฒนาระบบข้อมูลสารสนเทศ เพื่อการบริหารขององค์กรปกครองส่วนท้องถิ่น
- ๑.๑๐ พัฒนาบุคลากรขององค์กรปกครองส่วนท้องถิ่น และของกรมส่งเสริมการปกครองท้องถิ่น
- ๑.๑๑ ปฏิบัติการอื่นใดตามที่กฎหมายกำหนดให้เป็นอำนาจหน้าที่ของกรมส่งเสริมการปกครองท้องถิ่น หรือตามที่กระทรวง หรือคณะรัฐมนตรีมอบหมาย

## ๒. สถาบันพัฒนาบุคลากรท้องถิ่น

สถาบันพัฒนาบุคลากรท้องถิ่น สังกัดกรมส่งเสริมการปกครองท้องถิ่น แบ่งออกเป็น ๑ ฝ่าย ๓ ส่วน ๑ ศูนย์

- ๑) ฝ่ายบริหารงานทั่วไป
- ๒) ส่วนวิชาการ
- ๓) ส่วนบริหารการฝึกอบรม
- ๔) ส่วนนโยบายและแผนการฝึกอบรม
- ๕) ศูนย์บริการการฝึกอบรม

สถาบันพัฒนาบุคลากรท้องถิ่น มีอำนาจหน้าที่ ดังนี้

- ๒.๑ ดำเนินการเกี่ยวกับการพัฒนาบุคลากรท้องถิ่น
- ๒.๒ กำหนดหลักสูตรการฝึกอบรมบุคลากรท้องถิ่น และประเมินผลหลักสูตรให้เหมาะสมเป็น

ปัจจุบัน





๒.๓ พิจารณาดำเนินการตามนโยบายและแผนงานที่คณะกรรมการอำนวยการสถาบันกำหนด

๒.๔ ปฏิบัติงานร่วมกับหรือสนับสนุนการปฏิบัติงานอื่นที่มีแนวทางในการพัฒนาบุคลากรท้องถิ่น เช่นเดียวกับสถาบัน

๒.๕ ดำเนินการอื่นใดตามที่ได้รับมอบหมายจากรัฐมนตรีว่าการกระทรวงมหาดไทย ปลัดกระทรวงมหาดไทย และอธิบดีกรมส่งเสริมการปกครองท้องถิ่น

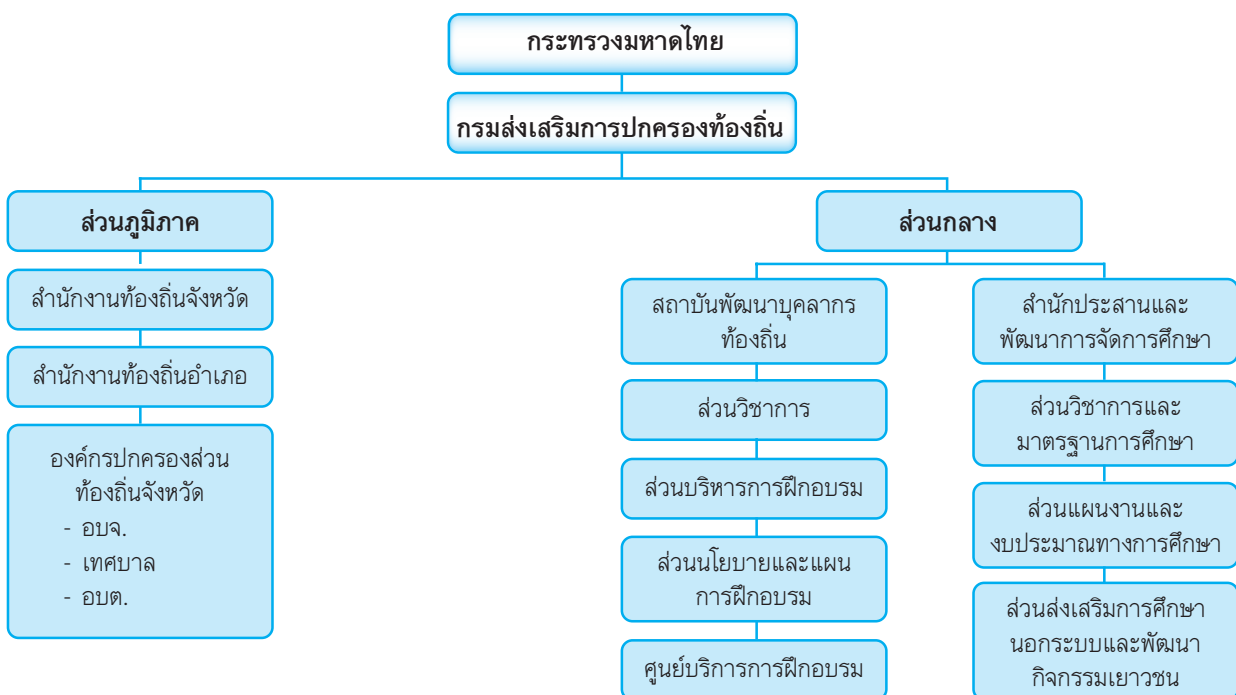
### ๓. สำนักประสานและพัฒนากิจการการศึกษาท้องถิ่น

สำนักประสานและพัฒนากิจการการศึกษาท้องถิ่น เป็นสำนักหนึ่งที่อยู่ภายใต้สังกัดกรมส่งเสริมการปกครองท้องถิ่น แบ่งออกเป็น ๑ ฝ่าย ๓ ส่วน ดังนี้

- ๑) ฝ่ายบริหารงานทั่วไป
- ๒) ส่วนวิชาการ และมาตรฐานการศึกษาท้องถิ่น
- ๓) ส่วนแผนและงบประมาณทางการศึกษาท้องถิ่น
- ๔) ส่วนส่งเสริมการศึกษานอกระบบและการพัฒนากิจกรรมเยาวชน

สำนักประสานและพัฒนากิจการการศึกษาท้องถิ่น มีอำนาจหน้าที่ ดำเนินการเกี่ยวกับการส่งเสริม สนับสนุนการศึกษานอกระบบ และการศึกษาตามอัธยาศัย และการศึกษาพิเศษ เด็กด้อยโอกาส เด็กเร่ร่อน การจัดการศึกษาปฐมวัย รวมทั้งการส่งเสริมการทำนุบำรุงศาสนา ศิลปวัฒนธรรม ภูมิปัญญาท้องถิ่น ในความรับผิดชอบของท้องถิ่น การส่งเสริม สนับสนุนท้องถิ่น เพื่อส่งเสริมสิทธิเด็ก การป้องกันยาเสพติด ในสถานศึกษา การส่งเสริมอาชีพ การจัดตั้งศูนย์พัฒนาเด็กเล็ก การถ่ายโอนศูนย์พัฒนาเด็กเล็ก การดำเนินงาน ด้านกิจกรรมเยาวชน การกีฬา และนันทนาการ ห้องสมุดประชาชน ห้องสมุดโรงเรียน การถ่ายโอนภารกิจ และงบประมาณด้านการกีฬา และงบประมาณที่เกี่ยวข้องกับอาหารเสริม (นม)

### โครงสร้างการประสานงาน



## บทบาทและหน้าที่

๑. สำนักงานส่งเสริมการศึกษานอกระบบและการศึกษาตามอัธยาศัย เรียกโดยย่อว่า “สำนักงาน กศน.” มีอำนาจหน้าที่ ดังต่อไปนี้

๑.๑ เป็นหน่วยงานกลางในการดำเนินการ ส่งเสริม สนับสนุน และประสานงานการศึกษานอกระบบและการศึกษาตามอัธยาศัย และรับผิดชอบงานธุรการของคณะกรรมการ

๑.๒ จัดทำข้อเสนอแนะ นโยบาย ยุทธศาสตร์ แผน และมาตรฐานการศึกษานอกระบบ และการศึกษาตามอัธยาศัยต่อคณะกรรมการ

๑.๓ ส่งเสริม สนับสนุน และดำเนินการพัฒนาคุณภาพทางวิชาการ การวิจัย การพัฒนาหลักสูตร และนวัตกรรมทางการศึกษา บุคลากรและระบบข้อมูลสารสนเทศที่เกี่ยวข้องกับการศึกษานอกระบบและการศึกษาตามอัธยาศัย

๑.๔ ส่งเสริม สนับสนุน และดำเนินการเทียบโอนผลการเรียน การเทียบโอนความรู้และประสบการณ์ และการเทียบระดับการศึกษา

๑.๕ ส่งเสริม สนับสนุน และประสานงานให้บุคคล ครอบครัว ชุมชน องค์กรชุมชน องค์กรปกครองส่วนท้องถิ่น องค์กรเอกชน องค์กรวิชาชีพ สถาบันศาสนา สถานประกอบการ และองค์กรอื่นรวมตัวกันเป็นภาคีเครือข่ายเพื่อเสริมสร้างความเข้มแข็งในการดำเนินงานการศึกษานอกระบบและการศึกษาตามอัธยาศัย

๑.๖ จัดทำข้อเสนอแนะเกี่ยวกับการใช้ประโยชน์เครือข่ายเทคโนโลยีสารสนเทศ และการสื่อสาร สถานีวิทยุโทรทัศน์เพื่อการศึกษา วิทยุชุมชน ศูนย์วิทยาศาสตร์เพื่อการศึกษา ห้างสมุดประชาชน พิพิธภัณฑ์ ศูนย์การเรียนรู้ชุมชน และแหล่งการเรียนรู้อื่น เพื่อส่งเสริมการเรียนรู้และการพัฒนาคุณภาพชีวิตอย่างต่อเนื่องของประชาชน

๑.๗ ดำเนินการเกี่ยวกับการติดตาม ตรวจสอบ และประเมินผลการดำเนินงานการศึกษานอกระบบและการศึกษาตามอัธยาศัย

๑.๘ ปฏิบัติงานอื่นใดตามพระราชบัญญัตินี้หรือกฎหมายอื่นที่บัญญัติให้เป็นอำนาจหน้าที่ของสำนักงาน หรือตามที่รัฐมนตรีมอบหมาย

๒. สำนักงานส่งเสริมการศึกษานอกระบบและการศึกษาตามอัธยาศัยจังหวัด เรียกโดยย่อว่า “สำนักงาน กศน.จังหวัด” และสำนักงานส่งเสริมการศึกษานอกระบบและการศึกษาตามอัธยาศัย กรุงเทพมหานคร เรียกโดยย่อว่า “สำนักงาน กศน.กทม.” มีอำนาจหน้าที่ ดังต่อไปนี้

๒.๑ จัดทำยุทธศาสตร์ เป้าหมาย และแผนพัฒนาการศึกษานอกระบบและการศึกษาตามอัธยาศัย ในจังหวัด/กรุงเทพมหานคร ให้สอดคล้องกับนโยบาย มาตรฐานการศึกษา แผนการศึกษาชาติ แผนพัฒนาการศึกษานอกระบบและการศึกษาตามอัธยาศัย ตามสภาพของท้องถิ่นและชุมชน

๒.๒ ศึกษา วิเคราะห์ วิจัย และรวบรวมข้อมูลสารสนเทศ ด้านการศึกษานอกระบบและการศึกษาตามอัธยาศัย

๒.๓ วิเคราะห์ จัดตั้ง จัดสรร เงินงบประมาณให้แก่สถานศึกษาและภาคีเครือข่ายที่จัดการศึกษานอกระบบและการศึกษาตามอัธยาศัย

๒.๔ ประสาน ส่งเสริม สนับสนุน การจัดการศึกษานอกระบบและการศึกษาตามอัธยาศัยของสถานศึกษาและภาคีเครือข่าย

๒.๕ จัดระบบการประกันคุณภาพการศึกษานอกระบบตามที่กฎหมายกำหนด

๒.๖ ส่งเสริม สนับสนุนการเทียบโอนผลการเรียน การเทียบโอนความรู้และประสบการณ์และการเทียบระดับการศึกษา

๒.๗ ส่งเสริมและพัฒนาหลักสูตร สื่อ นวัตกรรมและเทคโนโลยีทางการศึกษาร่วมกับสถานศึกษาและภาคีเครือข่าย

๒.๘ ระดมทรัพยากรด้านต่าง ๆ รวมทั้งทรัพยากรบุคคล เพื่อการมีส่วนร่วมในการส่งเสริม สนับสนุนการจัดและพัฒนาการศึกษานอกระบบและการศึกษาตามอัธยาศัย

๒.๙ ส่งเสริม สนับสนุนการวิจัยและพัฒนาการศึกษานอกระบบและการศึกษาตามอัธยาศัย

๒.๑๐ พัฒนาครูและบุคลากรทางการศึกษานอกระบบ และการศึกษาตามอัธยาศัยและภาคีเครือข่าย

๒.๑๑ ส่งเสริม สนับสนุน ติดตามและรายงานผลการดำเนินงานตามโครงการอันเนื่องมาจากพระราชดำริ งานนโยบายพิเศษของรัฐบาลและงานเสริมสร้างความมั่นคงของชาติ

๒.๑๒ กำกับ ดูแล นิเทศ ติดตามและประเมินผลการจัดการศึกษานอกระบบ และการศึกษาตามอัธยาศัยของสถานศึกษาและภาคีเครือข่าย

๒.๑๓ ปฏิบัติงานอื่น ๆ ตามที่ได้รับมอบหมาย

**๓. สถาบันพัฒนาการศึกษานอกระบบและการศึกษาตามอัธยาศัยภาค** เรียกโดยย่อว่า “สถาบัน กศน.ภาค” มีอำนาจหน้าที่ ดังต่อไปนี้

๓.๑ จัดการศึกษานอกระบบและการศึกษาตามอัธยาศัยประเภทการศึกษาต่อเนื่อง ให้สอดคล้องกับความต้องการและความสนใจของกลุ่มเป้าหมายและประชาชนในภูมิภาค

๓.๒ วิจัย และพัฒนาการศึกษานอกระบบและการศึกษาตามอัธยาศัย ที่สอดคล้องกับบริบทของภาค

๓.๓ ส่งเสริม สนับสนุน และพัฒนา คุณภาพทางวิชาการ หลักสูตร สื่อ เทคโนโลยี นวัตกรรมทางการศึกษา บุคลากรและระบบข้อมูลสารสนเทศที่เกี่ยวกับการศึกษานอกระบบ และการศึกษาตามอัธยาศัยแก่สถานศึกษาในภูมิภาคและภาคีเครือข่าย

๓.๔ ปฏิบัติงานอื่น ๆ ตามที่ได้รับมอบหมาย

**๔. สถาบันพัฒนาการศึกษานอกระบบและการศึกษาตามอัธยาศัยกรุงเทพมหานคร** เรียกโดยย่อว่า “สถาบัน กศน.กทม.” มีอำนาจหน้าที่ ดังต่อไปนี้

๔.๑ จัดการศึกษานอกระบบประเภทการศึกษาต่อเนื่องที่ต้องใช้ทักษะ เทคนิค ความชำนาญการเป็นพิเศษ

๔.๒ จัดการศึกษานอกระบบหลักสูตรประกาศนียบัตรวิชาชีพ (ปวช.)

๔.๓ จัดการศึกษานอกระบบสำหรับกลุ่มเป้าหมายพิเศษที่มีวิธีการจัดการศึกษาเป็นพิเศษ เช่น ผู้สูงอายุ คนพิการ เด็กด้อยโอกาส สตรีกลุ่มเสี่ยง เป็นต้น

๔.๔ วิจัยและพัฒนาการศึกษานอกระบบและการศึกษาตามอัธยาศัยที่สอดคล้องกับบริบทของพื้นที่ที่รับผิดชอบ

๔.๕ ศึกษารูปแบบ ทดลอง นำร่องการจัดการเรียนการสอนสำหรับชุมชนเมือง

๔.๖ เป็นศูนย์ประเมินความรู้ ประสิทธิภาพและเทียบระดับการศึกษาในพื้นที่ที่รับผิดชอบ

๔.๗ ปฏิบัติงานอื่น ๆ ตามที่ได้รับมอบหมาย

**๕. ศูนย์การศึกษานอกระบบและการศึกษาตามอัธยาศัยอำเภอ** เรียกโดยย่อว่า “กศน.อำเภอ” และ**ศูนย์การศึกษานอกระบบและการศึกษาตามอัธยาศัยเขต** เรียกโดยย่อว่า “กศน. เขต” มีอำนาจหน้าที่ดังต่อไปนี้

๕.๑ จัดการศึกษานอกระบบและการศึกษาตามอัธยาศัย

๕.๒ ส่งเสริม สนับสนุน และประสานภาคีเครือข่าย เพื่อการจัดการศึกษานอกระบบและการศึกษาตามอัธยาศัย

๕.๓ ดำเนินการตามนโยบายพิเศษของรัฐบาลและงานเสริมสร้างความมั่นคงของชาติ

๕.๔ จัด ส่งเสริม สนับสนุนและประสานงานการจัดการศึกษาตามโครงการอันเนื่องมาจากพระราชดำริในพื้นที่

๕.๕ จัด ส่งเสริม สนับสนุน พัฒนาแหล่งเรียนรู้และภูมิปัญญาท้องถิ่น

๕.๖ วิจัยและพัฒนาคุณภาพหลักสูตร สื่อ กระบวนการเรียนรู้ และมาตรฐานการศึกษานอกระบบ

๕.๗ ดำเนินการเทียบโอนผลการเรียน การเทียบโอนความรู้และประสบการณ์

๕.๘ กำกับ ดูแล ตรวจสอบ นิเทศภายใน ติดตามประเมินผลและรายงานผลการดำเนินงานการศึกษานอกระบบและการศึกษาตามอัธยาศัย

๕.๙ พัฒนาครู และบุคลากรทางการศึกษานอกระบบและการศึกษาตามอัธยาศัย

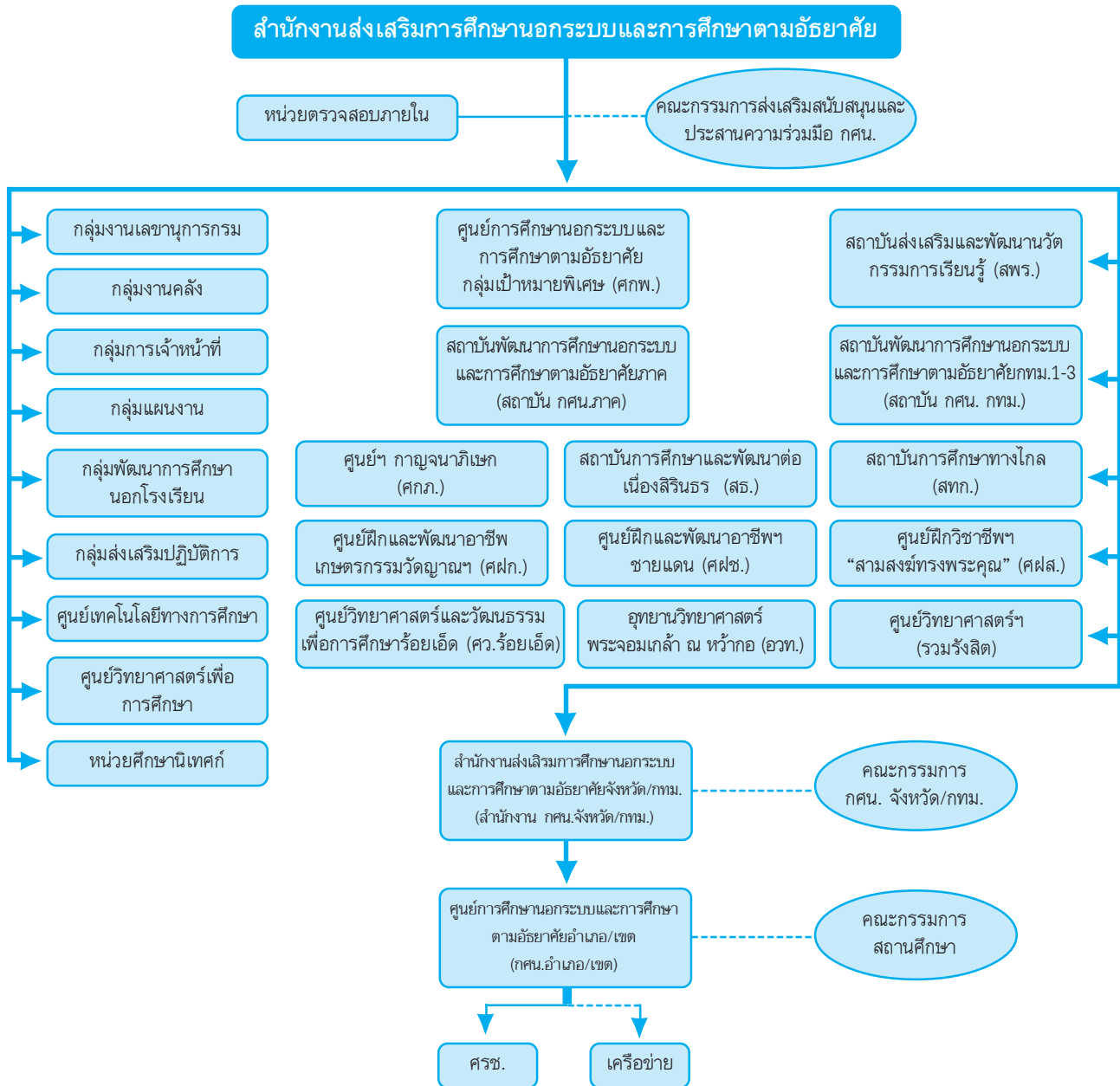
๕.๑๐ ระดมทรัพยากรเพื่อใช้ในการจัดและพัฒนาการศึกษานอกระบบและการศึกษาตามอัธยาศัย

๕.๑๑ ดำเนินการประกันคุณภาพภายใน ให้สอดคล้องกับระบบ หลักเกณฑ์และวิธีการที่กำหนด

๕.๑๒ ปฏิบัติงานอื่น ๆ ตามที่ได้รับมอบหมาย

**๖. ศูนย์การเรียนชุมชน** เป็นหน่วยจัดกิจกรรมการศึกษานอกระบบและการศึกษาตามอัธยาศัย สร้างกระบวนการเรียนรู้ในชุมชน ให้บริการสื่อ ส่งเสริมการเรียนการสอน การจัดการบริหารและการดำเนินงานของศูนย์การเรียนชุมชน อยู่ในความรับผิดชอบศูนย์การศึกษานอกระบบและการศึกษาตามอัธยาศัยอำเภอ/เขต แล้วแต่กรณี

## โครงสร้างสำนักงาน กศน.





## หลักเกณฑ์และวิธีการจัดการศึกษานักศึกษาระดับปริญญาตรี พุทธศักราช ๒๕๕๔ (ฉบับปรับปรุง) พ.ศ.๒๕๕๙

การจัดการศึกษานอกโรงเรียนตามหลักเกณฑ์และวิธีการจัดการศึกษานอกโรงเรียนหลักสูตรการศึกษาขั้นพื้นฐาน พุทธศักราช ๒๕๕๔ (ฉบับปรับปรุง) พ.ศ.๒๕๕๙ ได้มีการพัฒนามาจากพื้นฐานทางด้านปรัชญา การศึกษา จิตวิทยา ความเชื่อ และการเรียนรู้ของผู้ใหญ่ ทฤษฎีหลักสูตรและแนวคิดเกี่ยวกับการจัดการศึกษานอกโรงเรียน ตลอดจนการพัฒนากระบวนการเกี่ยวกับการจัดการเรียนรู้ที่เหมาะสมและสอดคล้องกับธรรมชาติ และความต้องการของกลุ่มเป้าหมาย ผู้ที่พ้นเกณฑ์การศึกษาภาคบังคับ โดยมีแนวคิดที่สำคัญ ดังนี้

๑. ผู้ใหญ่เป็นผู้ที่มีความรู้ มีประสบการณ์ มีคุณลักษณะและเป้าหมายในการเรียนรู้ที่แตกต่างไปจากเด็ก เช่น ผู้ใหญ่ส่วนใหญ่เป็นผู้ที่ประกอบอาชีพแล้วต้องการการเรียนรู้เพื่อการพัฒนาและปรับปรุงอาชีพที่ทำอยู่ บางคนเป็นผู้ประสบความสำเร็จในหน้าที่การงาน แต่ยังมีพื้นฐานการศึกษาค่อนข้างต่ำ ต้องการได้รับการศึกษาที่สูงขึ้น เพื่อการศึกษาต่อหรือการพัฒนาคุณภาพชีวิต บางคนเป็นผู้นำของชุมชนต้องการเรียนรู้เพื่อการเสริมสร้างและพัฒนาศักยภาพของตนเองในการปฏิบัติหน้าที่ บางคนเป็นภูมิปัญญาท้องถิ่น บางคนต้องการได้รับการยอมรับจากสังคม นอกจากนี้ผู้ใหญ่บางคนอาจมีปัญหาและข้อจำกัดในการเรียนรู้ เช่น ไม่มีเวลาเรียน ขาดความมั่นใจ เรียนรู้บางเรื่องได้ช้า ดังนั้น การจัดหลักสูตรและกระบวนการเรียนรู้สำหรับผู้ใหญ่ จะต้องคำนึงถึงคุณลักษณะเหล่านี้

๒. การพัฒนาหลักสูตรและวิธีการจัดสาระและกระบวนการเรียนการสอนจะต้องสอดคล้องกับทฤษฎีหลักสูตรตามแนวทางการจัดการศึกษาผู้ใหญ่ ตลอดจนธรรมชาติการเรียนรู้ของกลุ่มเป้าหมายดังกล่าวข้างต้น โดยใช้หลักการและศาสตร์การเรียนรู้ของผู้ใหญ่ (Andragogy) รวมทั้งผู้สอนก็ต้องมีความรู้ในการจัดกิจกรรม การเรียนรู้ที่เหมาะสมกับผู้ใหญ่

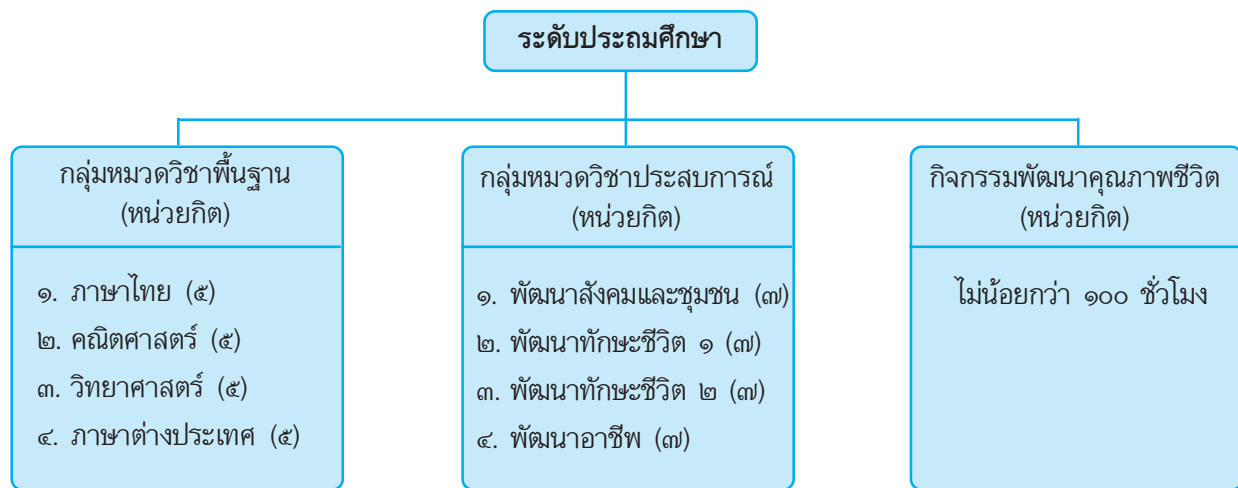
๓. การกำหนดสาระและประสบการณ์การเรียนรู้สำหรับผู้ใหญ่ ต้องคำนึงถึงหลักจิตวิทยาผู้ใหญ่ และปรัชญาการศึกษาผู้ใหญ่ที่มุ่งเน้นการส่งเสริม การวิเคราะห์สภาพสังคมและการแก้ปัญหาโดยใช้กระบวนการ “คิดเป็น” เป็นหลักในการจัดกิจกรรมการเรียนรู้ เพื่อนำไปสร้างองค์ความรู้ และนำสู่การแก้ปัญหาอย่างเป็นระบบ

๔. ความต้องการในการเรียนรู้ของผู้ใหญ่ เป็นการเรียนรู้เพื่อนำความรู้ไปใช้ประโยชน์ในการพัฒนาคุณภาพชีวิตและการประกอบอาชีพได้ทันที ดังนั้น การจัดสาระและกิจกรรมการเรียนรู้ จึงมีความจำเป็นต้องจัดให้สอดคล้องกับความต้องการของผู้เรียนดังกล่าวด้วย

### ระดับการศึกษาและโครงสร้างหลักสูตร

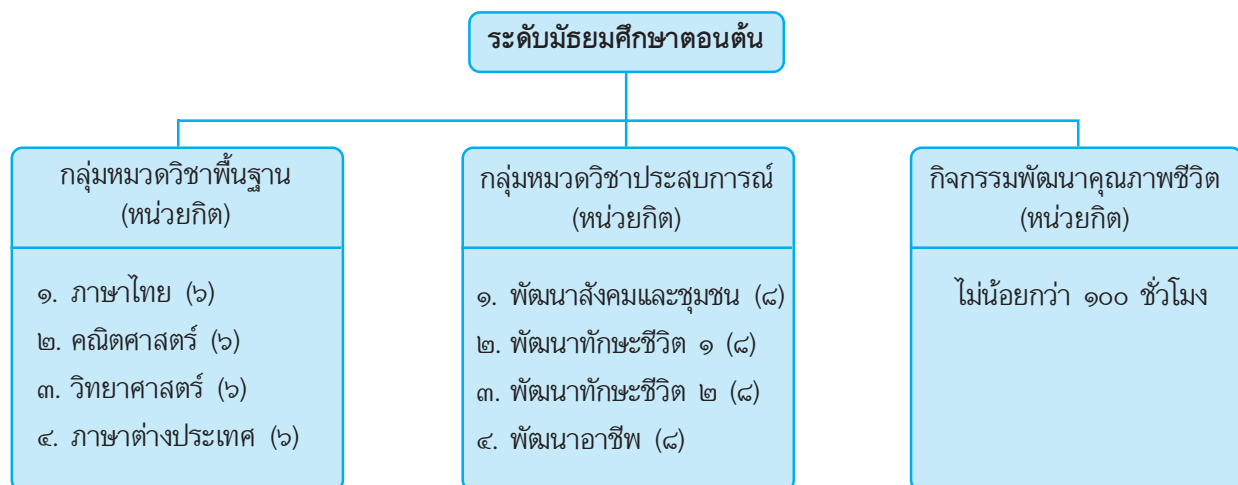
การจัดการศึกษานอกโรงเรียน โดยใช้หลักเกณฑ์และวิธีการจัดการศึกษานอกโรงเรียน หลักสูตรการศึกษาขั้นพื้นฐาน พุทธศักราช ๒๕๕๔ (ฉบับปรับปรุง) พ.ศ.๒๕๕๙ เป็นการศึกษาสำหรับผู้เรียนที่พ้นเกณฑ์การศึกษาภาคบังคับหรือกลุ่มเป้าหมายที่พลาดและขาดโอกาสได้รับการศึกษาในระบบหรือในพื้นที่ที่สถานศึกษาไม่สามารถจัดการศึกษาขั้นพื้นฐาน ๑๒ ปีให้ได้ โดยแบ่งการศึกษาออกเป็น ๓ ระดับ ดังนี้

๑. ระดับประถมศึกษา เป็นการศึกษที่จัดให้กลุ่มเป้าหมายที่ยังไม่จบการศึกษา ชั้นประถมศึกษาปีที่ ๖ หรือเทียบเท่า หรือยังไม่จบการศึกษภาคบังคับ



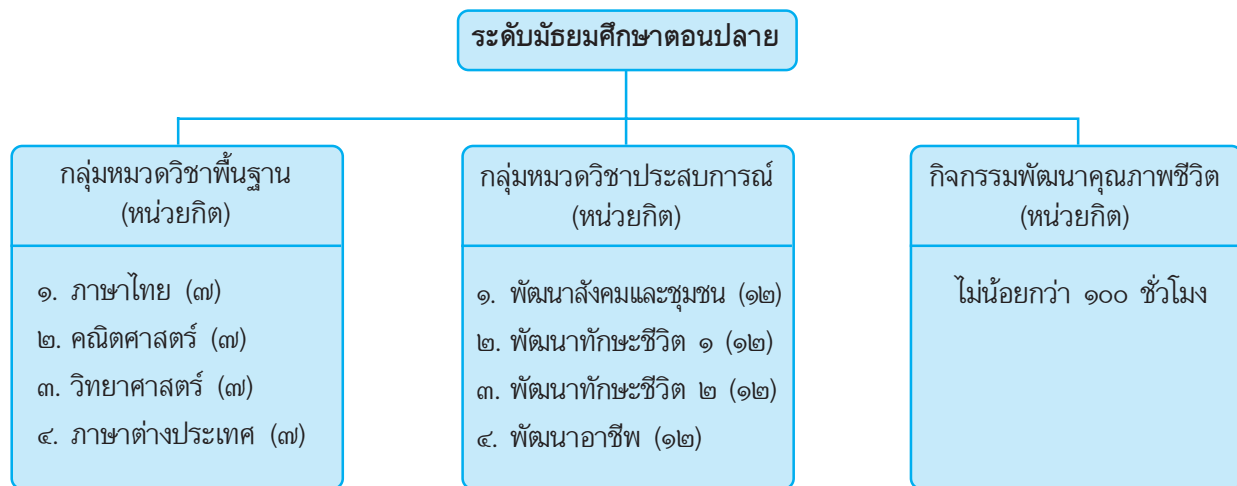
ผู้เรียนต้องเรียนกลุ่มหมวดวิชาพื้นฐาน ๔ หมวดวิชา ประกอบด้วย หมวดวิชาภาษาไทย คณิตศาสตร์ วิทยาศาสตร์ และภาษาต่างประเทศ **รวม ๒๐ หน่วยกิต** และกลุ่มหมวดวิชาประสบการณ์ ๔ หมวดวิชา ประกอบด้วย หมวดวิชาพัฒนาสังคมและชุมชน พัฒนาทักษะชีวิต ๑ พัฒนาทักษะชีวิต ๒ และพัฒนาอาชีพ **รวม ๒๘ หน่วยกิต** รวมตลอดหลักสูตร **ไม่น้อยกว่า ๔๘ หน่วยกิต** และต้องทำกิจกรรมพัฒนาคุณภาพชีวิต (กพช.) ไม่น้อยกว่า ๑๐๐ ชั่วโมง

๒. ระดับมัธยมศึกษาตอนต้น เป็นการศึกษที่จัดให้กลุ่มเป้าหมายที่จบการศึกษา ชั้นประถมศึกษาปีที่ ๖ หรือเทียบเท่า หรือยังไม่จบการศึกษภาคบังคับ



ผู้เรียนต้องเรียนกลุ่มหมวดวิชาพื้นฐาน ๔ หมวดวิชา ประกอบด้วย หมวดวิชาภาษาไทย คณิตศาสตร์ วิทยาศาสตร์ และภาษาต่างประเทศ **รวม ๒๔ หน่วยกิต** และกลุ่มหมวดวิชาประสบการณ์ ๔ หมวดวิชา ประกอบด้วย หมวดวิชาพัฒนาสังคมและชุมชน พัฒนาทักษะชีวิต ๑ พัฒนาทักษะชีวิต ๒ และพัฒนาอาชีพ **รวม ๓๒ หน่วยกิต** รวมตลอดหลักสูตร **ไม่น้อยกว่า ๕๖ หน่วยกิต** และต้องทำกิจกรรมพัฒนาคุณภาพชีวิต (กพช.) ไม่น้อยกว่า ๑๐๐ ชั่วโมง

๓. ระดับมัธยมศึกษาตอนปลาย เป็นการศึกษาที่จัดให้กลุ่มเป้าหมายที่จบการศึกษา ชั้นมัธยมศึกษาปีที่ ๓ หรือเทียบเท่า



ผู้เรียนต้องเรียนกลุ่มหมวดวิชาพื้นฐาน ๔ หมวดวิชา ประกอบด้วย หมวดวิชาภาษาไทย คณิตศาสตร์ วิทยาศาสตร์ และภาษาต่างประเทศ **รวม ๒๘ หน่วยกิต** และกลุ่มหมวดวิชาประสบการณ์ ๔ หมวดวิชา ประกอบด้วย หมวดวิชาพัฒนาสังคมและชุมชน พัฒนาทักษะชีวิต ๑ พัฒนาทักษะชีวิต ๒ และพัฒนาอาชีพ **รวม ๔๘ หน่วยกิต** รวมตลอดหลักสูตร **ไม่น้อยกว่า ๗๖ หน่วยกิต** และต้องทำกิจกรรมพัฒนาคุณภาพชีวิต (กพช.) ไม่น้อยกว่า ๑๐๐ ชั่วโมง ทั้งนี้ผู้เรียนสามารถลงทะเบียนเรียน **หมวดวิชาเพิ่มเติม** ตามความต้องการในกลุ่มหมวดวิชาพื้นฐานและหมวดวิชาประสบการณ์

### สาระและมาตรฐานการเรียนรู้

การจัดการศึกษาโดยใช้หลักเกณฑ์และวิธีการจัดการศึกษานอกโรงเรียน ได้ยึดถือสาระและมาตรฐานการเรียนรู้ ตามหลักสูตรการศึกษาขั้นพื้นฐาน พุทธศักราช ๒๕๔๔ (ฉบับปรับปรุง) พ.ศ.๒๕๔๙ เป็นเกณฑ์ในการกำหนดคุณภาพของผู้เรียนเมื่อจบการศึกษา ซึ่งสาระและมาตรฐานการเรียนรู้ดังกล่าวได้กำหนดไว้เฉพาะส่วนที่จำเป็นสำหรับเป็นพื้นฐานในการดำรงชีวิตให้มีคุณภาพตามความสามารถ ความถนัด และความสนใจของผู้เรียน สถานศึกษาสามารถพัฒนาเพิ่มเติมตามความต้องการของผู้เรียน ชุมชน และสังคม เพื่อให้เหมาะสมกับกลุ่มเป้าหมายนอกโรงเรียน โดยกำหนดสาระและมาตรฐานการเรียนรู้ ดังนี้

#### ๑. สาระการเรียนรู้

การกำหนดสาระการเรียนรู้การศึกษานอกโรงเรียน ได้ยึดกรอบสาระการเรียนรู้ตามหลักสูตรการศึกษาขั้นพื้นฐาน พุทธศักราช ๒๕๔๔ (ฉบับปรับปรุง) พ.ศ.๒๕๔๙ ประกอบด้วย **องค์ความรู้ ทักษะ กระบวนการเรียนรู้และคุณลักษณะ หรือค่านิยม คุณธรรม จริยธรรม** ของผู้เรียน โดยแบ่งออกเป็น ๘ หมวดวิชาที่ผู้เรียนต้องเรียนเพื่อนำความรู้ไปใช้ในการดำเนินชีวิต การประกอบอาชีพ และการศึกษาต่อ โดยแบ่งเป็น ๒ กลุ่มหมวดวิชาและกิจกรรมพัฒนาคุณภาพชีวิต ดังนี้

**กลุ่มที่ ๑ กลุ่มหมวดวิชาพื้นฐาน** เป็นองค์ความรู้ที่เป็นทักษะพื้นฐานที่จำเป็นในการดำเนินชีวิต ตลอดจนเป็นเครื่องมือในการแสวงหาความรู้ เพื่อนำไปประยุกต์ใช้ในวิถีชีวิต การงานและอาชีพ และการพัฒนาสังคมและชุมชนของผู้เรียน ประกอบด้วย

**๑.๑ หมวดวิชาภาษาไทย** เพื่อเสริมทักษะในการฟัง การพูด การอ่าน การเขียนและการติดต่อสื่อสาร

**๑.๒ หมวดวิชาคณิตศาสตร์** เพื่อพัฒนาทักษะในทางคณิตศาสตร์ ในเรื่องเกี่ยวกับจำนวนการวัด เรขาคณิต พีชคณิต และข้อมูลสถิติ

**๑.๓ หมวดวิชาวิทยาศาสตร์** เพื่อพัฒนาทักษะในการคิด วิเคราะห์ และการแก้ปัญหา ด้วยหลักการของความเป็นเหตุเป็นผล การเชื่อมโยงความรู้กับกระบวนการทางวิทยาศาสตร์นำไปใช้ในชีวิตประจำวัน และศึกษาหาความรู้เพิ่มเติมให้ทันกับการเปลี่ยนแปลงทางด้านวิทยาศาสตร์และเทคโนโลยี โดยนำหลักการทางวิทยาศาสตร์มาประยุกต์ใช้ได้อย่างเหมาะสมกับสถานการณ์ต่าง ๆ

**๑.๔ หมวดวิชาภาษาต่างประเทศ** เพื่อพัฒนาทักษะในการติดต่อสื่อสารกับบุคคลและสืบค้นข้อมูลข่าวสารกับสังคมโลก ตลอดจนการแสวงหาความรู้เพื่ออาชีพที่ทำอยู่ให้ก้าวทันกับยุคโลกาภิวัตน์

สาระการเรียนรู้กลุ่มวิชาภาษาต่างประเทศ **กำหนดให้เรียนวิชาภาษาอังกฤษทุกระดับการศึกษา** ส่วนภาษาต่างประเทศอื่น ๆ สามารถเลือกจัดการเรียนรู้ได้ตามความเหมาะสมและความต้องการของผู้เรียน

**กลุ่มที่ ๒ กลุ่มหมวดวิชาประสบการณ์** เป็นองค์ความรู้ที่เป็นทักษะชีวิต และทักษะอาชีพ เพื่อเสริมสร้างให้ผู้เรียนเกิดการเรียนรู้อย่างมีความหมาย เห็นคุณค่าในตนเองและผู้อื่น มีความสุนทรีย์ภาพและพัฒนาคุณภาพชีวิตให้ดีขึ้น เนื่องจากกลุ่มผู้เรียนการศึกษานอกระบบเป็นผู้ที่มีความรู้และประสบการณ์ในชีวิตมาพอสมควร องค์ความรู้และสาระการเรียนรู้ที่จัดให้จึงพัฒนาให้เหมาะสมกับวัยและสามารถนำไปใช้ในชีวิตประจำวันได้ทันที ประกอบด้วย

**๒.๑ หมวดวิชาพัฒนาสังคมและชุมชน** (สังคมศึกษา ศาสนาและวัฒนธรรม) เพื่อเสริมสร้างให้ผู้เรียนเกิดการเรียนรู้อย่างมีความหมาย มีความรู้เกี่ยวกับตนเองและความสัมพันธ์ของตนเองกับสังคม ได้แก่ ครอบครัว ชุมชน ชาติและสังคมโลก รวมถึงความรู้เกี่ยวกับประวัติศาสตร์ ความเป็นมาของสังคมไทยและระบบการเมืองการปกครองในระบอบประชาธิปไตยอันมีพระมหากษัตริย์ทรงเป็นประมุข ตลอดจนความรู้เกี่ยวกับศาสนา วัฒนธรรม

**๒.๒ หมวดวิชาพัฒนาทักษะชีวิต ๑** (สุขศึกษาและพลศึกษา) เพื่อเสริมสร้างให้ผู้เรียนมีความรู้และทักษะชีวิตในด้านสุขภาพอนามัย รู้วิธีการดูแลบำรุงรักษาร่างกายให้แข็งแรง และการป้องกันโรคภัย ตลอดจนความรู้ด้านกีฬา เช่น การออกกำลังกาย การเล่นกีฬา เพื่อให้ผู้เรียนมีสุขภาพอนามัยดี

**๒.๓ หมวดวิชาพัฒนาทักษะชีวิต ๒** (ศิลปะ) เพื่อเสริมสร้างให้ผู้เรียนมีความรู้ด้านศิลปะ มีความสุนทรีย์ภาพและพัฒนาคุณภาพชีวิต เพื่อการดำรงชีวิตอย่างมีความสุข

**๒.๔ หมวดวิชาพัฒนาอาชีพ** (การทำงานอาชีพและเทคโนโลยี) เพื่อเสริมสร้างให้ผู้เรียน มีวิสัยทัศน์ มองเห็นช่องทางและแนวทางในการประกอบอาชีพและพัฒนาอาชีพ รวมทั้งสามารถนำเทคโนโลยี มาประยุกต์ใช้และรู้จักเลือกใช้ทรัพยากรที่มีอยู่รอบตัวมาใช้อย่างเหมาะสมกับการงานอาชีพ

สำหรับกลุ่มเป้าหมายใดมีความจำเป็นต้องเรียนรู้องค์ความรู้ กระบวนการ และ ค่านิยมต่าง ๆ ที่จำเป็นตามวิถีชีวิตก็สามารถเพิ่มเติมสาระและมาตรฐานการเรียนรู้ให้เหมาะสมกับกลุ่ม เป้าหมายเฉพาะนั้น ๆ ได้ทุกหมวดวิชา

### **กลุ่มที่ ๓ กิจกรรมพัฒนาคุณภาพชีวิต**

กิจกรรมพัฒนาคุณภาพชีวิต เป็นกิจกรรมที่จัดขึ้นเพื่อให้ผู้เรียนได้นำมาลงมือปฏิบัติ และทักษะที่ได้จากการเรียนรู้ตามหลักสูตรไปพัฒนาความสามารถของตนตามศักยภาพเพิ่มเติมจากกิจกรรม ที่จัดให้เรียนรู้ในหมวดวิชาต่าง ๆ เพื่อให้ผู้เรียนได้พัฒนาตนเอง ครอบคลุม ชุมชนและสังคม โดยใช้กระบวนการ คิดเป็นในการดำเนินกิจกรรมบนพื้นฐานของการมีส่วนร่วมและกระบวนการกลุ่มอันจะส่งผลให้ผู้เรียนเป็นคนดี มีคุณธรรม และมีความสุข **ซึ่งเป็นกิจกรรมที่เป็นเงื่อนไขที่ผู้เรียนทุกคนต้องทำก่อนจบหลักสูตร** โดย ผู้เรียนจะทำกิจกรรมดังกล่าวทุกภาคเรียนหรือภาคเรียนใดภาคเรียนหนึ่ง รวมตลอดหลักสูตรไม่น้อยกว่า ๑๐๐ ชั่วโมง โดยสามารถนำความรู้ที่ได้จากการอบรมหรือการเข้าร่วมกิจกรรมที่เป็นประโยชน์ต่อสังคม มานับ รวมเป็นกิจกรรมพัฒนาคุณภาพชีวิตได้ ทั้งนี้ กิจกรรมพัฒนาคุณภาพชีวิตสามารถแบ่งออกเป็น ๒ ลักษณะ คือ

**๓.๑ กิจกรรมพัฒนาตนเองและครอบครัว** เป็นกิจกรรมที่มุ่งพัฒนาผู้เรียนทางด้าน ร่างกาย จิตใจ สติปัญญาและสิ่งแวดล้อมของครอบครัว เพื่อนำไปสู่การพัฒนาคุณภาพชีวิต อยู่ร่วมในสังคม และชุมชนได้อย่างมีความสุข

**๓.๒ กิจกรรมพัฒนาสังคมและชุมชน** เป็นกิจกรรมที่ส่งเสริมการพัฒนาชุมชนให้ เข้มแข็ง ตลอดจนการพัฒนาสิ่งแวดล้อม โดยอาศัยการมีส่วนร่วมในกระบวนการเรียนรู้ของชุมชน

## **๒. มาตรฐานการเรียนรู้**

การจัดการศึกษาตามหลักเกณฑ์และวิธีการจัดการศึกษาในสถานศึกษา ได้กำหนดมาตรฐานการ เรียนรู้ของหมวดวิชา ๘ หมวดวิชา ตามหลักสูตรการศึกษาขั้นพื้นฐาน พุทธศักราช ๒๕๔๔ (ฉบับปรับปรุง) พ.ศ. ๒๕๔๙ ซึ่งเป็นข้อกำหนดคุณภาพผู้เรียนด้านความรู้ ทักษะ กระบวนการ คุณธรรม จริยธรรม และ ค่านิยมของแต่ละหมวดวิชา เพื่อใช้เป็นจุดหมายในการพัฒนาผู้เรียนให้มีคุณลักษณะที่พึงประสงค์ โดยได้ กำหนดมาตรฐานการเรียนรู้ เป็น ๒ ลักษณะ คือ

### **๒.๑ มาตรฐานการเรียนรู้การศึกษาขั้นพื้นฐาน**

เป็นมาตรฐานการเรียนรู้ในแต่ละหมวดวิชา เมื่อผู้เรียนเรียนจบการศึกษาขั้นพื้นฐาน ได้ยึดถือ มาตรฐานการเรียนรู้ตามหลักสูตรการศึกษาขั้นพื้นฐาน พุทธศักราช ๒๕๔๔ (ฉบับปรับปรุง) พ.ศ. ๒๕๔๙ ทั้งนี้ ได้มีการเพิ่มเติมมาตรฐานการเรียนรู้ในหมวดวิชาพัฒนาอาชีพ เพื่อให้เหมาะสมกับธรรมชาติของผู้เรียน ที่เป็นผู้ใหญ่



## ๒.๒ มาตรฐานการเรียนรู้ระดับการศึกษา

เป็นมาตรฐานการเรียนรู้ในแต่ละหมวดวิชา เมื่อผู้เรียนเรียนจบในแต่ละระดับการศึกษา ได้แก่ มาตรฐานการเรียนรู้ ระดับประถมศึกษา ระดับมัธยมศึกษาตอนต้น และระดับมัธยมศึกษาตอนปลาย ซึ่งได้ปรับและพัฒนามาตรฐานการเรียนรู้ให้เหมาะสมกับลักษณะทางธรรมชาติของกลุ่มเป้าหมายผู้เรียนการศึกษานอกระบบ ทั้งนี้ มาตรฐานการเรียนรู้ระดับการศึกษาของแต่ละหมวดวิชาจะกำหนดไว้ในเอกสารกรอบมาตรฐานการเรียนรู้ และสาระการเรียนรู้ของหมวดวิชาต่าง ๆ มาตรฐานการเรียนรู้ระดับการศึกษาได้กำหนดไว้เฉพาะมาตรฐานการเรียนรู้ที่จำเป็นสำหรับการพัฒนาคุณภาพผู้เรียนทุกคน สำหรับมาตรฐานการเรียนรู้ที่สอดคล้องกับสภาพปัญหาและความต้องการของชุมชนและสังคม การสร้างคุณลักษณะอันพึงประสงค์ ตลอดจนมาตรฐานการเรียนรู้ที่สอดคล้องกับความสนใจ ความสามารถ และความถนัดของผู้เรียนให้สถานศึกษาพัฒนาเพิ่มเติมได้ตามความเหมาะสม

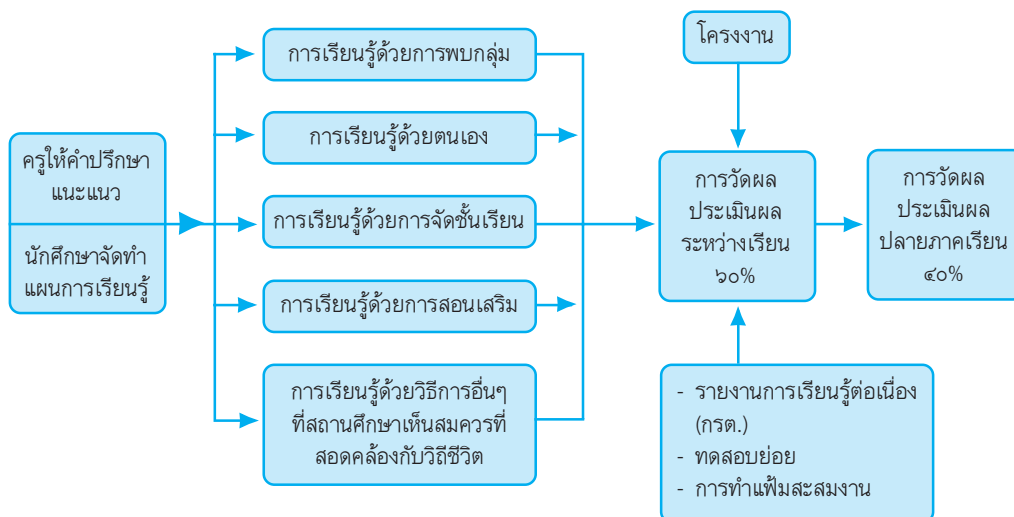
### รูปแบบการจัดการเรียนรู้

การจัดการศึกษานอกโรงเรียน ได้กำหนดรูปแบบการจัดการเรียนรู้ออกเป็น ๒ ลักษณะ คือ

๑. การจัดการเรียนรู้โดยการพบกลุ่ม จะเน้นให้นักการศึกษาเรียนรู้ด้วยตนเองเป็นหลัก มีการพบกลุ่มเพื่อนำสิ่งที่ได้ไปศึกษาค้นคว้ามานำเสนอ อภิปราย และสรุปร่วมกัน ในลักษณะแลกเปลี่ยนเรียนรู้ร่วมกัน

๒. การจัดการเรียนรู้โดยการศึกษาทางไกล เป็นวิธีการที่ผู้เรียนเรียนรู้ โดยผ่านสื่อการศึกษาทางไกล ได้แก่ วิทยุ โทรทัศน์ Internet เป็นต้น

### รูปแบบการจัดการเรียนรู้การศึกษาขั้นพื้นฐานโดยวิธีการแบบพบกลุ่ม



## กระบวนการจัดการเรียนรู้แบบพบกลุ่ม

กระบวนการจัดการเรียนรู้แบบพบกลุ่ม มีวิธีการเรียนรู้ที่หลากหลาย ดังนี้

### ๑. การเรียนรู้ด้วยการพบกลุ่ม

วิธีการจัดกิจกรรมการเรียนรู้ ที่เน้นกระบวนการให้นักศึกษาร่างความรู้ ความคิดได้ด้วยตนเอง เหมาะกับนักศึกษาที่พอมีเวลามาพบกลุ่มในแต่ละสัปดาห์ นักศึกษาต้องให้ความสำคัญ และร่วมกิจกรรมทุกครั้ง เนื่องจากมีการประเมินร่วมอยู่ด้วยทุกกิจกรรมการเรียนรู้ โดยกำหนดให้นักศึกษาต้องมาพบกลุ่ม **เรียนรู้จากกระบวนการพบกลุ่มไม่น้อยกว่า ๓ ชั่วโมงต่อสัปดาห์** โดยมีขั้นตอนการดำเนินงาน ดังนี้

๑) กิจกรรม Home room โดยการที่ครูจะต้องให้การแนะแนว แก้ปัญหาการเรียนรู้ของนักศึกษา และติดตามปัญหาของนักศึกษาเป็นรายบุคคลในการไปเรียนรู้ตลอดสัปดาห์ที่ผ่านมา

๒) นักศึกษานำเสนอผลงานหรือผลที่ได้รับจากการเรียนรู้ต่อเนื่อง (กรต.) ตลอดสัปดาห์ที่ผ่านมา ซึ่งเป็นกิจกรรมการเรียนรู้ต่อเนื่องที่ครูได้มอบหมายในการพบกลุ่มครั้งที่ผ่านมา โดยจะเป็นงานกลุ่มหรือรายบุคคลก็ได้ ซึ่งจะมีคะแนนสะสมระหว่างเรียน

๓) ครูจัดการเรียนการสอนเพิ่มเติมในเนื้อหาที่ยากปานกลาง ซึ่งนักศึกษากับครูได้ร่วมกันวางแผนการเรียนรู้ไว้ล่วงหน้าแล้ว

๔) การทดสอบย่อย นักศึกษาต้องเข้าทดสอบย่อยทุกครั้งของการพบกลุ่มเป็นการวัดผล ประเมินผลระหว่างเรียนมีคะแนนสะสม

๕) ครูมอบหมายกิจกรรมการเรียนรู้ต่อเนื่อง (กรต.) ในเนื้อหาที่ง่าย ซึ่งนักศึกษาสามารถเรียนรู้ได้ด้วยตนเอง จากสื่อผู้รู้ และแหล่งเรียนรู้ โดยมีเวลาทำกิจกรรมการเรียนรู้ตลอดสัปดาห์ไม่น้อยกว่า ๑๕ ชั่วโมง และจะต้องมีผลการเรียนรู้หรือชิ้นงานนำเสนอต่อกลุ่มในการพบกลุ่มครั้งต่อไป

๖) กิจกรรมการเรียนรู้จากโครงงาน นักศึกษาร่วมกันวางแผนจัดทำโครงงาน โดยมีครูเป็นที่ปรึกษา และมีการรายงานความก้าวหน้าในการทำโครงงานทุกสัปดาห์หลังจากการพบกลุ่ม ซึ่งจะมีคะแนนสะสมทุกครั้ง โดยเป็นการบูรณาการเนื้อหาสาระของหมวดวิชาทั้งหมดที่ลงทะเบียนเรียนในภาคเรียนนั้น **ไม่น้อยกว่า ภาคเรียนละ ๑ โครงงาน**

๗) การเรียนรู้โดยการทำกิจกรรมพัฒนาคุณภาพชีวิต (กพช.) เป็นกระบวนการเรียนรู้ที่ใช้กระบวนการกลุ่ม เน้นการมีส่วนร่วมนำความรู้และประสบการณ์ไปใช้เพื่อพัฒนาตนเอง ครอบครัว สังคม ชุมชน และสิ่งแวดล้อม ตลอดจนการปลูกฝังคุณธรรม จริยธรรม ระเบียบวินัย ความรับผิดชอบ การอยู่ร่วมกันในสังคมอย่างมีความสุข ซึ่งเป็นเงื่อนไขของการจบหลักสูตรทุกระดับ **ผู้เรียนทุกคนต้องทำกิจกรรม กพช. ไม่น้อยกว่า ๑๐๐ ชั่วโมง** โดยทำในภาคเรียนใดภาคเรียนหนึ่งหรือทำสะสมทุกภาคเรียนก็ได้ ซึ่งกิจกรรมพัฒนาคุณภาพชีวิตส่งเสริมให้เรียนรู้ในเรื่องต่อไปนี้

(๑) **กิจกรรมพัฒนาตนเองและครอบครัว** เป็นกิจกรรมที่มุ่งเน้นพัฒนาผู้เรียนทางด้านร่างกาย จิตใจ สติปัญญา และสิ่งแวดล้อมของครอบครัว เพื่อไปสู่การพัฒนาคุณภาพชีวิต การอยู่ร่วมกันในสังคมและชุมชนได้อย่างมีความสุข

(๒) **กิจกรรมพัฒนาชุมชนและสังคม** เป็นกิจกรรมที่ส่งเสริมการพัฒนาชุมชนให้เข้มแข็งตลอดจนการพัฒนาสิ่งแวดล้อม โดยใช้กระบวนการมีส่วนร่วมของชุมชนในการจัดการเรียนรู้

## ๒. การเรียนรู้ด้วยตนเอง

มีวิธีการจัดกิจกรรมการเรียนรู้ให้กับนักศึกษาที่ไม่มีเวลามาพบกลุ่มเป็นประจำ แต่พอมีเวลาบ้างโดยให้นักศึกษาต้องวางแผนการเรียนรู้ โดยมีวิธีการดังนี้

- ๑) นักศึกษาสมัครเรียนและเข้ารับการแนะนำจากสถานศึกษา จัดทำแผนการเรียนรู้
- ๒) นักศึกษาต้องมีหลักสูตรของหมวดวิชาที่ลงทะเบียนและมีคู่มือการเรียนรู้สำหรับนักศึกษา
- ๓) การพบกลุ่มการเรียนรู้ มีการพบกลุ่มและปรึกษากับครู urch./ ครูประจำกลุ่มทางโทรศัพท์ อีเมล Internet ฯลฯ
- ๔) มีการทดสอบระหว่างเรียนตามแผนที่ได้ทำความเข้าใจกับครู urch./ครูประจำกลุ่ม ล่วงหน้า
- ๕) มีการทำโครงการ
- ๖) มีการเรียนรู้ต่อเนื่อง (ปรึกษาจากผู้รู้/ผู้ปกครอง ตามมาตรฐานการเรียนรู้ของหมวดวิชาที่ลงทะเบียนเรียน)
- ๗) มีการสอบปลายภาค

## ๓. การเรียนรู้ด้วยการจัดชั้นเรียน

มีวิธีจัดกิจกรรมการเรียนการสอน ให้นักศึกษาที่มีเวลาเรียนและต้องการความรู้อย่างเข้มข้นในหมวดวิชาที่ตนเองสนใจ โดยมีวิธีการดังนี้

- ๑) ประกาศให้นักศึกษาที่สนใจสมัครเรียนแบบชั้นเรียนในหมวดวิชาที่สนใจ
- ๒) นักศึกษาเข้าเรียนตามเวลาและสถานที่กำหนดร่วมกันระหว่างนักศึกษาและสถานศึกษา
- ๓) ดำเนินการสอน โดยครู urch./ ครูประจำกลุ่ม และวิทยากรสอนเสริม
- ๔) นักศึกษาจัดทำโครงการตามหมวดวิชาที่เรียน
- ๕) นักศึกษาเรียนรู้ต่อเนื่อง (กรต.)
- ๖) ทดสอบระหว่างเรียน
- ๗) ทดสอบปลายภาคเรียน
- ๘) ประเมินผลการเรียน

## ๔. การเรียนรู้ด้วยการสอนเสริม

**การสอนเสริม** มีความจำเป็นสำหรับการจัดการเรียนรู้เพราะจะช่วยให้ศึกษามีความรู้ ความเข้าใจเกี่ยวกับสาระการเรียนรู้มากขึ้น เนื่องจากมีสาระการเรียนรู้ที่ยากและซับซ้อนและระยะเวลาเรียนที่ค่อนข้างจำกัดทำให้นักศึกษาไม่สามารถเข้าใจได้ จึงมีความจำเป็นจะต้องสอนเสริมในบางหมวดวิชาและบางสาระการเรียนรู้ **ที่มีความยากและซับซ้อน ได้แก่ วิชาวิทยาศาสตร์ คณิตศาสตร์ ภาษาต่างประเทศ หมวดวิชาละไม่เกิน ๑๒ ชั่วโมง** โดยทั้งนักศึกษาและครুর่วมกันวางแผนการสอนเสริม โดยเชิญวิทยากร ซึ่งเป็นภูมิปัญญาชาวบ้าน ผู้รู้ ผู้ชำนาญในเนื้อหานั้น เช่น ครูอาจารย์ที่เกษียณอายุแล้ว เจ้าหน้าที่หน่วยงานต่าง ๆ เป็นผู้สอนเสริม หรือใช้สื่อวีดิทัศน์ประกอบการสอน การสอนเช่นนี้จะทำให้นักศึกษาเข้าใจเนื้อหาที่

ยากได้ดีขึ้น ช่วงเวลาและสถานที่ในการสอนเสริมเป็นไปตามแผนที่ร่วมกันกำหนดไว้ ใช้เวลาที่เหมาะสม ซึ่งเป็นช่วงเวลาที่นอกเหนือจากเวลาการพบกลุ่ม ทั้งนี้จะต้องประสานกับศูนย์การศึกษานอกระบบและการศึกษาตามอัธยาศัยอำเภอ/เขต จัดหาวิทยากรอาจเป็นวิทยากรภายในหรือภายนอกก็ได้ ซึ่งจะได้จัดสรรค่าวิทยากรสอนเสริม

#### **วัตถุประสงค์ของการสอนเสริม**

๑. เพื่อพัฒนาคุณภาพการเรียนการสอน มุ่งผลสัมฤทธิ์ทางการเรียนรู้ให้สูงขึ้น
๒. เพื่อให้มีความรู้ความเข้าใจเกี่ยวกับสาระการเรียนรู้ของหมวดวิชาที่มีความยุ่งยาก ซับซ้อน และไม่อาจศึกษาได้ด้วยตนเอง
๓. เพื่อให้มีโอกาสศึกษาหาความรู้จากวิทยากรที่มีความรู้ ความสามารถเฉพาะสาขาวิชา
๔. เพื่อเสริมสร้างการมีส่วนร่วมของประชาชนในการเข้ามาเป็นวิทยากรสอนเสริม ในรูปแบบอาสาสมัคร

#### **๕. การเรียนรู้ด้วยวิธีการอื่น ๆ**

ดำเนินการโดยครู และนักศึกษา วางแผนการเรียนรู้ร่วมกัน กำหนดให้นักศึกษาเลือกวิชาการเรียนรู้ตามความถนัด ความเหมาะสม สอดคล้องกับวิถีชีวิตของนักศึกษา เช่น การเรียนรู้จากแหล่งเรียนรู้ในชุมชน ภูมิปัญญาท้องถิ่น ครอบครัว การไปทัศนศึกษา มีวิธีดำเนินการ ดังนี้

- ๑) ครูและนักศึกษาวางแผนการเรียนรู้ร่วมกัน
- ๒) นักศึกษาเสนอแหล่งเรียนรู้/ภูมิปัญญา ที่สอดคล้องกับมาตรฐานการเรียนรู้ของหมวดวิชาที่ลงทะเบียนเรียน
- ๓) นักศึกษากำหนดแผนการเรียนรู้และไปเรียนรู้ตามแผนที่กำหนดไว้
- ๔) สรุปความรู้ที่ได้จากการไปเรียนรู้มาเสนอครู/สถานศึกษาทุกครั้ง
- ๕) วิทยากรหรือครูจากแหล่งเรียนรู้ หรือสถานประกอบการ ประเมินผลการเรียนรู้ของนักศึกษาระหว่างเรียน โดยครูหรือสถานศึกษาจัดทำแผนร่วมกัน
- ๖) สถานศึกษาทดสอบภาคปฏิบัติที่ผู้เรียนไปเรียนรู้จากแหล่งเรียนรู้/สถานประกอบการ ที่ตนถนัด หรือมีความชำนาญการ
- ๗) สถานศึกษาทดสอบทฤษฎีตามมาตรฐานและสาระการเรียนรู้หมวดวิชาที่ลงทะเบียนเรียน

# ตอนที่ ๓

## แนวทางการเทียบโอนผลการเรียน

### คุณสมบัติของผู้ขอเทียบโอนผลการเรียน

๑. ต้องขึ้นทะเบียนเป็นนักศึกษา ตามหลักเกณฑ์และวิธีการจัดการศึกษานอกโรงเรียน หลักสูตร การศึกษาขั้นพื้นฐาน พุทธศักราช ๒๕๔๔ (ฉบับปรับปรุง) พ.ศ.๒๕๔๙
๒. เป็นหรือเคยเป็นฝ่ายสมาชิกสภาองค์กรปกครองส่วนท้องถิ่นหรือผู้บริหารองค์กรปกครองส่วนท้องถิ่น

### หมวดวิชาที่เทียบโอนผลการเรียนได้ ๒ หมวดวิชา คือ

๑. หมวดวิชาพัฒนาทักษะชีวิต ๑
๒. หมวดวิชาพัฒนาสังคมและชุมชน สำหรับมัธยมศึกษาตอนปลาย จะต้องผ่านการอบรมหลักสูตร ที่กรมส่งเสริมการปกครองท้องถิ่นกำหนด

### เกณฑ์การเทียบโอนผลการเรียน

๑. เทียบโอนให้ระดับประถมศึกษา มัธยมศึกษาตอนต้น และมัธยมศึกษาตอนปลาย ระดับใดระดับ หนึ่งเท่านั้น
๒. ระยะเวลาในการปฏิบัติหน้าที่เป็นหรือเคยเป็นฝ่ายสมาชิกสภาองค์กรปกครองส่วนท้องถิ่นหรือ ผู้บริหารองค์กรปกครองส่วนท้องถิ่น ดังนี้
  - ๒.๑ ระดับประถมศึกษา ระยะเวลาในการปฏิบัติหน้าที่ ไม่น้อยกว่า ๑ ปี
  - ๒.๒ ระดับมัธยมศึกษาตอนต้น ระยะเวลาในการปฏิบัติหน้าที่ ไม่น้อยกว่า ๑ ปี ๖ เดือน
  - ๒.๓ ระดับมัธยมศึกษาตอนปลาย ระยะเวลาในการปฏิบัติหน้าที่ ไม่น้อยกว่า ๑ ปี ๖ เดือนการนับระยะเวลาให้นับตั้งแต่วันที่ได้รับการแต่งตั้งให้ดำรงตำแหน่งดังกล่าวจนถึงวันที่ยื่นแบบเสนอ ขอเทียบโอน

กรณีที่เคยเป็นฝ่ายสมาชิกสภาหรือผู้บริหารองค์กรปกครองส่วนท้องถิ่น ถ้าหมดวาระการดำรง ตำแหน่งมาแล้วเกิน ๕ ปี ไม่สามารถนำมาเทียบโอนผลการเรียนได้

ทั้งนี้ต้องผ่านการรับรองผลการปฏิบัติงานในหน้าที่การเป็นหรือเคยเป็นฝ่ายสมาชิกสภาหรือผู้ บริหารองค์กรปกครองส่วนท้องถิ่น โดยให้ผู้มีอำนาจในการแต่งตั้งเป็นผู้รับรอง

๓. ไม่เคยถูกดำเนินคดีและดำเนินการทางวินัยในการปฏิบัติงานในหน้าที่
๔. ผู้ที่ได้รับอนุมัติผลการเทียบโอนจะไม่ได้ค่าระดับผลการเรียนแต่ให้บันทึกหลักฐานในช่องผล การเรียนเป็น “ผ่าน”



## ตารางสรุป

### การเทียบโอนความรู้และประสบการณ์การเป็นฝ่ายสมาชิกสภาและผู้บริหารองค์กรปกครองส่วนท้องถิ่น

กลุ่มเป้าหมาย	คุณสมบัติ	หลักฐาน	หมวดวิชาที่เทียบโอนผลการเรียนให้	เงื่อนไขการเทียบโอนผลการเรียน
ฝ่ายสมาชิกสภาและผู้บริหารองค์กรปกครองส่วนท้องถิ่น	<p>๑. ต้องขึ้นทะเบียนเป็นนักศึกษาตามหลักเกณฑ์และวิธีการจัดการศึกษานอกโรงเรียนหลักสูตรการศึกษาขั้นพื้นฐานพุทธศักราช ๒๕๔๔ (ฉบับปรับปรุง) พ.ศ.๒๕๔๙</p> <p>๒. เป็นหรือเคยเป็นฝ่ายสมาชิกสภาหรือผู้บริหารองค์กรปกครองส่วนท้องถิ่น</p>	<p>๑. บัตรประจำตัวฝ่ายสมาชิกสภาหรือผู้บริหารองค์กรปกครองส่วนท้องถิ่น</p> <p>๒. หนังสือรับรองการเป็นหรือเคยเป็นฝ่ายสมาชิกสภาหรือผู้บริหารองค์กรปกครองส่วนท้องถิ่น</p> <p>๓. วุฒิบัตรการผ่านการอบรมตามหลักสูตรที่กรมส่งเสริมการปกครองท้องถิ่น กำหนด (ถ้ามี)</p>	เทียบโอนให้ ๒ หมวดวิชา คือ หมวดวิชาพัฒนาทักษะชีวิต ๑ และหมวดวิชาพัฒนาลังคมและชุมชน	<p>- เทียบโอนให้ระดับประถมศึกษา มัธยมศึกษาตอนต้น หรือมัธยมศึกษาตอนปลาย เพียงระดับใดระดับหนึ่งเท่านั้น</p> <p>กรณี ผู้ขอเทียบโอนหมวดวิชาพัฒนาลังคมและชุมชน ในระดับมัธยมศึกษาตอนปลาย จะต้องผ่านการอบรมหลักสูตรที่กรมส่งเสริมการปกครองท้องถิ่นกำหนด</p> <p>- ระยะเวลาในการปฏิบัติหน้าที่ มีข้อกำหนด ดังนี้</p> <p>☆ ระดับประถม มีระยะเวลาการเป็นหรือเคยเป็นฝ่ายสมาชิกสภาหรือผู้บริหารองค์กรปกครองส่วนท้องถิ่น ไม่น้อยกว่า ๑ ปี</p> <p>☆ ระดับ ม.ต้น มีระยะเวลาการเป็นหรือเคยเป็นฝ่ายสมาชิกสภาหรือผู้บริหารองค์กรปกครองส่วนท้องถิ่น ๑ ปี ๖ เดือนขึ้นไป</p> <p>☆ ระดับ ม.ปลาย มีระยะเวลาการเป็นหรือเคยเป็นฝ่ายสมาชิกสภาหรือผู้บริหารองค์กรปกครองส่วนท้องถิ่น ๑ ปี ๖ เดือนขึ้นไป</p> <p>- พิจารณาผลการปฏิบัติงานและความประพฤติในขณะดำรงตำแหน่ง</p> <p>- ไม่เคยถูกดำเนินคดีและดำเนินการทางวินัยในการปฏิบัติงานในหน้าที่</p>

## หลักสูตรการฝึกอบรมของกรมส่งเสริมการปกครองท้องถิ่น

หลักสูตรการฝึกอบรมของกลุ่มเป้าหมายเฉพาะฝ่ายสมาชิกสภาและผู้บริหารองค์กรปกครองส่วนท้องถิ่น กรมส่งเสริมการปกครองท้องถิ่น ที่นำมาเทียบโอนหมวดวิชาพัฒนาสังคมและชุมชน ระดับมัธยมศึกษาตอนปลาย ดังนี้

๑. หลักสูตรประธานสภาองค์การบริหารส่วนจังหวัด
๒. หลักสูตรรองประธานสภาองค์การบริหารส่วนจังหวัด
๓. หลักสูตรประธานสภาเทศบาล
๔. หลักสูตรรองประธานสภาเทศบาล
๕. หลักสูตรประธานสภาองค์การบริหารส่วนตำบล
๖. หลักสูตรรองประธานสภาองค์การบริหารตำบล
๗. หลักสูตรสมาชิกสภาองค์การบริหารส่วนจังหวัด
๘. หลักสูตรสมาชิกสภาเทศบาล
๙. หลักสูตรสมาชิกสภาองค์การบริหารส่วนตำบล
๑๐. หลักสูตรนายกเทศมนตรี
๑๑. หลักสูตรรองนายกเทศมนตรี
๑๒. หลักสูตรนายกองค์การบริหารส่วนจังหวัด
๑๓. หลักสูตรรองนายกองค์การบริหารส่วนจังหวัด
๑๔. หลักสูตรนายกองค์การบริหารส่วนตำบล
๑๕. หลักสูตรรองนายกองค์การบริหารส่วนตำบล
๑๖. หลักสูตรที่ปรึกษานายกองค์กรปกครองส่วนท้องถิ่น
๑๗. หลักสูตรเลขานุการนายกองค์กรปกครองส่วนท้องถิ่น
๑๘. หลักสูตรเลขานุการสภาองค์การบริหารส่วนท้องถิ่น

NFE : LEARNING BUDDY

แบบเสนอขอเทียบโอนผลการเรียน

สำหรับกลุ่มเป้าหมายในสังกัดกรมส่งเสริมการปกครองท้องถิ่น

ระดับ  ประถมศึกษา  มัธยมศึกษาตอนต้น  มัธยมศึกษาตอนปลาย

เขียนที่.....

วันที่.....เดือน.....พ.ศ.....

เรื่อง ขอเทียบโอนผลการเรียน

เรียน ผู้อำนวยการศูนย์การศึกษานอกระบบและการศึกษาตามอัธยาศัยอำเภอ/เขต

ข้าพเจ้า (นาย/นาง/นางสาว).....

เลขบัตรประจำตัวประชาชน.....

รหัสประจำตัวนักศึกษา.....สถานศึกษา.....

อำเภอ.....จังหวัด.....รหัสไปรษณีย์.....

ที่อยู่ปัจจุบัน บ้านเลขที่.....หมู่ที่.....ถนน.....

ตำบล.....อำเภอ.....จังหวัด.....

รหัสไปรษณีย์.....โทรศัพท์(บ้าน).....โทรศัพท์(มือถือ).....

E-mail Address.....

เป็น

เคยเป็น

ตำแหน่ง (โปรดระบุ).....

ตำบล.....อำเภอ.....จังหวัด.....

ตั้งแต่วันที่.....เดือน.....พ.ศ.....ถึงวันที่.....เดือน.....พ.ศ.....

นับเป็นเวลา.....ปี.....เดือน.....

มีความประสงค์ขอเทียบโอนผลการเรียน จำนวน.....หมวดในหมวดวิชา ดังนี้

๑. ....

๒. ....

โดยมีหลักฐาน ดังนี้

๑. บัตรประจำตัวสมาชิก.....

๒. สำเนาประกาศหรือคำสั่งแต่งตั้งให้ดำรงตำแหน่ง.....

๓. แบบรับรองผลการปฏิบัติงานในหน้าที่

๔. วุฒิบัตรผ่านการอบรม

๕. อื่น ๆ (โปรดระบุ).....

(ลงชื่อ).....นักศึกษา

(.....)

วันที่.....

### สำหรับเจ้าหน้าที่

ได้พิจารณาคุณสมบัติและเอกสารหลักฐานแล้วเห็นว่า

- สามารถเทียบโอนผลการเรียนได้จากหลักฐาน
- ไม่สามารถเทียบโอนผลการเรียนได้ เนื่องจาก

.....  
.....

(ลงชื่อ).....นักศึกษา  
(.....)  
วันที่.....

ความเห็นของผู้บริหารสถานศึกษา

- อนุมัติ จำนวน.....หมวดวิชา ดังนี้

๑. ....

๒. ....

- ไม่อนุมัติ

(ลงชื่อ).....  
(.....)  
ตำแหน่ง.....  
วันที่.....

กศน.  
เพื่อนเรียนรู้  
NFE : LEARNING BUDDY

## แบบรับรองผลการปฏิบัติงาน

ชื่อ สกุล (นาย/นาง/นางสาว).....

เลขบัตรประจำตัวประชาชน.....

เป็น

เคยเป็น

ตำแหน่ง.....ระยะเวลาการดำรงตำแหน่ง.....ปี.....เดือน

๑. งานที่ข้าพเจ้าปฏิบัติในหน้าที่หรือได้รับมอบหมายดังนี้

๑.๑ .....

๑.๒ .....

๑.๓ .....

๑.๔ .....

๒. ผลงานที่ข้าพเจ้าภูมิใจ/ประสบผลสำเร็จ ดังนี้

๒.๑ .....

๒.๒ .....

๒.๓ .....

๒.๔ .....

๓. ประสบการณ์ในการแก้ปัญหา/อุปสรรคในการดำเนินงานที่ผ่านมาคือ

๓.๑ .....

๓.๒ .....

๓.๓ .....

๓.๔ .....

๔. ข้าพเจ้าคิดว่าในชุมชนของข้าพเจ้าควรได้รับการพัฒนาโดยเร่งด่วน เรื่อง

๔.๑ .....

๔.๒ .....

๔.๓ .....

(ลงชื่อ).....

(.....)

(ลงชื่อ).....ผู้รับรอง

(.....)

ตำแหน่ง.....



## แบบเสนอขออนุมัติผลการเทียบโอนผลการเรียน

วันที่.....เดือน.....พ.ศ.....

เรื่อง ขออนุมัติผลการเทียบโอนผลการเรียน

เรียน ผู้อำนวยการศูนย์การศึกษานอกระบบและการศึกษาตามอัธยาศัยอำเภอ/เขต  
ตามที่คณะกรรมการเทียบโอนผลการเรียน ได้ดำเนินการเทียบโอนผลการเรียนของ

ชื่อ(นาย/นาง/นางสาว).....นามสกุล.....

เกิดวันที่.....เดือน.....พ.ศ.....เลขประจำตัวประชาชน.....

ระดับการศึกษา.....จากสถานศึกษา.....

สังกัด.....อำเภอ.....จังหวัด.....

ซึ่งขอเทียบโอนผลการเรียนเพื่อเข้าศึกษาต่อในระดับ.....ภาคเรียนที่.....

ปีการศึกษา.....ปรากฏผลการเทียบโอนผลการเรียน ดังนี้.....

กลุ่มหมวดวิชาพื้นฐาน	ค่าระดับผลการเรียน	คะแนนสะสม	กลุ่มหมวดวิชาประสบการณ์	ค่าระดับผลการเรียน	คะแนนสะสม
๑. ....			๑. ....		
๒. ....			๒. ....		
๓. ....			๓. ....		
๔. ....			๔. ....		

จึงเรียนมาเพื่อโปรดอนุมัติผลการเทียบโอนผลการเรียน

(ลงชื่อ).....ประธานกรรมการ  
(.....)

(ลงชื่อ).....กรรมการ (ลงชื่อ).....กรรมการ  
(.....) (.....)

(ลงชื่อ).....กรรมการ (ลงชื่อ).....กรรมการ  
(.....) (.....)

อนุมัติ

ไม่อนุมัติ เนื่องจาก.....

(ลงชื่อ).....  
(.....)



# ตอนที่ ๔

## แนวทางการบริหารการเทียบโอนผลการเรียนของสถานศึกษา

การเทียบโอนผลการเรียนของสถานศึกษา เป็นภารกิจสำคัญที่สถานศึกษาจะต้องจัดทำควบคู่กับการพัฒนาหลักสูตรสถานศึกษา เพื่อเป็นการวางกรอบการดำเนินงานการเทียบโอนผลการเรียนให้มีทิศทางที่ชัดเจน สอดคล้องกับเจตนารมณ์ของพระราชบัญญัติการศึกษาแห่งชาติ พ.ศ. ๒๕๔๒ และที่แก้ไขเพิ่มเติม (ฉบับที่ ๒) พ.ศ. ๒๕๔๕ มีระบบที่เป็นมาตรฐาน ถูกต้อง เป็นธรรม เกิดประโยชน์สูงสุดต่อผู้ขอเทียบโอนผลการเรียน

การเทียบโอนผลการเรียน มีขั้นตอนที่สำคัญ ๓ ขั้นตอน คือ การเตรียมการดำเนินงานเทียบโอนผลการเรียน การดำเนินงานเทียบโอนผลการเรียนและการกำกับติดตาม ประเมินผลการเทียบโอนผลการเรียน

### ๑. การเตรียมการดำเนินงานเทียบโอนผลการเรียน

เพื่อให้สามารถดำเนินงานเทียบโอนผลการเรียนเป็นไปด้วยความเรียบร้อย สถานศึกษาจะต้องเตรียมการดำเนินงานเทียบโอนผลการเรียนในเรื่องต่าง ๆ ดังนี้

#### ๑.๑ การกำหนดแนวปฏิบัติในการเทียบโอนผลการเรียนของสถานศึกษา

เนื่องจากพระราชบัญญัติการศึกษาแห่งชาติ พ.ศ. ๒๕๔๒ และที่แก้ไขเพิ่มเติม (ฉบับที่ ๒) พ.ศ. ๒๕๔๕ และพระราชบัญญัติส่งเสริมการศึกษานอกระบบและการศึกษาตามอัธยาศัย พ.ศ. ๒๕๕๑ ได้กระจายอำนาจการเทียบโอนผลการเรียนให้สถานศึกษา ดังนั้น สถานศึกษาจะต้องศึกษา วิเคราะห์ และทำความเข้าใจในข้อกำหนด ซึ่งเป็นสาระสำคัญในแนวทางการเทียบโอนผลการเรียนกลุ่มเป้าหมายเฉพาะฝ่ายสมาชิกสภาและผู้บริหารองค์กรปกครองส่วนท้องถิ่น ตามหลักเกณฑ์และวิธีการจัดการศึกษานอกระบบโรงเรียน และรายละเอียดในหลักเกณฑ์และวิธีการจัดการศึกษานอกระบบโรงเรียน ตามหลักสูตรการศึกษาขั้นพื้นฐาน พุทธศักราช ๒๕๔๔ (ฉบับปรับปรุง) พ.ศ. ๒๕๔๙ เพื่อให้มีความรู้ความเข้าใจและนำสาระสำคัญทั้งหลายมาสังเคราะห์เป็น**แนวปฏิบัติหรือคู่มือการเทียบโอนผลการเรียนของสถานศึกษา** ซึ่งมีประเด็นสำคัญที่ควรกำหนดไว้ในแนวปฏิบัติการเทียบโอนผลการเรียนของสถานศึกษา ได้แก่

๑) **คุณสมบัติของผู้ขอเทียบโอนผลการเรียน** สถานศึกษาจะต้องกำหนดคุณสมบัติของผู้ขอเทียบโอนผลการเรียนให้สอดคล้องกับแนวปฏิบัติทางการเทียบโอนผลการเรียน และคุณสมบัติอื่น ๆ ตามที่สถานศึกษาเห็นว่าเหมาะสม

๒) **ช่วงเวลาในการเทียบโอนผลการเรียน** สถานศึกษาจะต้องกำหนดช่วงเวลาการเทียบโอนผลการเรียนและประกาศให้นักศึกษาทราบโดยทั่วกัน การกำหนดช่วงเวลาการเทียบโอนผลการเรียน

สถานศึกษาจะต้องคำนึงถึงระยะเวลาที่ใช้ในการดำเนินงาน ซึ่งประกอบด้วย การเทียบโอนผลการเรียนโดยพิจารณาจากหลักฐานที่อาจใช้ระยะเวลาดำเนินงานไม่มาก แต่การประเมินความรู้และประสบการณ์ มีขั้นตอนและวิธีการประเมินหลายขั้นตอน อาจต้องใช้ระยะเวลาการประเมินมากขึ้น สถานศึกษาจึงต้องกำหนดช่วงเวลาที่เหมาะสม

**๓) กำหนดจำนวนหมวดวิชาที่สถานศึกษาจะรับเทียบโอนผลการเรียน** สถานศึกษาจะต้องกำหนดว่าจะอนุญาตให้เทียบโอนผลการเรียนได้กี่หมวดวิชา เพราะผู้ขอเทียบโอนผลการเรียนจะต้องมีเวลาเรียนในสถานศึกษาที่ขอเทียบโอนไม่น้อยกว่า ๑ ภาคเรียน ซึ่งสถานศึกษาจะต้องคำนึงด้วยว่าจะปลูกฝังหรือพัฒนาคุณสมบัติอันพึงประสงค์ของผู้เรียนให้บรรลุตามคุณลักษณะอันพึงประสงค์ที่สถานศึกษากำหนดไว้ได้อย่างไร และจะประเมินการอ่าน คิด วิเคราะห์ และเขียน ตามเกณฑ์ที่สถานศึกษากำหนดช่วงเวลาใด รวมทั้งการทำกิจกรรมพัฒนาคุณภาพชีวิต

**๔) ระดับผลการเรียนจากการเทียบโอน** สถานศึกษาจะต้องพิจารณาหลักเกณฑ์การให้ระดับผลการเรียนจากการเทียบโอนเป็น “ผ่าน”

### **๑.๒ การจัดเตรียมแบบในการเทียบโอนผลการเรียน**

สถานศึกษาจะต้องจัดเตรียมเอกสารต่าง ๆ ที่ใช้ในการเทียบโอนผลการเรียนแต่ละขั้นตอนให้ครบถ้วน เพื่อความเป็นระเบียบเรียบร้อยและคล่องตัวต่อการปฏิบัติงาน

### **๑.๓ การแต่งตั้งคณะกรรมการเทียบโอนผลการเรียน**

สถานศึกษาจะต้องแต่งตั้งคณะกรรมการเทียบโอนผลการเรียน โดยความเห็นชอบของคณะกรรมการบริหารหลักสูตรและวิชาการของสถานศึกษา เพื่อให้คณะกรรมการเทียบโอนผลการเรียนพิจารณาจัดทำแนวปฏิบัติในการเทียบโอนของสถานศึกษา

## **๒. การดำเนินงานเทียบโอนผลการเรียน**

สถานศึกษาจะต้องประกาศช่วงเวลาในการเทียบโอนผลการเรียน ซึ่งมีการกำหนดช่วงเวลาการดำเนินงานของแต่ละขั้นตอนไว้ชัดเจน ได้แก่ การยื่นความจำนงขอเทียบโอนผลการเรียนการเทียบโอนผลการเรียน การประกาศผลการเทียบโอน การลงทะเบียนเทียบโอนผลการเรียน ฯลฯ ให้ทราบโดยทั่วกัน รวมทั้งจัดการประเมินความรู้และประสบการณ์ให้มีการแนะนำเกี่ยวกับการเทียบโอนผลการเรียนให้นักศึกษาเข้าใจ จากนั้นจึงดำเนินการเทียบโอนผลการเรียน

### **๓. การกำกับ ติดตาม และประเมินผลการเทียบโอนผลการเรียน**

เป็นขั้นตอนที่สถานศึกษาจะต้องติดตามผลการดำเนินงานการเทียบโอนผลการเรียนเพื่อนำข้อมูลมาตรวจสอบแนวปฏิบัติการเทียบโอนผลการเรียนของสถานศึกษา และปรับปรุงแก้ไขให้แนวปฏิบัติมีความเหมาะสม ชัดเจน และง่ายต่อการปฏิบัติ

## เอกสารอ้างอิง

กรมการศึกษานอกโรงเรียน. ๒๕๔๔. กรอบแนวคิดการเทียบโอนผลการศึกษา ตามพระราชบัญญัติ

**การศึกษาแห่งชาติ พ.ศ. ๒๕๔๒.** พิมพ์ครั้งที่ ๒ กรุงเทพฯ : รั้งลีการพิมพ์.

กรมส่งเสริมการปกครองท้องถิ่น. ๒๕๔๖. **คู่มือฝึกอบรมบุคลากรท้องถิ่น.** พิมพ์ครั้งที่ ๑. กรุงเทพฯ :

โรงพิมพ์ชุมนุมสหกรณ์การเกษตรแห่งประเทศไทย จำกัด.

..... มปป. **“ประวัติความเป็นมา”** เยือนกรม. แหล่งที่มา [ptth/www.Thailocaladmin.go.th](http://ptth/www.Thailocaladmin.go.th),

**๔ กรกฎาคม ๒๕๕๑.**

กระทรวงศึกษาธิการ. ๒๕๕๑. **พระราชบัญญัติส่งเสริมการศึกษานอกระบบและการศึกษาตามอัธยาศัย**

**พ.ศ. ๒๕๕๑.** พิมพ์ครั้งที่ ๑. กรุงเทพฯ : รั้งลีการพิมพ์.

สำนักบริหารงานการศึกษานอกโรงเรียน. ๒๕๔๔. **คู่มือการดำเนินการวิเคราะห์ให้ค่าน้ำหนักความรู้**

**ความสามารถ ประสิทธิภาพ และทักษะเข้าสู่หลักสูตรในหลักเกณฑ์และวิธีการจัดการศึกษานอกโรงเรียน ตามหลักสูตรการศึกษาขั้นพื้นฐาน พุทธศักราช ๒๕๔๔ :** โรงพิมพ์ชุมนุมสหกรณ์การเกษตรแห่งประเทศไทย จำกัด.

..... ๒๕๔๔ **แนวทางการเทียบโอนผลการเรียนตามหลักเกณฑ์และวิธีการจัดการศึกษา**

**นอกโรงเรียนหลักสูตรการศึกษาขั้นพื้นฐาน พุทธศักราช ๒๕๔๔ (ฉบับปรับปรุง)**

**พ.ศ. ๒๕๔๙.** พิมพ์ครั้งที่ ๓. กรุงเทพฯ : โรงพิมพ์องค์การรับส่งสินค้าและพัสดุภัณฑ์ (ร.ส.พ.).

..... ๒๕๔๙ **คู่มือการดำเนินงานตามหลักเกณฑ์และวิธีการจัดการศึกษานอกโรงเรียน**

**หลักสูตรการศึกษาขั้นพื้นฐาน พุทธศักราช ๒๕๔๔ (ฉบับปรับปรุง)พ.ศ. ๒๕๔๙ :**

โรงพิมพ์ชุมนุมสหกรณ์การเกษตรแห่งประเทศไทย จำกัด.

เพื่อนเรียนรู้

NFE : LEARNING BUDDY





# ກາດຜະລິດ





คำสั่งกระทรวงศึกษาธิการ  
ที่ กศน ๒๙๖/๒๕๔๖  
เรื่อง ให้ใช้หลักเกณฑ์และวิธีการจัดการศึกษานอกโรงเรียน  
ตามหลักสูตรการศึกษาขั้นพื้นฐาน พุทธศักราช ๒๕๔๔

โดยที่กระทรวงศึกษาธิการได้ประกาศใช้หลักสูตรการศึกษาขั้นพื้นฐาน พุทธศักราช ๒๕๔๔ ซึ่งเป็นหลักสูตรแกนกลางแทนหลักสูตรระดับประถมศึกษา มัธยมศึกษาตอนต้น มัธยมศึกษาตอนปลาย หรือเทียบเท่าทุกฉบับที่กระทรวงศึกษาธิการได้มีคำสั่งให้ใช้ไว้ก่อนหน้านี้นี้ เพื่อให้การจัดการศึกษานอกโรงเรียน มีความเหมาะสมสอดคล้องกับธรรมชาติ และความต้องการของกลุ่มเป้าหมาย ผู้พ้นเกณฑ์การศึกษาภาคบังคับ และผู้ที่พลาดโอกาสไม่ได้รับการศึกษาในระบบ จึงเป็นการสมควรกำหนดหลักเกณฑ์และวิธีการจัดการศึกษานอกโรงเรียน ตามหลักสูตรการศึกษาขั้นพื้นฐาน พุทธศักราช ๒๕๔๔ ขึ้น

ฉะนั้น อาศัยอำนาจตามความในมาตรา ๒๐ แห่งพระราชบัญญัติระเบียบบริหารราชการแผ่นดิน (ฉบับที่ ๕) พ.ศ. ๒๕๔๕ มาตรา ๔๐ แห่งพระราชบัญญัติปรับปรุงกระทรวง ทบวง กรม พ.ศ. ๒๕๔๕ และคำสั่งกระทรวงศึกษาธิการที่ วก ๑๑๖๖/๒๕๔๔ ลงวันที่ ๒ พฤศจิกายน ๒๕๔๔ กระทรวงศึกษาธิการจึงให้ใช้หลักเกณฑ์และวิธีการจัดการศึกษานอกโรงเรียนตามหลักสูตรการศึกษาขั้นพื้นฐาน พุทธศักราช ๒๕๔๔ ตั้งแต่ปีการศึกษา ๒๕๔๖ เป็นต้นไป ภายใต้ข้อกำหนดและเงื่อนไขเวลาดังต่อไปนี้

๑. ให้ใช้หลักเกณฑ์และวิธีการจัดการศึกษานอกโรงเรียน ตามหลักสูตรการศึกษาขั้นพื้นฐาน พุทธศักราช ๒๕๔๔ กับผู้ที่ขึ้นทะเบียนเป็นนักศึกษาตั้งแต่ปีการศึกษา ๒๕๔๖ เป็นต้นไป

๒. สำหรับผู้ที่ศึกษาตามหลักสูตรการศึกษานอกโรงเรียน ระดับประถมศึกษา พุทธศักราช ๒๕๓๑ หลักสูตรการศึกษานอกโรงเรียนระดับมัธยมศึกษาตอนต้น และระดับมัธยมศึกษาตอนปลาย พุทธศักราช ๒๕๓๐ ก่อนปีการศึกษา ๒๕๔๖ ให้ศึกษาตามหลักสูตรดังกล่าวจนจบหลักสูตร แต่ทั้งนี้ต้องไม่เกินปีการศึกษา ๒๕๔๘

ให้ปลัดกระทรวงศึกษาธิการมีอำนาจในการยกเลิก เพิ่มเติม เปลี่ยนแปลงมาตรฐานการเรียนรู้ในหลักเกณฑ์และวิธีการจัดการศึกษานอกเรียนดังกล่าวให้เหมาะสมกับกลุ่มเป้าหมายและวิธีการจัดการศึกษาได้

สั่ง ณ วันที่ ๑๘ มีนาคม พ.ศ. ๒๕๔๖

(ลงชื่อ) ปองพล อติเรกสาร  
(นายปองพล อติเรกสาร)

รัฐมนตรีว่าการกระทรวงศึกษาธิการ



คำสั่งกระทรวงศึกษาธิการ

ที่ สป. ๓๐๖/๒๕๕๙

เรื่อง ขอแก้ไข เพิ่มเติมหลักเกณฑ์และวิธีการจัดการศึกษานอกโรงเรียน  
ตามหลักสูตรการศึกษาขั้นพื้นฐาน พุทธศักราช ๒๕๕๔

อนุสนธิ คำสั่งกระทรวงศึกษาธิการ ที่ กศน. ๒๙๖/๒๕๕๖ เรื่อง ให้ใช้หลักเกณฑ์และวิธีการจัดการศึกษานอกโรงเรียนตามหลักสูตรการศึกษาขั้นพื้นฐาน พุทธศักราช ๒๕๕๔ เพื่อให้การจัดการศึกษานอกโรงเรียนเหมาะสมสอดคล้องกับความต้องการของกลุ่มเป้าหมาย ผู้ที่พลาดโอกาสไม่ได้รับการศึกษาในระบบโรงเรียน

ฉะนั้น อาศัยอำนาจตามความในมาตรา ๘ แห่งพระราชบัญญัติระเบียบบริหารราชการกระทรวงศึกษาธิการ พ.ศ. ๒๕๕๖ และคำสั่งกระทรวงศึกษาธิการที่ วก ๑๑๖๖/๒๕๕๔ ลงวันที่ ๒ พฤศจิกายน ๒๕๕๔ จึงเห็นเป็นการสมควรแก้ไขเพิ่มเติม และเปลี่ยนแปลงหลักเกณฑ์และวิธีการจัดการศึกษานอกโรงเรียนตามหลักสูตรการศึกษาขั้นพื้นฐาน พุทธศักราช ๒๕๕๔ ดังนี้

๑. ให้ยกเลิกข้อความในหลักการ ดังต่อไปนี้

๑. เป็นการศึกษาสำหรับผู้พ้นเกณฑ์การศึกษาภาคบังคับ
๒. เป็นการศึกษาที่มุ่งเน้นสำหรับกลุ่มเป้าหมาย ผู้ที่พลาดโอกาสและขาดโอกาสได้รับการศึกษาในระบบหรือในพื้นที่ที่สถานศึกษาในระบบไม่สามารถจัดการศึกษาขั้นพื้นฐาน ๑๒ ปีให้ได้
๓. เป็นการศึกษาที่มุ่งให้ผู้เรียนคิดเป็น แก้ปัญหาเป็น เน้นการเรียนรู้แบบบูรณาการ และการปฏิบัติจริงสอดคล้องกับวิถีชีวิตนำไปประยุกต์ใช้ในการดำเนินชีวิตและการประกอบอาชีพได้ทันที
๔. เป็นการศึกษาที่มุ่งพัฒนาศักยภาพของผู้เรียนให้เห็นคุณค่าและมีความเชื่อมั่นในตนเอง สามารถพึ่งพาตนเองได้ ตลอดจนแสวงหาความรู้ในการพัฒนาตนเองและสังคมอย่างต่อเนื่องตลอดชีวิต
๕. เป็นการศึกษาที่ให้คุณค่าของความรู้ ประสบการณ์ และอาชีพของผู้เรียน โดยสามารถนำมาเทียบโอนเป็นผลการเรียนตามหลักสูตรได้

๖. ส่งเสริมให้บุคคล องค์กร ชุมชนในสังคมมีส่วนร่วมในการจัดการศึกษา”

เป็นให้ใช้หลักการดังต่อไปนี้แทน

๑. เป็นการศึกษาสำหรับผู้พ้นเกณฑ์การศึกษาภาคบังคับหรือผู้ที่พลาดโอกาสและขาดโอกาสได้รับการศึกษาในระบบหรือในพื้นที่ที่สถานศึกษาในระบบไม่สามารถจัดการศึกษาขั้นพื้นฐาน ๑๒ ปีให้ได้
๒. เป็นการศึกษาที่มุ่งให้ผู้เรียนคิดเป็น แก้ปัญหาเป็น เน้นการเรียนรู้แบบบูรณาการ และการปฏิบัติจริงสอดคล้องกับวิถีชีวิตนำไปประยุกต์ใช้ในการดำเนินชีวิตและการประกอบอาชีพได้ทันที



๓. เป็นการศึกษาที่มุ่งพัฒนาศักยภาพของผู้เรียนให้เห็นคุณค่าและมีความเชื่อมั่นในตนเอง สามารถพึ่งพาตนเองได้ ตลอดจนแสวงหาความรู้ในการพัฒนาตนเองและสังคมอย่างต่อเนื่องตลอดชีวิต

๔. เป็นการศึกษาที่ให้คุณค่าของความรู้ ประสบการณ์ และอาชีพของผู้เรียน โดยสามารถนำมา เทียบโอนเป็นผลการเรียนตามหลักสูตรได้

๕. ส่งเสริมให้บุคคล องค์กร ชุมชนในสังคมมีส่วนร่วมในการจัดการศึกษา”

๒. ให้ยกเลิกข้อความในการลงทะเบียน ดังต่อไปนี้

“การลงทะเบียนเรียนในระดับประถมศึกษา มัธยมศึกษาตอนต้น และระดับมัธยมศึกษาตอนปลาย ผู้เรียนจะต้องลงทะเบียนเรียนตลอดหลักสูตรแต่ละระดับการศึกษา ภาคเรียนละไม่เกิน ๒ หมวดวิชา ยกเว้น ระดับมัธยมศึกษาตอนปลาย ในกรณีที่ผู้เรียนมีความประสงค์ลงทะเบียนเรียนกลุ่มหมวดวิชาพื้นฐานและ กลุ่มหมวดวิชาประสบการณ์เพิ่มเติม ตามความต้องการของผู้เรียน สามารถลงทะเบียนเรียนเพิ่มได้อีก ๑ หมวดวิชา ทั้งนี้ไม่นับรวมหมวดวิชาที่เทียบโอนผลการเรียน”

เป็นให้ใช้ข้อความดังต่อไปนี้แทน

“การลงทะเบียนเรียนในระดับประถมศึกษา มัธยมศึกษาตอนต้น และระดับมัธยมศึกษาตอนปลาย ผู้เรียนจะต้องลงทะเบียนเรียนตลอดหลักสูตรแต่ละระดับการศึกษา ภาคเรียนละไม่เกิน ๒ หมวดวิชา และสามารถลงทะเบียนเรียนเพิ่มเติมได้อีก ๑ หมวดวิชา ในกรณีหมวดวิชาที่ได้ผลการเรียนเป็น ๐ (ศูนย์) หรือผู้เรียนระดับมัธยมศึกษาตอนปลายที่มีความประสงค์ลงทะเบียนเรียนกลุ่มหมวดวิชาพื้นฐาน และกลุ่ม หมวดวิชาประสบการณ์เพิ่มเติม สามารถลงทะเบียนเรียนเพิ่มได้อีก ๑ หมวดวิชา รวมแล้วภาคเรียนละ ไม่เกิน ๓ หมวดวิชา ทั้งนี้ไม่นับรวมหมวดวิชาที่เทียบโอนผลการเรียน”

ทั้งนี้ ตั้งแต่ปีการศึกษา ๒๕๔๙ เป็นต้นไป

สั่ง ณ วันที่ ๓๑ สิงหาคม พ.ศ. ๒๕๔๙

(ลงชื่อ) จาตุรนต์ ฉายแสง

(นายจาตุรนต์ ฉายแสง)

รัฐมนตรีว่าการกระทรวงศึกษาธิการ



บันทึกข้อตกลงว่าด้วยความร่วมมือการจัดการศึกษานอกโรงเรียน

ระหว่าง

กรมส่งเสริมการปกครองท้องถิ่น สำนักงานปลัดกระทรวงศึกษาธิการ  
สมาคมองค์การบริหารส่วนจังหวัดแห่งประเทศไทย สมาคมสันนิบาตเทศบาลแห่งประเทศไทย  
และสมาคมองค์การบริหารส่วนตำบลแห่งประเทศไทย

กรมส่งเสริมการปกครองส่วนท้องถิ่น สำนักงานปลัดกระทรวงศึกษาธิการ สมาคมองค์การบริหารส่วนจังหวัดแห่งประเทศไทย สมาคมสันนิบาตเทศบาลแห่งประเทศไทยและสมาคมองค์การบริหารส่วนตำบลแห่งประเทศไทย ซึ่งต่อไปในบันทึกข้อตกลงจะเรียกว่า “หน่วยงานความร่วมมือ” ได้ตระหนักถึงความสำคัญในการพัฒนาคุณภาพบุคลากรขององค์กรปกครองส่วนท้องถิ่น เพื่อส่งเสริมความรู้และเตรียมความพร้อมในการศึกษาต่อในระดับอุดมศึกษาต่อไป

ด้วยเจตนารมณ์ที่เห็นพ้องต้องกัน หน่วยงานความร่วมมือ จึงได้จัดทำโครงการความร่วมมือในการจัดการศึกษานอกโรงเรียน เพื่อพัฒนาบุคลากรขององค์กรปกครองส่วนท้องถิ่น ซึ่งจะเป็นประโยชน์โดยตรงต่อการบริหารงานขององค์กรปกครองส่วนท้องถิ่นให้สามารถปฏิบัติงานได้อย่างมีประสิทธิภาพ ตอบสนองนโยบายรัฐบาลและความต้องการของชุมชนในท้องถิ่นให้เกิดประโยชน์สูงสุด

หน่วยงานความร่วมมือ จึงเห็นสมควรจัดทำบันทึกข้อตกลงว่าด้วยความร่วมมือและการดำเนินงานภายใต้โครงการพัฒนาบุคลากรท้องถิ่น องค์กรปกครองส่วนท้องถิ่นดังต่อไปนี้

#### ข้อ ๑

หน่วยงานความร่วมมือ จะร่วมมือและให้การสนับสนุนการดำเนินงานการพัฒนาบุคลากรขององค์กรปกครองส่วนท้องถิ่น ในการส่งเสริม สนับสนุน และจัดการศึกษาให้กับบุคลากรขององค์กรปกครองส่วนท้องถิ่น จบการศึกษาในระดับมัธยมศึกษาตอนปลาย พร้อมทั้งนำภารกิจของกลุ่มเป้าหมายเข้าสู่ระบบการเทียบโอนผลการเรียน ตามหลักเกณฑ์และวิธีการจัดการศึกษานอกโรงเรียน หลักสูตรการศึกษาขั้นพื้นฐาน พุทธศักราช ๒๕๕๔ (ฉบับปรับปรุง) พ.ศ. ๒๕๕๔

#### ข้อ ๒

ให้มีข้อมูล และสถิติที่เกี่ยวข้องกับการศึกษาของบุคลากรขององค์กรปกครองส่วนท้องถิ่นที่ถูกต้อง และเป็นปัจจุบัน

#### ข้อ ๓

ให้มีคณะกรรมการ หรือคณะทำงานร่วมกันระหว่างหน่วยงานความร่วมมือ เพื่อกำหนดแผนงานโครงการ และการติดตามประเมินผลการดำเนินงานร่วมกัน

#### ข้อ ๔

ให้มีการระดมสรรพกำลัง และทรัพยากรของแต่ละหน่วยงาน เพื่อสนับสนุนการดำเนินงานดังกล่าว ให้บรรลุวัตถุประสงค์

#### ข้อ ๕

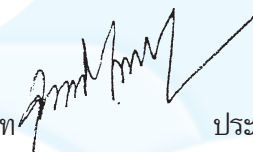
การปรับปรุงเปลี่ยนแปลง สามารถดำเนินการได้ โดยทำเป็นรายละเอียดบันทึกข้อตกลงเพิ่มเติม เพื่อความเหมาะสมภายใต้วัตถุประสงค์และเป้าหมายของโครงการโดยได้รับความเห็นชอบจากหน่วยงาน ความร่วมมือ

การยกเลิกบันทึกข้อตกลงฉบับนี้สามารถทำได้โดยหน่วยงานแต่ละฝ่ายแจ้งเป็นลายลักษณ์อักษรให้ หน่วยงานอีกฝ่ายหนึ่งทราบล่วงหน้า และต้องไม่กระทบต่อสิทธิของบุคลากรองค์กรปกครองส่วนท้องถิ่นที่ รับเข้าศึกษาภายใต้โครงการนี้แล้ว

บันทึกข้อตกลงฉบับนี้จัดทำเป็นต้นฉบับไว้ จำนวน ๕ ชุด มีข้อความตรงกัน โดยหน่วยงานความร่วมมือ เก็บไว้ฝ่ายละ ๑ ชุด และผู้บริหารระดับสูงของหน่วยงานทั้งห้าแห่ง ร่วมลงนามต่อท้ายบันทึกนี้และมีผล นับตั้งแต่วันที่ลงนาม เป็นต้นไป

ลงนาม ณ วันที่ ๑ สิงหาคม พ.ศ. ๒๕๕๐

(ลงชื่อ) พล.ต.ท.



ประธานพิธีลงนาม

(ธีรวุฒิ บุตรศรีภูมิ)

รัฐมนตรีว่าการกระทรวงมหาดไทย

(ลงชื่อ)



(นายสมพร ไร่บางยาง)

อธิบดีกรมส่งเสริมการปกครองท้องถิ่น

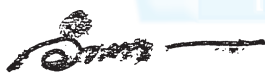
(ลงชื่อ)



(นายชินภัทร ภูมิรัตน)

รองปลัดกระทรวงศึกษาธิการ

(ลงชื่อ)



(นายอำนาจ ศิริชัย)

นายกสมาคมองค์การบริหารส่วนจังหวัด  
แห่งประเทศไทย

(ลงชื่อ)



(นายนพดล แก้วสุพัฒน์)

นายกสมาคมองค์การบริหารส่วนตำบล  
แห่งประเทศไทย

(ลงชื่อ)



(นายวันชัย จงสุทธนามณี)

อุปนายก ทำการแทน  
นายกสมาคมสันนิบาตเทศบาลแห่งประเทศไทย



คำสั่งสำนักงานปลัดกระทรวงศึกษาธิการ

ที่ ๑๒๙๕/๒๕๕๐

เรื่อง แต่งตั้งคณะกรรมการจัดการศึกษาออกโรงเรียนให้แก่บุคลากรองค์กรปกครองส่วนท้องถิ่น

สืบเนื่องจากข้อตกลงความร่วมมือระหว่างกระทรวงมหาดไทย และกระทรวงศึกษาธิการ ข้อ ๓ กำหนดให้มีการแต่งตั้งคณะกรรมการ หรือคณะทำงานร่วมกัน เพื่อกำหนดแผนงานโครงการและติดตามประเมินผลการดำเนินงานร่วมกันในการจัดการศึกษาออกโรงเรียนสำหรับบุคลากรองค์กรปกครองส่วนท้องถิ่น เพื่อให้การจัดการศึกษาออกโรงเรียนสำหรับกลุ่มเป้าหมายดังกล่าวบรรลุวัตถุประสงค์ จึงเห็นสมควรแต่งตั้งคณะกรรมการ ดังนี้

**๑. คณะกรรมการอำนวยการ ประกอบด้วย**

- |   |                            |
|---|----------------------------|
| ๑.๑ รองปลัดกระทรวงศึกษาธิการ (ที่ได้รับมอบหมายดูแล กศน.)      | ที่ปรึกษา                  |
| ๑.๒ อธิบดีกรมส่งเสริมการปกครองท้องถิ่น                        | ที่ปรึกษา                  |
| ๑.๓ ผู้อำนวยการสำนักบริหารงานการศึกษาออกโรงเรียน              | ประธาน                     |
| ๑.๔ ผู้เชี่ยวชาญเฉพาะด้านพัฒนาเครือข่าย                       | รองประธาน                  |
| ๑.๕ ผู้อำนวยการส่วนวิชาการ สถาบันพัฒนาบุคลากรท้องถิ่น         | กรรมการ                    |
| ๑.๖ ผู้อำนวยการส่วนส่งเสริมการศึกษานอกระบบและ<br>พัฒนากิจกรรม | กรรมการ                    |
| ๑.๗ ผู้อำนวยการกลุ่มส่งเสริมปฏิบัติการ                        | กรรมการและเลขานุการ        |
| ๑.๘ นางสาวจิตติมา วงศ์บัณฑิต                                  | กรรมการและผู้ช่วยเลขานุการ |

มีหน้าที่ กำหนดนโยบายการดำเนินงาน ให้คำปรึกษาแนะนำ สนับสนุนและแก้ไขปัญหาการดำเนินงาน รวมทั้งกำกับติดตามการดำเนินงานให้เป็นไปตามวัตถุประสงค์

**๒. คณะกรรมการดำเนินงาน ประกอบด้วย**

- |  |           |
|--|-----------|
| ๒.๑ อธิบดีกรมส่งเสริมการปกครองท้องถิ่น   | ที่ปรึกษา |
| ๒.๒ ผู้อำนวยการสำนักบริหารงานการศึกษาออกโรงเรียน                               | ที่ปรึกษา |
| ๒.๓ ผู้เชี่ยวชาญเฉพาะด้านพัฒนาเครือข่าย  | ประธาน    |
| ๒.๔ ผู้อำนวยการส่วนวิชาการ สถาบันพัฒนาบุคลากรท้องถิ่น                          | รองประธาน |
| ๒.๕ ผู้อำนวยการส่วนส่งเสริมการศึกษานอกระบบและ<br>พัฒนากิจกรรมเยาวชน หรือผู้แทน | รองประธาน |
| ๒.๖ ผู้อำนวยการกลุ่มส่งเสริมปฏิบัติการ   | รองประธาน |
| ๒.๗ ผู้แทนจากกรมส่งเสริมการปกครองท้องถิ่น จำนวน 3 ท่าน                         | กรรมการ   |

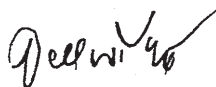
๒.๘	นายวีระกุล	อรัญยะนาค	ผู้อำนวยการศูนย์การศึกษา นอกโรงเรียนจังหวัดนนทบุรี	กรรมการ
๒.๙	นางผกาพันธ์	วัฒนปาณี	ผู้อำนวยการศูนย์บริการการศึกษา นอกโรงเรียนอำเภอบ้านค่าย จังหวัดระยอง	กรรมการ
๒.๑๐	นางสาวสุชรี	สังข์พงศ์	ผู้อำนวยการศูนย์บริการการศึกษา นอกโรงเรียนอำเภอท่าม่วง จังหวัดลพบุรี	กรรมการ
๒.๑๑	นายศุภชัย	สกุลแก้ว	ผู้อำนวยการศูนย์บริการการศึกษา นอกโรงเรียนอำเภอปากพนัง จังหวัดนครศรีธรรมราช	กรรมการ
๒.๑๒	นางอภิรดี	วันแก้ว	ผู้อำนวยการศูนย์บริการการศึกษา นอกโรงเรียนอำเภอเมือง จังหวัดนครราชสีมา	กรรมการ
๒.๑๓	นางดุขุฎี	ศรีวัฒนาโรทัย	กลุ่มพัฒนาการศึกษานอกโรงเรียน	กรรมการ
๒.๑๔	นางศุทธิณี	งามเขตต์	กลุ่มพัฒนาการศึกษานอกโรงเรียน	กรรมการ
๒.๑๕	นางสุวรรณี	สมส่วน	กลุ่มพัฒนาการศึกษานอกโรงเรียน	กรรมการ
๒.๑๖	นางสร้อยทิพย์	อุจวาที	กลุ่มส่งเสริมปฏิบัติการ	กรรมการ
๒.๑๗	นางพิชญาวดี	สอนทองคำ	กลุ่มส่งเสริมปฏิบัติการ	กรรมการ
๒.๑๘	นางฉวีวรรณ	พุ่มคง	กลุ่มส่งเสริมปฏิบัติการ	กรรมการและเลขานุการ
๒.๑๙	นางสาวจิตติมา	วงศ์บัณฑิตวรรณ	กลุ่มส่งเสริมปฏิบัติการ	กรรมการและผู้ช่วยเลขานุการ
๒.๒๐	นางปิยพร	คชเวก	กลุ่มส่งเสริมปฏิบัติการ	กรรมการและผู้ช่วยเลขานุการ

#### มีหน้าที่

๑. วางแผนและประสานงานการจัดการศึกษานอกโรงเรียนให้เป็นไปตามบันทึกข้อตกลงความร่วมมือ
๒. เทียบโอนความรู้และประสบการณ์ให้กับบุคลากรองค์กรปกครองส่วนท้องถิ่น
๓. กำกับติดตามผลการดำเนินงานเป็นไปตามวัตถุประสงค์
๔. สรุปและรายงานผลการดำเนินการให้คณะกรรมการอำนวยการและหน่วยงานต้นสังกัด
๕. งานอื่นๆ ที่ได้รับมอบหมายจากคณะกรรมการอำนวยการ

ทั้งนี้ ตั้งแต่บัดนี้เป็นต้นไป

สั่ง ณ วันที่ ๓๐ ตุลาคม พ.ศ. ๒๕๕๐



(นางจรรยาพร ธีรณินทร์)

ปลัดกระทรวงศึกษาธิการ





คำสั่งสำนักงานปลัดกระทรวงศึกษาธิการ

ที่ ๑๑๗/๒๕๕๑

เรื่อง แต่งตั้งคณะกรรมการจัดการศึกษาออกโรงเรียนให้แก่บุคลากรองค์การปกครองส่วนท้องถิ่น (เพิ่มเติม)

อนุสนธิคำสั่งสำนักงานปลัดกระทรวงศึกษาธิการ ที่ ๑๒๙๕/๒๕๕๐ เรื่อง แต่งตั้งคณะกรรมการจัดการศึกษาออกโรงเรียนให้แก่บุคลากรองค์การปกครองส่วนท้องถิ่น นั้น

เพื่อให้การดำเนินการจัดการศึกษาออกโรงเรียนให้แก่บุคลากรองค์การปกครองส่วนท้องถิ่น บรรลุวัตถุประสงค์ จึงเห็นสมควรแต่งตั้งคณะกรรมการเพิ่มเติม อีก ๑ ท่าน คือ นายสุรพล วาณิชเสณี ตำแหน่งผู้อำนวยการสถาบันพัฒนาบุคลากรท้องถิ่น สังกัดกรมส่งเสริมการปกครองท้องถิ่น กระทรวงมหาดไทย

ทั้งนี้ ตั้งแต่บัดนี้เป็นต้นไป

สั่ง ณ วันที่ ๓๑ มกราคม พ.ศ. ๒๕๕๑

(นางจรรยาพร ธีรนิษฐ์)  
ปลัดกระทรวงศึกษาธิการ

กศน.  
เพื่อนเรียนรู้

NFE : LEARNING BUDDY

## รายชื่อผู้เข้าร่วมประชุม

การเทียบภารกิจและหลักสูตรการอบรมของบุคลากรกรมส่งเสริมการปกครองท้องถิ่น  
เข้าสู่ระบบการเทียบโอนผลการเรียนตามหลักเกณฑ์และวิธีการจัดการศึกษานอกโรงเรียน

หลักสูตรการศึกษาขั้นพื้นฐาน พุทธศักราช ๒๕๔๔ (ฉบับปรับปรุง) พ.ศ. ๒๕๔๙

ระหว่างวันที่ ๒๖ - ๒๘ มีนาคม ๒๕๕๑

ณ โรงแรมชลพฤกษ์รีสอร์ท จังหวัดนครนายก

๑. นายชัยวัฒน์	ผดุงญาติ	ผู้เชี่ยวชาญเฉพาะด้านพัฒนาเครือข่าย
๒. นางชุลีพร	ผาตินินนาท	ผู้อำนวยการกลุ่มส่งเสริมปฏิบัติการ
๓. นายสุพจน์	ภูติเกียรติขจร	ผู้ช่วยผู้อำนวยการส่วนวิชาการ สถาบันพัฒนาบุคลากรท้องถิ่น กรมส่งเสริมการปกครองท้องถิ่น
๔. นายฐนพงษ์	ไชยา	นักพัฒนาทรัพยากรบุคคล สถาบันพัฒนาบุคลากรท้องถิ่น กรมส่งเสริมการปกครองท้องถิ่น
๕. นายธงชัย	เจียมพุก	ผู้อำนวยการศูนย์ส่งเสริมการศึกษานอกระบบและการศึกษา ตามอัธยาศัยสำหรับคนไทยในต่างประเทศ
๖. นายวีระกุล	อรันยะนาค	ผู้อำนวยการ สำนักงาน กศน.จังหวัดนนทบุรี
๗. นางผกาพันธ์	วัฒนปาณี	ผู้อำนวยการ กศน.อำเภอบ้านค่าย จังหวัดระยอง
๘. นายศุภชัย	สกุลแก้ว	ผู้อำนวยการ กศน.อำเภอปากพนัง จังหวัดนครศรีธรรมราช
๙. นางสาวสุชรี	สังข์พงศ์	ผู้อำนวยการ กศน.อำเภอท่าม่วง จังหวัดลพบุรี
๑๐. นางสาวพรพรรณ	นาคปานเอี่ยม	ผู้อำนวยการ กศน.อำเภอบ้านสร้าง จังหวัดปราจีนบุรี
๑๑. นายพล	ศรีกัลยา	ผู้อำนวยการ กศน.เขตสวนหลวง กรุงเทพมหานคร
๑๒. นางอภิรดี	วันแก้ว	ครู คศ.๓ กศน.อำเภอเมือง จังหวัดมุกดาหาร
๑๓. นางสาววนิดา	ศรีเมืองใต้	นักวิชาการศึกษา ๘ ว กลุ่มพัฒนาการศึกษานอกโรงเรียน
๑๔. นางศุภธินี	งามเขตต์	นักวิชาการศึกษา ๘ ว กลุ่มพัฒนาการศึกษานอกโรงเรียน
๑๕. นางสาวรรณี	สมส่วน	นักวิชาการศึกษา ๘ ว กลุ่มพัฒนาการศึกษานอกโรงเรียน
๑๖. นางสาวร้อยทิพย์	อุจวาทิ	นักวิชาการศึกษา ๘ ว กลุ่มส่งเสริมปฏิบัติการ
๑๗. นางพิชญาวดี	สอนทองคำ	นักวิชาการศึกษา ๘ ว กลุ่มส่งเสริมปฏิบัติการ
๑๘. นางสาวฉัตรทิมา	วงศ์บัณฑิตวรรณ	นักวิชาการศึกษา ๖ ว กลุ่มส่งเสริมปฏิบัติการ
๑๙. นางปิยพร	คชเวก	นักวิชาการศึกษา ๖ ว กลุ่มส่งเสริมปฏิบัติการ
๒๐. นางพิมพ์ใจ	เขี้ยวเพชร	เจ้าพนักงานธุรการ ๕ กลุ่มส่งเสริมปฏิบัติการ

**รายชื่อผู้เข้าร่วมประชุม**  
**การเทียบบทบาทภารกิจของบุคลากรกรมส่งเสริมการปกครองท้องถิ่น**  
**ตามหลักเกณฑ์และวิธีการจัดการศึกษานอกโรงเรียน**  
**หลักสูตรการศึกษาขั้นพื้นฐาน พุทธศักราช ๒๕๔๔ (ฉบับปรับปรุง) พ.ศ. ๒๕๔๙**  
**วันที่ ๒๖ พฤษภาคม ๒๕๕๑**  
**ณ ห้องประชุม ๒ ชั้น ๖ สำนักงานส่งเสริมการศึกษานอกระบบและการศึกษาตามอัธยาศัย**

๑. นายชัยวัฒน์	ผดุงญาติ	ผู้เชี่ยวชาญเฉพาะด้านพัฒนาเครือข่าย
๒. นางชุลีพร	ผาตินินนาท	ผู้อำนวยการกลุ่มส่งเสริมปฏิบัติการ
๓. นายสุนพงษ์	ไชยา	นักพัฒนาทรัพยากรบุคคล สถาบันพัฒนาบุคลากรท้องถิ่น กรมส่งเสริมการปกครองท้องถิ่น
๔. นางผกาพันธ์	วัฒนปาณี	ผู้อำนวยการ กศน.อำเภอบ้านค่าย จังหวัดระยอง
๕. นายศุภชัย	สกุลแก้ว	ผู้อำนวยการ กศน.อำเภอปากพนัง จังหวัดนครศรีธรรมราช
๖. นางสาวสุชรี	สังข์พงศ์	ผู้อำนวยการ กศน.อำเภอท่าม่วง จังหวัดลพบุรี
๗. นางสุพรรณรณ	นาคปานเอี่ยม	ผู้อำนวยการ กศน.อำเภอบ้านสร้าง จังหวัดปราจีนบุรี
๘. นางอภิรดี	วันแก้ว	ครู คศ.๓ กศน.อำเภอเมือง จังหวัดมุกดาหาร
๙. นางสาววนิดา	ศรีเมืองใต้	นักวิชาการการศึกษา ๘ ว กลุ่มพัฒนาการศึกษานอกโรงเรียน
๑๐. นางศุภธินี	งามเขตต์	นักวิชาการการศึกษา ๘ ว กลุ่มพัฒนาการศึกษานอกโรงเรียน
๑๑. นางสาวร้อยทิพย์	อุจวาที	นักวิชาการการศึกษา ๘ ว กลุ่มส่งเสริมปฏิบัติการ
๑๒. นางฉวีวรรณ	พุ่มคง	นักวิชาการการศึกษา ๘ ว กลุ่มส่งเสริมปฏิบัติการ
๑๓. นางผกาพรรณ	วงศ์เจริญรัตน์	เจ้าหน้าที่บริหารงานทั่วไป ๗ ว กลุ่มการเจ้าหน้าที่
๑๔. นางสาวฐิติมา	วงศ์บัณฑิตวรรณ	นักวิชาการการศึกษา ๖ ว กลุ่มส่งเสริมปฏิบัติการ
๑๕. นางปิยพร	คชเวก	นักวิชาการการศึกษา ๖ ว กลุ่มส่งเสริมปฏิบัติการ

## คณะผู้จัดทำ

### คณะที่ปรึกษา

นางจรรยาพร	ธรรณินทร	ปลัดกระทรวงศึกษาธิการ
นายอภิชาติ	จิระวุฒิ	เลขาธิการ กศน.
นายชัยวัฒน์	ผดุงญาติ	ผู้เชี่ยวชาญเฉพาะด้านพัฒนาเครือข่าย
นางชุลีพร	ผาตินินนาท	ผู้อำนวยการกลุ่มส่งเสริมปฏิบัติการ
นายสุพจน์	ภูติเกียรติขจร	ผู้ช่วยผู้อำนวยการสถาบันพัฒนาวิชาการ กรมส่งเสริมการปกครองท้องถิ่น

### คณะทำงาน

๑. นางสาวสุชรี	สังข์พงศ์	ผู้อำนวยการ กศน.อำเภอท่าม่วง จ.ลพบุรี
๒. นางผกาพันธ์	วัฒนปาณี	ผู้อำนวยการ กศน.อำเภอบ้านค่าย จ.ระยอง
๓. นายศุภชัย	สกุลแก้ว	ผู้อำนวยการ กศน.อำเภอปากพนัง จ.นครศรีธรรมราช
๔. นายเรวัตน์	เพชรสงฆ์	ผู้อำนวยการ กศน.อำเภอเฉลิมพระเกียรติ จ.นครศรีธรรมราช
๕. นางสุพรรณพร	นาคปานเอี่ยม	ผู้อำนวยการ กศน.อำเภอบ้านสร้าง จ.ปราจีนบุรี
๖. นายฐนพงศ์	ไชยา	นักพัฒนาทรัพยากรบุคคล สถาบันพัฒนาบุคลากรท้องถิ่น กรมส่งเสริมการปกครองท้องถิ่น
๗. นางสาวร้อยทิพย์	อุจวาทิ	นักวิชาการศึกษา ๘ ว กลุ่มส่งเสริมปฏิบัติการ
๘. นางฉวีวรรณ	พุ่มคง	นักวิชาการศึกษา ๘ ว กลุ่มส่งเสริมปฏิบัติการ
๙. นางผกาพรรณ	วงศ์เจริญรัตน์	เจ้าหน้าที่บริหารงานทั่วไป ๗ ว กลุ่มการเจ้าหน้าที่
๑๐. นางสาวฐิติมา	วงศ์บัณฑิตวรรณ	นักวิชาการศึกษา ๖ ว กลุ่มส่งเสริมปฏิบัติการ

### ผู้รับผิดชอบ

นางสร้อยทิพย์	อุจวาทิ
นางสาวฐิติมา	วงศ์บัณฑิตวรรณ

### บรรณาธิการ

นางสร้อยทิพย์	อุจวาทิ
นางสาวฐิติมา	วงศ์บัณฑิตวรรณ

### ออกแบบปก

นางสาวฐิติมา	วงศ์บัณฑิตวรรณ
--------------	----------------

### จัดพิมพ์ต้นฉบับ

นางฉวีวรรณ	พุ่มคง
นางสาวฐิติมา	วงศ์บัณฑิตวรรณ
นางพิมพ์ใจ	เขี้ยวเพชร

