

แนวปฏิบัติ

การจัดการศึกษาออกโรงเรียน

โดยใช้คู่มือส่งเสริมการเรียนรู้ตลอดชีวิต



สำนักบริหารงานการศึกษาออกโรงเรียน

สำนักงานปลัดกระทรวงศึกษาธิการ

กระทรวงศึกษาธิการ

ชื่อหนังสือ : แนวปฏิบัติการจัดการศึกษานอกโรงเรียน โดยใช้คูปองสงเสริม
การเรียนรู้ตลอดชีวิต

ISBN : 000-000-000-0

พิมพ์ครั้งที่ 1 : 2,500 เล่ม

จัดพิมพ์และเผยแพร่ : กลุ่มแผนงาน
สำนักบริหารงานการศึกษานอกโรงเรียน
สำนักงานปลัดกระทรวงศึกษาธิการ
โทรศัพท์ 0 2281 5436

เว็บไซต์ : <http://www.nfe.go.th/>

พิมพ์ที่ : โรงพิมพ์
44 ถนนบูรณศาสตร์ หลังศาลเจ้าพ่อเสือ
เขตพระนคร กรุงเทพฯ 10200
โทร. 0 2224 1648-9 โทรสาร 0 2622 1395



คำนำ

แนวปฏิบัติการจัดการศึกษานอกโรงเรียน โดยใช้คู่มือส่งเสริมการเรียนรู้ตลอดชีวิต จัดทำขึ้นบนพื้นฐานของบทเรียน จากผลการทดลองใช้คู่มือส่งเสริมการเรียนรู้ตลอดชีวิตใน ภาคเรียนที่ 1 ปีการศึกษา 2549 ใน 10 จังหวัด ทั้ง 5 ภูมิภาคทั่วประเทศ ประกอบด้วย จังหวัดกำแพงเพชร นครสวรรค์ อุบลราชธานี อำนาจเจริญ ปราจีนบุรี สระแก้ว สระบุรี เพชรบุรี ตรัง และยะลา แต่เนื่องจากการทดลองดำเนินการเพียงภาคเรียนเดียว และเพียงหลักสูตรเดียว คือ การศึกษาขั้นพื้นฐานเท่านั้น ในบางกิจกรรมของกระบวนการจัดการศึกษาโดยใช้คู่มือส่งเสริม การเรียนรู้ตลอดชีวิต จึงยังไม่ได้ดำเนินการ ซึ่งอาจทำให้แนวปฏิบัติการจัดการศึกษานอก โรงเรียนโดยใช้คู่มือส่งเสริมการเรียนรู้ตลอดชีวิตที่จัดทำขึ้นนี้อาจขาดความชัดเจนที่สมบูรณ์ ในบางกิจกรรม

อย่างไรก็ตาม สำนักบริหารงานการศึกษานอกโรงเรียนหวังเป็นอย่างยิ่งว่า แนวปฏิบัติการจัดการศึกษานอกโรงเรียนโดยใช้คู่มือส่งเสริมการเรียนรู้ตลอดชีวิต ที่จัดทำขึ้นนี้ จะช่วยให้การดำเนินงานของทุกฝ่ายที่เกี่ยวข้อง โดยเฉพาะอย่างยิ่งสถานศึกษาการศึกษานอก โรงเรียนและภาคีเครือข่ายที่มีส่วนร่วม สามารถดำเนินการได้ถูกต้อง คล่องตัว และเป็นไป ในทิศทางเดียวกันอันจะนำไปสู่การบรรลุวัตถุประสงค์และเป้าหมายของการจัดการศึกษานอก โรงเรียนโดยใช้คู่มือส่งเสริมการเรียนรู้ตลอดชีวิตที่มีประสิทธิภาพและสมประโยชน์ตามหลักการ และแนวคิดอันเป็นที่มาของการใช้คู่มือส่งเสริมการเรียนรู้ตลอดชีวิตที่เป็นหลักสากลต่อไป

สำนักบริหารงานการศึกษานอกโรงเรียน
มีนาคม 2550



สารบัญ

หน้า

คำนำ	
สารบัญ	
ตอนที่ 1 บทนำ	1
1.1 เหตุผลความจำเป็นในการจัดการศึกษาโดยใช้คู่มือ	1
1.2 หลักการสำคัญของคู่มือส่งเสริมการเรียนรู้ตลอดชีวิต	2
1.3 ประสบการณ์การใช้คู่มือการศึกษาจากประเทศต่าง ๆ	2
1.4 แนวคิดในการใช้คู่มือส่งเสริมการเรียนรู้ตลอดชีวิต	3
1.5 การทดลองใช้คู่มือส่งเสริมการเรียนรู้ตลอดชีวิต ในภาคเรียนที่ 1/2549	4
1.6 ผลการทดลองการใช้คู่มือส่งเสริมการเรียนรู้ตลอดชีวิต ในภาคเรียนที่ 1/2549	8
ตอนที่ 2 แนวทางการดำเนินงานคู่มือส่งเสริมการเรียนรู้ตลอดชีวิต	17
2.1 เกริ่นนำ	17
2.2 ความหมายของคู่มือส่งเสริมการเรียนรู้ตลอดชีวิต	17
2.3 หลักสูตรที่ใช้กับคู่มือส่งเสริมการเรียนรู้ตลอดชีวิต	18
2.4 แนวทางการบริหารจัดการ	18
2.5 ขั้นตอนการบริหารจัดการ	20
2.6 เงื่อนไขการใช้คู่มือส่งเสริมการเรียนรู้ตลอดชีวิต	24
2.7 การเบิกจ่ายงบประมาณตามประกาศสำนักงานปลัดกระทรวง ศึกษาธิการ	25
ตอนที่ 3 การกำกับติดตามและรายงานผล	27
3.1 ระบบงานคู่มือส่งเสริมการเรียนรู้ตลอดชีวิต	27
3.2 การกำกับติดตามและรายงานผล	29



	หน้า
ภาคผนวก	37
☞ ตัวอย่างบันทึกข้อตกลงความร่วมมือ (MOU)	39
- ระดับส่วนราชการ/ส่วนกลาง	39
- ระดับสถานศึกษา	41
☞ ประกาศสำนักงานปลัดกระทรวงศึกษาธิการ เรื่อง ค่าใช้จ่าย ในการบริหารจัดการเรียนการสอนนอกโรงเรียน ตามหลักสูตร การศึกษาขั้นพื้นฐาน และหลักสูตรระยะสั้น พุทธศักราช 2550	55





ตอนที่ 1

บทนำ

1.1 เหตุผลความจำเป็นในการจัดการศึกษาโดยใช้คู่มือ

มติคณะรัฐมนตรีเมื่อวันที่ 2 ธันวาคม 2546 เรื่อง ยุทธศาสตร์การปฏิรูปการศึกษา นอกระบบและการศึกษาตามอัธยาศัย เพื่อส่งเสริมการเรียนรู้ตลอดชีวิต เห็นชอบตามที่ กระทรวงศึกษาธิการเสนอยุทธศาสตร์การปฏิรูปการศึกษา รวม 5 ด้าน ได้แก่ ยุทธศาสตร์ ด้านหลักสูตรการเรียนการสอนของการศึกษาขั้นพื้นฐาน ยุทธศาสตร์การปฏิรูปการผลิตและการพัฒนาครู ยุทธศาสตร์การปฏิรูปศึกษานอกระบบและการศึกษาตามอัธยาศัยเพื่อส่งเสริมการเรียนรู้ตลอดชีวิต ยุทธศาสตร์การปฏิรูปการศึกษา ด้านการมีส่วนร่วมของ พ่อแม่ ผู้ปกครอง ประชาชน ชุมชน และเอกชนในการจัดการศึกษา และยุทธศาสตร์การปฏิรูปการอาชีวศึกษาและการฝึกอบรม ในยุทธศาสตร์การปฏิรูปศึกษานอกระบบและการศึกษาตามอัธยาศัย เพื่อส่งเสริมการเรียนรู้ตลอดชีวิต ได้มีการกำหนดยุทธศาสตร์ย่อยที่ 4 เรื่องการจัดสรรงบประมาณที่มุ่งกระจายอำนาจให้ถึงกลุ่มเป้าหมายโดยตรง **มาตรการ 4.3 ควรจัดระบบคู่มือ/บัตรเครดิตส่งเสริมการเรียนรู้ตลอดชีวิตให้เป็นรายบุคคล โดยเฉพาะกลุ่มผู้ด้อยโอกาส เพื่อส่งเสริมให้กลุ่มเป้าหมายทุกกลุ่มสามารถเข้าถึงบริการทางการศึกษานอกระบบและการศึกษาตามอัธยาศัย การฝึกอบรม และการเรียนรู้ต่างๆ อย่างเหมาะสมและทั่วถึง**

การจัดสรรงบประมาณเพื่อจัดการศึกษาเทียบเท่าการศึกษาขั้นพื้นฐาน ปัจจุบันรัฐบาล ได้จัดสรรงบประมาณอุดหนุนให้กับสถานศึกษาโดยตรง ทำให้ผู้เรียนไม่มีอำนาจไม่สามารถเลือกใช้อุปกรณ์ ที่จะเข้าเรียนในสถานศึกษาที่ตนต้องการ แต่เมื่อใช้วิธีการจัดสรรเงินงบประมาณ ในรูปของคู่มือจะทำให้ผู้เรียนมีโอกาสใช้สิทธิในการเลือกเรียนในสิ่งที่ตนต้องการได้มากยิ่งขึ้น ขณะเดียวกันผู้จัดการศึกษาก็จำเป็นต้องพัฒนาคุณภาพเพื่อจูงใจให้ผู้เรียนมาใช้บริการ ซึ่งเป็น การพัฒนาคุณภาพการศึกษาอีกแนวทางหนึ่ง

สำนักบริหารงานการศึกษาออกโรงเรียน ได้ตระหนักถึงความจำเป็นในการจัดการศึกษาโดยใช้คูปองตั้งที่กล่าวมานั้น จึงได้เริ่มดำเนินการเพื่อนำสู่การปฏิบัติ โดยจัดให้มีการทดลองใช้ตาม “โครงการทดลองใช้คูปองส่งเสริมการเรียนรู้ตลอดชีวิต ในภาคเรียนที่ 1/2549” ซึ่งมีรายละเอียดที่จะกล่าวถึงต่อไป

1.2 หลักการสำคัญของคูปองส่งเสริมการเรียนรู้ตลอดชีวิต

คูปองส่งเสริมการเรียนรู้ตลอดชีวิต หมายถึง บัตรที่แสดงเป็นเอกสารหรือหลักฐานที่ใช้แทนเงินงบประมาณที่รัฐสนับสนุนเป็นค่าใช้จ่ายรายหัวให้ผู้เรียนนำไปแสดงต่อสถานศึกษา หรือหน่วยจัดการศึกษา เพื่อเป็นค่าเล่าเรียนตามหลักสูตรการศึกษาขั้นพื้นฐาน

คูปองส่งเสริมการเรียนรู้ตลอดชีวิต เป็นการปรับระบบสนับสนุนงบประมาณ (เงินอุดหนุน) จากการจัดสรรเอง มาเป็นการจัดสรรโดยผ่านผู้จัด (Supply Side) ด้วยการสนับสนุนในรูปคูปองส่งเสริมการเรียนรู้ตลอดชีวิต ไปยังผู้เรียนโดยตรง (Demand Side) เพื่อโอกาสเพิ่มความสามารถในการเข้าถึงบริการ (Accessibility) ทางการศึกษาให้กับผู้เรียน กล่าวคือผู้เรียนสามารถเข้ารับบริการการศึกษาได้อย่างกว้างขวางมากยิ่งขึ้น ผู้เรียนสามารถเลือกเรียนได้ทุกเวลา ทุกสถานที่ ซึ่งสอดคล้องกับหลักการจัดการศึกษาที่ยึดหลักที่ว่า ผู้เรียนทุกคนมีความสามารถเรียนรู้และพัฒนาตนเองได้ และผู้เรียนมีความสำคัญที่สุด กระบวนการจัดการศึกษาต้องส่งเสริมให้ผู้เรียนสามารถพัฒนาตามธรรมชาติและเต็มตามศักยภาพ (มาตรา 22 พระราชบัญญัติการศึกษาแห่งชาติ พ.ศ. 2542 และที่แก้ไขเพิ่มเติม (ฉบับที่ 2) พ.ศ. 2545)

1.3 ประสบการณ์การใช้คูปองการศึกษาจากประเทศต่าง ๆ

ผลจากการศึกษารูปแบบและประสบการณ์การใช้คูปองส่งเสริมการเรียนรู้ในประเทศ สวีเดน ออสเตรเลีย สหราชอาณาจักร สหรัฐอเมริกา ชิลี โคลอมเบีย เปอร์โตริโก กลุ่มประเทศยุโรป และกลุ่มประเทศ OECD พบว่า การจัดสรรคูปอง ส่วนใหญ่จัดให้แก่นักเรียนในระดับ ประถมศึกษาและมัธยมศึกษาที่มาจากครอบครัวที่มีรายได้น้อย และส่งผลดีต่อระบบการจัดการศึกษาดังนี้

- เกิดความเสมอภาคทางการศึกษา
- ลดอัตราการไม่รู้หนังสือ
- เปิดโอกาสให้นักเรียนเข้าเรียนในโรงเรียนเอกชน
- โรงเรียนเอกชนได้รับการช่วยเหลือจากรัฐบาล



- โรงเรียนทั้งภาครัฐและเอกชนเกิดการแข่งขันและมีการพัฒนา
- ลดความแออัดของนักเรียนในโรงเรียนรัฐบาล
- ผู้ปกครองให้ความสนใจต่อระบบการศึกษามากยิ่งขึ้น เนื่องจากผู้ปกครองมีส่วนสำคัญในการเลือกโรงเรียนให้แก่บุตรหลาน

นอกจากระบบคูปองการศึกษาแล้ว ยังมีระบบการสนับสนุนงบประมาณในลักษณะอื่นที่คล้ายกัน เช่น ระบบการให้เงินอุดหนุนของบางประเทศในรูปของเงินให้เปล่า ระบบกองทุนเพื่อให้นักเรียนยากจน เป็นต้น แต่อย่างไรก็ตามการใช้คูปองการศึกษายังมีอุปสรรคอยู่บ้าง เนื่องจากมูลค่าของคูปองการศึกษายังขึ้นอยู่กับสภาวะการเงินหรือสภาวะทางเศรษฐกิจของประเทศนั้น ๆ ด้วย

1.4 แนวคิดการใช้คูปองส่งเสริมการเรียนรู้ตลอดชีวิต

1.4.1 การจัดสรรเงินงบประมาณเพื่อจัดการศึกษาเทียบเท่าการศึกษาขั้นพื้นฐาน และการศึกษาหลักสูตรระยะสั้น ตามแนวการจัดการจัดสรรด้านอุปทานเดิมนั้น จะก่อให้เกิดการใช้ทรัพยากรที่ไม่สนองกลุ่มเป้าหมายผู้เรียน ดังนั้น จึงต้องเปลี่ยนระบบการจัดสรรงบประมาณที่ผ่านด้านอุปทานเป็นหลัก (Supply Side Financing) มาเป็นด้านอุปสงค์ (Demand Side Financing) ซึ่งเสมือนประหนึ่งผู้เรียนได้รับการจัดสรรเงินงบประมาณโดยตรง เพื่อให้สามารถเลือกรับบริการการศึกษาจากรัฐหรือเอกชน ทำให้ผู้เรียนมีทางเลือกในการศึกษาตามความต้องการของตนมากขึ้น

1.4.2 การนำระบบคูปองส่งเสริมการเรียนรู้ตลอดชีวิตมาใช้ จะเพิ่มความสามารถในการเข้ารับบริการ (Accessibility) คือ ผู้เรียนสามารถเข้ารับบริการการศึกษาได้อย่างกว้างขวางมากยิ่งขึ้น ผู้เรียนสามารถเลือกเรียนได้ทุกเวลา ทุกสถานที่ ซึ่งสอดคล้องกับหลักการจัดการศึกษาที่ต้องยึดหลักที่ว่า ผู้เรียนทุกคนมีความสามารถเรียนรู้และพัฒนาตนเองได้ และผู้เรียนมีความสำคัญที่สุด กระบวนการจัดการศึกษาต้องส่งเสริมให้ผู้เรียนสามารถพัฒนาตามธรรมชาติและเต็มตามศักยภาพ (มาตรา 22 พระราชบัญญัติการศึกษาแห่งชาติ พุทธศักราช 2542 และที่แก้ไขเพิ่มเติม (ฉบับที่ 2) พ.ศ. 2545)

1.4.3 การปรับเปลี่ยนการจัดการศึกษานอกโรงเรียนโดยรัฐมาเป็นการระดมทุกภาคส่วนของสังคมร่วมจัดการศึกษา ทำให้มีการระดมทรัพยากรต่างๆ มาใช้ในการศึกษาให้มีประสิทธิภาพยิ่งขึ้น เนื่องจากผู้เรียนสามารถเลือกเรียนการศึกษานอกโรงเรียนหลักสูตรที่หลากหลายจากแหล่งการเรียนรู้ทั้งของภาครัฐและเอกชน โดยผ่านการใช้คูปองส่งเสริมการเรียนรู้ตลอดชีวิต สอดคล้องกับมาตรา 9 ในพระราชบัญญัติการศึกษาแห่งชาติ

พุทธศักราช 2542 และที่แก้ไขเพิ่มเติม (ฉบับที่ 2) พ.ศ. 2545 ที่ให้มีการกระจายอำนาจ การศึกษาไปสู่สถานศึกษาและองค์กรปกครองส่วนท้องถิ่น การมีส่วนร่วมของบุคคล ครอบครัว ชุมชน องค์กรชุมชน เอกชน สถาบันศาสนา สถานประกอบการ ฯลฯ และระดม ทรัพยากรจากแหล่งต่าง ๆ มาใช้ในการจัดการศึกษา

1.4.4 การจัดการศึกษาต้องคำนึงถึงสิทธิ โอกาส และความเสมอภาคที่ประชาชน จะได้รับบริการทางการศึกษาที่มีคุณภาพเสมอกัน และการประกันโอกาสทางการศึกษาที่ทำให้ ผู้เรียนได้รับโอกาสในการเรียนรู้ตามความถนัด ความสนใจ และความแตกต่างระหว่างบุคคล ตามมาตรา 10 และมาตรา 24 ของพระราชบัญญัติการศึกษาแห่งชาติ พุทธศักราช 2542 และที่แก้ไขเพิ่มเติม (ฉบับที่ 2) พ.ศ. 2545 อันจะนำไปสู่การเรียนรู้ตลอดชีวิต จึงจำเป็นต้อง ใช้คุ้มครองส่งเสริมการเรียนรู้ตลอดชีวิตเพื่อเป็นองค์ประกอบสำคัญในการช่วยให้ผู้เรียนได้รับ สิทธิและโอกาสที่เท่าเทียมในการรับบริการทางการศึกษาที่มีคุณภาพ

1.4.5 การสร้างแรงจูงใจให้ประชาชนมาเข้าเรียน หากกลุ่มเป้าหมายผู้เรียนได้รับคุ้มครอง ส่งเสริมการเรียนรู้ตลอดชีวิตจะเป็นแนวทางหนึ่งที่ทำให้ประชาชนกลุ่มเป้าหมายดังกล่าวเกิด แรงจูงใจในการศึกษาต่อ เพราะสามารถเลือกรับบริการได้ตามความพึงพอใจ โดยไม่ต้องรับ ภาระค่าใช้จ่าย ทำให้สามารถขยายจำนวนกลุ่มเป้าหมายผู้เรียนได้เป็นจำนวนมาก อันจะส่งผล ให้บรรลุเป้าหมาย ตามยุทธศาสตร์ในการจัดการศึกษาและการเพิ่มศักยภาพของแรงงานไทย

1.4.6 การจัดสรรงบประมาณในลักษณะเงินอุดหนุนทั่วไปให้สถานศึกษาของรัฐที่เป็น นิติบุคคล สถานศึกษาในกำกับของรัฐหรือองค์กรมหาชน ตลอดจนองค์กรเอกชน องค์กร วิชาชีพ สถานประกอบการ ฯลฯ ตามมาตรา 60 และมาตรา 61 พระราชบัญญัติการศึกษา แห่งชาติ พุทธศักราช 2542 และที่แก้ไขเพิ่มเติม (ฉบับที่ 2) พ.ศ. 2545 จัดการศึกษาได้โดย ผ่านคุ้มครองส่งเสริมการเรียนรู้ตลอดชีวิตจะช่วยให้ขยายเครือข่ายการเรียนรู้ได้มากขึ้น เพื่อสนอง ความต้องการของกลุ่มเป้าหมายที่ขยายมากขึ้นเช่นเดียวกัน ซึ่งจะนำไปสู่การสร้างสังคมแห่ง การเรียนรู้ได้ในที่สุด

1.5 การทดลองใช้คุ้มครองส่งเสริมการเรียนรู้ตลอดชีวิต ในภาคเรียนที่ 1/2549

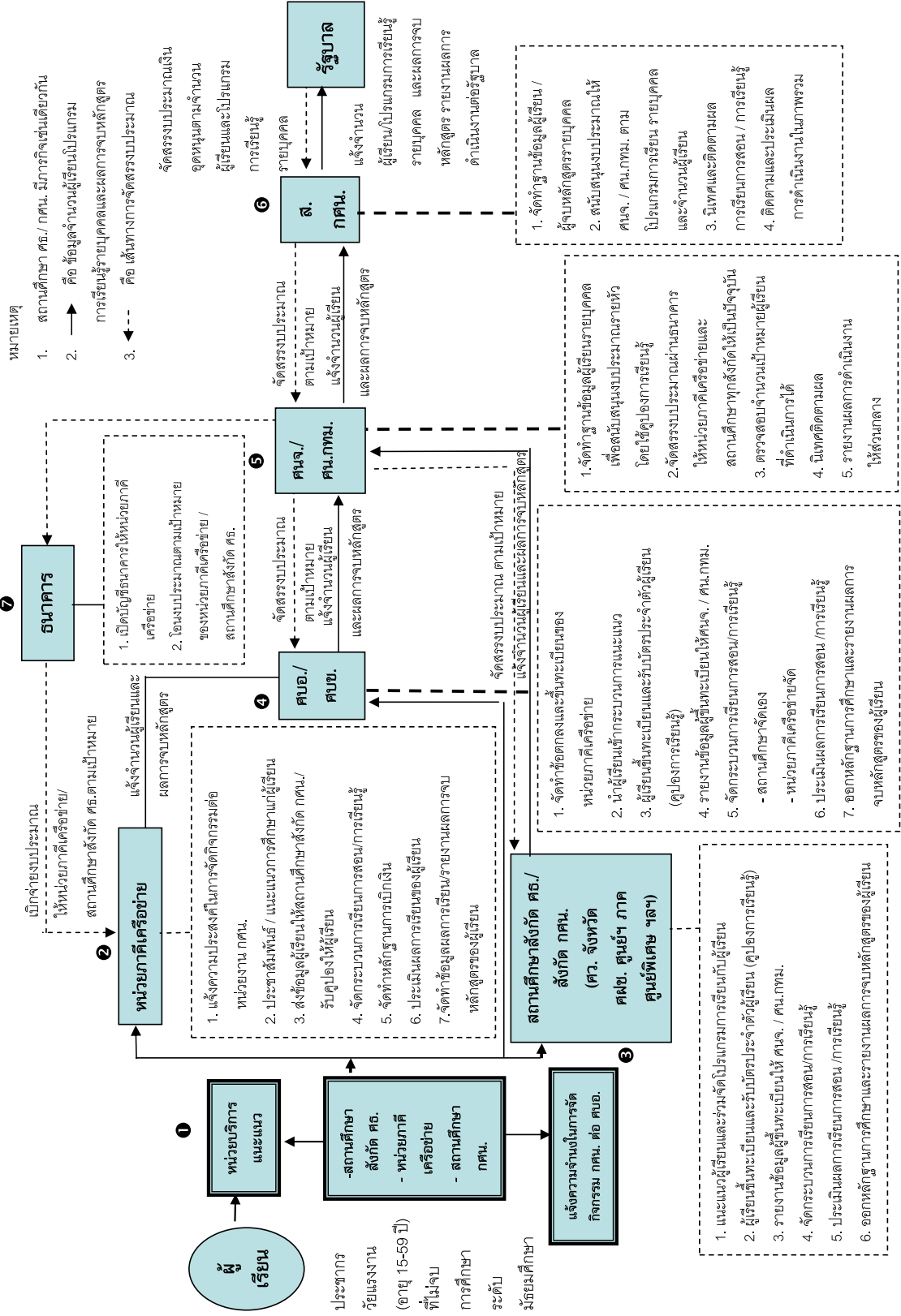
การทดลองใช้คุ้มครองส่งเสริมการเรียนรู้ตลอดชีวิตในภาคเรียนที่ 1/2549 เป็นการ ทดลองใช้เฉพาะหลักสูตรการศึกษาขั้นพื้นฐาน โดยสำนักบริหารงานการศึกษานอกโรงเรียน ดำเนินการใน 5 ภูมิภาค ๆ ละ 2 จังหวัด ดังต่อไปนี้



- (1) ภาคเหนือ จังหวัดกำแพงเพชร และนครสวรรค์
- (2) ภาคตะวันออกเฉียงเหนือ จังหวัดอุบลราชธานี และอำนาจเจริญ
- (3) ภาคตะวันออก จังหวัดปราจีนบุรี และสระแก้ว
- (4) ภาคกลาง จังหวัดสระบุรี และเพชรบุรี
- (5) ภาคใต้ จังหวัดตรัง และยะลา

การดำเนินการทดลองใช้ได้กำหนดรูปแบบและวิธีการดำเนินงานการใช้คูปองส่งเสริมการเรียนรู้ตลอดชีวิตไว้ดังนี้

รูปแบบและวิธีดำเนินงานการใช้ “คู่มือส่งเสริมการเรียนรู้ตลอดชีวิต” ที่ทดลองใช้ในภาคเรียนที่ 1/2549



การดำเนินการสถานศึกษาหน่วยภาคีเครือข่ายและหน่วยงานที่เกี่ยวข้อง มีบทบาทภารกิจ ดังนี้

1.5.1 ศูนย์บริการให้คำปรึกษาด้านการเรียนรู้

- 1) แนะนำแนวการศึกษาเทียบเท่าการศึกษาขั้นพื้นฐาน
- 2) แนะนำการศึกษาหลักสูตรระยะสั้น
- 3) ให้คำปรึกษาเกี่ยวกับกระบวนการเรียนรู้

1.5.2 หน่วยภาคีเครือข่าย

- 1) บริหารจัดการงบประมาณและบุคลากร
- 2) ประสานงานกับ ศนจ./ศบอ.
- 3) สร้างความเข้าใจกับบุคลากรของภาคีเครือข่ายเอง
- 4) ประชาสัมพันธ์และแนะนำแนวการศึกษา
- 5) จัดกระบวนการเรียนการสอน
- 6) ประเมินผลผู้เรียน
- 7) รายงานผล

1.5.3 สถานศึกษาสังกัด ศธ./สังกัด กศน. (ศร. จังหวัด ศฝช. ศูนย์ฯ ภาค ศูนย์พิเศษ ฯลฯ)

1) แนะนำผู้เรียนและร่วมจัดโปรแกรมการเรียนรู้กับผู้เรียน
2) ผู้เรียนขึ้นทะเบียนและรับบัตรประจำตัวผู้เรียน (คู่มือส่งเสริมการเรียนรู้ตลอดชีวิต)

- 3) รายงานข้อมูลผู้ขึ้นทะเบียนให้ ศนจ./ศน.กทม.
- 4) จัดกระบวนการเรียนการสอน/การเรียนรู้
- 5) เบิกจ่ายงบประมาณกับศูนย์การศึกษานอกโรงเรียนจังหวัด
- 6) ประเมินผลการเรียนการสอน/การเรียนรู้

1.5.4 ศบอ./ศบข.

- 1) สรรหา/คัดเลือกภาคีเครือข่าย
- 2) ประชาสัมพันธ์/ประสานงาน
- 3) สร้างความเข้าใจกับภาคีเครือข่าย
- 4) จัดทำข้อตกลงและขึ้นทะเบียนของหน่วยภาคีเครือข่าย
- 5) นำผู้เรียนเข้ากระบวนการแนะแนว
- 6) จัดทำระบบทะเบียนนักศึกษา (ระบบ IT)
- 7) รายงานข้อมูลให้ศูนย์การศึกษานอกโรงเรียนจังหวัด

- 8) นิเทศติดตามผล
- 9) ประเมินผลการเรียนการสอน
- 10) ออกหลักฐานการศึกษา
- 11) รายงานผลการจบหลักสูตรของผู้เรียน
- 12) การย้ายสถานศึกษาของผู้เรียน

1.5.5 ศนจ./ศน.กทม.

- 1) ประชาสัมพันธ์
- 2) จัดทำข้อตกลงภาคีเครือข่ายระดับจังหวัด
- 3) สร้างความเข้าใจกับภาคีเครือข่าย/บุคลากร
- 4) จัดสรรงบประมาณ
- 5) พัฒนาบุคลากร
- 6) นิเทศติดตามผล
- 7) จัดทำฐานข้อมูลผู้เรียนบุคคลเพื่อสนับสนุนงบประมาณ
- 8) จัดทำข้อสอบวัดผลปลายภาค
- 9) รายงานผลการดำเนินงานให้ส่วนกลาง

1.5.6 ธนาคาร

- 1) เปิดบัญชีธนาคารให้หน่วยภาคีเครือข่าย
- 2) โอนงบประมาณตามเป้าหมายของหน่วยภาคีเครือข่าย/สถานศึกษาสังกัด ศธ.

1.6 พาดการทดลองการใช้คู่มือส่งเสริมการเรียนรู้ตลอดชีวิตในภาคเรียนที่ 1/2549

1.6.1 พื้นที่การทดลอง มี 10 จังหวัด ได้แก่ กำแพงเพชร นครสวรรค์ อุบลราชธานี อำนาจเจริญ ปราจีนบุรี สระแก้ว สระบุรี เพชรบุรี ตรัง และยะลา

1.6.2 หลักสูตรที่ดำเนินการทดลอง คือ หลักสูตรและวิธีการจัดการศึกษานอกโรงเรียนตามหลักสูตรการศึกษาขั้นพื้นฐาน พุทธศักราช 2544

1.6.3 ระยะเวลาการทดลอง ดำเนินการในภาคเรียนที่ 1 ปีการศึกษา 2549 ระหว่างวันที่ 16 พฤษภาคม – 10 ตุลาคม 2549

1.6.4 กิจกรรมที่ดำเนินการทดลอง มีดังต่อไปนี้

- 1) การเตรียมความพร้อมของสถานศึกษา
- 2) การแสวงหาหน่วยภาคีเครือข่าย และการจัดทำบันทึกข้อตกลง

ความร่วมมือ (MOU)



- 3) การเสริมสร้างความพร้อมให้กับหน่วยภาคีเครือข่าย
- 4) การประชาสัมพันธ์ แนะนำผู้เรียน
- 5) การรับสมัครขึ้นทะเบียนนักศึกษาและการลงทะเบียนเรียน
- 6) การจัดทำฐานข้อมูลผู้เรียนรายบุคคลเพื่อสนับสนุนงบประมาณรายหัว

โดยใช้คู่มือส่งเสริมการเรียนรู้ตลอดชีวิต

- 7) การจัดสรรงบประมาณให้หน่วยภาคีเครือข่าย
- 8) การจัดกระบวนการเรียนการสอน/กระบวนการเรียนรู้
- 9) การบริหารจัดการเกี่ยวกับการย้ายสถานศึกษาของนักศึกษา
- 10) การบริหารจัดการเกี่ยวกับการพัฒนาสภาพการเป็นนักศึกษาของนักศึกษา
- 11) การรายงานข้อมูลนักศึกษา
- 12) การทำบัตรประจำตัวนักศึกษา
- 13) การจัดทำหลักฐานการเบิกจ่ายเงิน
- 14) การนิเทศติดตามผลการจัดกระบวนการเรียนการสอน/กระบวนการเรียนรู้
- 15) การประเมินผลการเรียนการสอน/กระบวนการเรียนรู้
- 16) การออกหลักฐานการศึกษา
- 17) การจัดทำข้อมูลผลการเรียนและการรายงานผลการจบหลักสูตรของผู้เรียน
- 18) การศึกษาวิจัยเกี่ยวกับการใช้คู่มือส่งเสริมการเรียนรู้ตลอดชีวิต

1.6.5 กลุ่มเป้าหมาย

- 1) ประชากรวัยแรงงาน (อายุ 15-59 ปี)
- 2) ประชาชนผู้ด้อย ผู้พลาด และผู้ขาดโอกาสทางการศึกษา

1.6.6 สรุปรูปภาพรวมวิธีดำเนินการที่จังหวัดทดลองนำมาใช้มากที่สุด และปัญหา/อุปสรรคที่จังหวัดทดลองประสบมากที่สุดในการดำเนินการแต่ละกิจกรรมในการทดลองใช้คู่มือส่งเสริมการเรียนรู้ตลอดชีวิต ภาคเรียนที่ 1/2549

กิจกรรม	วิธีดำเนินการ	จำนวน จังหวัด	สภาพปัญหา/อุปสรรค	จำนวน จังหวัด
1. การเตรียม ความพร้อม ของสถานศึกษา	- ประชุมสร้างความ เข้าใจร่วมกันระหว่าง ศนจ. ศบอ. และ หน่วยภาคีเครือข่าย เกี่ยวกับโครงการ	10	- ระยะเวลาเตรียมการ กระชั้นชิด	2
			- แนวทางและข้อมูลเกี่ยวกับ การดำเนินงานไม่ชัดเจน เช่น จำนวนนักศึกษาที่จะ ใช้ระบบคูปองและ งบประมาณที่จะดำเนินการ	2
2. การแสวงหา หน่วยภาคี เครือข่ายและ การจัดทำบันทึก ข้อตกลงความ ร่วมมือ (MOU)	- สืบหาและประสานงาน กับหน่วยภาคีเครือข่าย - ประชุมจัดทำบันทึก ข้อตกลงความร่วมมือ (MOU) กับหน่วย ภาคีเครือข่ายระดับ จังหวัด/อำเภอ	10	- หน่วยภาคีเครือข่ายบาง หน่วยไม่พร้อมที่จะ ดำเนินการในภาคเรียนที่ 1/2549	2
		10	- หน่วยทหารบางจังหวัด ไม่ได้รับการสั่งการจาก หน่วยเหนือให้เข้าร่วม โครงการ	2
3. การเสริมสร้าง ความพร้อม ให้กับหน่วยภาคี เครือข่าย	- ประชุมชี้แจง สร้างความเข้าใจ - อบรมบุคลากร/ครู ผู้สอนของหน่วยภาคี เครือข่าย - จัดทีมพี่เลี้ยงช่วยเหลือ	4	- หน่วยภาคีเครือข่ายไม่ เข้าใจเกี่ยวกับระบบ งบประมาณและการใช้ ระบบคูปอง	2
		4		
		4		
4. การประชาสัมพันธ์ แนะแนวผู้เรียน	- ประชาสัมพันธ์ทาง สถานีวิทยุกระจาย เสียง สถานีวิทยุชุมชน วิทยุหอกระจายข่าว/ เสียงตามสาย	5	- การสั่งการเกี่ยวกับโครงการ ล่าช้า	2
			- ระยะเวลากระชั้นชิดและ ศบอ. ไม่แน่ใจเกี่ยวกับการ ปฏิบัติงานตามโครงการ	2



กิจกรรม	วิธีดำเนินการ	จำนวน จังหวัด	สภาพปัญหา/อุปสรรค	จำนวน จังหวัด
	- ประชาสัมพันธ์และ แนะนำโดยครู กศน. แบบเข้าถึง กลุ่มเป้าหมายราย ครัวเรือนทั้งเป็นกลุ่ม และรายบุคคล	5		
5. การรับสมัคร ขึ้นทะเบียน นักศึกษาและ การลงทะเบียน เรียน	- หน่วยภาคีเครือข่าย รับขึ้นทะเบียน นักศึกษาและลง ทะเบียนเรียนและ จัดส่งเอกสาร หลักฐานให้ ศบอ.	6	- ระยะเวลาการรับสมัคร กระชั้นชิด	4
6. การจัดทำฐาน ข้อมูลผู้เรียน รายบุคคลเพื่อ สนับสนุน งบประมาณ รายหัว โดยใช้ คู่มือการเรียนรู้	- หน่วยภาคีเครือข่าย ส่งหลักฐานการ รับสมัครและใบ ลงทะเบียนเรียนให้ ศบอ. - ศบอ. จัดทำแฟ้ม ประวัตินักศึกษา โดยใช้โปรแกรม IT	9 9	- ยังไม่มีฐานข้อมูลระบบ คุ้มครองโดยเฉพาะ	3
7. การจัดสรร งบประมาณ ให้หน่วยภาคี เครือข่าย	- ศนจ.จัดสรร งบประมาณให้หน่วย ภาคีเครือข่ายตาม จำนวนนักศึกษาที่ เรียนตามระบบคุ้มครอง	9	- แนวปฏิบัติเกี่ยวกับระบบ งบประมาณและจำนวน งบประมาณที่จะจัดสรรใน รูปแบบของคู่มือไม่ชัดเจน	2

กิจกรรม	วิธีดำเนินการ	จำนวน จังหวัด	สภาพปัญหา/อุปสรรค	จำนวน จังหวัด
8. การจัดการกระบวนการเรียนการสอน/กระบวนการเรียนรู้อ	- จัดแบบพบกลุ่มโดยมีครู กศน. เป็นพี่เลี้ยงในการพบกลุ่มและสอนเสริม	10	- นักศึกษาจำนวนมากไม่มาพบกลุ่ม	5
9. การบริหารจัดการเกี่ยวกับการย้ายสถานศึกษาของนักศึกษา	- ยังไม่มีการย้ายสถานศึกษาของนักศึกษา	10	-	-
10. การบริหารจัดการเกี่ยวกับการฟื้นฟูสภาพการเป็นนักศึกษาของนักศึกษา	- ยังไม่มีนักศึกษาประสงค์การฟื้นฟูสภาพการเป็นนักศึกษา	10	-	-
11. การรายงานข้อมูลนักศึกษา	- หน่วยภาคีเครือข่ายรายงานข้อมูลจำนวนและรายชื่อนักศึกษาที่เรียนโดยระบบคูปองให้ ศบอ. แล้ว ศบอ. บันทึกข้อมูลรายบุคคลในโปรแกรม IT2 แล้ว รายงานให้ สนจ. และ สนจ. รายงาน ให้สำนักฯ ตามลำดับ	10	- ยังไม่มีโปรแกรมแยกเฉพาะนักศึกษาที่เรียนโดยระบบคูปอง	2



กิจกรรม	วิธีดำเนินการ	จำนวน จังหวัด	สภาพปัญหา/อุปสรรค	จำนวน จังหวัด
12. การทำบัตร ประจำตัว นักศึกษา	- ศบอ.จัดทำบัตร ประจำตัวนักศึกษา เช่นเดียวกับนักศึกษา ปกติ (ใช้โปรแกรม ทะเบียนนักศึกษา จำแนกสีแยกตาม ระดับชั้น)	10	- รหัสระดับของคูปองยัง ไม่ชัดเจน/รหัสประจำตัว ไม่สามารถจำแนกกลุ่ม นักศึกษาปกติและกลุ่ม นักศึกษาระบบคูปองได้	6
13. การจัดทำ หลักฐานการ เบิกจ่ายเงิน	- หน่วยภาคีเครือข่าย จัดทำเอกสารหลักฐาน การเบิกจ่ายและ จัดเก็บไว้ที่สำนักงาน ของหน่วยภาคีเครือข่าย	-	- หน่วยภาคีเครือข่ายบาง หน่วย (โดยเฉพาะภาค เอกชน) จัดทำหลักฐาน การเบิกจ่ายไม่ค่อย ถูกต้องตามระบบของ ทางราชการ	3
14. การนิเทศติดตาม ผลการจัดกระบวนการ เรียนการสอน/ กระบวนการเรียนรู้	- นิเทศติดตามผลที่ หน่วยภาคีเครือข่าย/ ศรช. ที่จัดนำร่องโดย ผู้บริหาร ศบอ./ศนจ.	8	- คณะนิเทศ ศนจ./ศบอ. มี ภารกิจงานประจำที่ต้อง ดำเนินการจึงไม่สามารถ ทำการนิเทศได้ตามแผนที่ กำหนดไว้	1
15. การประเมินผล การเรียนการสอน/ กระบวนการเรียนรู้	- วัดผลประเมินผล เช่นเดียวกับนักศึกษา ปกติ โดย ศบอ./ศนจ. เป็นผู้ดำเนินการ	3	- นักศึกษาขาดสอบค่อนข้าง มาก (ส่วนใหญ่เป็นนักศึกษา ที่ไม่มาพบกลุ่ม)	3

กิจกรรม	วิธีดำเนินการ	จำนวน จังหวัด	สภาพปัญหา/อุปสรรค	จำนวน จังหวัด
16. การออกหลักฐานการศึกษา	- ศบอ. เป็นผู้ออกหลักฐานการศึกษา แต่เนื่องจากเป็นภาคเรียนแรก จึงยังไม่มีการดำเนินการ (ยังไม่มีผู้จบหลักสูตร)	10	-	-
17. การจัดทำข้อมูลผลการเรียนและการรายงานผลการจบหลักสูตรของผู้เรียน	- ศบอ. จัดทำผลการเรียนโดยบันทึกข้อมูลคะแนนระหว่างภาคในโปรแกรมทะเบียนนักศึกษาโปรแกรมประมวลผล (GPA/PR)	10	- นักศึกษาสอบไม่ผ่านจำนวนมากต้องมีการลงทะเบียนสอนเสริม	1
18. การศึกษาวิจัยเกี่ยวกับการใช้คู่มือส่งเสริมการเรียนรู้ตลอดชีวิต	- การวิจัยเชิงสำรวจ	2	-	-

1.6.7 จำนวนหน่วยงานที่เครือข่ายและนักศึกษาที่ร่วมโครงการในภาคเรียนที่ 1/2549 จำแนกตามจังหวัด

จังหวัด	จำนวนหน่วยภาคีเครือข่าย										จำนวนนักศึกษาที่เข้าร่วมโครงการ			
	องค์การบริหารส่วนตำบล (อบต.)	โรงเรียน (สพฐ./สช.)	ศูนย์สุขภาพชุมชน/สถานีอนามัย	เรือนำ/ทัศนสถาน	สถานประกอบการ บริษัท ร้านค้า	หน่วยทหาร	วัด (สำนักงานพระพุทธศาสนาแห่งชาติ)	รวม	ระดับประถมศึกษา	ระดับมัธยมศึกษาตอนต้น	ระดับมัธยมศึกษาตอนปลาย	รวม		
1. กำแพงเพชร	4	8	-	1	-	-	-	13	209	281	267	757		
2. นครสวรรค์	2	10	-	2	1	3	-	18	13	214	292	519		
3. อำนาจเจริญ	3	-	-	1	-	-	-	4	-	164	176	340		
4. อุบลราชธานี	23	2	10	-	-	-	1	36	-	797	736	1,533		
5. ปราจีนบุรี	-	7	-	2	2	-	-	11	-	260	315	575		
6. สระแก้ว	-	3	2	1	1	-	-	7	-	82	73	155		
7. สระบุรี	19	5	-	1	3	-	-	28	70	372	481	923		
8. เพชรบุรี	1	1	-	1	1	-	-	4	-	235	219	454		
9. ตรัง	4	5	1	-	-	-	-	10	-	167	189	356		
10. ยะลา	5	13	-	2	-	-	-	20	-	497	561	1,058		
รวม	61	54	13	11	8	3	1	151	292	3,069	3,309	6,670		

จากผลการดำเนินการทดลองใช้คู่มือส่งเสริมการเรียนรู้ตลอดชีวิตในภาคเรียน
ที่ 1/2549 ดังที่ได้นำเสนอข้อมูล/ข้อเท็จจริงมาแล้วนั้น ประกอบกับการประชุมสัมมนา
สรุปผลการดำเนินงานของจังหวัดทดลองทั้ง 10 จังหวัด ได้ข้อสรุปที่สอดคล้องกัน คือ
การดำเนินการจัดการศึกษาออกโรงเรียน โดยใช้คู่มือส่งเสริมการเรียนรู้ตลอดชีวิต ตาม
รูปแบบระบบการบริหารจัดการที่กำหนดไว้นั้น มีความเป็นไปได้ในการนำไปสู่การปฏิบัติ
แต่อย่างไรก็ตาม การดำเนินการตามรูปแบบระบบการบริหารจัดการที่กำหนดไว้นั้น มีบาง
ขั้นตอน บางจุดที่ต้องปรับปรุงแก้ไขใหม่ เพื่อให้การดำเนินงานมีความคล่องตัว ประหยัดเวลา
มีประสิทธิภาพ และเกิดประโยชน์แก่ผู้เรียน และหน่วยภาคีเครือข่ายมีแรงจูงใจในการ
มีส่วนร่วมมากยิ่งขึ้น จึงได้มีการปรับปรุงแก้ไขแนวปฏิบัติหรือแนวทางการดำเนินงานใหม่
ดังที่ปรากฏรายละเอียดในตอนที่ 2 และ ตอนที่ 3





แนวทางการดำเนินงาน

ตอนที่ 2 คุปองส่งเสริมการเรียนรู้ตลอดชีวิต

2.1 กรอบนำ

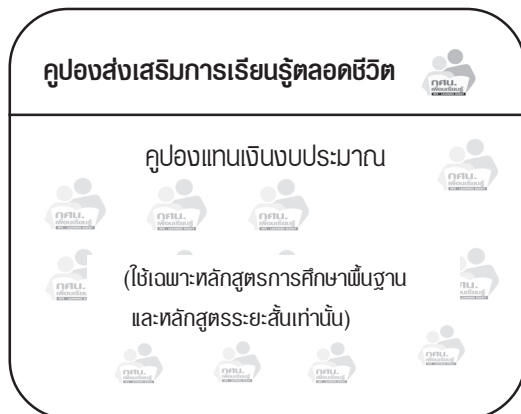
คุปองส่งเสริมการเรียนรู้ตลอดชีวิต เป็นนวัตกรรมที่สำนักบริหารงานการศึกษา
นอกโรงเรียน ได้ริเริ่มนำมาทดลองนำร่องในภาคเรียนที่ 1/2549 จำนวน 10 จังหวัด ได้แก่
กำแพงเพชร นครสวรรค์ อำนาจเจริญ อุบลราชธานี ปราจีนบุรี สระแก้ว สระบุรี เพชรบุรี
ตรัง และยะลา ซึ่งผลการทดลองนำร่องอยู่ในระดับที่น่าพอใจ และให้มีการขยายผลในภาคเรียน
ที่ 1/2550 ทุกจังหวัดทั่วประเทศ ในหลักสูตรการศึกษาขั้นพื้นฐาน และหลักสูตรระยะสั้น

2.2 ความหมายของคุปองส่งเสริมการเรียนรู้ตลอดชีวิต

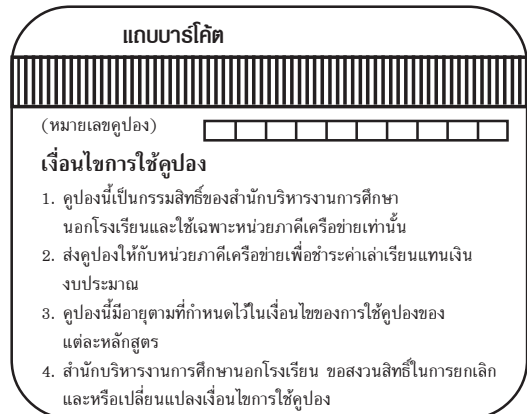
คุปองส่งเสริมการเรียนรู้ตลอดชีวิต หมายถึง บัตรที่ใช้แทนเงินงบประมาณที่รัฐ
สนับสนุนเป็นค่าใช้จ่ายรายหัวให้กับผู้เรียน สำหรับนำไปแสดงต่อหน่วยภาคีเครือข่าย เพื่อเป็น
ค่าเล่าเรียนตามหลักสูตรการศึกษาขั้นพื้นฐาน และหลักสูตรระยะสั้น

แบบคุปองส่งเสริมการเรียนรู้ตลอดชีวิต

ด้านหน้า



ด้านหลัง



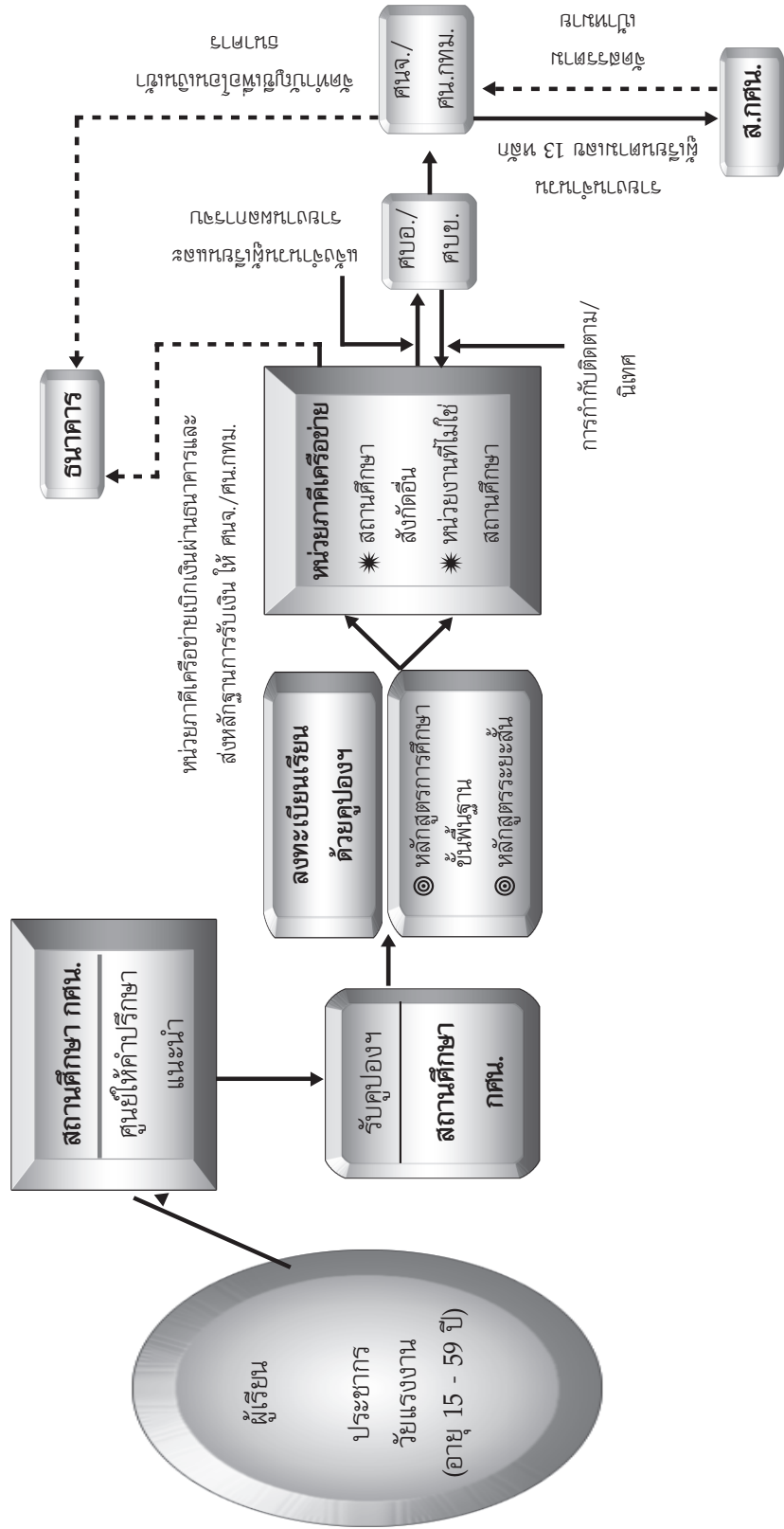
2.3 หลักสูตรที่ใช้กับคู่มือส่งเสริมการเรียนรู้ตลอดชีวิต

1. หลักเกณฑ์และวิธีการจัดการศึกษานอกโรงเรียน ตามหลักสูตรการศึกษาขั้นพื้นฐาน พุทธศักราช 2544 รูปแบบการจัดการเรียนรู้แบบพบกลุ่ม
 - ระดับประถมศึกษา
 - ระดับมัธยมศึกษาตอนต้น
 - ระดับมัธยมศึกษาตอนปลาย
2. หลักสูตรระยะสั้น

2.4 แนวทางการบริหารจัดการ

สำนักบริหารงานการศึกษานอกโรงเรียนจะดำเนินการใช้คู่มือส่งเสริมการเรียนรู้ตลอดชีวิต ตั้งแต่ภาคเรียนที่ 1/2550 เป็นต้นไปโดยจัดหลักสูตรการศึกษาขั้นพื้นฐาน และหลักสูตรระยะสั้น มีขั้นตอนและวิธีการดำเนินการ ตามแผนภูมิต่อไปนี้

แนวทางการบริหารจัดการ



2.5 ขั้นตอนการบริหารจัดการ

2.5.1 การเตรียมความพร้อมของสถานศึกษา

- (1) ประชุมสร้างความเข้าใจร่วมกันระหว่าง ศนจ./ศบอ. และหน่วยภาคีเครือข่ายเกี่ยวกับโครงการ
- (2) วางแผนการดำเนินงาน
- (3) กำหนดเป้าหมายให้ ศบอ. ไปดำเนินการ
- (4) จัดเตรียมข้อมูลประชากรวัยแรงงานกลุ่มเป้าหมายในตำบลนาร่อง

2.5.2 การแสวงหาหน่วยภาคีเครือข่าย

- (1) สืบหาและประสานงานกับหน่วยภาคีเครือข่าย
- (2) คัดเลือกหน่วยภาคีเครือข่ายที่แจ้งความประสงค์ร่วมจัด
- (3) ประชุมชี้แจงสร้างความเข้าใจให้แก่หน่วยภาคีเครือข่าย

2.5.3 การจัดทำบันทึกข้อตกลงความร่วมมือ (MOU)

- (1) จัดประชุมจัดทำบันทึกข้อตกลงความร่วมมือ (MOU) กับหน่วยภาคีเครือข่าย

2.5.4 การเสริมสร้างความพร้อมให้กับหน่วยภาคีเครือข่าย

- (1) อบรมบุคลากรครูผู้สอนของหน่วยภาคีเครือข่ายและผู้เกี่ยวข้อง
- (2) สนับสนุนสื่อการเรียนการสอน คู่มือการจัดการกระบวนการเรียนรู้ และเอกสารอื่น ๆ

2.5.5 ผู้เรียน (ประชากรวัยแรงงาน อายุ 15-59 ปี) ที่สนใจจะเรียนหลักสูตรการศึกษาขั้นพื้นฐานและหลักสูตรระยะสั้น ขอรับคำปรึกษาแนะนำจากสถานศึกษา กศน.

- (1) สถานศึกษา กศน. ได้แก่ ศนจ./ศน.กทม. ศบอ./ศบข.
- (2) การให้คำปรึกษา แนะนำ

- การให้คำปรึกษาแนะนำ เป็นการชี้ช่องทาง การบอกกล่าว ให้ผู้ไม่รู้ไม่แน่ใจได้รับรู้ เข้าใจและมั่นใจที่จะดำเนินการได้ถูกต้อง ซึ่งสถานศึกษาจะดำเนินการแต่งตั้งบุคลากร เพื่อทำหน้าที่ในการให้คำปรึกษาแนะนำของสถานศึกษา

- การให้คำปรึกษาแนะนำการศึกษา ดำเนินการได้ตลอดเวลา เมื่อมีผู้มาขอรับบริการ โดยปกติจะมีการให้คำปรึกษาแนะนำตามขั้นตอนดังนี้

- (1) การให้คำปรึกษาแนะนำก่อนลงทะเบียนเรียน เป็นการให้คำปรึกษาแนะนำให้ผู้สนใจ หรือนักศึกษาได้เข้าใจถึงวิธีเรียน การลงทะเบียนเรียน การเทียบโอนผลการเรียน ตลอดจนเงื่อนไขต่าง ๆ ในการเรียน ตลอดจนกิจกรรมที่สถานศึกษาดำเนินการเพื่อเป็นข้อมูลในการตัดสินใจการวางแผนในการศึกษา



(2) การให้คำปรึกษาแนะนำระหว่างเรียนเป็นการให้คำปรึกษาแนะนำให้นักศึกษาในกรณีที่มีปัญหาเกี่ยวกับการเรียนการสอน และการทำกิจกรรมพัฒนาคุณภาพชีวิต ตลอดจนปัญหาอื่นๆ

(3) การให้คำปรึกษาแนะนำเมื่อจบการศึกษา เป็นการให้คำปรึกษาแนะนำให้นักศึกษาได้ทราบเกี่ยวกับการประกอบอาชีพ หรือการศึกษาต่อในระดับสูงขึ้น เพื่อให้มีทางเลือกตามความรู้ ความสามารถ ตามศักยภาพของตนเอง

- **ผู้ให้คำปรึกษาแนะนำการศึกษา** ต้องเป็นผู้มีประสบการณ์ในด้านต่าง ๆ บุคลากรที่ปฏิบัติหน้าที่การศึกษานอกโรงเรียนทุกคน ได้แก่ ครูศูนย์การเรียนรู้ชุมชน ครูอาสาสมัคร การศึกษานอกโรงเรียน เจ้าหน้าที่ และผู้บริหาร

- **ขั้นตอนการให้คำปรึกษาแนะนำการศึกษา**

(1) การวางแผนให้คำปรึกษาแนะนำการศึกษา

1) จัดทำสื่อ แต่งตั้งบุคลากร

2) ผู้ได้รับมอบหมาย เตรียมสถานที่ พร้อมจัดเตรียมเอกสารให้

คำปรึกษาแนะนำ

3) จัดนิทรรศการ ทำแผนภูมิ โดยมีเนื้อหาประกอบด้วย

● ขั้นตอนการรับสมัคร การขึ้น - ลงทะเบียนเรียน

● วิธีเรียนการเทียบโอน

● ระเบียบ/คำสั่ง/ประกาศ/เอกสารที่เกี่ยวข้องกับการบริการ

การศึกษานอกโรงเรียน

● แผนภูมิโครงสร้างหลักสูตร

● ป้ายแสดงรายละเอียด คุณสมบัติ และหลักฐานการศึกษา

ของผู้สมัครเรียน

● รายชื่อหน่วยภาคีเครือข่าย แหล่งวิทยาการ/ภูมิปัญญาท้องถิ่น

สถานประกอบการ ฯลฯ

● แผนผังแสดงแหล่งความรู้

(2) การดำเนินการให้คำปรึกษาแนะนำการศึกษา

1) แต่งตั้งคณะกรรมการให้คำปรึกษาแนะนำ

2) ประชุมคณะกรรมการ แบ่งหน้าที่รับผิดชอบ

3) จัดสถานที่ เตรียมเอกสาร จัดนิทรรศการ

4) ประสานงานกับหน่วยงานที่เกี่ยวข้อง

5) ดำเนินการให้คำปรึกษาแนะนำตามแผน

(3) ลักษณะของการให้คำปรึกษาแนะนำ

- 1) การให้คำปรึกษาแนะนำเป็นรายบุคคล
- 2) การให้คำปรึกษาแนะนำเป็นกลุ่ม
- 3) การให้คำปรึกษาแนะนำโดยใช้สื่อต่าง ๆ เช่น ศึกษามาจากเอกสาร

คู่มือนักศึกษา นิทรรศการ เสียงตามสาย วิทยุ โทรทัศน์ ฯลฯ

2.5.6 ผู้เรียนต้องมาขึ้นความจำนองที่จะเรียนหลักสูตรการศึกษาขั้นพื้นฐานและหลักสูตรระยะสั้น ต่อสถานศึกษา กศน. (ศบอ./ศบข.)

(1) สถานศึกษา กศน. (ศบอ./ศบข.) บันทึกข้อมูลผู้เรียนลงในระบบข้อมูล

- ระบบข้อมูล ประกอบด้วย

- 1) ประวัติผู้เรียน
- 2) ประวัติการเรียน
- 3) ความประสงค์ที่จะสมัครเรียน
- 4) ภาศึเครือข่ายที่ต้องการสมัครเรียน
- 5) อายุคูปอง
- 6) มูลค่าคูปอง (ค่าใช้จ่ายรายหัว)
- 7) ข้อมูลการใช้บริการคูปองส่งเสริมการเรียนรู้ตลอดชีวิต

(2) สถานศึกษา กศน. (ศบอ./ศบข.) ออกคูปองให้ผู้เรียน

2.5.7 ผู้เรียนนำคูปอง ไปลงทะเบียนเรียนกับหน่วยภาคีเครือข่าย ในจังหวัดเดียวกันกับสถานศึกษา กศน. ที่ผู้เรียนไปรับคูปองส่งเสริมการเรียนรู้ตลอดชีวิต ยกเว้นกรุงเทพมหานคร ซึ่งมีสถานศึกษารับผิดชอบ 4 แห่ง ให้ถือเสมือนว่ากรุงเทพมหานคร 1 แห่ง เทียบเท่า 1 จังหวัด

(1) หน่วยภาคีเครือข่าย ได้แก่

- **องค์กรชุมชน** จัดกิจกรรมการเรียนรู้ที่สอดคล้องกับสภาพปัญหาและความต้องการทางการศึกษาของประชาชนในชุมชน การศึกษาเพื่อแก้ปัญหาของชุมชน การรักษาทรัพยากรธรรมชาติและสิ่งแวดล้อม การสร้างสังคมแห่งการเรียนรู้ และเสริมสร้างความเข้มแข็งของชุมชน

- **องค์กรปกครองส่วนท้องถิ่น** จัดการศึกษาและกิจกรรมการเรียนรู้เพื่อการพัฒนาคุณภาพของประชากรและพัฒนาท้องถิ่น รวมทั้งกิจกรรมการเรียนรู้ เพื่อการสืบสานขนบธรรมเนียมประเพณีวัฒนธรรม เพื่อความเป็นเอกลักษณ์ของท้องถิ่น

- **องค์กรเอกชน** จัดกิจกรรมการเรียนรู้เพื่อพัฒนาคุณภาพชีวิตของประชาชนและสนับสนุนการพัฒนาของชุมชนและท้องถิ่น



- **องค์กรวิชาชีพ** จัดกิจกรรมการเรียนรู้เพื่อการพัฒนาและยกระดับวิชาชีพของสมาชิกในองค์กร และให้บริการความรู้สู่สังคมในสาขาวิชาชีพขององค์กรนั้น ๆ

- **สถาบันศาสนา** จัดกิจกรรมการเรียนรู้เพื่อปลูกฝังและเสริมสร้างคุณธรรม จริยธรรม และความรู้ความเข้าใจเกี่ยวกับศาสนา จารีตประเพณีวัฒนธรรมที่เกี่ยวข้องกับศาสนานั้น ๆ ให้กับประชาชนทุกเพศ ทุกวัย เพื่อเป็นศาสนิกชนที่ดีของแต่ละศาสนาตามบทบาทภารกิจและความชำนาญการของสถาบันศาสนานั้น ๆ

- **สถานประกอบการ** จัดกิจกรรมการเรียนรู้เพื่อเพิ่มพูนทักษะฝีมือและลักษณะนิสัยที่ดีในการทำงาน และยกระดับการศึกษาให้กับบุคลากรในสถานประกอบการอย่างต่อเนื่อง

- **สถาบันสังคมอื่น** จัดกิจกรรมการเรียนรู้ให้กับบุคลากรและประชาชนกลุ่มเป้าหมายต่าง ๆ ตามบทบาทภารกิจของสถาบันสังคมนั้น ๆ เพื่อให้เกิดการเรียนรู้อย่างต่อเนื่องตลอดชีวิต และการสร้างสังคมแห่งการเรียนรู้ที่ยั่งยืน

- **สถานศึกษาสังกัดอื่น** จัดกิจกรรมการศึกษาให้แก่ประชาชนกลุ่มเป้าหมายนอกระบบโรงเรียนตามภาระหน้าที่ที่กำหนดไว้ เช่น โรงเรียน สพฐ. กทม. เทศบาล วิทยาลัย สอศ. เป็นต้น

2.5.8 ภาศึเครือข่าย รวบรวมหลักฐานการรับสมัครบัญชีรายชื่อผู้เรียน พร้อมเลข 13 หลัก และคู่มือส่งสถานศึกษา กศน. (ศบอ./ศบข.) เพื่อมาตรวจสอบข้อมูลคู่มือส่งเสริมการเรียนรู้ตลอดชีวิต ให้ตรงกับบัญชีรายชื่อผู้ที่มารับคู่มือ

2.5.9 สำหรับหลักสูตรการศึกษาขั้นพื้นฐาน สถานศึกษา (ศบอ./ศบข.) บันทึกข้อมูลผู้เรียนลงในระบบ IT2 และ Back up ข้อมูลส่ง ศนจ./ศน.กทม. สำหรับคู่มือให้ ศบอ./ศบข. เก็บรวบรวมไว้เป็นหลักฐาน

2.5.10 เมื่อดำเนินการตามข้อ 9 แล้ว ให้ ศนจ./ศน.กทม. ตรวจสอบข้อมูลระบบ IT2 รายงานจำนวนผู้เรียนพร้อมเลข 13 หลัก ไปยังสำนักบริหารงานการศึกษานอกโรงเรียน เพื่อจัดสรรงบประมาณค่าใช้จ่ายรายหัว

2.5.11 สำหรับหลักสูตรระยะสั้น สถานศึกษา กศน. (ศบอ./ศบข.) บันทึกข้อมูลผู้เรียนลงในระบบ พร้อมทั้งตรวจสอบบัญชีรายชื่อ ให้ตรงกับผู้ที่มารับคู่มือ รายงาน ศนจ./ศน.กทม. เพื่อทราบ

2.5.12 ให้นำหน่วยภาศึเครือข่าย เปิดบัญชีธนาคาร และสำเนาสมุดบัญชีส่งให้กับ ศนจ./ศน.กทม.

2.5.13 การโอนค่าใช้จ่ายรายหัวให้หน่วยภาคีเครือข่าย แบ่งเป็น 2 ประเภท

(1) **ประเภทที่ 1 หลักสูตรการศึกษาขั้นพื้นฐาน** สถานศึกษา (ผู้เบิก) จะโอนเงินผ่านธนาคารให้กับหน่วยภาคีเครือข่าย ภาคเรียนละ 2 งวด ของค่าใช้จ่ายรายหัว

- **งวดที่ 1** หลังจากได้จำนวนนักศึกษาพร้อมเลขประจำตัวประชาชน จากหน่วยภาคีเครือข่าย จ่าย 60%
- **งวดที่ 2** เมื่อหน่วยภาคีเครือข่ายดำเนินการได้ 1 ไตรมาส (3 เดือน) จ่าย 40%

(2) **ประเภทที่ 2 หลักสูตรระยะสั้น** หน่วยภาคีเครือข่ายจะเหมาจ่ายตามที่ได้รับการจัดสรรงบประมาณเป็นค่าใช้จ่ายรายหัว ตามหลักเกณฑ์ที่แนบท้ายประกาศสำนักงานปลัดกระทรวงศึกษาธิการนี้ โดยโอนเงินผ่านธนาคารในคราวเดียว หลังจากได้รับรายงานการจบหลักสูตรของผู้เรียนแล้ว

2.5.14 เมื่อหน่วยภาคีเครือข่าย ได้รับการโอนงบประมาณแล้วให้ส่งหลักฐานการรับเงิน (ใบเสร็จรับเงิน หรือ ใบสำคัญรับเงิน) ให้กับ ศนจ./ศน.กทม.

2.5.15 ศนจ./ศน.กทม. รายงานผลการดำเนินงานให้สำนักบริหารงานการศึกษาออกโรงเรียน ทราบ

2.6 เงื่อนไขการใช้คูปองส่งเสริมการเรียนรู้ตลอดชีวิต

ในระยะเวลา 1 ปี ผู้เรียน 1 คน สามารถรับคูปองเลือกเรียนหลักสูตรขั้นพื้นฐาน หรือหลักสูตรระยะสั้นได้เพียงอย่างเดียวเท่านั้น

1. ประเภทที่ 1 หลักสูตรการศึกษาขั้นพื้นฐาน

1.1) คูปองนี้เป็นกรรมสิทธิ์ของสำนักบริหารงานการศึกษาออกโรงเรียนและใช้เฉพาะหน่วยภาคีเครือข่ายเท่านั้น

1.2) ส่งคูปองให้หน่วยภาคีเครือข่ายเพื่อชำระค่าเล่าเรียนแทนเงินงบประมาณ

1.3) คูปองมีอายุการใช้งาน 1 ภาคเรียน หรือภาคเรียนเดียวเท่านั้น

1.4) ผู้เรียน 1 คน มีสิทธิ์ใช้คูปองได้เพียง 1 ใบ เท่านั้น ต่อ 1 ภาคเรียน

1.5) เมื่อผู้เรียนได้รับคูปองจากสถานศึกษา กศน. (ศบอ./ศบข.) จะต้องนำคูปองไปลงทะเบียนเรียนกับหน่วยภาคีเครือข่าย ภายในเวลาที่เปิดรับสมัครในภาคเรียนนั้น ๆ หากไม่ใช้สิทธิ์คูปองนี้จะหมดอายุตามเงื่อนไข

1.6) สำนักบริหารงานการศึกษาออกโรงเรียน ขอสงวนสิทธิ์ในการยกเลิกและหรือเปลี่ยนแปลงเงื่อนไขการใช้คูปอง



2. ประเภทที่ 2 หลักสูตรระยะสั้น

2.1) คุ้มครองนี้เป็นกรรมสิทธิ์ของสำนักบริหารงานการศึกษาออกโรงเรียนและใช้เฉพาะหน่วยภาคีเครือข่ายเท่านั้น

2.2) ส่งคุ้มครองให้หน่วยภาคีเครือข่ายเพื่อชำระค่าเล่าเรียนแทนเงินงบประมาณ

2.3) ผู้เรียน 1 คน มีสิทธิ์สมัครเรียนตามระบบคุ้มครองได้หลายหลักสูตร แต่ไม่เกิน 100 ชั่วโมง/ปี มูลค่าไม่เกิน 700 บาท

2.4) เมื่อผู้เรียนได้รับคุ้มครองจากสถานศึกษา กศน. (ศบอ./ศบข.) จะต้องนำคุ้มครองไปลงทะเบียนเรียนกับหน่วยภาคีเครือข่าย ภายใน 1 เดือน นับจากวันรับคุ้มครอง หากพ้นจากกำหนดคุ้มครองนี้จะหมดอายุตามเงื่อนไข

2.5) สำนักบริหารงานการศึกษาออกโรงเรียน ขอสงวนสิทธิ์ในการยกเลิกและหรือเปลี่ยนแปลงเงื่อนไขการคุ้มครอง

2.7 การเบิกจ่ายงบประมาณตามประกาศสำนักงานปลัดกระทรวงศึกษาธิการ

สำนักงานปลัดกระทรวงศึกษาธิการ ได้ออกประกาศเรื่อง ค่าใช้จ่ายในการบริหารจัดการเรียนการสอนนอกโรงเรียนตามหลักสูตรการศึกษาขั้นพื้นฐาน และหลักสูตรระยะสั้น พุทธศักราช 2550 ณ วันที่ 13 กุมภาพันธ์ 2550 กำหนดเกณฑ์การเบิกค่าใช้จ่ายในการบริหารจัดการเรียนการสอนนอกโรงเรียนของหน่วยภาคีเครือข่าย ตามหลักสูตรการศึกษาขั้นพื้นฐานและหลักสูตรระยะสั้น ดังนี้

1. ประเภทที่ 1 หลักสูตรการศึกษาขั้นพื้นฐาน แบ่งเป็น 2 กรณี คือ

1.1 กรณีที่ 1 หน่วยภาคีเครือข่ายจัดทั้งหมด คือ สถานศึกษาอื่นที่เป็นหน่วยภาคีเครือข่ายที่รับผิดชอบจัดการศึกษาได้จัดกระบวนการเรียนการสอนตั้งแต่ชั้นตอนแรกถึงชั้นตอนสุดท้ายที่จบหลักสูตร และสามารถออกหลักฐานการศึกษาเองได้ มีเกณฑ์การเบิกจ่าย ดังนี้

1) ระดับประถมศึกษา ร้อยละ 95 ของค่าใช้จ่ายรายหัวที่ได้รับจัดสรร

2) ระดับมัธยมศึกษาตอนต้น ร้อยละ 95 ของค่าใช้จ่ายรายหัวที่ได้รับจัดสรร

3) ระดับมัธยมศึกษาตอนปลาย ร้อยละ 95 ของค่าใช้จ่ายรายหัวที่ได้รับจัดสรร

สำหรับงบประมาณที่เหลือ 5% ของค่าใช้จ่ายรายหัวที่ได้รับจัดสรร เบิกจ่ายให้สถานศึกษาสังกัดสำนักบริหารงานการศึกษาออกโรงเรียน

1.2 กรณีที่ 2 หน่วยภาคีเครือข่ายร่วมจัด คือ หน่วยภาคีเครือข่ายทั้งภาครัฐ และเอกชน รับผิดชอบร่วมจัดการเรียนการสอนกับสถานศึกษา กศน. (ศบอ./ศบข.) มีเกณฑ์ การเบิกจ่าย ดังนี้

- 1) ระดับประถมศึกษา ร้อยละ 85 ของค่าใช้จ่ายรายหัวที่ได้รับจัดสรร
- 2) ระดับมัธยมศึกษาตอนต้น ร้อยละ 85 ของค่าใช้จ่ายรายหัวที่ได้รับจัดสรร
- 3) ระดับมัธยมศึกษาตอนปลาย ร้อยละ 85 ของค่าใช้จ่ายรายหัวที่ได้รับจัดสรร สำหรับงบประมาณที่เหลือ 15% ของค่าใช้จ่ายรายหัวที่ได้รับจัดสรร เบิกจ่าย ให้สถานศึกษาสังกัดสำนักบริหารงานการศึกษาออกโรงเรียน

ในการโอนเงินงบประมาณให้หน่วยภาคีเครือข่าย ศนจ./ศน.กทม. โอนเงิน งบประมาณผ่านธนาคารทั้ง 2 กรณี เป็นรายภาคเรียน ๆ ละ 2 งวด ดังนี้

(1) ภาคเรียนที่ 1

1) **งวดที่ 1** หลังจากได้รับรายงานจำนวนนักศึกษาพร้อมเลขประจำตัว ประชาชน 13 หลัก จากหน่วยภาคีเครือข่ายแล้วโอนเงินงบประมาณให้ จำนวน 60%

2) **งวดที่ 2** เมื่อหน่วยภาคีเครือข่ายดำเนินการได้ครบ 1 ไตรมาส (3 เดือน) แล้วโอนเงินงบประมาณให้ จำนวน 40%

(2) ภาคเรียนที่ 2

1) **งวดที่ 1** หลังจากได้รับรายงานจำนวนนักศึกษาพร้อมเลขประจำตัว ประชาชน 13 หลัก จากหน่วยภาคีเครือข่ายแล้วโอนเงินงบประมาณให้ จำนวน 60%

2) **งวดที่ 2** เมื่อหน่วยภาคีเครือข่ายดำเนินการได้ครบ 1 ไตรมาส (3 เดือน) แล้วโอนเงินงบประมาณให้ จำนวน 40%

2. ประเภทที่ 2 หลักสูตรระยะสั้น จัดโดยหน่วยภาคีเครือข่ายเหมาจ่ายหลักสูตร 100 ชั่วโมง ค่าใช้จ่ายหลักสูตรละ 700 บาท โดยโอนเงินงบประมาณผ่านธนาคารครั้งเดียว เมื่อ ศนจ./ศน.กทม. ได้รับรายงานการจบหลักสูตรของผู้เรียนแล้ว หากหลักสูตรมีค่าใช้จ่าย มากกว่า 700 บาท ผู้เรียนจะต้องรับผิดชอบส่วนที่เกินเอง สำหรับกรณีที่หลักสูตรต่ำกว่า 100 ชั่วโมง ให้เบิกจ่ายตามสัดส่วนชั่วโมงที่เรียน

การออกหลักฐานการรับเงิน เมื่อหน่วยภาคีเครือข่ายได้รับเงินจาก ศนจ./ศน.กทม. โดยการโอนเงินผ่านธนาคารแล้ว ให้หน่วยภาคีเครือข่ายดังกล่าวนำใบเสร็จรับเงิน หรือใบสำคัญ รับเงินแล้วแต่กรณี จัดส่งให้ ศนจ./ศน.กทม. อย่างช้าภายใน 15 วัน และให้ ศนจ./ศน.กทม. ใช้ใบเสร็จรับเงิน หรือใบสำคัญรับเงินของหน่วยภาคีเครือข่ายแล้วแต่กรณีเป็นหลักฐานการ จ่ายเงิน เพื่อให้สำนักงานการตรวจเงินแผ่นดินตรวจสอบ ต่อไป

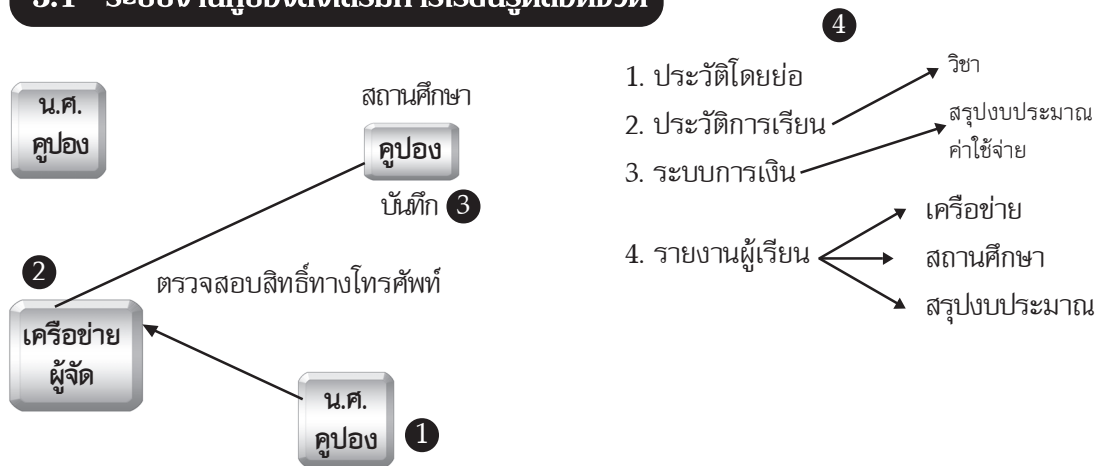




ตอนที่ 3

การกำกับติดตามและรายงานผล

3.1 ระบบงานคุปองส่งเสริมการเรียนรู้ตลอดชีวิต



3.1.1 สำนักบริหารงานการศึกษานอกโรงเรียน จัดสรรคุปองส่งเสริมการเรียนรู้ตลอดชีวิต ให้ ศนจ./ศน.กทม.

3.1.2 ศนจ./ศน.กทม. จัดสรรคุปองส่งเสริมการเรียนรู้ตลอดชีวิตให้ ศบอ./ศบข.

3.1.3 ศบอ./ศบข. เป็นผู้บันทึกข้อมูลผู้เรียนลงในโปรแกรมคุปองส่งเสริมการเรียนรู้ตลอดชีวิต เมื่อผู้เรียนมาขึ้นความจำนงจะสมัครเรียน เช่น

3.1.3.1 ประวัติผู้เรียน

- 1) หมายเลขประจำตัวประชาชน
 - 2) รหัสคุปองส่งเสริมการเรียนรู้ตลอดชีวิต
 - 3) ชื่อ - ชื่อสกุล
 - 4) วัน เดือน ปี พ.ศ. เกิด
 - 5) เพศ
 - 6) ที่อยู่ที่สามารถติดต่อได้ บ้านเลขที่ หมู่ที่ ตำบล
- อำเภอ.....จังหวัด

3.1.3.2 ประวัติการเรียน

- 1) จบการศึกษาระดับสูงสุด
- 2) สถาบันการศึกษาที่จบ

3.1.3.3 ความประสงค์ที่จะสมัครเรียน

- หลักสูตรการศึกษาขั้นพื้นฐาน
 - ประถมศึกษา
 - ม.ต้น
 - ม.ปลาย
- หลักสูตรระยะสั้น
 - วิชา.....(ระบุ)

3.1.3.4 ภาควิชาหรือสายที่ต้องการสมัครเรียน

- หลักสูตรการศึกษาขั้นพื้นฐาน
 - ชื่อภาควิชาหรือสาย(ระบุ)
อำเภอ.....จังหวัด.....
- หลักสูตรระยะสั้น
 - ชื่อภาควิชาหรือสาย(ระบุ)
อำเภอ.....จังหวัด.....

3.1.3.5 อายุคุณประสงค์ส่งเสริมการเรียนรู้ตลอดชีวิต

เริ่มต้น

วัน เดือน..... พ.ศ.

หมดอายุ

วัน เดือน..... พ.ศ.

3.1.3.6 มูลค่าคุณประสงค์ส่งเสริมการเรียนรู้ตลอดชีวิต (ค่าใช้จ่ายรายหัว)

จำนวนบาท

3.1.3.7 ข้อมูลการใช้บริการคุณประสงค์ส่งเสริมการเรียนรู้ตลอดชีวิต

- หลักสูตรการศึกษาขั้นพื้นฐาน
 - จำนวน หมวดวิชา บาท
- หลักสูตรระยะสั้น
 - จำนวน วิชา บาท

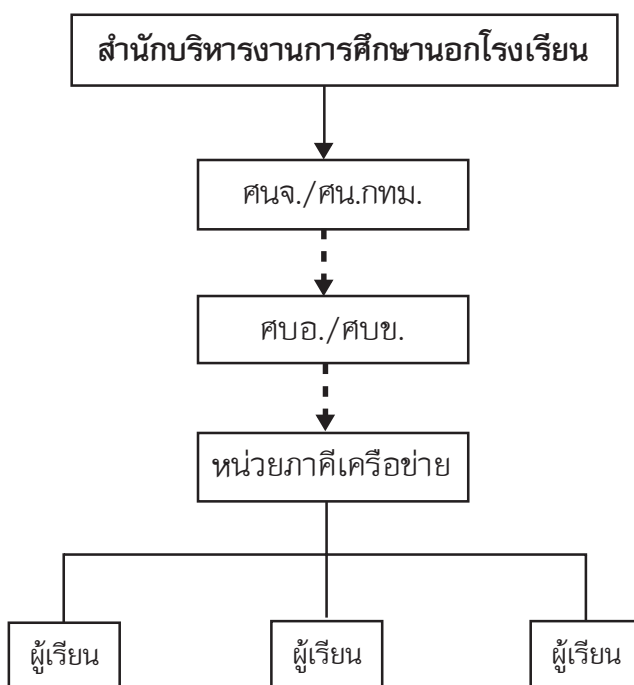


3.2 การกำกับติดตามและรายงานผล

การกำกับติดตามและรายงานผล เป็นกระบวนการหนึ่งที่จะทำให้ทราบผลการดำเนินงานว่าเป็นไปตามแนวทางที่กำหนดไว้หรือไม่ มีปัญหาอุปสรรคที่จะต้องได้รับการแก้ไขปรับปรุง เพื่อให้การดำเนินงานเป็นไปด้วยความเรียบร้อย นอกจากนี้จะได้นำจุดเด่นมาเป็นตัวอย่างที่จะนำไปขยายผลต่อไป โดยอาจมีขั้นตอนดังต่อไปนี้

1. กำหนดผู้รับผิดชอบการติดตาม
2. จัดทำแผนการกำกับติดตาม
3. ประชุมชี้แจงคณะผู้ติดตาม และผู้ที่เกี่ยวข้อง
4. ติดตามกิจกรรมตามแผน
5. สรุปผลการกำกับ ติดตาม เสนอสภาพปัญหาและแนวทางแก้ไข
6. รายงานผลการกำกับติดตาม

โครงสร้างการกำกับติดตามและรายงานผล



1. กำหนดผู้รับผิดชอบการติดตาม

- 1.1 ระดับสำนักบริหารงานฯ กำกับติดตามผลโดยระบบการรายงาน
- 1.2 ระดับจังหวัด/กรุงเทพมหานคร นิเทศติดตามผลที่หน่วยภาคีเครือข่าย
- 1.3 ระดับ ศบอ./ศบข. นิเทศติดตามผลที่หน่วยภาคีเครือข่ายทุกหน่วย

2. จัดทำแผนการกำกับติดตาม

ผู้ที่รับผิดชอบในการกำกับติดตามแต่ละระดับตรวจสอบกิจกรรมขอบข่ายและระยะเวลาการดำเนินกิจกรรมของหน่วยงาน สถานศึกษา ภาคีเครือข่าย ว่ามีบทบาทหน้าที่ขอบข่ายอย่างไร แล้วกำหนดระยะเวลา และกิจกรรมที่จะกำกับติดตามให้เหมาะสมกับระดับที่จะกำกับติดตาม โดยศึกษารายละเอียดกิจกรรมผู้รับผิดชอบและระยะเวลาการปฏิบัติกิจกรรม

2.1 แผนการกำกับติดตาม/นิเทศ

ศูนย์บริการการศึกษานอกโรงเรียนอำเภอและศูนย์บริการการศึกษานอกโรงเรียนเขต เป็นผู้จัดทำแผนการกำกับติดตาม/นิเทศหน่วยภาคีเครือข่ายดังตัวอย่าง

หน่วยภาคี เครือข่าย	กิจกรรม	ระยะเวลา												หมายเหตุ
		ต.ค.	พ.ย.	ธ.ค.	ม.ค.	ก.พ.	มี.ค.	เม.ย.	พ.ค.	มิ.ย.	ก.ค.	ส.ค.	ก.ย.	

3. การรายงานผลการกำกับติดตาม

3.1 รายละเอียดในแบบบันทึกการกำกับติดตาม สำหรับ ศบอ./ศบข. ควรครอบคลุมสาระสำคัญ ดังนี้

- ชื่อหน่วยภาคีเครือข่าย
- ชื่อหลักสูตร/กิจกรรม กศน. ที่กำกับติดตาม
- เรื่องที่กำกับติดตาม
- รายละเอียด/สาระสำคัญของเรื่องที่กำกับติดตาม
- ปัญหาอุปสรรค และข้อเสนอแนะ



แบบฉบับที่การกำกับติดตามสำหรับศูนย์บริการการศึกษาออกโรงเรียนเขต
ชื่อสถานศึกษา

ครั้งที่รายงาน..... วัน เดือน ปี ที่รายงาน

กิจกรรม	เป้าหมายของกิจกรรม ที่ดำเนินการ รายการกิจกรรม (ระบุจำนวน/ปริมาณ และหน่วยนับ)	การดำเนินงานในช่วงที่รายงาน			ผลการดำเนินงาน ตามเป้าหมาย รายการกิจกรรม (ระบุจำนวน/ปริมาณ และหน่วยนับ)	ร้อยละของ ความก้าวหน้า การดำเนินงาน โดยภาพรวม	ปัญหาอุปสรรค และข้อเสนอแนะ	หมายเหตุ
		ยังไม่ได้ ดำเนินการ	อยู่ระหว่าง ดำเนินการ	ดำเนินการ แล้วเสร็จ				

ลงชื่อ.....ผู้รายงาน

(.....)

วันที่.....เดือน.....พ.ศ.....

คำอธิบายแบบบันทึกการกำกับติดตามสำหรับ ศบอ./ศบข.

1. แบบบันทึกการกำกับติดตามศูนย์บริการการศึกษานอกโรงเรียนอำเภอ/ศูนย์บริการการศึกษานอกโรงเรียนเขต เป็นผู้จัดทำ
2. ระยะเวลาในการจัดทำแบบบันทึกการกำกับติดตามให้ดำเนินการให้แล้วเสร็จ ภายใน 15 วัน หลังจากที่ได้ไปติดตามความก้าวหน้าในการดำเนินงาน
3. เมื่อจัดทำแบบบันทึกการกำกับติดตามดังกล่าวเสร็จเรียบร้อยแล้ว ขอให้จัดส่งไปที่ศูนย์การศึกษานอกโรงเรียนจังหวัด/ศูนย์การศึกษานอกโรงเรียนกรุงเทพมหานครที่สังกัดอยู่

3.2 แบบรายงานความก้าวหน้าการดำเนินงานของศูนย์การศึกษานอกโรงเรียน จังหวัด/ศูนย์การศึกษานอกโรงเรียนกรุงเทพมหานคร

- ชื่อหน่วยภาคีเครือข่าย
- ชื่อหลักสูตร/กิจกรรม กศน. ที่กำกับติดตาม
- เรื่องที่กำกับติดตาม
- รายละเอียด/สาระสำคัญของเรื่องที่กำกับติดตาม
- ปัญหาอุปสรรค และข้อเสนอแนะ

แบบรายงานความก้าวหน้าการดำเนินงานของศูนย์การศึกษาออกโรงเรียนจังหวัด/ศูนย์การศึกษาออกโรงเรียนกรุงเทพมหานคร
ชื่อสถานศึกษา

ครั้งที่รายงาน..... วัน เดือน ปี ที่รายงาน

กิจกรรม	เป้าหมายของกิจกรรม (ระบุจำนวน/ปริมาณ และหน่วยนับ)	การดำเนินงานในช่วงที่รายงาน			ผลการดำเนินงาน (ระบุจำนวน/ปริมาณ และหน่วยนับ)	ร้อยละของ ความก้าวหน้า การดำเนินงาน โดยภาพรวม	ปัญหาอุปสรรค และข้อเสนอแนะ	หมายเหตุ
		ยังไม่ได้ ดำเนินการ	อยู่ระหว่าง ดำเนินการ	ดำเนินการ แล้วเสร็จ				

ลงชื่อ.....ผู้รายงาน
(.....)
วันที่.....เดือน.....พ.ศ.....

คำอธิบายแบบบันทึกการกำกับติดตามสำหรับ ศนจ./ศน.กทม.

1. แบบรายงานความก้าวหน้าการกำกับติดตามศูนย์การศึกษา
นอกโรงเรียนจังหวัด/ศูนย์ศึกษานอกโรงเรียนกรุงเทพมหานคร
เป็นผู้จัดทำ
2. ระยะเวลาในการจัดทำแบบรายงานความก้าวหน้าการดำเนินงาน
ให้รวบรวมจัดส่งสำนักบริหารงานการศึกษานอกโรงเรียน
เป็นรายไตรมาส

ภาคผนวก

☞ ตัวอย่างบันทึกข้อตกลงความร่วมมือ

- ระดับส่วนราชการ/ส่วนกลาง
- ระดับสถานศึกษา

☞ ประกาศสำนักงานปลัดกระทรวง
ศึกษาธิการ เรื่อง ค่าเหมาจ่าย



บันทึกข้อตกลงความร่วมมือการจัดการศึกษานอกโรงเรียน

ระหว่าง
กระทรวงกลาโหม

กับ

สำนักงานปลัดกระทรวงศึกษาธิการ

.....

ตามที่รัฐบาลได้กำหนดยุทธศาสตร์ในการพัฒนาคน และสังคม ที่มีคุณภาพ โดยกำหนดให้มีการยกระดับการศึกษาเฉลี่ยของประชาชนให้ได้ 9.5 ปี และร้อยละ 50 ของประชากรวัยแรงงานอายุ 15-39 ปี มีการศึกษาระดับมัธยมศึกษาขึ้นไป กระทรวงกลาโหมและกระทรวงศึกษาธิการจึงร่วมมือพัฒนาและยกระดับการศึกษาให้แก่ทหารกองประจำการ ตลอดจน กลุ่มเป้าหมายอื่น ๆ ที่อยู่ในความดูแลรับผิดชอบของกระทรวงกลาโหม โดยร่วมมือจัดการศึกษานอกโรงเรียน อันมีสาระสำคัญดังนี้

1. ให้มีการกำหนดนโยบาย เป้าหมาย แผนงาน และการดำเนินงานในการยกระดับความรู้แก่กลุ่มเป้าหมายทหารกองประจำการ และกลุ่มเป้าหมายอื่น ๆ ที่อยู่ในความดูแลรับผิดชอบของกระทรวงกลาโหม โดยให้ถือเป็นภารกิจที่ต้องดำเนินการร่วมกัน
2. กระทรวงกลาโหม และกระทรวงศึกษาธิการ จะยกระดับการศึกษาให้แก่ทหารกองประจำการในสังกัด สำนักงานปลัดกระทรวงกลาโหม กองบัญชาการทหารสูงสุด กองทัพบก กองทัพเรือ และกองทัพอากาศ ตลอดจนกลุ่มเป้าหมายอื่น ๆ ที่อยู่ในความดูแลรับผิดชอบของกระทรวงกลาโหม ให้ได้รับการศึกษาระดับมัธยมศึกษาขึ้นไป รวมถึงการได้รับการพัฒนาด้านอาชีพและด้านอื่น ๆ ตามศักยภาพของแต่ละบุคคล
3. ให้ร่วมกันระดมสรรพกำลัง และทรัพยากรของแต่ละหน่วยงานทุกระดับที่จำเป็นต่อการดำเนินงานมาใช้เพื่อให้เกิดประโยชน์สูงสุดต่อกลุ่มผู้รับการศึกษาโดยให้เชื่อมต่อการทำงานของทั้งสองหน่วยงาน
4. ให้มีการพัฒนาหลักสูตร เนื้อหา สาระการเรียนรู้ สื่อการเรียนการสอน ตลอดจนกำหนดแผนการเรียน แนวทางการจัดการเรียนรู้ ให้เหมาะสมสอดคล้องกับวิถีชีวิตของทหาร และภารกิจของกลุ่มเป้าหมายแต่ละกลุ่ม

5. ให้มีการส่งเสริม สนับสนุน อำนวยความสะดวก แก่ผู้ปฏิบัติงานในระดับพื้นที่ ให้เกิดการประสานงาน และทำงานร่วมกันอย่างมีประสิทธิภาพ

6. ให้ร่วมกันพัฒนาบุคลากรทั้งในระดับผู้บริหารและผู้ปฏิบัติอย่างต่อเนื่อง เพื่อสร้างความเข้าใจอันดีในอันที่จะส่งผลต่อการเรียน การสอน มีประสิทธิภาพ

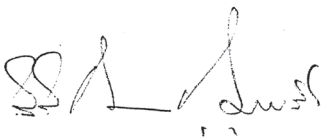
7. ให้มีการประชุมสัมมนาเจ้าหน้าที่ที่รับผิดชอบอย่างต่อเนื่อง เพื่อสร้างความเข้าใจอันดีและเป็นไปในแนวทางเดียวกัน

8. ให้มีการนิเทศการปฏิบัติงาน ติดตามผล ประเมินผล เพื่อนำมาเป็นแนวทางในการพัฒนางานโดยให้ทำงานร่วมกันอย่างสม่ำเสมอต่อเนื่อง

9. หากมีการเปลี่ยนแปลง เพิ่มเติม ข้อยกเว้นนี้ เพื่อให้มีความเหมาะสม หรือให้เป็นปัจจุบัน สามารถดำเนินการได้โดยความเห็นชอบของทั้งสองหน่วยงาน

ทั้งนี้ ตั้งแต่วันที่ 8 เดือน กันยายน พุทธศักราช 2549 เป็นต้นไป

พลเอก



(สิริชัย ฉัญญศิริ)

ปลัดกระทรวงกลาโหม

8 กันยายน 2549



(คุณหญิงกษมา วรวรรณ ณ อยุธยา)

ปลัดกระทรวงศึกษาธิการ

8 กันยายน 2549



บันทึกข้อตกลง
โครงการความร่วมมือ

ระหว่าง ศูนย์การศึกษานอกโรงเรียนจังหวัดปราจีนบุรี กับ บริษัทไทยทาเคดะเลข จำกัด
เพื่อจัดการศึกษาขั้นพื้นฐาน สำหรับรูปแบบคูปองส่งเสริมการเรียนรู้ตลอดชีวิต

บันทึกข้อตกลงฉบับนี้ทำขึ้นระหว่าง

ก) ศูนย์การศึกษานอกโรงเรียนจังหวัดปราจีนบุรี โดย นายฉันทะ พ่วงชิงงาม
ตำแหน่ง ผู้อำนวยการศูนย์การศึกษานอกโรงเรียนจังหวัดปราจีนบุรี
(ต่อไปในบันทึกข้อตกลงนี้ เรียกว่า “ศนจ.ปราจีนบุรี”)

ข) บริษัทไทยทาเคดะเลข จำกัด โดย ..นายปัญญา..แสงพวง ..
ตำแหน่ง .. หัวหน้าแผนกธุรการ.....
(ต่อไปในบันทึกข้อตกลงนี้ เรียกว่า “บริษัทไทยทาเคดะเลข จำกัด”)

โดยที่ ศนจ.ปราจีนบุรี ซึ่งมีหน้าที่หลักในการจัดการศึกษานอกโรงเรียน และการศึกษาตาม
อัธยาศัย ให้แก่ประชาชนในพื้นที่ จังหวัดปราจีนบุรี ร่วมกับ บริษัทไทยทาเคดะเลข จำกัด
โดยมีรายละเอียดข้อตกลง ดังต่อไปนี้

ข้อ 1 วัตถุประสงค์ของบันทึกข้อตกลง

เพื่อประสานความร่วมมือระหว่างหน่วยงานภาครัฐ เอกชน และประชาชน ในการ
จัดการศึกษาขั้นพื้นฐาน สำหรับรูปแบบคูปองส่งเสริมการเรียนรู้ตลอดชีวิต ทุกฝ่ายเข้าใจวัตถุประสงค์
ของโครงการนี้ตรงกันว่า บริษัทไทยทาเคดะเลข จำกัด ประสงค์ที่จะจัดการศึกษา
ขั้นพื้นฐาน สำหรับรูปแบบคูปองส่งเสริมการเรียนรู้ตลอดชีวิต โดยจะสนับสนุนสถานที่ และ
บุคลากรให้เป็นแหล่งการเรียนการสอนแก่นักศึกษา

ข้อ 2 สถานที่ในการดำเนินงาน

บริษัทไทยทาเคดะเลข จำกัด อำเภอกบินทร์บุรี จังหวัดปราจีนบุรี

ข้อ 3 ความรับผิดชอบของ บริษัทไทยทาเคดะเลข จำกัด

รับผิดชอบจัดการศึกษาขั้นพื้นฐาน สำหรับรูปแบบคูปองส่งเสริมการเรียนรู้ตลอดชีวิต
ให้นักศึกษา โดยจัดกิจกรรมดังนี้

1. ประชาสัมพันธ์/แนะแนวการศึกษาแก่ผู้เรียน
2. รับสมัคร ตรวจสอบเอกสารและหลักฐาน

3. จัดหาวัสดุ/อุปกรณ์ การเรียนการสอน
4. จัดทำหลักฐานการประเมินผลระหว่างภาคเรียน
5. ดำเนินการสอบระหว่างภาคเรียน
6. รายงานผลการดำเนินงาน
7. อื่น ๆ

ข้อ 4 ความรับผิดชอบของศูนย์การศึกษาออกโรงเรียนจังหวัดปราจีนบุรี

1. กำกับ ดูแล มอบหมายภารกิจให้ศูนย์บริการการศึกษาออกโรงเรียนอำเภอ ประสานงานให้การสนับสนุน หน่วยจัดภาคีเครือข่าย
2. จัดสรรงบประมาณผ่านธนาคาร ให้หน่วยจัดภาคีเครือข่าย เพื่อใช้ในการจัดการเรียนการสอนและกิจกรรมต่าง ๆ
3. นิเทศติดตามผล
4. รายงานผลการดำเนินงาน

ข้อ 5 ความรับผิดชอบของศูนย์บริการการศึกษาออกโรงเรียนอำเภอ

1. สื่อการเรียนการสอน
2. ดำเนินการเทียบโอนผลการเรียน
3. ขึ้นทะเบียนและลงทะเบียนนักศึกษา/จัดทำหลักฐานการศึกษา และจัดทำฐานข้อมูลรายบุคคล
4. สอนเสริม
5. ดำเนินการสอบปลายภาค
6. นิเทศ ติดตามผล
7. อนุมัติผลการจบหลักสูตร
8. รายงานผลการดำเนินงาน

ข้อ 6 ระยะเวลาความร่วมมือ

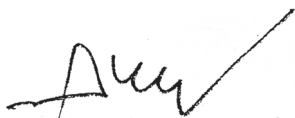
บันทึกข้อตกลงโครงการความร่วมมือนี้ทั้งสองฝ่าย ตกลง ให้มีผลนับตั้งแต่วันลงนามเป็นต้นไป



ข้อ 7 การลงนามความร่วมมือ

เพื่อแสดงความตั้งใจจริงในการดำเนินการ ตามบันทึกข้อตกลง โครงการความร่วมมือนี้ ทั้งสองฝ่ายจึงได้ลงนามร่วมกัน เมื่อวันที่ 27 กรกฎาคม 2549

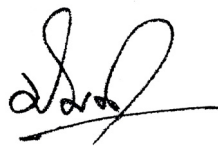
(ลงชื่อ)



(นายฉันทะ พ่วงชิงงาม)

ผู้อำนวยการศูนย์การศึกษานอกโรงเรียน
จังหวัดปราจีนบุรี

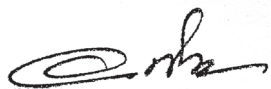
(ลงชื่อ)



(นายปัญญา แสงพวง)

ตำแหน่ง หัวหน้าแผนกธุรการ

(ลงชื่อ)

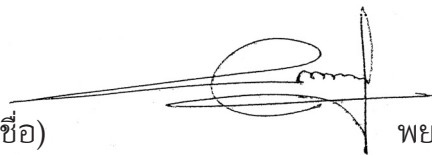


(นางอรชา สุขประสาท)

ครู คศ.2

พยาน

(ลงชื่อ)



(นายอำนวยการชัย สำเภา)

ผู้อำนวยการศูนย์บริการการศึกษานอกโรงเรียน
อำเภอกบินทร์บุรี

พยาน

บันทึกข้อตกลง
โครงการความร่วมมือ
ระหว่าง ศูนย์การศึกษาออกโรงเรียนจังหวัดสระแก้ว
ศูนย์บริการการศึกษาออกโรงเรียนอำเภอคลองหาด
กับ องค์การบริหารส่วนตำบลไทรทอง
เพื่อจัดการศึกษาขั้นพื้นฐาน สำหรับรูปแบบคูปองส่งเสริมการเรียนรู้ตลอดชีวิต

บันทึกข้อตกลงฉบับนี้ทำขึ้นระหว่าง

- ก) ศูนย์การศึกษาออกโรงเรียนจังหวัดสระแก้ว โดย นายสุรพงษ์ จำจด
ตำแหน่ง ผู้อำนวยการศูนย์การศึกษาออกโรงเรียนจังหวัดสระแก้ว
(ต่อไปในบันทึกข้อตกลงนี้ เรียกว่า “ศนจ.สระแก้ว”)
- ข) องค์การบริหารส่วนตำบลไทรทอง จังหวัดสระแก้ว โดย นายสนิท หอมขื่น
ตำแหน่ง นายกองค์การบริหารส่วนตำบลไทรทอง
(ต่อไปในบันทึกข้อตกลงนี้เรียกว่า “องค์การบริหารส่วนตำบลไทรทอง”)
โดยที่ ศนจ.สระแก้ว ซึ่งมีหน้าที่หลักในการจัดการศึกษาออกโรงเรียน และการศึกษาตาม
อัธยาศัย ให้แก่ประชาชนในพื้นที่ จังหวัดสระแก้ว ร่วมกับ องค์การบริหารส่วนตำบลไทรทอง
โดยมีรายละเอียดข้อตกลง ดังต่อไปนี้

ข้อ 1 วัตถุประสงค์ของบันทึกข้อตกลง

เพื่อประสานความร่วมมือระหว่างหน่วยงานภาครัฐ เอกชน และประชาชน ในการจัดการศึกษาขั้นพื้นฐาน สำหรับรูปแบบคูปองส่งเสริมการเรียนรู้ตลอดชีวิต ทุกฝ่ายเข้าใจวัตถุประสงค์ของโครงการนี้ ตรงกันว่า องค์การบริหารส่วนตำบลไทรทอง ประสงค์ที่จะจัดการศึกษาขั้นพื้นฐาน สำหรับรูปแบบคูปองส่งเสริมการเรียนรู้ตลอดชีวิต โดยจะสนับสนุนสถานที่ และบุคลากรให้เป็นแหล่งการเรียนรู้การสอนแก่นักศึกษาการศึกษาออกโรงเรียน องค์การบริหารส่วนตำบลไทรทอง

ข้อ 2 สถานที่ในการดำเนินงาน

องค์การบริหารส่วนตำบลไทรทอง อำเภอคลองหาด จังหวัดสระแก้ว

ข้อ 3 ความรับผิดชอบขององค์การบริหารส่วนตำบลไทรทอง

องค์การบริหารส่วนตำบลไทรทองรับผิดชอบจัดการศึกษาขั้นพื้นฐาน สำหรับรูปแบบคูปองส่งเสริมการเรียนรู้ตลอดชีวิต ให้แก่นักศึกษาการศึกษาออกโรงเรียน ในองค์การบริหารส่วนตำบลไทรทอง โดยจัดกิจกรรม ดังนี้



1. ประชาสัมพันธ์/แนะแนวการศึกษาแก่ผู้เรียน
2. รับสมัคร ตรวจสอบเอกสารและหลักฐาน/ยื่นทะเบียนและลงทะเบียนนักศึกษา
3. จัดหาวัสดุ/อุปกรณ์ การเรียนการสอน
4. จัดทำหลักฐานการประเมินผลระหว่างภาคเรียน
5. ดำเนินการวัดผลระหว่างภาคเรียน
6. รายงานผลการดำเนินงาน

ข้อ 4 ความรับผิดชอบของศูนย์การศึกษานอกโรงเรียนจังหวัดสระแก้ว

ศูนย์การศึกษานอกโรงเรียนจังหวัดสระแก้ว รับผิดชอบ

1. กำกับ ดูแล มอบหมายภารกิจให้ศูนย์บริการการศึกษานอกโรงเรียนอำเภอคลองหาด
ประสานให้การสนับสนุน หน่วยงานจัดภาคีเครือข่ายองค์การบริหารส่วนตำบลไทรทอง ดังนี้
 - สื่อการเรียนการสอน
 - ดำเนินการเทียบโอนผลการเรียน
 - สอนเสริม
 - จัดทำหลักฐานการศึกษา
 - ดำเนินการวัดผลปลายภาค
 - นิเทศ ติดตามผล
 - รายงานผลการดำเนินงาน
2. จัดทำฐานข้อมูลผู้เรียนรายบุคคล เพื่อสนับสนุน งบประมาณรายจ่าย
3. จัดสรรงบประมาณผ่านธนาคาร ให้หน่วยจัดภาคีเครือข่ายองค์การบริหารส่วนตำบล
ไทรทอง เพื่อใช้ในการจัดการเรียนการสอนและกิจกรรมต่าง ๆ
 4. นิเทศติดตามผล
 5. ดำเนินการจัดทำข้อสอบปลายภาค
 6. รายงานผลการดำเนินงาน

ข้อ 5 ระยะเวลาความร่วมมือ

บันทึกข้อตกลงโครงการความร่วมมือนี้ทั้งสองฝ่าย ตกลง ให้มีผลนับตั้งแต่วันลงนาม
เป็นต้นไป

ข้อ 6 การลงนามความร่วมมือ

เพื่อแสดงความตั้งใจจริงในการดำเนินการ ตามบันทึกข้อตกลง โครงการความร่วมมือนี้ ทั้งสองฝ่ายจึงได้ลงนามร่วมกัน เมื่อวันที่ 1 พฤศจิกายน 2549

(ลงชื่อ)



(ลงชื่อ)



(นายสนธิ หอมสิน)

ตำแหน่ง นายก อบต.ไทรทอง

(นายบรรจง ไคร้บุญโต)

ตำแหน่ง ผู้อำนวยการศูนย์บริการการศึกษานอก
โรงเรียนอำเภอคลองหาด

(ลงชื่อ)



(นายสุรพงษ์ จำจด)

ตำแหน่ง ผู้อำนวยการศูนย์การศึกษานอกโรงเรียนจังหวัดสระแก้ว

บันทึกข้อตกลง โครงการความร่วมมือ

ระหว่าง ศูนย์การศึกษาออกโรงเรียนจังหวัดนครสวรรค์ กับโรงแรมพิมาน
เพื่อจัดการศึกษาขั้นพื้นฐาน สำหรับรูปแบบคูปองสงเสริมการเรียนรู้ตลอดชีวิต

บันทึกข้อตกลงฉบับนี้ทำขึ้นระหว่าง

- ก) ศูนย์การศึกษาออกโรงเรียนจังหวัดนครสวรรค์ โดย นายคมกริบ ตลับทอง
ตำแหน่ง ผู้อำนวยการศูนย์การศึกษาออกโรงเรียนจังหวัดนครสวรรค์
(ต่อไปในบันทึกข้อตกลงนี้ เรียกว่า “ศนจ.นครสวรรค์”)
- ข) โรงแรมพิมาน จ.นครสวรรค์ โดย.. นายวิจิตรธนี มิ่งเมือง... ..
ตำแหน่ง.. กรรมการผู้จัดการ... ..(ต่อไปในบันทึกข้อตกลงนี้ เรียกว่า “โรงแรมพิมาน”)
โดยที่ ศนจ.นครสวรรค์ ซึ่งมีหน้าที่หลักในการจัดการศึกษาออกโรงเรียน และการศึกษา
ตามอัธยาศัย ให้แก่ประชาชนในพื้นที่ จังหวัดนครสวรรค์ ร่วมกับ โรงแรมพิมาน โดยมี
รายละเอียดข้อตกลง ดังต่อไปนี้

ข้อ 1 วัตถุประสงค์ของบันทึกข้อตกลง

เพื่อประสานความร่วมมือระหว่างหน่วยงานภาครัฐ เอกชน และประชาชน ในการ
จัดการศึกษาขั้นพื้นฐาน สำหรับรูปแบบคูปองสงเสริมการเรียนรู้ตลอดชีวิต ทุกฝ่ายเข้าใจ
วัตถุประสงค์ของโครงการนี้ตรงกันว่า โรงแรมพิมาน ประสงค์ที่จะจัดการศึกษาขั้นพื้นฐาน
สำหรับรูปแบบคูปองสงเสริมการเรียนรู้ตลอดชีวิต โดยจะสนับสนุนสถานที่ และบุคลากร
ให้เป็นแหล่งการเรียนการสอนแก่นักศึกษาการศึกษาออกโรงเรียนในโรงแรมพิมาน

ข้อ 2 สถานที่ในการดำเนินงาน

โรงแรมพิมาน อำเภอเมืองฯ จังหวัดนครสวรรค์

ข้อ 3 ความรับผิดชอบของโรงแรมพิมาน

โรงแรมพิมานรับผิดชอบจัดการศึกษาขั้นพื้นฐาน สำหรับรูปแบบคูปองสงเสริมการเรียนรู้
ตลอดชีวิต ให้แก่นักศึกษาการศึกษาออกโรงเรียน ในโรงแรมพิมาน โดยจัดกิจกรรม ดังนี้

1. ประชาสัมพันธ์/แนะแนวการศึกษาแก่ผู้เรียน
2. รับสมัคร ตรวจสอบเอกสารและหลักฐาน/ขึ้นทะเบียนและลงทะเบียนนักศึกษา
3. จัดหาวัสดุ/อุปกรณ์ การเรียนการสอน
4. ดำเนินการสอบระหว่างภาคเรียน
5. รายงานผลการดำเนินงาน

ข้อ 4 ความรับผิดชอบของศูนย์การศึกษาออกโรงเรียนจังหวัดนครสวรรค์

ศจ.น.นครสวรรค์ รับผิดชอบ

1. กำกับ ดูแล มอบหมายภารกิจให้ศูนย์บริการการศึกษาออกโรงเรียนอำเภอเมืองนครสวรรค์ ประสานงานให้การสนับสนุน หน่วยจัดภาคีเครือข่ายโรงแรมพิมาน ดังนี้
 - สื่อการเรียนการสอน
 - ดำเนินการเทียบโอนผลการเรียน
 - สอนเสริม
 - จัดทำหลักสูตรการศึกษา
 - ดำเนินการสอบปลายภาค
 - นิเทศ ติดตามผล
 - รายงานผลการดำเนินงาน
2. จัดทำฐานข้อมูลผู้เรียนรายบุคคล เพื่อสนับสนุนงบประมาณรายจ่าย
3. จัดสรรงบประมาณผ่านธนาคาร ให้หน่วยจัดภาคีเครือข่ายโรงแรมพิมาน เพื่อใช้ในการจัดการเรียนการสอนและกิจกรรมต่าง ๆ
4. นิเทศติดตามผล
5. รายงานผลการดำเนินงานให้ส่วนกลาง


ข้อ 5 ระยะเวลาความร่วมมือ

บันทึกข้อตกลงโครงการความร่วมมือนี้ทั้งสองฝ่าย ตกลง ให้มีผลนับตั้งแต่วันลงนามเป็นต้นไป

ข้อ 6 การลงนามความร่วมมือ

เพื่อแสดงความตั้งใจจริงในการดำเนินการ ตามบันทึกข้อตกลง โครงการความร่วมมือนี้ทั้งสองฝ่ายจึงได้ลงนามร่วมกัน เมื่อวันที่ 22 พฤษภาคม พ.ศ. 2549

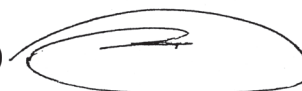
(ลงชื่อ)



(นายคมกริบ ตลับทอง)

ตำแหน่ง ผู้อำนวยการศูนย์การศึกษาออกโรงเรียน
จังหวัดนครสวรรค์

(ลงชื่อ)



(นายวิวรรณ์ มิ่งเมือง)

ตำแหน่ง กรรมการผู้จัดการ





บันทึกข้อตกลงความร่วมมือ
โครงการคุ้มครองส่งเสริมการเรียนรู้ตลอดชีวิต
ระหว่าง
ศูนย์การศึกษานอกโรงเรียนจังหวัดยะลาและ
ศูนย์บริการการศึกษานอกโรงเรียนอำเภอเบตง
กับ
โรงเรียนผู้ใหญเบตงวิทยา

บันทึกข้อตกลงความร่วมมือฉบับนี้ทำขึ้น ณ ศูนย์การศึกษานอกโรงเรียนจังหวัดยะลา ระหว่าง ศูนย์การศึกษานอกโรงเรียนจังหวัดยะลา โดย นายวิรัตน์ มะลิสสุวรรณ ตำแหน่ง ผู้อำนวยการสถานศึกษา ศูนย์การศึกษานอกโรงเรียนจังหวัดยะลา และศูนย์บริการการศึกษานอกโรงเรียนอำเภอเบตง โดย นางวาสนา อนุสรณ์ประเสริฐ ตำแหน่ง บรรณารักษ์ 6 ว. รักษาการในตำแหน่งผู้อำนวยการสถานศึกษา ศูนย์บริการการศึกษานอกโรงเรียนอำเภอเบตง กับภาคีเครือข่าย โดย นายสุนันท์ ทองบัว ตำแหน่ง ผู้บัญชาการเรือนจำ โดยทั้งสามฝ่าย ตกลงร่วมกัน มีข้อความดังต่อไปนี้

ข้อ 1 ศูนย์การศึกษานอกโรงเรียนจังหวัดยะลา ได้รับการพิจารณาให้เป็นจังหวัด นำร่องในการจัดโครงการคุ้มครองส่งเสริมการเรียนรู้ตลอดชีวิตทุกสถานศึกษาในสังกัด ได้แก่ ศูนย์การศึกษานอกโรงเรียนอำเภอตั้งแต่ภาคเรียนที่ 1 ปีการศึกษา 2549 เพื่อสนองยุทธศาสตร์ การปฏิรูปการศึกษานอกระบบและการศึกษาตามอัธยาศัยเพื่อส่งเสริมการเรียนรู้ตลอดชีวิต ของรัฐบาล ซึ่งได้มีการกำหนดยุทธศาสตร์ย่อยที่ 4 เรื่องการจัดสรรงบประมาณที่มุ่งกระจาย อำนาจให้ถึงกลุ่มเป้าหมายโดยตรง มาตราการ 4.3 ควรจัดระบบคุ้มครอง/บัตรเครดิตส่งเสริม การเรียนรู้ตลอดชีวิตให้เป็นรายบุคคล โดยเฉพาะกลุ่มผู้ด้อยโอกาส เพื่อส่งเสริมให้กลุ่มเป้าหมาย ทุกกลุ่มสามารถเข้าถึงบริการทางการศึกษานอกระบบและการศึกษาตามอัธยาศัย การฝึกอบรม และการเรียนรู้ ต่าง ๆ อย่างเหมาะสมและทั่วถึง

ศูนย์การศึกษานอกโรงเรียนจังหวัดยะลาและศูนย์บริการการศึกษานอกโรงเรียนอำเภอ
พิจารณาเห็นว่าโรงเรียนผู้ใหญebetงวิทยา เป็นเครือข่ายที่มีภารกิจและมีความพร้อมด้านการ
บริการการศึกษา สามารถที่จะผลักดันนโยบายการยกระดับการศึกษาของประชาชนที่ด้อยโอกาส
ทางการศึกษาในพื้นที่ได้อย่างมีประสิทธิภาพ จึงได้เห็นชอบร่วมกันที่จะประสานงานเป็นเครือข่าย
ในการดำเนินการจัดการศึกษาดังกล่าวเพื่อให้บรรลุผลตามเจตจำนงของรัฐบาลข้างต้น

ข้อ 2 โรงเรียนผู้ใหญebetงวิทยา มีหน้าที่ดังนี้

- (1) แจ้งความประสงค์ในการจัดกิจกรรม โดยระบบคูปองส่งเสริมการเรียนรู้
ตลอดชีวิตต่อหน่วยงาน/สถานศึกษา กศน. ในพื้นที่
- (2) ประชาสัมพันธ์/แนะแนวการศึกษาแก่ผู้เรียน
- (3) ส่งข้อมูลผู้เรียนให้สถานศึกษาในสังกัด กศน./จัดคูปองส่งเสริมการเรียนรู้
ตลอดชีวิตให้ผู้เรียน
- (4) จัดกระบวนการเรียนการสอน/กระบวนการเรียนรู้
- (5) จัดทำหลักฐานการเบิกจ่ายเงิน
- (6) ประเมินผลการเรียนการสอน/การเรียนรู้
- (7) จัดทำข้อมูลผลการเรียน/รายงานผลการจบหลักสูตรของผู้เรียน

ข้อ 3 ศูนย์บริการการศึกษานอกโรงเรียนอำเภอ

- (1) จัดทำข้อตกลงและขึ้นทะเบียนของหน่วยจัดภาคีเครือข่าย
- (2) นำผู้เรียนเข้ากระบวนการแนะแนว
- (3) ผู้เรียนขึ้นทะเบียนและรับบัตรประจำตัวผู้เรียน
(คูปองส่งเสริมการเรียนรู้ตลอดชีวิต)
- (4) รายงานข้อมูลผู้ขึ้นทะเบียนให้ศูนย์ฯ จังหวัดยะลา/กทม.
- (5) จัดกระบวนการเรียนการสอน/การเรียนรู้
- สถานศึกษาจัดเอง
- ภาคีเครือข่ายจัด
- (6) ประเมินผลการเรียนการสอน/การเรียนรู้
- (7) ออกหลักฐานการศึกษาและรายงานผลการจบหลักสูตรของผู้เรียน

ข้อ 4 ศูนย์การศึกษานอกโรงเรียนจังหวัดยะลา

- (1) จัดทำหลักฐานผู้เรียนรายบุคคลเพื่อสนับสนุนงบประมาณรายหัว
- (2) จัดสรรงบประมาณผ่านธนาคาร ให้ภาคีเครือข่ายและสถานศึกษาทุกสังกัด

ให้เป็นปัจจุบัน



- (3) ตรวจสอบจำนวนเป้าหมายผู้เรียนดำเนินการได้
- (4) นิเทศติดตามผล
- (5) รายงานผลการดำเนินงานให้ส่วนกลาง

ทั้งนี้ ศูนย์การศึกษานอกโรงเรียนจังหวัดยะลา มอบหมายให้ศูนย์บริการการศึกษานอกโรงเรียน อำเภอเบตง เป็นหน่วยงานรับผิดชอบในการประสานงานร่วมกับโรงเรียนผู้ใหญเบตงวิทยา

ข้อ 5 การแก้ไขหรือเพิ่มเติมข้อตกลงใด ๆ ในบันทึกข้อตกลงความร่วมมือนี้ให้กระทำได้ต่อเมื่อหัวหน้าส่วนราชการตามข้อ 2 ข้อ 3 และข้อ 4 ได้เห็นชอบร่วมกัน

บันทึกข้อตกลงความร่วมมือฉบับนี้ทำขึ้นเป็น 3 ฉบับ มีข้อความเป็นอย่างเดียวกันทั้งสองฝ่ายต่างได้อ่านและเข้าใจตลอดแล้ว จึงได้ลงลายมือชื่อไว้ต่อหน้าพยานเป็นสำคัญ เมื่อวันที่ 20 เดือนเมษายน พ.ศ. 2549 และแต่ละฝ่ายยึดถือไว้ฝ่ายละฉบับ

ทั้งนี้ ให้บันทึกข้อตกลงความร่วมมือนี้ มีผลบังคับใช้ตั้งแต่วันที่ลงนาม เป็นต้นไป

(ลงชื่อ)



(นายสุนันท์ ทองบัว)

ผู้อำนวยการเรือนจำ

(ลงชื่อ)



(นางวาสนา อนุสรณ์ประเสริฐ)

บรรณารักษ์ 6 ว. รักษาการในตำแหน่งผู้อำนวยการสถานศึกษา

ศูนย์บริการการศึกษานอกโรงเรียนอำเภอเบตง

(ลงชื่อ)



(นายวิรัตน์ มะลิสุวรรณ)

ผู้อำนวยการสถานศึกษา ศูนย์การศึกษานอกโรงเรียนจังหวัดยะลา



บันทึกข้อตกลง

โครงการความร่วมมือ

ระหว่าง ศูนย์การศึกษาออกโรงเรียนจังหวัดเพชรบุรี กับ เรือนจำกลางเพชรบุรี
เพื่อจัดการศึกษาขั้นพื้นฐาน สำหรับรูปแบบคูปองส่งเสริมการเรียนรู้ตลอดชีวิต

บันทึกข้อตกลงฉบับนี้ทำขึ้นระหว่าง

ก) ศูนย์การศึกษาออกโรงเรียนจังหวัดเพชรบุรี โดย นายวิระกุล อรรถยะนาค

ตำแหน่ง ผู้อำนวยการศูนย์การศึกษาออกโรงเรียนจังหวัดเพชรบุรี

(ต่อไปในบันทึกข้อตกลงนี้เรียกว่า “ศนจ.เพชรบุรี”)

ข) เรือนจำกลางเพชรบุรี อำเภอเมืองเพชรบุรี จังหวัดเพชรบุรี

โดย นายอัศวิน คุณพันธ์ ตำแหน่ง ผู้บัญชาการเรือนจำกลางเพชรบุรี

(ต่อไปในข้อตกลงนี้เรียกว่า “เรือนจำกลางเพชรบุรี”)

โดยที่ ศนจ.เพชรบุรี ซึ่งมีหน้าที่หลักในการจัดการศึกษาออกโรงเรียน และการศึกษาตาม
อัธยาศัย ให้แก่ประชาชนในพื้นที่ จังหวัดเพชรบุรี ร่วมกับ เรือนจำกลางเพชรบุรี โดยมี
รายละเอียดข้อตกลง ดังต่อไปนี้

ข้อ 1 วัตถุประสงค์บันทึกข้อตกลง

เพื่อประสานความร่วมมือระหว่างหน่วยงานภาครัฐ เอกชน และประชาชน ในการ
จัดการศึกษาขั้นพื้นฐาน สำหรับคูปองส่งเสริมการเรียนรู้ตลอดชีวิต ทุกฝ่ายเข้าใจวัตถุประสงค์
ของโครงการนี้ ตรงกันว่า เรือนจำกลางเพชรบุรี ประสงค์ที่จะจัดการศึกษาขั้นพื้นฐาน สำหรับ
คูปองส่งเสริมการเรียนรู้ตลอดชีวิต โดยจะสนับสนุนสถานที่ และบุคลากรให้เป็นแหล่ง
การเรียนการสอนแก่ผู้ต้องขังในเรือนจำกลางเพชรบุรี

ข้อ 2 สถานที่ในการดำเนินงาน

เรือนจำกลางเพชรบุรี อำเภอเมือง จังหวัดเพชรบุรี

ข้อ 3 ความรับผิดชอบของเรือนจำกลางเพชรบุรี

เรือนจำกลางเพชรบุรี รับผิดชอบจัดการศึกษาขั้นพื้นฐาน สำหรับคูปองส่งเสริม
การเรียนรู้ตลอดชีวิต ให้แก่นักศึกษาการศึกษาออกโรงเรียน โดยกิจกรรม ดังนี้



1. ประชาสัมพันธ์/แนะแนวการศึกษาแก่ผู้เรียน
2. รับสมัคร ตรวจสอบเอกสารและหลักฐาน
3. จัดหาวัสดุ/อุปกรณ์ และสื่อการเรียนการสอน
4. จัดกิจกรรมการเรียนการสอน
5. จัดทำหลักฐานการประเมินผลระหว่างภาคเรียน
6. ดำเนินการสอบระหว่างภาคเรียน
7. นิเทศ ติดตาม ประเมินผล และรายงานผลการดำเนินงาน

ข้อ 4 ความรับผิดชอบของศูนย์การศึกษานอกโรงเรียนจังหวัดเพชรบุรี

ศนจ.เพชรบุรี รับผิดชอบ

4.1 กำกับ ดูแล มอบหมายภารกิจให้ศูนย์บริการการศึกษานอกโรงเรียนอำเภอเมืองเพชรบุรี ประสานงานให้การสนับสนุน หน่วยจัดภาคีเครือข่าย เรือนจำกลางเพชรบุรี ดังนี้

- สื่อการเรียนการสอน
- ดำเนินการเทียบโอนผลการเรียน
- สอนเสริม
- จัดทำหลักฐานการศึกษา
- ดำเนินการสอบปลายภาค
- นิเทศ ติดตามผล
- รายงานผลการดำเนินงาน

4.2 จัดทำฐานข้อมูลผู้เรียนรายบุคคล เพื่อสนับสนุนงบประมาณรายจ่าย

4.3 จัดสรรงบประมาณผ่านธนาคาร ให้หน่วยจัดภาคีเครือข่าย เรือนจำกลางเพชรบุรี เพื่อใช้ในการจัดการเรียนการสอนและกิจกรรมต่าง ๆ

- 4.4 นิเทศติดตามผล
- 4.5 รายงานผลการดำเนินงาน

ข้อ 5 ระยะเวลาความร่วมมือ

บันทึกข้อตกลงโครงการความร่วมมือนี้ทั้งสองฝ่าย ตกลง ให้มีผลนับตั้งแต่ภาคเรียนที่ 1 ปีการศึกษา 2549

ข้อ 6 การลงนามความร่วมมือ

เพื่อแสดงความตั้งใจจริงในการดำเนินการ ตามบันทึกข้อตกลง โครงการความร่วมมือนี้ ทั้งสองฝ่ายจึงได้ลงนามร่วมกัน

(ลงชื่อ)



(นายวีระกุล อรัณยษนาค)

ตำแหน่ง ผู้อำนวยการศูนย์การศึกษานอกโรงเรียน
จังหวัดเพชรบุรี

(ลงชื่อ)



(นายอัศวิน คุณพันธ์)

ตำแหน่ง ผู้บัญชาการเรือนจำกลาง
เพชรบุรี



ประกาศสำนักงานปลัดกระทรวงศึกษาธิการ
เรื่อง ค่าใช้จ่ายในการบริหารจัดการเรียนการสอนนอกโรงเรียน
ตามหลักสูตรการศึกษาขั้นพื้นฐาน และหลักสูตรระยะสั้น
พุทธศักราช 2550

ด้วยสำนักงานปลัดกระทรวงศึกษาธิการได้พิจารณาเห็นว่า เพื่อเป็นการตอบสนองนโยบายการยกระดับการศึกษาของประชาชนให้ได้รับการศึกษาเฉลี่ยที่สูงขึ้นจาก 8.2 ปี เป็น 9.5 ปี และร้อยละ 50 ของประชากรวัยแรงงาน ให้มีการศึกษาในระดับมัธยมศึกษาขึ้นไป ซึ่งจากรูปแบบการเรียนเดิม ไม่สามารถจัดการศึกษาได้ตามเป้าหมายที่รัฐกำหนด จึงต้องปรับเปลี่ยนบทบาทและรูปแบบวิธีเรียนจากการเป็นผู้จัดการศึกษา เป็นผู้ส่งเสริมและสนับสนุนการจัดการศึกษาด้วยการระดมหน่วยงานพันธมิตรภาครัฐและเอกชนเข้าร่วมจัดการศึกษาและพัฒนาารูปแบบวิธีเรียน และเพื่อให้การบริหารจัดการศึกษานอกโรงเรียนตามหลักสูตรการศึกษาขั้นพื้นฐานและหลักสูตรระยะสั้น มีประสิทธิภาพ คล่องตัว และลดขั้นตอนในการปฏิบัติงาน และเป็นไปตามหนังสือกรมบัญชีกลาง ที่ กค 0409.7/1292 ลงวันที่ 23 มกราคม 2549 เรื่องการเบิกจ่ายค่าตอบแทนค่าใช้จ่ายในการบริหารจัดการศึกษานอกโรงเรียนตามหลักสูตรการศึกษาขั้นพื้นฐานและหลักสูตรระยะสั้น จึงได้กำหนดเกณฑ์การเบิกค่าตอบแทนในการบริหารจัดการเรียนการสอนนอกโรงเรียนของพันธมิตรภาครัฐ และเอกชน ดังนี้

1. ให้สถานศึกษา (ผู้เบิก) ในสังกัดสำนักบริหารงานการศึกษานอกโรงเรียนจ่ายเงินงบประมาณให้หน่วยงานภาครัฐ และเอกชนเป็นค่าบริหารจัดการเรียนการสอนตามรายหัวผู้เรียนอัตราต่อคนไม่เกินวงเงินที่ได้รับการจัดสรรจากสำนักงบประมาณ ทั้งนี้ อัตราการจ่ายให้หน่วยงานภาครัฐและเอกชนเบิกจ่ายได้ตามที่จ่ายจริงตามความเป็นจริงและเหมาะสม เพื่อให้เกิดประสิทธิภาพในการปฏิบัติงาน

2. ให้สถานศึกษา (ผู้เบิก) เบิกจ่ายค่าเช่าหอพักในการบริหารจัดการเรียนการสอนเป็นรายงวดตามหลักสูตรต่าง ๆ ดังนี้

2.1 ประเภทที่ 1 หลักสูตรการศึกษาขั้นพื้นฐาน แบ่งเป็น 2 กรณี

กรณีที่ 1 พันธมิตรจัดทั้งหมด คือ พันธมิตรภาครัฐหรือเอกชน ที่สามารถรับผิดชอบจัดการศึกษาได้ ตลอดจนการออกหลักสูตรการศึกษาที่ถูกต้องตามกฎหมาย เช่น สถานศึกษาในสังกัด สพฐ., สอศ., กทม., เทศบาล เป็นต้น ซึ่งมีเกณฑ์การจัดสรรงบประมาณเช่าหอพักการศึกษาขั้นพื้นฐานเป็นพันธมิตรจัดเองทั้งหมด (การพบกลุ่ม) ระดับประถมศึกษา มัธยมศึกษาตอนต้น มัธยมศึกษาตอนปลาย และประกาศนียบัตรวิชาชีพ (ปวช.) ให้แก่พันธมิตรภาครัฐ หรือเอกชน ให้คิดจากค่าใช้จ่ายรายหัวที่ได้รับอนุมัติจากสำนักงานงบประมาณ ตามหลักเกณฑ์การจัดสรรงบประมาณแนบท้ายประกาศนี้

กรณีที่ 2 พันธมิตรร่วมจัดกับสถานศึกษา คือ พันธมิตรภาครัฐหรือเอกชนที่ไม่ประสงค์จะจัดเองทั้งหมด แต่จะทำหน้าที่บริหารการเรียนการสอนเป็นหลัก สำหรับในเรื่องอื่น ๆ สถานศึกษาจะเป็นผู้ดำเนินการหรือร่วมดำเนินการกับพันธมิตรภาครัฐหรือเอกชน เช่น ส่วนราชการ, องค์กรปกครองส่วนท้องถิ่น, สถานศึกษาเอกชน 15(2) สถานประกอบการ เป็นต้น ซึ่งมีเกณฑ์การเบิกจ่ายค่าเช่าหอพักในการจัดการศึกษาขั้นพื้นฐานที่พันธมิตรร่วมจัดกับสถานศึกษา (การพบกลุ่ม) ระดับประถมศึกษา มัธยมศึกษาตอนต้น มัธยมศึกษาตอนปลาย และประกาศนียบัตรวิชาชีพ (ปวช.) ให้แก่พันธมิตรภาครัฐ หรือเอกชน ให้คิดจากค่าใช้จ่ายรายหัวที่ได้รับอนุมัติจากสำนักงานงบประมาณ ตามหลักเกณฑ์การจัดสรรงบประมาณแนบท้ายประกาศนี้

ทั้งนี้ สถานศึกษา (ผู้เบิก) จะโอนเงินผ่านธนาคารให้กับพันธมิตรภาครัฐหรือเอกชน 2 กรณี เป็นจำนวนภาคเรียนละ 2 งวด ของค่าใช้จ่ายรายหัวต่อปี ดังนี้

(ก) ภาคเรียนที่ 1 งวดที่ 1 หลังจากได้จำนวนนักศึกษาพร้อมเลขประจำตัวประชาชนจากพันธมิตรภาครัฐ หรือเอกชน จำนวน 60%

งวดที่ 2 เมื่อพันธมิตรภาครัฐ หรือเอกชนดำเนินการได้ 1 ไตรมาส (3 เดือน) จำนวน 40%

(ข) ภาคเรียนที่ 2 งวดที่ 1 หลังจากได้จำนวนนักศึกษาพร้อมเลขประจำตัวประชาชนจากพันธมิตรภาครัฐ หรือเอกชน จำนวน 60%

งวดที่ 2 เมื่อพันธมิตรภาครัฐ หรือเอกชนดำเนินการได้ 1 ไตรมาส (3 เดือน) จำนวน 40%



2.2 ประเภทที่ 2 หลักสูตรระยะสั้น โดยพันธบัตรภาครัฐ หรือเอกชนจะเหมาะจ่าย ตามที่ได้รับการจัดสรรจากสำนักงานประมาณเป็นค่าใช้จ่ายรายหัว ตามหลักเกณฑ์แนบท้าย ประกาศนี้

3. เมื่อหน่วยงานภาครัฐ หรือเอกชน ได้รับเงินจากสถานศึกษา (ผู้เบิก) โดยการโอนเงิน ผ่านธนาคารแล้ว ให้หน่วยงานดังกล่าวนำใบเสร็จรับเงินหรือใบสำคัญรับเงินแล้วแต่กรณี จัดส่ง ให้สถานศึกษา (ผู้เบิก) อย่างช้าภายใน 15 วัน

4. ให้สถานศึกษา (ผู้เบิก) ใช้ใบเสร็จรับเงินหรือใบสำคัญรับเงินของหน่วยงานภาครัฐ หรือเอกชน แล้วแต่กรณีเป็นหลักฐานการจ่ายเงิน เพื่อให้สำนักงานการตรวจเงินแผ่นดิน ตรวจสอบต่อไป

5. ให้สถานศึกษา (ผู้เบิก) จ่ายเงินงบประมาณเป็นค่าใช้จ่ายในการบริหารจัดการ ศึกษานอกโรงเรียนให้แก่หน่วยงานภาครัฐ หรือเอกชน โดยวิธีผ่านธนาคารได้โดยอนุโลม ตาม หนังสือกระทรวงการคลัง ที่ กค 5026/ว 7930 ลงวันที่ 28 กุมภาพันธ์ 2540 และอนุมัติเบิกจ่าย ค่าธรรมเนียมการโอนผ่านธนาคาร กรณีที่ธนาคารเรียกเก็บตามที่จ่ายจริง

ประกาศ ณ วันที่ 13 กุมภาพันธ์ พ.ศ. 2550



(นางจรรยาพร ธรณินทร์)
ปลัดกระทรวงศึกษาธิการ

ประเภทที่ 1

กรณีที่ 1 หลักเกณฑ์การเบิกค่าเหมาจ่ายบริหารจัดการศึกษาขั้นพื้นฐาน (การพบกลุ่ม)
ที่พันธมิตรจัดเองทั้งหมด

ระดับประถมศึกษา มัธยมศึกษาตอนต้น มัธยมศึกษาตอนปลาย และประกาศนียบัตรวิชาชีพ (ปวช.)

แนบท้ายประกาศสำนักงานปลัดกระทรวงศึกษาธิการ ลงวันที่ 13 กุมภาพันธ์ 2550

รายการค่าใช้จ่าย	ระดับ ประถมศึกษา	ระดับมัธยมศึกษา ตอนต้น	ระดับมัธยมศึกษา ตอนปลาย	ระดับประกาศนียบัตร วิชาชีพ (ปวช.)
	ร้อยละ	ร้อยละ	ร้อยละ	ร้อยละ
ค่าใช้จ่ายสำหรับพันธมิตร - ค่าตอบแทนครู - ค่าบริหารจัดการ - ค่าสื่อการเรียนการสอน - ค่าวัสดุการเรียนการสอน - ค่าสอนเสริม - ค่าดำเนินการสอบ - ค่ากรรมการเทียบโอน - ค่าจัดทำหลักฐานการศึกษา - การประชาสัมพันธ์ - การแนะแนว - รับสมัคร ตรวจสอบเอกสารและหลักฐาน - ขึ้นทะเบียน/ลงทะเบียนเป็น นศ. - ค่าวัสดุ/อุปกรณ์การเรียนการสอน - ค่าสถานที่ (1) อาคารอเนกประสงค์ (2) ห้อง Lab วิทยาศาสตร์ (3) ห้อง Computer (4) ห้องปฏิบัติการทางภาษา - อื่น ๆ	95	95	95	95
ค่าใช้จ่ายสำหรับสถานศึกษา กศน. - ค่านิตะติดตามผล - ค่าแบบฟอร์มรายงานต่าง ๆ - อื่น ๆ	5	5	5	5
รวม	100	100	100	100



ประเภทที่ 1

กรณีที่ 2 หลักเกณฑ์การเบิกค่าเหมาจ่ายบริหารจัดการศึกษาขั้นพื้นฐาน (การพบกลุ่ม)

ที่พันธมิตรร่วมจัดกับสถานศึกษา

ระดับประถมศึกษา มัธยมศึกษาตอนต้น มัธยมศึกษาตอนปลาย และประกาศนียบัตรวิชาชีพ (ปวช.)

แนบท้ายประกาศสำนักงานปลัดกระทรวงศึกษาธิการ ลงวันที่ 13 กุมภาพันธ์ 2550

รายการค่าใช้จ่าย	ระดับ ประถมศึกษา	ระดับมัธยมศึกษา ตอนต้น	ระดับมัธยมศึกษา ตอนปลาย	ระดับประกาศนียบัตร วิชาชีพ (ปวช.)
	ร้อยละ	ร้อยละ	ร้อยละ	
ค่าใช้จ่ายสำหรับพันธมิตร - ค่าตอบแทนครู - ค่าบริหารจัดการ - การประชาสัมพันธ์ - การแนะแนว - รับสมัคร ตรวจสอบเอกสารและหลักฐาน - ชื่นชมเยี่ยม/ลงทะเบียนเป็น นศ. - ค่าวัสดุ/อุปกรณ์การเรียนการสอน - ค่าดำเนินการสอบระหว่างภาค - ค่าสถานที่ (1) อาคารอเนกประสงค์ (2) ห้อง Lab วิทยาศาสตร์ (3) ห้อง Computer (4) ห้องปฏิบัติการทางภาษา - อื่น ๆ	85	85	85	จ่ายให้ตามกิจกรรมที่ พันธมิตรมีส่วนร่วม และเป็นไปตามระเบียบ กระทรวงการคลัง กำหนด (หนังสือกรม บัญชีกลาง ที่ ก.ค. 0409.7/30165 ลงวันที่ 21 กันยายน 2547)
ค่าใช้จ่ายสำหรับสถานศึกษา กศน. - ค่าบริหารจัดการ - ค่าสื่อการเรียนการสอน - ค่ากรรมการเทียบโอน - ค่าสอนเสริม - ค่าจัดทำหลักฐานการศึกษา - ค่าดำเนินการสอบปลายภาค - ค่านิเทศติดตามผล - อื่น ๆ	15	15	15	
รวม	100	100	100	

ประเภทที่ 2 หลักสูตรระยะสั้น
แนบท้ายประกาศสำนักงานปลัดกระทรวงศึกษาธิการ ลงวันที่ 13 กุมภาพันธ์ 2550

จำนวนชั่วโมง	ค่าใช้จ่ายรายหัว	เงื่อนไขการโอน	กำหนดการโอน
ไม่เกิน 100 ชั่วโมง	700 บาท	ทั้งหมดในครั้งเดียว	หลังจากจบหลักสูตร

หมายเหตุ

เหตุผล

1. เนื่องจากผู้เรียนสนใจเรียนวิชาชีพไม่ตรงกัน ไม่สามารถจัดวิชาชีพสาขาวิชาเดียวได้ครบจำนวนตามที่กำหนด
2. ถ้าสนใจเพียง 1 คน ในสาขาวิชาชีพนั้น ๆ เงินรายหัว 700 บาท ไม่สามารถจัดได้ แต่สามารถสนับสนุนงบประมาณให้ผู้เรียนบางส่วน ส่วนที่เกินผู้เรียนเป็นผู้รับผิดชอบ



คณะผู้จัดทำเอกสาร

ที่ปรึกษา

นายสมบัติ	สุวรรณพิทักษ์	ผู้อำนวยการสำนักบริหารงานการศึกษาออกโรงเรียน
นางวาทณี	จันทร์โอกุล	ผู้อำนวยการกลุ่มแผนงาน

ผู้อำนวยการผลิต

นางวาทณี	จันทร์โอกุล	ผู้อำนวยการกลุ่มแผนงาน
----------	-------------	------------------------

คณะทำงาน

นางวาทณี	จันทร์โอกุล	ผู้อำนวยการกลุ่มแผนงาน
นางวรรณา	ทิพย์ดนตรี	รองผู้อำนวยการศูนย์การศึกษาออกโรงเรียน จังหวัดยะลา
นางกาญจนา	บัววัฒน์	ศูนย์บริการการศึกษาออกโรงเรียนอำเภอตากฟ้า จังหวัดนครสวรรค์
นางสาวโรทัย	ปัญติ	ศูนย์การศึกษาออกโรงเรียนจังหวัดกำแพงเพชร
นางสาวนิตา	ศรีเมืองใต้	กลุ่มพัฒนาการศึกษาออกโรงเรียน
นายกฤติพัฒน์	แสงทอง	กลุ่มส่งเสริมปฏิบัติการ
นางสาวโสมอุษา	เสียงถนอม	กลุ่มแผนงาน
นายวิรุพท์	นิลโมจน์	กลุ่มแผนงาน
นางสาวอัญชลิ	โกศพูน	กลุ่มแผนงาน
นายวิฑูรย์	ภูลังกา	กลุ่มแผนงาน
นางวิไลพร	ประกอบสุข	กลุ่มแผนงาน

ผู้เรียบเรียงและจัดทำต้นฉบับ

นางวิไลพร	ประกอบสุข	กลุ่มแผนงาน
-----------	-----------	-------------

คณะบรรณาธิการกิจ

นางวาทณี	จันทร์โอกุล	ผู้อำนวยการกลุ่มแผนงาน
นางสาวโสมอุษา	เสียงถนอม	กลุ่มแผนงาน
นายวิรุพท์	นิลโมจน์	กลุ่มแผนงาน
นางวิไลพร	ประกอบสุข	กลุ่มแผนงาน

ผู้พิมพ์ต้นฉบับ

นางวิไลพร	ประกอบสุข	กลุ่มแผนงาน
นางพัชรภา	มณีรัตน์	กลุ่มแผนงาน

ทิมที้ ร้ำนร้ำนยัการทิมที้

44 ถนนบูรณศาสตร์ แขวง ศาลเจ้าพ่อเสือ

เขตพระนคร กทม. 10200

โทร. 02 2241648-9