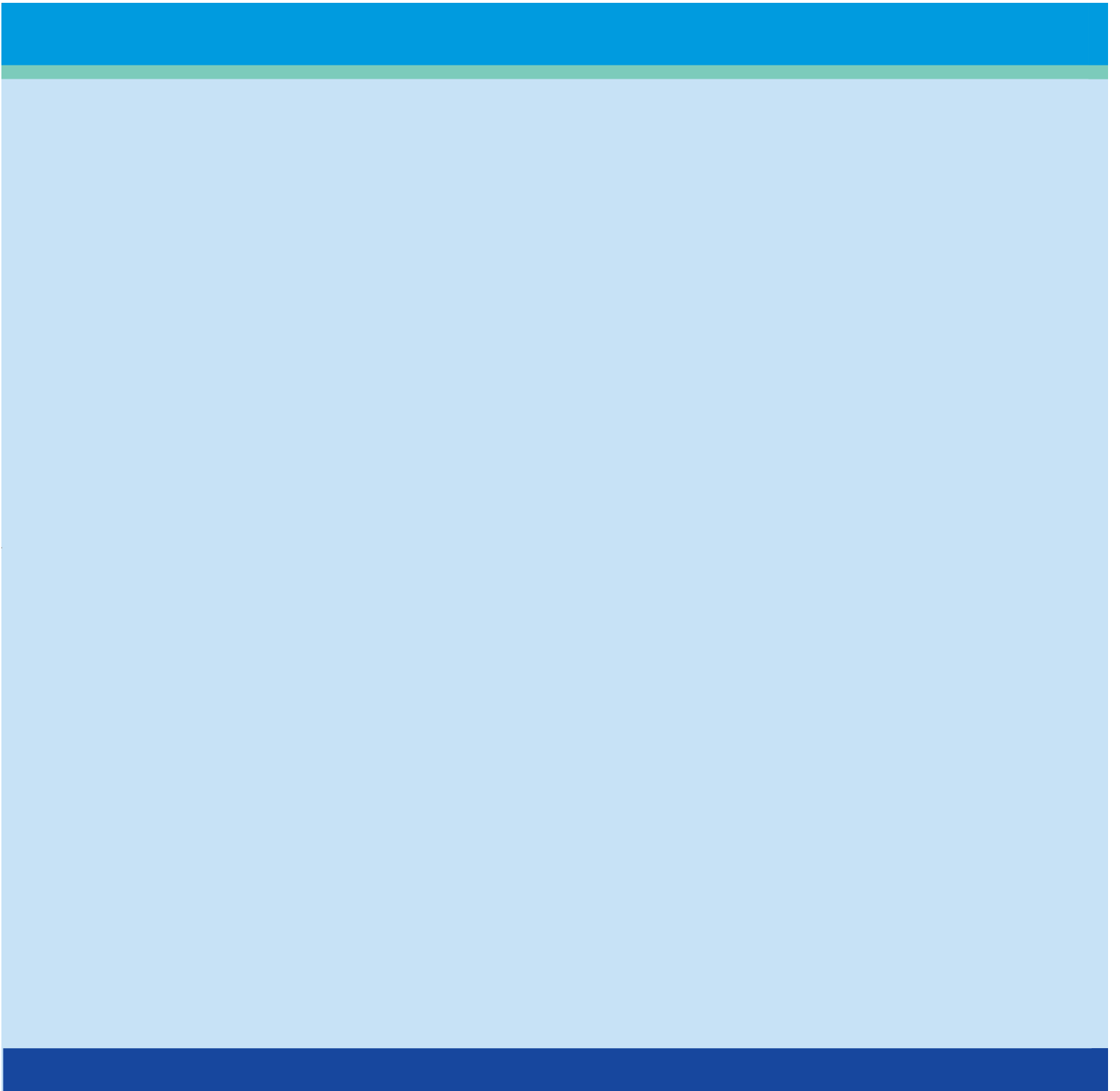


# รายงานผลการดำเนินงานการจัดการกระบวนการเรียนรู้ เศรษฐกิจพอเพียงสู่ชุมชนด้วยกระบวนการ กศน. ที่ประสบผลสำเร็จ

## ชุมชนพอเพียง บทพิสูจน์ของ กศน.



สำนักบริหารงานการศึกษาออกโรงเรียน  
สำนักงานปลัดกระทรวงศึกษาธิการ



# คำนำ

การจัดการศึกษาตามแนวเศรษฐกิจพอเพียง เป็นภารกิจหนึ่งที่สำนักบริหารงานการศึกษาออกโรงเรียนได้รับมอบหมายจากสำนักงานปลัดกระทรวงศึกษาธิการให้ดำเนินงาน โดยมีเป้าหมายที่สำคัญคือการนำหลักปรัชญาเศรษฐกิจพอเพียงสู่ชุมชน ด้วยวิธีการเข้าใจ เข้าถึง และพัฒนาตามรูปแบบของการศึกษาออกโรงเรียน โดยสร้างกระบวนการเรียนรู้ที่ช่วยให้ผู้เรียนลงมือปฏิบัติเป็นเป้าหมายที่สำคัญจากการสรุปบทเรียนในเอกสารเล่มนี้ เป็นเพียงรูปแบบหนึ่งของการขับเคลื่อนของสถานศึกษาต่าง ๆ แต่ละภูมิภาคที่มีความหลากหลายตามบริบทของชุมชน ซึ่งเป็นบทพิสูจน์ที่สำคัญในการขับเคลื่อนปรัชญาเศรษฐกิจพอเพียงสู่ชุมชนที่เป็นรูปธรรม โดยมีภาคีเครือข่ายเข้าร่วมดำเนินงาน พร้อมกันนี้สำนักบริหารงานการศึกษาออกโรงเรียนได้ดำเนินการโครงการนี้ เพื่อร่วมเฉลิมฉลองในวโรกาสพระบาทสมเด็จพระเจ้าอยู่หัว ครบรอบ 80 พรรษา 5 ธันวาคม 2550 ซึ่งได้รับอนุญาตจากคณะกรรมการ

สำนักบริหารงานการศึกษาออกโรงเรียนต้องขอขอบพระคุณคณะทำงานเอกสารนี้ทุกท่านที่ได้ผนึกกำลังถ่ายทอดองค์ความรู้ออกมาสู่สาธารณชน และหวังว่าเอกสารเล่มนี้คงเป็นประโยชน์ต่อผู้อ่านหรือผู้ปฏิบัติงานทุกแห่ง

สำนักบริหารงานการศึกษาออกโรงเรียน

สำนักงานปลัดกระทรวงศึกษาธิการ

กันยายน 2550





# สารบัญ

	หน้า
<b>ภาคเหนือ</b>	<b>1</b>
บ้านคลองกล้วย : ห้องทดลองธรรมชาติของชีวิตจริง อำเภอพิชัย จังหวัดอุตรดิตถ์	2
ชุมชนแห่งการเรียนรู้บ้านหนองกระทุ่ม อำเภอคลองขลุง จังหวัดกำแพงเพชร	5
บ้านหนองปั้งไก่อ : บ้านแห่งความพอเพียง อำเภอเมือง จังหวัดกำแพงเพชร	10
บ้านหนองลัน : ชุมชนคนเอาถ่าน อำเภอห้วยคต จังหวัดอุทัยธานี	12
เพชรมาลาด : ชุมชนพึ่งตนเองตามแนวเศรษฐกิจพอเพียง อำเภอทัพทัน จังหวัดอุทัยธานี	14
ศูนย์การเรียนรู้ชุมชนเกษตรพอเพียงบ้านนาแก อำเภอเมือง จังหวัดลำปาง	16
ศูนย์การเรียนรู้เศรษฐกิจพอเพียงบ้านนาบึง อำเภอภูเพียง จังหวัดน่าน	20
บ้านสัมมะฮกฟ้า : มุ่งหน้าสู่ความพอเพียง อำเภอสันกำแพง จังหวัดเชียงใหม่	24
<b>ภาคใต้</b>	<b>29</b>
ศูนย์การเรียนรู้เศรษฐกิจพอเพียงบ้านนาทราย อำเภอป่าพะยอม จังหวัดพัทลุง	30
ศูนย์การเรียนรู้เศรษฐกิจพอเพียงบ้านนาลึก อำเภอรัตนภูมิ จังหวัดสงขลา	32
ศูนย์การเรียนรู้ปรัชญาเศรษฐกิจพอเพียง อำเภออ่าวลึก จังหวัดกระบี่	34
ศูนย์การเรียนรู้เศรษฐกิจพอเพียงบ้านท่าสะท้อน อำเภอพุนพิน จังหวัดสุราษฎร์ธานี	37

## สารบัญ (ต่อ)

	หน้า
<b>ภาคตะวันออกเฉียงเหนือ</b>	<b>39</b>
ชีวิตพอเพียงในหมู่บ้านนาร่อง อำเภอภูดง จังหวัดอุดรธานี	40
ชุมชนนาร่องความพอเพียง อำเภอน้ำโสม จังหวัดอุดรธานี	44
บ้านดอนมัน หมู่บ้านแห่งการเรียนรู้เกษตรพอเพียง อำเภอกันทรวิชัย จังหวัดมหาสารคาม	49
ศูนย์การเรียนรู้ชุมชนแห่งการเรียนรู้เศรษฐกิจพอเพียง : วัดโพธิการาม อำเภอปทุมรัตน์ จังหวัดร้อยเอ็ด	53
หนองกลางดง : หมู่บ้านแห่งการเรียนรู้เศรษฐกิจพอเพียง : อำเภอพยัคฆภูมิพิสัย จังหวัดมหาสารคาม	57
หมู่บ้าน “อัมหนา” เส้นทางเศรษฐกิจชุมชนแบบพอเพียง อำเภอบัวใหญ่ จังหวัดนครราชสีมา	60
หมู่บ้านมหัศจรรย์ : บ้านคำปลาหลาย อำเภออุบลรัตน์ จังหวัดขอนแก่น	64
หมู่บ้านเมียนซาะ (สันติสุข) ตามแนวทางเศรษฐกิจพอเพียง : ศฝช. จังหวัดสุรินทร์	68
<b>ภาคกลาง</b>	<b>71</b>
ศูนย์การเรียนรู้เศรษฐกิจพอเพียงบ้านวัดโบสถ์ อำเภอพรหมบุรี จังหวัดสิงห์บุรี	72
ศูนย์การเรียนรู้เศรษฐกิจพอเพียงบ้านหนองซี อำเภอหนองหญ้าปล้อง จังหวัดเพชรบุรี	76
ศูนย์การเรียนรู้เศรษฐกิจพอเพียงโรงเรียนชานาโพธิ์ศรี อำเภอบางปลาม้า จังหวัดสุพรรณบุรี	78
<b>ภาคตะวันออก</b>	<b>81</b>
“ข้าตาเรือ” ชุมชนเศรษฐกิจพอเพียง กิ่งอำเภอบ้านนา จังหวัดฉะเชิงเทรา	82
แหล่งเรียนรู้ปรัชญาเศรษฐกิจพอเพียง “ชุมชนบ้านทุ่งกระโปรง” อำเภอบ้านนา จังหวัดนครนายก	86
บ้านมาบเหียง...ชุมชนพึ่งตนเองแบบเศรษฐกิจพอเพียง อำเภอศรีมหาโพธิ์ จังหวัดปราจีนบุรี	89
<b>คณะทำงานจัดทำเอกสาร</b>	<b>92</b>



ภาคเหนือ



## บ้านคลองกล้วย : ห้องทดลองธรรมชาติของชีวิตจริง อำเภอพิชัย จังหวัดอุตรดิตถ์

บ้านคลองกล้วย ตำบลคอรุม อำเภอพิชัย จังหวัดอุตรดิตถ์ เป็นหมู่บ้านขนาดใหญ่ อยู่ห่างจากตัวอำเภอพิชัยประมาณ 10 กิโลเมตร เป็นหมู่บ้านที่มีพี่น้องประชาชนประสบปัญหาการเจ็บป่วยเรื้อรังที่มีสาเหตุมาจากการใช้สารเคมี เพราะส่วนใหญ่มีอาชีพทำนา ซึ่งทั้งนี้ผู้นำหมู่บ้านทั้ง 3 ท่าน คือนายมนัส รัตนสากุล ผู้ใหญ่บ้าน นายบรรเจ็ด นาคยานยาว ประธานกลุ่มเกษตรอินทรีย์ และนายประพันธ์ อ่วมพรม รองนายกองค์การบริหารส่วนตำบลคอรุม ได้ใช้ความพยายามอย่างสุดความสามารถในการขับเคลื่อนให้ประชาชนตระหนัก คือพิษภัยของสารเคมี โดยได้นำปรัชญาเศรษฐกิจพอเพียงของพระบาทสมเด็จพระเจ้าอยู่หัวมาเป็นแนวคิดหลักในการดำเนินการในลักษณะของการทำประชาคมหมู่บ้านเพื่อหาข้อมูลและแนวทาง ซึ่งก็ได้รับการตอบรับจากชาวบ้านในลักษณะค่อยเป็นค่อยไป

### องค์ความรู้ของชุมชน

องค์ความรู้ของชุมชนเริ่มจากการสร้างความเปลี่ยนแปลงด้วยผู้นำที่เข้มแข็ง โดยการนำเอาข้อเท็จจริงมาแสดงเมื่อมีการจัดทำเวทีประชาคม และจากข้อสรุปของเวทีประชาคมจะก่อให้เกิดการแลกเปลี่ยนเรียนรู้ด้วยการลงมือทดลองที่บ้านคลองกล้วยกลายเป็นห้องทดลองขนาดใหญ่ที่ผู้คนจำนวนมากเป็นนักปฏิบัติการ ข้อสรุปจากนักปฏิบัติการจะกลายเป็นบรรทัดฐานของหมู่บ้านที่ทุกคนยอมรับและนำไปปฏิบัติภายใต้คำขวัญที่ว่า **“ไร้สารเคมี ทุกชีวิตพอเพียง”**



2

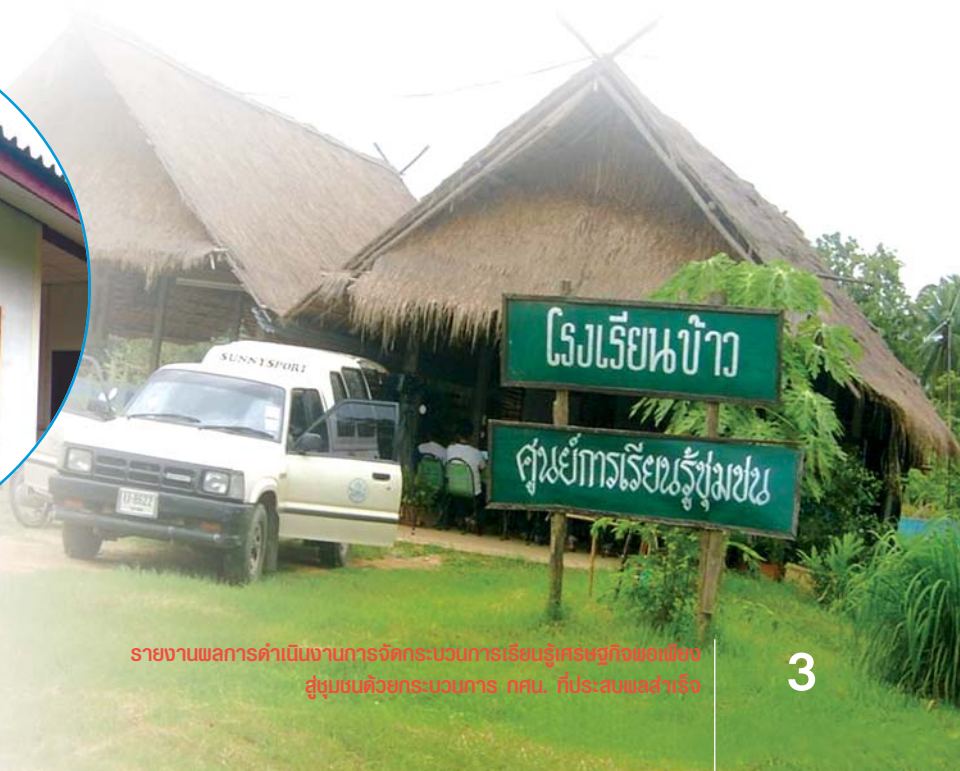
รายงานผลการดำเนินงานการจัดกระบวนการเรียนรู้เศรษฐกิจพอเพียง  
สู่ชุมชนด้วยกระบวนการ กศน. ที่ประสบผลสำเร็จ

## การบริหารจัดการ

ยึดหลักว่า ทุกกิจกรรมต้องผ่านการทำประชาคมด้วยมติของสมาชิกที่เข้าร่วมเวที แบ่งแยกหน้าที่ควบลักษณะงานเป็นกลุ่มย่อย สมาชิกภายในกลุ่มดูแลกันเอง ใช้หลักในการประชาธิปไตยเป็นตัวกำหนดในการเลือกผู้นำกลุ่มย่อย การเชื่อมโยงระหว่างกลุ่มย่อยจัดเป็นเรื่องที่มีความสำคัญในระดับต่าง ๆ มีการระดมทุนและจัดการให้มีการหมุนเวียนเงินทุนและวัสดุครุภัณฑ์ โดยต้องมีการประเมินกิจกรรมทุกกิจกรรมโดยสมาชิกของกลุ่มอย่างสม่ำเสมอ

## การจัดกระบวนการเรียนรู้

จุดเริ่มต้นของการพัฒนา คือ ปัญหา และเป็นปัญหาของส่วนกลาง ดังนั้น การแก้ไขปัญหาจึงเป็นเรื่องของส่วนกลาง นำไปสู่การระดมแนวคิดหาข้อสรุปมาเป็นแนวทางการดำเนินงานโดยใช้หลักปรัชญาเศรษฐกิจพอเพียงมาเป็นหลักในการดำเนินงาน ก่อให้เกิดการเปลี่ยนแปลงพฤติกรรมของคนในหมู่บ้าน ตัวอย่างที่เป็นรูปธรรมได้สร้างความภาคภูมิใจแก่ทุกคน ทั้งหมู่บ้านจึงกลายเป็นตัวแบบที่พื้นที่ข้างเคียงเข้ามาศึกษา และนำไปทำเป็นแบบอย่าง







### บทสรุปของความสำเเร็จ

บนเส้นทางที่สามารถต่อสู้เพื่อขจัดความยากจน โดยยึดหลักปรัชญาเศรษฐกิจพอเพียงเป็นจุดเริ่มต้นของการพัฒนาโดยมีผู้นำที่เข้มแข็ง กศน. อำเภอฟิชัย ได้เข้ามาจุดประกายให้เกิดความคิดเชิงระบบ ประกอบกับความต้องการที่จะเอาชนะความยากจน ทำให้บ้านคลองกล้วยจึงเป็นห้องทดลองธรรมชาติของชีวิตจริงตามแนวเศรษฐกิจพอเพียง



## ชุมชนแห่งการเรียนรู้บ้านหนองกระทุ่ม อำเภอลองขลุง จังหวัดกำแพงเพชร

จากสภาพพื้นที่ห่างไกลความเจริญ แต่เต็มไปด้วยความสมบูรณ์ของธรรมชาติที่ปราศจากมลภาวะของอำเภอลองขลุง จังหวัดกำแพงเพชร ผู้คนส่วนใหญ่ย้ายถิ่นฐานมาจากภาคอีสาน อยู่บนพื้นที่ภูมิประเทศ เป็นที่ราบลุ่มราว 2,185 ไร่ ประชากร 387 คน 89 ครัวเรือน เดิมพื้นที่เป็นหนองน้ำมีต้นกระทุ่ม ผู้คนเรียกขานว่า “หมู่บ้านหนองกระทุ่ม” ตั้งอยู่ หมู่ 7 ตำบลหัวถนน อำเภอลองขลุง จังหวัดกำแพงเพชร อยู่ห่างจากอำเภอประมาณ 22 กิโลเมตร อาชีพหลักของประชากร อาชีพเกษตรกรรมยังคงดำรงวัฒนธรรมเป็นเอกลักษณ์ของชาวอีสานไว้อย่างดี เช่น ศาลาหลักบ้าน เป็นต้น



## องค์ความรู้ของชุมชน

ชุมชนบ้านหนองกระทุ่มเป็นแหล่งเรียนรู้ที่สามารถถ่ายทอดกิจกรรมที่หลากหลายจากการดำรงชีวิตของชุมชน มีความโดดเด่นในการบูรณาการของส่วนราชการและการร่วมมือแก้ไขปัญหของชุมชนเอง หมู่บ้าน ร่วมคิด ร่วมทำ มีความรักสามัคคี มีการกระจายอำนาจการปกครองของหมู่บ้าน โดยแบ่งออกเป็นคุ้มและให้หัวหน้าคุ้มดูแลรับผิดชอบในแต่ละกิจกรรม กระจายอำนาจการบริหารจากผู้ใหญ่บ้าน ผู้นำชุมชนมีวิสัยทัศน์ สิ่งที่ทำให้ชุมชนมีส่วนร่วมในการดำเนินกิจกรรม ผู้นำชุมชนเป็นตัวอย่าง และร่วมกันกับตัวแทนกลุ่มต่าง ๆ ดำเนินการด้วยการเสียสละของผู้นำและคนในชุมชนมีความรักสามัคคี ยอมรับความคิดเห็นซึ่งกันและกัน เคารพกติกาของชุมชน การพึ่งพาตนเองโดยไม่รอความช่วยเหลือจากทางราชการ

## การจัดกระบวนการเรียนรู้

จุดเริ่มต้นการพัฒนาชุมชนบ้านหนองกระทุ่มได้เริ่มจากชุมชนเอง โดยผู้นำหมู่บ้าน คือ นายอุดม จิวมา ผู้ใหญ่บ้านหนองกระทุ่ม ซึ่งเป็นคนไทยที่ได้รับการยอมรับในท่ามกลางคนอีสานในหมู่บ้าน เป็นคนพูดน้อยแต่ทำงานหนัก พร้อมด้วยนางบังอร สีมารักษ์ ผู้หญิงแกร่ง ดำรงตำแหน่งประธานสภาตำบลหัวถนน ที่ทำงานเคียงบ่าเคียงไหล่กับผู้ชาย ร่วมกันกับแกนนำหมู่บ้านประมาณ 10 คน ร่วมกันเป็นคณะทำงานวิเคราะห์ข้อมูลหมู่บ้านเพื่อพึ่งตนเอง ลดรายจ่ายเพิ่มรายได้ หลังจากที่เกิดปัญหาในการดำรงชีวิตที่เป็นอยู่อย่างลำบาก เนื่องจากการใช้จ่ายในการบริโภคและอุปโภคสูงมาก การแบ่งอำนาจการบริหารงานของผู้ใหญ่บ้าน ให้ช่วยกันเก็บข้อมูลโดยหัวหน้าคุ้มเป็นคณะทำงาน กศน. อำเภอคลองขลุง จังหวัดกำแพงเพชร จึงเข้าไปร่วมส่งเสริมและสนับสนุนเพื่อให้เกิดกระบวนการเรียนรู้อย่างมั่นคง ด้วยการเริ่มต้นการจัดเวทีประสานกิจกรรมอาชีพที่หลากหลายเข้าไปพัฒนา แล้วมีทีมในการบริหารกิจกรรมกลุ่มแต่ละกลุ่มอย่างชัดเจน แต่เชื่อมโยงในการบูรณาการกิจกรรมในแต่ละกลุ่มที่พึ่งพากัน





รายงานผลการดำเนินงานการจัดกระบวนการเรียนรู้เศรษฐกิจพอเพียง  
สู่ชุมชนด้วยกระบวนการ กคน. ที่ประสบผลสำเร็จ

ชุมชนบ้านหนองกระทุ่มเป็นชุมชนที่หลากหลายมีกิจกรรมที่สามารถแลกเปลี่ยนเรียนรู้ในการศึกษาดูงานได้หลายเรื่อง เช่น การออมทรัพย์ กลุ่มอาชีพต่าง ๆ การปลูกผักสวนครัวรั้วชุมชน ไร่รับประทานและแลกเปลี่ยนกัน การมีตุลาการหมู่บ้าน การกำหนดเวลาจำหน่ายสุราของร้านค้า มีการแก้ปัญหาของกลุ่มที่ชุมชนร่วมกันแก้ปัญหาของชุมชน วิทยากรหมู่บ้านสามารถถ่ายทอดความรู้จากการบรรยายสรุปผลการดำเนินการจัดกิจกรรมพร้อมกับนำชมกิจกรรมกลุ่มที่ดำเนินการเป็นวิถีชีวิตประจำวัน องค์ประกอบเบื้องต้นส่งผลให้เกิดองค์ความรู้ที่เกิดขึ้น ได้แก่ กลุ่มออมทรัพย์ กลุ่มทำไม้กวาด กลุ่มแปรรูปเสื่อ ประมงครัวเรือน ปลูกผักสวนครัวรั้วชุมชน โรงสีชุมชน การยอมรับกฎของหมู่บ้าน “**ตุลาการหมู่บ้าน**” กิจกรรมที่เกิดขึ้นในชุมชน เป็นตัวอย่างที่เกิดจากความตั้งใจของชุมชน จึงส่งผลให้ชุมชนแห่งนี้เป็นแหล่งเรียนรู้ในการดำรงชีวิตได้เป็นอย่างดี

### เครือข่าย/การมีส่วนร่วม

ชุมชนแห่งนี้มีแนวคิดหลักที่จะพึ่งพาตนเอง โดยไม่รอความช่วยเหลือจากทางราชการ แต่จุดเด่นของชุมชน เป็นชุมชนที่สนใจและยอมรับการพัฒนาไม่เป็นน้ำชาล้นถ้วย จึงเป็นเหตุให้เกิดการทำงานร่วมกันในหลายส่วน แบบบูรณาการส่งเสริมสนับสนุนทางด้านวิชาการ งบประมาณของภาครัฐและเอกชน ไม่ว่าจะเป็น กศน. อบต. สาธารณสุข เกษตร ปศุสัตว์ และหน่วยงานอื่น ๆ ที่เข้ามามีส่วนร่วมในการพัฒนาอาชีพให้กับชุมชนที่พึ่งตนเองได้ และยังเป็นแหล่งเรียนรู้ให้กับผู้ที่ไปศึกษาดูงานได้อีกด้วย





## บทสรุปของความสำเริง

ชุมชนเศรษฐกิจพอเพียง บ้านหนองกระทุ่ม ยึดหลักปรัชญาเศรษฐกิจพอเพียง โดยจัดกระบวนการเรียนรู้ของชุมชนเองและเครือข่ายภาครัฐและเอกชนร่วมจัดกระบวนการให้กับชุมชนผ่านเวทีประชาคม จนเป็นผลทำให้เป็นหมู่บ้านเศรษฐกิจพอเพียงดีเด่น 1 ใน 12 ของประเทศ แต่รางวัลที่ได้รับเป็นเพียงรางวัลที่ให้อำลางใจเท่านั้น แต่ถ้ามองลึกกลงไปในสิ่งที่เกิดจากการทำงานของชุมชน ก่อให้เกิด

ความรักความสามัคคีของคนในชุมชน เกิดความมั่นใจว่า ปัญหาของชุมชนสามารถร่วมกันแก้ปัญหาได้ ชุมชนปรับเปลี่ยนความคิดที่เน้นการพึ่งพาภายนอกมาเป็นการพึ่งพาตนเอง ทำให้รู้จักตนเอง และที่สำคัญสิ่งที่ผ่านมา กิจกรรมที่ประสบความสำเร็จได้นั้นใจเป็นสิ่งสำคัญของชุมชน ถ้ามีใจร่วมกันทำ เครือข่ายมีใจช่วยพัฒนาเต็มที่ จะก่อเกิดการพัฒนาที่ยั่งยืน



## บ้านหนองปิงไก่อ : บ้านแห่งความพอเพียง อำเภอเมือง จังหวัดกำแพงเพชร

บ้านหนองปิงไก่อ ตั้งอยู่ หมู่ 2 ตำบลนาบ่อคำ อำเภอเมือง จังหวัดกำแพงเพชร มีประชากรอาศัยรวมกัน 2,308 คน จำนวน 641 ครัวเรือน อาชีพส่วนใหญ่ทำการเกษตร ได้แก่ ปลูกข้าว ข้าวโพด โดยประชากรได้อพยพมาตั้งถิ่นฐานรวมกันจากจังหวัดลำปาง ตาก และลำพูน และมีวัฒนธรรมประเพณีที่หลากหลายเข้ามาอยู่ร่วมกัน

### องค์ความรู้ของชุมชน

ด้วยความหลากหลายที่น่าแบบธรรมเนียมประเพณี และวัฒนธรรมมาจากพื้นที่ดั้งเดิมในบ้านหนองปิงไก่อ มีการยอมรับซึ่งกันและกันได้ง่าย และกลมกลืนกัน มีการถ่ายทอดองค์ความรู้แก่เด็กรับการเปลี่ยนแปลง รู้จักการคิดวิเคราะห์หาสิ่งที่เหมาะสมของชีวิตและครอบครัว จะเห็นได้จากการทอผ้าซึ่งเป็นอาชีพดั้งเดิม แต่มีการพัฒนาปรับเปลี่ยนไปตามวิถีของสังคม โดยกระบวนการจะนำผลการวิเคราะห์เข้ามาเป็นตัวตัดสินใจการพัฒนาความมีจิตใจเอื้อเพื่อแบ่งปันซึ่งกันและกันสูง

### การจัดกระบวนการเรียนรู้

ได้เริ่มจากกลุ่มแม่บ้านต้องการมีผลิตภัณฑ์ที่เป็นลักษณะประจำหมู่บ้าน จึงได้หารือร่วมกัน ผลสุดท้ายคือ การเลือกการทอผ้า แต่ต้องมีข้อจำกัดและมีโอกาสได้เรียนรู้กับครู กศน. อำเภอเมือง จังหวัดกำแพงเพชร พัฒนาการทอผ้าจากการย้อมสีธรรมชาติ โดยเริ่มจากการจัดตั้งกลุ่ม จัดการเรียนการสอน ไปดูในสิ่งที่แตกต่างจากพื้นที่จังหวัดข้างเคียง สร้างเป็นนวัตกรรมของตนเอง และออกจำหน่าย โดยกระบวนการทั้งหมด จะนำหลักปรัชญาเศรษฐกิจพอเพียงมาเป็นข้อคิดอยู่เสมอ เช่น เหตุผลในการเลือกการทอผ้า ศักยภาพของชุมชนต้องให้สอดคล้องกับความพอดีพอประมาณ เป็นต้น ซึ่งกระบวนการทั้งหลาย ครู กศน. เข้ามาปูพื้นฐานให้อย่างต่อเนื่อง กระบวนการเรียนรู้ได้รับการสนับสนุนจากองค์กรหลาย ๆ องค์กร ไม่ว่าจะเป็นพัฒนาการชุมชน อบต. สถาบันการศึกษา กศน. และอื่น ๆ โดยเป้าหมายหลักคือ การร่วมกันให้เป็น “หมู่บ้านต้นแบบแห่งการเรียนรู้”



### บทสรุปของความสำเร็จ

บ้านหนองบึงไก่อ เป็นชุมชนที่ผู้คนอพยพมาจากต่างถิ่น แต่ไม่เป็นปัญหาในการอยู่ร่วมกัน ความเป็นหนึ่งเดียวเป็นเป้าหมายที่ทุกคนต้องการ โดยนำหลักปรัชญาเศรษฐกิจพอเพียงมาเป็นแนวคิด และสู่การปฏิบัติโดยการกระทำจริง จาก 3 ปีที่เริ่มการพัฒนาได้อาศัยความต่อเนื่อง ความพร้อมเพียงของชุมชนเป็นเป้าหมายของการทำงาน





## บ้านหนองลัน : ชุมชนคนเอาถ่าน อำเภอห้วยคต จังหวัดอุทัยธานี

บ้านหนองลัน หมู่ 8 ตำบลสุขฤทัย อำเภอห้วยคต จังหวัดอุทัยธานี เป็นหมู่บ้านขนาดเล็ก ที่อยู่ใกล้ตัวอำเภอ อาชีพประชากรส่วนใหญ่คือ การประกอบอาชีพทำไร่ข้าวโพดและไร่สับปะรด สถานะความเป็นอยู่ของประชาชนค่อนข้างยากจน ประสบปัญหาเรื่องน้ำในการทำเกษตร ทำให้อัตราการเคลื่อนย้ายของประชากรออกไปรับจ้างในพื้นที่ต่าง ๆ สูง ยังคงเหลือแต่เด็กและคนชราเป็นส่วนใหญ่

### องค์ความรู้ของชุมชน

สภาพของชุมชนที่มีข้อจำกัดในการประกอบอาชีพการเกษตร คือ น้ำ แต่ชุมชนมีผู้นำที่มีศักยภาพ ประกอบกับคนในชุมชนพร้อมรับการพัฒนาในการปรับเปลี่ยนความคิด เพื่อจะร่วมลิขิตความยากจน



## การจัดกระบวนการเรียนรู้

การดำเนินการบริหารจัดการเริ่มจากกระบวนการกลุ่มต่าง ๆ ตามอาชีพในท้องถิ่น ได้แก่ กลุ่มปฎิชีวนภาพ กลุ่มแปรรูปสับปะรด กลุ่มกระดาษใยสับปะรด เป็นต้น โดยมีผู้ใหญ่บ้านเป็นผู้ประสานงาน โดยแต่ละกลุ่มมีกระบวนการดำเนินงานแบบควบคุมดูแลกันเอง จัดทำบัญชีรับ-จ่ายภายในกลุ่ม

กศน. อำเภอห้วยคต จังหวัดอุทัยธานี ได้เข้าไปร่วมกระตุ้นให้เกิดการพัฒนาโดยใช้กระบวนการจัดการศึกษาออกโรงเรียน ซึ่งมีเป้าหมาย คือ การนำปรัชญาเศรษฐกิจพอเพียงมาเป็นกลไกในการขับเคลื่อนการพัฒนา โดยเริ่มตั้งแต่การคิดวิเคราะห์ความต้องการของชุมชน การเสริมองค์ความรู้ที่หลากหลายทั้งในและนอกชุมชน จัดเวทีแลกเปลี่ยนกะเทาะความคิด ลงมือปฏิบัติถอดบทเรียน ปรับแก้ไขและบูรณาการในกลุ่มอาชีพของชุมชน

## บทสรุปของความสำเเร็จ

เป็นการสะท้อนของผู้ทำที่มีความเข้มแข็ง คือ ผู้ใหญ่เซาวลิต เรียงลอบ สามารถสร้างความศรัทธาให้แก่ชุมชน เป็นต้นแบบของการต่อสู้ ชุมชนมีความตั้งใจถึงคนที่จะออกจากพื้นที่ให้กลับมาคืนถิ่นเพื่อร่วมพัฒนาต่อไป





## เพชรพลาต : ชุมชนพึ่งตนเองตามแนวเศรษฐกิจพอเพียง อำเภอทพทัน จังหวัดอุทัยธานี

เพชรพลาต เป็นหมู่บ้านขนาดกลางตั้งอยู่ที่ตำบลตลุกคู่ อำเภอทพทัน จังหวัดอุทัยธานี ผู้คนที่อาศัยนั้น เดิมมาจากภาคตะวันออกเฉียงเหนือ ดังนั้น จึงนำวัฒนธรรมมาดำรงชีวิตเป็นส่วนใหญ่ อาชีพส่วนใหญ่ทำนาและเลี้ยงวัว ฐานะความเป็นอยู่ค่อนข้างยากจน เป็นหนี้สินอกระบบเป็นส่วนใหญ่ ความคาดหวังของชีวิตอยู่ที่การเลี้ยงชีพ อบอุ่น

### องค์ความรู้ของชุมชน

ความคงอยู่ของคนในเพชรพลาต ที่สำคัญคือ ความมุ่งมั่น อดทน มีผู้นำที่เข้มแข็ง แต่ขาดองค์ความรู้ที่จะนำไปสู่ทิศทางที่พึงประสงค์ และด้วยประชากรส่วนใหญ่อพยพมาจากภาคที่สาม ทำให้มีการรักษาวัฒนธรรมพื้นบ้านคงไว้ ได้แก่ บุญบั้งไฟ หรือการแห่หางแมว มีลักษณะการตั้งถิ่นฐานขนานยาวตลอดหมู่บ้าน ทำให้เกิดการพัฒนาได้อย่างง่าย



## การจัดกระบวนการเรียนรู้

จัดให้มีการระดมทุนในลักษณะของการขายหุ้นในแต่ละกลุ่มและแยกย่อยเป็นคณะกรรมการด้านต่าง ๆ รวมทั้งการแบ่งหน้าที่ที่ชัดเจน มีการทบทวนผลการดำเนินงานอย่างสม่ำเสมอ การดำเนินการภายในกลุ่มย่อย เป็นการควบคุมและดูแลกันเองภายใต้หลักการของประชาธิปไตยการเชื่อมโยงระหว่างกลุ่มต่อกัน คณะกรรมการอำนวยการของหมู่บ้านต้องเป็นผู้ให้ความเห็นชอบการประเมินผลงานเพื่อพัฒนาเป็นไปโดยสม่ำเสมอ โดยคณะกรรมการกลางของหมู่บ้าน

ศูนย์บริการการศึกษาออกโรงเรียนอำเภอทัพทัน จังหวัดอุทัยธานี ได้ดำเนินการคัดเลือกโครงการบ้านพันธอุทัย โดยมุ่งหวังที่จะพัฒนาให้เป็นหมู่บ้านเศรษฐกิจพอเพียงตัวอย่าง เริ่มจากการสร้างกุศโลบายรวมกลุ่ม เพื่อการจัดกิจกรรมที่ก่อให้เกิดการพัฒนาหมู่บ้าน ด้วยการติดตามจากปัญญาในกลุ่มเล็ก ๆ และนำมาประสานงานเชื่อมโยงระหว่างกลุ่มให้เกิดการแลกเปลี่ยนเรียนรู้ นำเข้าสู่การลดรายจ่าย เพิ่มรายได้ครัวเรือน เชื่อมโยงกับการดำเนินชีวิตอย่างพอเพียง โดยการดำเนินงานได้นำไปเรียนรู้ต่างพื้นที่ เพื่อนำแนวคิดมาปรับใช้กับนโยบายของชุมชนที่อยู่ต่อไป

## บทสรุปของความสำเร็จ

ความสำเร็จของการดำเนินงานชุมชน คือพลังการขับเคลื่อนให้เกิดการพัฒนาชุมชน มีการปรับเปลี่ยนภูมิทัศน์ที่ดี น่าอยู่ เป็นตัวอย่างของระดับอำเภอ เป็นความร่วมมือของหน่วยงานต่าง ๆ ที่บูรณาการการทำงานเข้ารวมกัน ได้แก่ เกษตรพัฒนาการชุมชน และ กศน.



## ศูนย์การเรียนรู้ชุมชนเกษตรพอเพียงบ้านนาแก อำเภอเมือง จังหวัดลำปาง

ศูนย์การเรียนรู้ชุมชนเกษตรพอเพียงบ้านนาแก ตั้งอยู่ที่หมู่ 5 ตำบลบ้านแลง อำเภอเมือง จังหวัดลำปาง จำนวนประชากรอาศัยอยู่ 312 คน 44 ครัวเรือน อยู่ห่างจากตัวเมืองประมาณ 30 กิโลเมตร เป็นศูนย์การเรียนรู้ที่มีเนื้อที่ประมาณ 3 ไร่ โดยสมาชิกได้ร่วมกัน ก่อสร้างใช้เป็นศูนย์การเรียนรู้

### องค์ความรู้ของชุมชน

กศน. อำเภอเมืองลำปาง ได้เริ่มเข้ามา ด้วยการนำชาวบ้านจัดทำแผนชุมชนด้วยกระบวนการ เวทีชาวบ้าน ทำให้กลุ่มคนเกิดแนวคิดในการรวมตัว เพื่อการพัฒนาชุมชนและแก้ไขปัญหาของชุมชน โดยเฉพาะอย่างยิ่งปัญหาที่เกี่ยวข้องกับการประกอบ อาชีพเกษตร ที่คนส่วนใหญ่ประสบปัญหาอยู่ ภาพรวมของการวิเคราะห์ชุมชนนำไปสู่ความร่วมมือ ร่วมใจกันที่จะพัฒนา ประกอบกับหลักปรัชญา เศรษฐกิจพอเพียงที่สัมพันธ์กับชีวิตของชุมชนที่แท้จริง จึงกลายเป็นตัวประกอบการสร้างองค์ความรู้ ของชุมชนในหลาย ๆ ด้าน

### การจัดกระบวนการเรียนรู้

ศูนย์การเรียนรู้เกษตรพอเพียงบ้านนาแก ได้ดำเนินการประชุมบุคลากรเพื่อสร้างความเข้าใจถึง ความสำคัญและวัตถุประสงค์ในการจัดกระบวนการ เรียนรู้ เพื่อวางกรอบการดำเนินงานการใช้แผนชุมชน และการจัดเวทีประชาคมเพื่อวิเคราะห์สภาพปัญหา ความต้องการของกลุ่มเป้าหมายและชุมชน การมอง ปัญหาในภาพรวมของชุมชน และปัญหาที่เกี่ยวข้อง กับอาชีพการเกษตรที่ทำอยู่ในปัจจุบัน และได้ให้ กลุ่มเป้าหมายสรุปปัญหาและแนวทางแก้ไข ขึ้นตอน ถัดไป เป็นการวางแผนจัดกิจกรรมการเรียนรู้ ครูศูนย์การเรียนรู้ชุมชนฯ และเจ้าหน้าที่เกษตรตำบล ได้ร่วมกับกลุ่มเป้าหมาย วางแผนการเรียนรู้ การกำหนด เนื้อหาหลักสูตรตามกิจกรรมออกแบบวิธีการเรียนรู้ และกำหนดระยะเวลาจัดกิจกรรมการเรียนรู้ ตั้งแต่ เดือนธันวาคม 2549-มีนาคม 2550 โดยกำหนดให้ มีการเรียนรู้ทุกวันพฤหัสบดีของสัปดาห์



## ขั้นตอนการเรียนรู้

การบรรยายให้ความรู้และลงมือปฏิบัติจริง ในแปลงสาธิต และมีการประเมินผล โดยการสังเกต ผลงานที่ปฏิบัติจริงในแปลงสาธิต และประเมินผล ความรู้ด้านวิชาการจากแบบทดสอบเมื่อเสร็จสิ้น กิจกรรม

## กิจกรรมที่เกิดในศูนย์การเรียนรู้เกษตรพอเพียง บ้านนาแก ใต้ถุน

**การเลี้ยงไก่พื้นเมือง** สมาชิกกลุ่ม ช่วยสร้างโรงเรือน โดยใช้วัสดุในชุมชน เช่น ไม้ไผ่ หญ้าคา นำไก่ของสมาชิกคนละ 1 ตัวมาเลี้ยง และจัดเวรการเลี้ยงไก่ให้สมาชิกทุกคน



## การเพาะเห็ดถุง

สมาชิกกลุ่มเรียนรู้ การเพาะเห็ดจากมหาวิทยาลัยราชภัฏวชิรเวศน์ขอนแก่น จากนั้นช่วยสร้างโรงเรือนโดยใช้วัสดุในชุมชน เช่น ไม้ไผ่ หญ้าคา ทดลองการเพาะเห็ดโดยใช้เชื้อเลี้ยง จากไม้ยางพารา โดยการอัดถุงและนำถุงเห็ดไปนึ่ง ที่มหาวิทยาลัยราชภัฏวชิรเวศน์ขอนแก่น เนื่องจาก ยังขาดการเรียนรู้ในการสร้างหม้อนึ่งเชื้อ ในโอกาส ต่อไปสมาชิกกลุ่มต้องการเรียนรู้การเพาะเห็ด อย่างครบวงจรในหมู่บ้านของตนเอง



**การเลี้ยงปลาตก** เป็นการเลี้ยงปลาตก  
ในบ่อพลาสติกและในบ่อดินธรรมชาติ เพื่อศึกษา  
เปรียบเทียบในการเลี้ยงและคุณภาพของปลาตก

**การปลูกผักปลอดสารพิษ** เป็นการปลูกพืชผัก  
ที่ใช้ในการประกอบอาหาร ส่วนใหญ่เป็นผักพื้นบ้าน  
เช่น พริก ตะไคร้ ข่า ฯลฯ โดยการปลูกในแปลง  
ส่วนบวบปลูกในบ๊ีบ เหตุผลในการปลูกในลักษณะนี้  
คือ เมื่อมีน้ำท่วมขังสามารถยกบ๊ีบขึ้นให้พ้นน้ำได้  
เนื่องจากบ้านนาแกเคยเกิดน้ำท่วมขัง

**การกำจัดขยะ** โดยใช้เตาเผาขยะ  
ในครัวเรือน สมาชิกกลุ่มเรียนการสร้างเตาเผาขยะ  
จากผู้รู้ โดยการฝึกการปฏิบัติจริง





## เครือข่าย/การมีส่วนร่วม

ศูนย์การเรียนรู้เกษตรพอเพียงบ้านนาแก เกิดจากความร่วมมือขององค์กรต่าง ๆ โดยมีองค์กร บริหารส่วนตำบลบ้านแลง สำนักงานพัฒนาชุมชน อำเภอเมืองลำปาง มณฑลทหารบกที่ 32 ศูนย์บริการ และถ่ายทอดเทคโนโลยีการเกษตรตำบล สำนักงาน สาธารณสุขอำเภอเมืองลำปาง มหาวิทยาลัยราชภัฏวชิรวิทยาดอนนา กำนัน ผู้ใหญ่บ้าน ผู้ช่วยผู้ใหญ่บ้าน สมาชิก อบต. และแกนนำชุมชน

## บทสรุปของความสำเร็จ

บ้านนาแก ตำบลบ้านแลง จังหวัดลำปาง เป็นชุมชนที่ชาวบ้านมีอาชีพหลักในการปลูกพืชไร่ ได้แก่ สับปะรด ข้าวโพด ข้าว และถั่วลิสง ชาวบ้าน มีความกระตือรือร้นในการเรียนรู้ ผู้นำมีความพร้อม ในการช่วยเหลือและพัฒนาชุมชน โดยเน้นการมีส่วนร่วมของชุมชนในการคิดวิเคราะห์และแก้ปัญหา และมีสิ่งที่สำคัญคือ มีแผนชุมชนหรือแผนการจัด กิจกรรมพัฒนาชุมชนของตนเอง จนสามารถจัดตั้ง ศูนย์การเรียนรู้เกษตรพอเพียงบ้านนาแก โดยมี กลุ่มผู้เรียนที่เป็นแกนนำในการเรียนรู้ตามแนวปรัชญาเศรษฐกิจพอเพียง จำนวน 19 คน ซึ่งจากการดำเนินงานของศูนย์การเรียนรู้เกษตรพอเพียง

บ้านนาแกจนเกิดผลการดำเนินงานที่เป็นรูปธรรม ที่ชัดเจน ทำให้สมาชิกสามารถลดรายจ่าย เพิ่มรายได้ ส่งผลให้มีชาวบ้านสนใจเข้าร่วมเรียนรู้จาก ศูนย์การเรียนรู้ชุมชนเกษตรพอเพียงแห่งนี้เพิ่มขึ้น จำนวน 44 ครัวเรือน ครอบคลุมทั้งหมดหมู่บ้าน อีกทั้งยังเป็นแหล่งเรียนรู้และศึกษาดูงานของผู้ที่สนใจ ทั้งในประเทศและต่างประเทศ เช่น ประเทศมอริออคโค เป็นต้น



## ศูนย์การเรียนรู้เศรษฐกิจพอเพียงบ้านนาปัง อำเภอภูเพียง จังหวัดน่าน

บ้านนาปัง ตั้งอยู่หมู่ 2 ตำบลนาปัง อำเภอภูเพียง จังหวัดน่าน ตั้งอยู่ห่างจากตัวจังหวัดน่าน ประมาณ 12 กิโลเมตร เป็นชุมชนที่มีความเป็นมา ตั้งแต่สมัยสุโขทัย ก่อนพุทธศักราช 1950 ภูมิประเทศ เป็นพื้นที่ราบประมาณ 1,856 ไร่ ปัจจุบันมีจำนวน ประชากร 163 ครัวเรือน รวม 619 คน ผู้คนส่วนใหญ่ ประกอบอาชีพการเกษตร รายได้เฉลี่ยคนละประมาณ เดือนละ 3,500 บาท มีวัดนาปังซึ่งเป็นวัดที่ประดิษฐาน พระพุทธรูปปางศิลาเก่าแก่ อายุกว่า 500 ปี ตั้งอยู่ บริเวณใจกลางหมู่บ้าน



### องค์ความรู้ของชุมชน

ด้วยวิถีชีวิตที่ประกอบอาชีพการเกษตร มาแต่ครั้งบรรพบุรุษ โดยทำนาสำหรับบริโภค ในครอบครัว ยามว่างมักปลูกถั่วเหลือง พืชผักสวนครัว ไม้ผล และเลี้ยงสัตว์ เช่น หมู ไก่ เพื่อเป็น อาหารหรือจำหน่ายเป็นรายได้เสริมในครอบครัว การกินอยู่และการเพาะปลูกพืชผักจะผูกพันเชื่อมโยง กับฤดูกาลต่าง ๆ ฤดูแล้งเป็นช่วงที่ผู้คนว่างงาน ก็จะออกไปรับจ้างทำงานอิสระนอกพื้นที่ บ้านนาปัง มีภูมิปัญญาท้องถิ่นที่สืบทอดองค์ความรู้มาจาก บรรพบุรุษ ได้แก่ ช่างทำเครื่องดนตรีพื้นบ้าน ประเภท สะล้อ ซอด้วง ซึ่ง ช่างทำบั้งไฟดอก พลุ ดอกไม้ไฟ หมอสมุนไพรพื้นบ้าน เป็นต้น จากการได้จัดทำเวที ประชาคมของ กศน. เมืองน่าน ปี 2548 พบว่า ชุมชนแห่งนี้มีต้นทุนทางสังคมที่เข้มแข็ง อันได้แก่ ความร่วมมือร่วมใจของคนในชุมชน ผู้คนมีความสุข กับการเรียนรู้ ใช้ชีวิตด้านการเคารพเกื้อกูลซึ่งกันและกัน มีศิลปวัฒนธรรมพื้นบ้านแบบวิถีชาวพุทธที่สืบทอด กันมาหลายชั่วคน ซึ่งเป็นจุดนำที่เป็นประธานในการ



สร้างสรรค์นวัตกรรมสิ่งใหม่ ๆ ต่อยอดไปยังคนรุ่นใหม่ต่อไป

### การจัดกระบวนการเรียนรู้

กศน. อำเภอเมืองน่าน ได้ร่วมจัดกระบวนการเรียนรู้จากการรวบรวมข้อมูล สำรวจข้อมูลพื้นฐานด้านทุนทางสังคมปัญหาความต้องการนำข้อมูลมาวิเคราะห์ร่วมกันกับแกนนำชุมชนและกำหนดเป้าหมายทางเลือก/กำหนดแผนงานร่วมกัน และดำเนินงานตามแผน รวมทั้งติดตามผลให้คำแนะนำปรึกษา/ปรับปรุงแก้ไขปัญหาเป็นระยะ ๆ อย่างต่อเนื่อง โดยใช้กระบวนการทำงานตามวงจรคุณภาพ (PDCA)

ปัจจุบันบ้านนาบึง หมู่ 2 ตำบลนาบึง ได้เกิดกลุ่มองค์กรอาชีพที่เป็นรายได้เสริม ประกอบด้วยกลุ่มอาชีพต่าง ๆ เช่น กลุ่มทำแหนมหมู กลุ่มทำครีมมะขาม กลุ่มเลี้ยงหมูหลุม กลุ่มศิลปดนตรีพื้นบ้าน กลุ่มทำดอกไม้ประดิษฐ์โดยผู้สูงอายุ และกลุ่มนักศึกษาเลี้ยงจิ้งหรีด และทุกวันขึ้น 15 ค่ำ ซึ่งเป็นเทศกาลทำบุญเดือนห้า (ห้าเป็ง)





วัดนาบึง จะเป็นศูนย์กลางการจัดกิจกรรม

“ตลาดนัดความรู้ตำบลนาบึง” สนับสนุน โดย กศน. อำเภอเมืองน่าน และบริหารงานโดย อบต.นาบึง เพื่อเป็นเวทีแลกเปลี่ยนเรียนรู้ภูมิปัญญา และผลผลิตของแต่ละหมู่บ้านในตำบล

การจัดตั้งกลุ่มอาชีพแต่ละกลุ่ม กศน. อำเภอเมืองน่าน ได้จัดให้มีการเรียนรู้ดูงานทั้งในและนอกพื้นที่ มีการฝึกอบรมทักษะและกระบวนการบริหารจัดการกลุ่ม ฝึกอบรมการทำบัญชีรับ-จ่าย มีการลงหุ้นเพื่อเป็นทุนหมุนเวียน มีการจัดสรรรายได้เป็นเงินทุนขยายผล เงินปันผล และเงินสวัสดิการกลุ่ม ตามความต้องการของสมาชิก



## บทสรุปของความสำเเร็จ

ปัจจุบันบ้านนาบึง เป็นหมู่บ้านที่ยังคงดำรงชีพตามวิถีเกษตรแบบดั้งเดิมท่ามกลางยุคสมัยที่แปรเปลี่ยน เป็นยุคที่คนสองรุ่นต้องอยู่ร่วมชายคาเดียวกัน ระหว่างคนรุ่นเก่าที่มุ่งคุณค่าความสงบสุขทางจิตใจกับคนรุ่นใหม่ที่มีมุ่งการบริโภคทางวัตถุมากกว่า การปรับตัวท่ามกลางวัฒนธรรมใหม่ที่เป็นสังคมแห่งการเรียนรู้และการแข่งขันทางเทคโนโลยีจึงต้องให้โอกาสและระยะเวลาในการเรียนรู้เพื่อปรับเปลี่ยนวิธีคิดและพฤติกรรม ชาวบ้านนาบึงยอมรับว่าหลักปรัชญาเศรษฐกิจพอเพียงที่พระบาทสมเด็จพระเจ้าอยู่หัวได้พระราชทานแก่ปวงชนชาวไทยนั้นเป็นหลักธรรมในการดำเนินชีวิตที่ประเสริฐ สอดคล้อง



กับยุคสมัยที่สุด ชาวบ้านได้เรียนรู้ว่า การจะทำอะไรให้สำเร็จ ต้องแสวงหาและเรียนรู้เพื่อให้เกิดปัญญา ต้องคำนึงถึงเหตุปัจจัยที่เชื่อมโยงกัน ต้องรับผิดชอบในผลดีผลเสียที่จะตามมาจากการคิดและการกระทำของตน และต้องทำอย่างพอเหมาะพอสมกับตัวเอง ไม่ให้เกิดความเสียหายหรือเกิดผลเสียหายกับตนเอง ครอบครัว และสังคมส่วนรวมทั้งในปัจจุบันและอนาคต และจากการร่วมกิจกรรมการเรียนรู้กับ กศน. ชาวนาบึงได้สะท้อนความคิดว่า ทำให้พวกเขาได้เห็นความสำคัญของการแลกเปลี่ยนเรียนรู้ การจดบันทึกข้อมูลทั้งข้อดี ข้อเสียอย่างสม่ำเสมอ ต้องปรับตัว มีการรวมตัวกันเพื่อการบริหารจัดการร่วมกันอย่างมีเป้าหมาย ต้องมีกฎกติการ่วมกัน และเคารพในกติกานั้น ต้องทำหน้าที่เพื่อรักษาสีทิวทัศน์ให้ยังมีพื้งได้ ต้องเป็นทั้งผู้ให้และผู้รับตามสิทธิหน้าที่นั้น ๆ ซึ่งก็คือเงื่อนไขความรู้และเงื่อนไขคุณธรรมตามหลักปรัชญาเศรษฐกิจพอเพียงที่พอของแผ่นดินได้พระราชทานแนวคิดไว้แก่ปวงชนชาวไทย

## บ้านสัมมะฮกฟ้า : มุงหน้าสู่ความพอเพียง อำเภอสันกำแพง จังหวัดเชียงใหม่

บ้านสัมมะฮกฟ้า ตั้งอยู่ที่หมู่ 7 ตำบลตันเปา อำเภอสันกำแพง จังหวัดเชียงใหม่ เป็นหมู่บ้านขนาดใหญ่ จำนวนประชากร 970 คน 395 ครัวเรือน เป็นคนพื้นเมือง ประกอบอาชีพเกษตรกรรมเป็นพื้นฐาน ลักษณะการตั้งถิ่นฐานเป็นลักษณะการอยู่รวมกัน เป็นกลุ่ม มีแม่น้ำผ่านกลางหมู่บ้าน ผลจากการพัฒนา ทำให้หมู่บ้านมีแนวโน้มเป็นชุมชนเมืองมากขึ้น พื้นที่ทำเกษตรกรรมค่อย ๆ ลดลงไป

### องค์ความรู้ของชุมชน

ในชุมชนการมีทุนทางธรรมชาติที่หลากหลาย ทุนทางปัญญาของบรรพบุรุษ พื้นฐานของคนพร้อมที่จะแก้ไขปัญหาของตนเอง ปรับเปลี่ยนวิถีคิด วิถีปฏิบัติเพื่อการพึ่งตนเอง

### การจัดกระบวนการเรียนรู้

ด้วยชุมชนแห่งนี้ยังขาดผู้นำทางความคิด การจัดการอย่างเป็นระบบ ช่องว่างของการกระตุ้น หรือส่งเสริมให้เกิดกระบวนการเรียนรู้ในการพัฒนา อาชีพ คุณภาพชีวิต กศน. อำเภอสันกำแพง จังหวัด เชียงใหม่





## ขั้นตอนการดำเนินงาน

เริ่มต้นจากการทำเวทีค้นหาความต้องการของชุมชน รับสมัครเกษตรกรเข้าร่วมโครงการตั้งเป้าหมายการดำเนินงานร่วมกัน โดยทุกคนร่วมคิดร่วมวางแผนการเรียนรู้การปฏิบัติงาน กำหนดผู้นำชุมชนขึ้น ให้ผู้เรียน คือ เกษตรกรกลุ่มเป้าหมาย กำหนดวิธีการและพื้นที่การเรียนรู้ แก้ไขปัญหาประเมินผล ปรับเปลี่ยนการดำเนินการอย่างต่อเนื่อง มีเป้าหมายเรียนรู้ร่วมกันสัปดาห์ละ 1 ครั้ง

กศน. อำเภอสันกำแพง ได้ศึกษาคิดค้นและวิเคราะห์ความสอดคล้องของการจัดกระบวนการเรียนรู้ของชุมชน และค้นพบแนวทางการจัดกิจกรรมที่มีแนวคิด คือ ตอบสนองต่อปัญหาความต้องการและความสนใจของชุมชนสัมพันธ์กับพื้นฐานการเรียนรู้หลากหลายวิธีการเรียนรู้ ส่งเสริมการสร้างองค์ความรู้ จัดกระบวนการอย่างต่อเนื่อง บูรณาการทักษะจากประสบการณ์ชีวิตจริงและสิ่งแวดล้อม พัฒนาผู้เรียนไปสู่อนาคตที่เป็นจริง โดยเริ่มจากการสร้างความเข้าใจร่วมกัน วางแผนการจัดกิจกรรมชุมชน วิเคราะห์ ศึกษาดูงาน ทดลองปฏิบัติจริงในแปลงสาธิต และติดตามแลกเปลี่ยนเรียนรู้ภายในและนอกกลุ่ม สรุปบทเรียน ค้นหาสิ่งที่เป็นแบบอย่างปรับปรุงแก้ไขข้อผิดพลาดร่วมกัน







## เครือข่าย/การมีส่วนร่วม

การดำเนินงานเกิดขึ้นจากการบูรณาการความร่วมมือขององค์กรต่าง ๆ ทั้งภาครัฐ เอกชน และประชาชนในชุมชน โดยมี กศน. อำเภอสันกำแพง เป็นเจ้าภาพหลัก ดำเนินการร่วมกันอย่างต่อเนื่อง ในการจัดกระบวนการเรียนรู้เพื่อปรับเปลี่ยนวิถีคิด สานิตวิธีทำอย่างเป็นรูปธรรมให้เกษตรกรลงมือปฏิบัติ และจัดการความรู้ของตนเองและชุมชนที่จะส่งผลกระทบต่อการสร้างความเข้มแข็งให้กับตนเอง กลุ่ม และชุมชน การพัฒนาอย่างยั่งยืน ตลอดจนการพึ่งพาตนเองของชุมชนได้อย่างแท้จริง

## บทสรุปของความสำเร็จ

1. การทำงานยึดหลักตามรอยพระยุคลบาท การทรงงานในพระบาทสมเด็จพระเจ้าอยู่หัว คือ ศึกษาข้อมูลอย่างเป็นระบบ ระเบิดจากข้างใน แก้ปัญหาที่จุดเล็ก ทำตามลำดับขั้น คำนี้ถึงภูมิสังคม ใช้วิถีคิดแบบองค์รวม ไม่ยึดติดตำรา ประหยัด เรียบง่าย ได้ประโยชน์สูงสุด ทำได้ง่าย การมีส่วนร่วม ประโยชน์ส่วนรวม ใช้ธรรมชาติช่วยธรรมชาติ ชาติทุนคือกำไร ความเพียร การพึ่งตนเอง พอกอยู่พอกิน เศรษฐกิจพอเพียง ความซื่อสัตย์ สุจริต จริงใจต่อกัน ทำงานอย่างมีความสุข มีเจ้าภาพหลัก และรู้จักสามัคคี

2. ความสำเร็จของชุมชนเกิดจากการนำวิถีเศรษฐกิจพอเพียงมาปรับใช้ในชีวิตประจำวัน ชุมชนได้พัฒนาความสามารถในการเรียนรู้เพื่อการพึ่งพาตนเอง โดยทุกคนในชุมชนมีส่วนร่วมในการใช้ทุนทางธรรมชาติให้เกิดประโยชน์และสมดุลจากการรวมกลุ่มในการประกอบอาชีพอย่างสมเหตุสมผล ใช้วัสดุที่มีอยู่แล้วให้เกิดประโยชน์ โดยอยู่กันแบบพี่น้อง ช่วยเหลือกัน ไม่พึ่งพาภายนอก เก็บออม ประหยัด กินพอดี ใช้พอดี มีวิถีวัฒนธรรมเพื่อสร้างความรู้ใหม่ จากกระบวนการเรียนรู้ร่วมกันจนเกิดความผาสุกในครอบครัวและชุมชนอย่างยั่งยืน

3. เกิดมิติของวิถีชีวิต คือ การจัดการคุณภาพชีวิต ได้แก่ การปรับปรุง การพัฒนาแหล่งการเรียนรู้ การทำเกษตรกรรมเพื่อยังชีพ คุณภาพชีวิต เรื่อง การรักษาสุขภาพของตนเอง ครอบครัว ชุมชน และสภาพแวดล้อม ก็ได้กระบวนการเรียนรู้ในการคิดค้นสิ่งใหม่ ๆ ผ่านการกระทำ เช่น การทำปุ๋ยอัดเม็ด การทำปุ๋ยฮอร์โมน การพัฒนาความหลากหลายของการประกอบอาชีพทำนา เพื่อพัฒนาความสามารถในการพึ่งพาตนเอง เป็นฐานของชุมชนในการพัฒนาคุณภาพชีวิตให้สอดคล้องกับคุณค่าชีวิตของสังคมและตนเองในโลกของการเปลี่ยนแปลง









ภาคใต้

## ศูนย์การเรียนรู้เศรษฐกิจพอเพียงบ้านนาทราย อำเภอป่าพะยอม จังหวัดพัทลุง

บ้านนาทราย เป็นหมู่บ้านที่ตั้งอยู่ตำบลป่าพะยอม อำเภอป่าพะยอม จังหวัดพัทลุง มีครัวเรือนทั้งสิ้น 203 ครัวเรือน ประชากร 779 คน ซึ่งส่วนใหญ่ประกอบอาชีพเกษตรกรรม เดิมที่ไม่สามารถดำเนินการทางเกษตรได้เนื่องจากลักษณะดินปนทราย ไม่มีอินทรีย์วัตถุ ประสบปัญหาทางเศรษฐกิจ มีรายได้น้อย ครัวเรือนยากจน

### องค์ความรู้ของชุมชน

ด้วยบ้านนาทราย เป็นสังคมชนบทที่มีประชากรในชุมชนมีความผูกพันทางระบบเครือญาติ มีความไว้วางใจ เชื่ออาทรซึ่งกันและกัน และมีความสามัคคี ให้การช่วยเหลือกิจกรรมของชุมชนเป็นอย่างดี ภูมิปัญญาที่เข้มแข็งของหมู่บ้าน คือ ลุงบุญชู เพชรรักษ์ ซึ่งทำหน้าที่เป็นแกนนำกลุ่มของหมู่บ้านด้วยในขณะเดียวกัน

### การจัดกระบวนการเรียนรู้

เริ่มแรกจากการจัดการศึกษาเพื่อพัฒนาทักษะอาชีพการทำปุ๋ยชีวภาพ โดย กศน. อำเภอป่าพะยอม ซึ่งได้จัดกระบวนการเรียนรู้ทุกสัปดาห์ใช้ในระหว่างการจัดกระบวนการเรียนรู้ทาง กศน. ได้สอดแทรกหลักปรัชญาเศรษฐกิจพอเพียงโดยตลอด โดยผู้เรียนยังไม่ทราบ จนกระทั่งการสิ้นสุดการเรียนรู้ได้นำเสนอพร้อมกับการวิเคราะห์ให้เห็น ได้แก่ การทำปุ๋ยชีวครัวเรือน การปลูกผักปลอดสารพิษ เลี้ยงปลากินเอง

การทำน้ายาเนกประสงค์เพื่อใช้ในครัวเรือน เช่น น้ายาล้างจาน สบู่ แชมพู ฯลฯ โดยมีเวทีแลกเปลี่ยนเรียนรู้ ปรึกษาปัญหาชีวิต กลุ่มผู้สูงอายุ และการศึกษาดูงานจากเพื่อนบ้านข้างเคียงมาพัฒนาชุมชนของตนเอง ประกอบกับมีหน่วยงานต่าง ๆ เข้ามาร่วมส่งเสริมและให้การสนับสนุน ได้แก่ สำนักงานปฏิรูปที่ดิน เกษตรอำเภอ มหาวิทยาลัยทักษิณ เป็นต้น



## บทสรุปของความสำเร็จ

บ้านนาทรายได้เกิดเป็นชุมชนแห่งการเรียนรู้  
วิถีชีวิตเศรษฐกิจพอเพียงด้วยคน กศน. คือ ลุงบุญชู  
เพชรรักษ์ ซึ่งเป็นนักศึกษา กศน. เป็นแกนนำในการ  
ขับเคลื่อน โดยกระบวนการแก้ไขปัญหาพลิกฟื้น  
วิถีชีวิตประชาชนให้มีรายได้ได้อย่างสบาย มีเงินออม  
เพื่อความมั่นคงของชีวิต



รายงานผลการดำเนินงานการวัดกระบวนการเรียนรู้เศรษฐกิจพอเพียง  
สู่ชุมชนด้วยกระบวนการ กศน. ที่ประสบผลสำเร็จ

## ศูนย์การเรียนรู้เศรษฐกิจพอเพียงบ้านนาลึก อำเภอรัตนบุรี จังหวัดสงขลา

บ้านนาลึก ตั้งอยู่ที่ตำบลเขาพระ อำเภอรัตนบุรี จังหวัดสงขลา เป็นชุมชนขนาดเล็ก ประชากรส่วนใหญ่มีอาชีพทำสวน ซึ่งมีทั้งสวนผลไม้ ยางพารา และปาล์มน้ำมัน ซึ่งเดิมที่ยังขาดการพัฒนา มองไม่เห็นปัญหาของสังคมและผลกระทบที่เกิดขึ้น ดังนั้น เมื่อ กศน. อำเภอรัตนบุรี เข้ามาส่งเสริมและสนับสนุนการจัดกระบวนการเรียนรู้ ทำให้ชุมชนเกิดความเปลี่ยนแปลงขึ้น

### องค์ความรู้ของชุมชน

ด้วยสภาพของชาวสวนซึ่งเป็นชีวิตที่เรียบง่าย แต่ในขณะเดียวกันการประกอบอาชีพ ก็ทำให้เกิดภูมิปัญญาของชุมชนเพื่อหาทางแก้ไขปัญหาที่เกิดขึ้นจากการเกษตร

### การจัดกระบวนการเรียนรู้

กศน. อำเภอรัตนบุรี ได้เริ่มดำเนินการจัดกระบวนการเรียนรู้โดยใช้หลักปรัชญาเศรษฐกิจพอเพียงจากชุมชนขนาดเล็ก เพื่อที่จะให้เกิดตัวอย่างและเป็นกำลังใจต่อการดำเนินการในช่วงการขยายงานต่อไป โดยเริ่มแรกจากการสร้างความเข้าใจแนวคิดปรัชญา การนำหลักปรัชญาเข้าสู่ตนเอง ครอบคลุมจากการเริ่มต้นจากกิจกรรมที่อยู่ใกล้ตัว คือ การเกษตรสวนครัว การเลี้ยงปลาตุ๊ก การแปรรูปผลิตภัณฑ์ในชุมชนที่มีผลไม้อาหารจำนวนมาก จนกระทั่งถึงการออมเงิน โดยกิจกรรมที่เกิดขึ้นระหว่างการวิเคราะห์ การศึกษาผลกระทบ จุดเด่นของกิจกรรมชุมชนในรูปแบบของเวทีชุมชน โดยมีครู กศน. เป็นผู้ส่งเสริมและสนับสนุนให้เกิดกระบวนการเรียนรู้ ต่อเติมองค์ความรู้วางแนวทางการพัฒนาร่วมกันอย่างต่อเนื่องเพื่อให้เกิดความยั่งยืนของชุมชน



## บทสรุปของความสำเริง

ความสำเร็จของโครงการคือ การคิดแก้ไข  
ปัญหาพร้อมกัน ความร่วมมือที่จะพัฒนาหมู่บ้าน  
ตามแนวปรัชญาเศรษฐกิจพอเพียง คนในชุมชน  
เริ่มคิดเป็นและเรียนรู้บทเรียนที่ผ่านมา



รายงานผลการดำเนินงานการจัดการจัดการเรียนรู้เศรษฐกิจพอเพียง  
สู่ชุมชนด้วยกลไกของกรรท.น. ที่ประสบผลสำเร็จ



## ศูนย์การเรียนรู้ปรัชญาเศรษฐกิจพอเพียง อำเภออ่าวลึก จังหวัดกระบี่

ศูนย์การเรียนรู้ปรัชญาเศรษฐกิจพอเพียง อำเภออ่าวลึก ตั้งอยู่ หมู่ 3 ตำบลอ่าวลึกน้อย อำเภออ่าวลึก จังหวัดกระบี่ ชุมชนตำบลอ่าวลึกน้อย เป็นชุมชนไทยมุสลิมชายฝั่งทะเลอันดามัน ประชาชนใช้ชีวิตเรียบง่ายตามวัฒนธรรมของศาสนาอิสลาม โดยประกอบอาชีพหลัก คือ ทำการประมงชายฝั่ง และทำการเกษตร เพาะปลูกปาล์มน้ำมัน ยางพารา และประกอบอาชีพเกษตรผสมผสานเพียงเล็กน้อย ตำบลอ่าวลึกน้อยเป็นพื้นที่อุดมสมบูรณ์ เนื่องจากมีคลองอ่าวลึกน้อยไหลผ่านชุมชนลงสู่ทะเล แต่จากข้อมูลผู้ลงทะเบียนยากจน ประชาชนตำบล

อ่าวลึกน้อยมีจำนวนผู้ลงทะเบียนยากจนมาก เป็นอันดับต้น ๆ ของอำเภออ่าวลึก ศบอ. อ่าวลึก มองเห็นปัญหาดังกล่าว จึงได้หาแนวทางแก้ปัญหา เพื่อให้การช่วยเหลือชุมชนให้เข้มแข็ง สามารถช่วยเหลือพึ่งพาได้ โดยนำหลักปรัชญาเศรษฐกิจพอเพียงของพระบาทสมเด็จพระเจ้าอยู่หัว เป็นแนวทางในการพัฒนา โดยการจัดตั้งศูนย์เรียนรู้ขึ้นในชุมชนอ่าวลึกน้อย ภายใต้หลักการของกระบวนการจัดการความรู้ ใช้ชุมชนเป็นฐานการเรียนรู้ในระดับบุคคลและระดับชุมชน ยึดแนวทางการทำงาน โดยให้การประสานเครือข่ายในพื้นที่



## องค์ความรู้ของชุมชน

ด้วยศูนย์เรียนรู้แห่งนี้ เป็นศูนย์บริการ องค์ความรู้ตามแนวทางการดำเนินชีวิตบนพื้นฐานปรัชญาเศรษฐกิจพอเพียง และการเกษตรผสมผสาน สำหรับเกษตรกรที่มีพื้นที่น้อย โดยเน้นการเชื่อมโยง ทุกกิจกรรมอย่างต่อเนื่อง ไม่ว่าจะเป็นการปลูก มะพร้าว น้ำหอม ปลูกมะพร้าวเพื่อกินยอด ปลูกผัก ปลอดภัยไร้พิษ เลี้ยงปลา กุ้ง ปลูกหญ้าแฝก ปุ๋ยหมักชีวภาพ เลี้ยงแพะ ไก่พันธุ์พื้นเมือง รวมถึง การจัดการระบบน้ำหยด โดยจัดเป็นสถานีการเรียนรู้ สำหรับผู้สนใจ



## การจัดกระบวนการเรียนรู้

การดำเนินการจัดการศูนย์เรียนรู้ เกิดจากการรวมตัวของคนในชุมชนร่วมกันค้นหาครอบครัวต้นแบบ โดยกำหนดเงื่อนไขที่สำคัญคือ ชีวิตภายใต้ปรัชญาเศรษฐกิจพอเพียง ต่อมาเกิดแบบกรรมการของศูนย์การเรียนรู้ขึ้น ซึ่งกรรมการที่เกิดขึ้นได้มาจากความสมัครใจในการเข้าร่วมกิจกรรม จัดหาองค์ความรู้นำมาสรุปเป็นสถานีการเรียนรู้ขยายไปยังครอบครัวแกนนำ

กศน. อำเภออ่าวลึก นำแนวคิดปรัชญาเศรษฐกิจพอเพียงไปยังหมู่บ้าน เพื่อจุดประกายให้ชาวบ้านรู้และเข้าใจ และร่วมกันหาวิธีการนำเข้าสู่ครอบครัวตนเอง และร่วมกันค้นหาครอบครัวต้นแบบในการดำเนินกิจกรรมต่างๆ ต่อเติมเสริมการดำเนินงานในรูปแบบต่าง ๆ ได้แก่ การอบรมให้ความรู้ แลกเปลี่ยนเรียนรู้ในชุมชนศึกษาองค์ความรู้เพื่อนบ้าน ช่างเคียง คิดค้น ปรับแก้ไขปัญหาร่วมกันอย่างเนื่อง ๆ จนกระทั่งกลายเป็นศูนย์เรียนรู้ให้กับผู้สนใจ

### บทสรุปของความสำเ็จ

ศูนย์เรียนรู้บ้านอ่าวลึกน้อย เป็นแหล่งการเรียนรู้ที่เกิดจากความพร้อมการรับการพัฒนาที่สอดคล้องกับความต้องการของชุมชน โดยมีองค์กร กศน. อำเภออ่าวลึก เข้ามาส่งเสริมและสนับสนุนสู่ประเด็นศักยภาพที่มีอยู่ในชุมชน คือ ครอบครัวด้อย่าง ผสมผสานหลักปรัชญาเศรษฐกิจพอเพียงบูรณาการเข้าสู่ชุมชน ผลที่เกิดขึ้น เป็นแหล่งเรียนรู้ของเพื่อนบ้านใกล้เคียงและห่างไกล





## ศูนย์การเรียนรู้เศรษฐกิจพอเพียงบ้านท่าสะท้อน อำเภอพุนพิน จังหวัดสุราษฎร์ธานี

บ้านท่าสะท้อน อำเภอพุนพิน จังหวัดสุราษฎร์ธานี เป็นหมู่บ้านที่ห่างจากตัวอำเภอประมาณ 9 กิโลเมตร ลักษณะหมู่บ้านเป็นพื้นที่ราบลุ่มริมน้ำและเชิงเขา ตั้งอยู่ริมคลองที่มีลักษณะเป็นร่องน้ำ อาชีพประชากรทำสวนผลไม้ สวนยางพารา และปาล์มน้ำมัน มีครัวเรือน 135 ครัวเรือน ประชากร 533 คน ด้านสภาพของการตั้งถิ่นฐานและรอบล้อมไปด้วยต้นไม้ ทำให้คนในหมู่บ้านรักต้นไม้ รักป่า ซึ่งเห็นได้จากมีกิจกรรมปลูกป่าทุกวันสำคัญ

### องค์ความรู้ของชุมชน

ด้านสภาพของชุมชน เป็นชุมชนที่ล้อมรอบด้วยป่าไม้ ทั้งป่าที่ปลูกเป็นไม้ผล ป่าเศรษฐกิจ และป่าตามธรรมชาติ มีลำคลองหล่อเลี้ยงความชุ่มชื้นโดยตลอด ดังนั้น องค์ความรู้ของชุมชนจึงมุ่งไปสู่ภูมิปัญญาท้องถิ่น (นายชิต ขวัญคำ) ในการพัฒนาชุมชนมาหลายชั่วอายุคน

### การจัดกระบวนการเรียนรู้

เริ่มจาก กศน. อำเภอพุนพิน โดยครู กศน. ได้เข้าไปให้ความรู้และแนวคิดปรัชญาเศรษฐกิจพอเพียง โดยเป็นแบบง่าย ๆ ผสมผสานกับชีวิตประจำวัน ไม่ว่าจะเป็นในเรื่องการมีเหตุผล การสร้างภูมิคุ้มกัน ความพอประมาณ โดยมีเรื่องปุ๋ยเคมีเป็นเนื้อหาของการเรียนรู้ เกิดการเรียนรู้เห็นจริงด้วย ซึ่งได้นำไปสู่ความต้องการเรียนรู้ข้อเท็จจริงโดยผ่านกระบวนการเรียนรู้แต่ละฐานขึ้น ได้แก่ ฐานปุ๋ยชีวภาพ ปุ๋ยหมัก เลี้ยงปลาตก เป็นต้น

การดำเนินในรูปของคณะกรรมการของชุมชนและด้วยความสำนึกของคนในชุมชนทำให้คณะกรรมการมีการหารือและร่วมประชุมกันอย่างต่อเนื่อง แต่ทั้งนี้ ชุมชนได้รับการสนับสนุนจากหน่วยงานต่าง ๆ ได้แก่ พัฒนาชุมชน สาธารณสุข และเกษตร ในการให้ความรู้อยู่เสมอ

## บทสรุปของความสำเ็จ

ความสำเร็จของชุมชนเกิดจากชุมชนมองเห็นปัญหาที่เกิดจากการใช้ปุ๋ยเคมี วิเคราะห์ปัญหาและคิดแก้ปัญหาโดยตนเอง เพียงแค่มีองค์กรภาครัฐได้แก่ กศน. อำเภอพุนพิน เข้าไปกระตุ้นจัดกระบวนการเรียนรู้ มีองค์กรอื่น ๆ มาเสริมสร้างองค์ความรู้ให้แก่คนในชุมชน แต่ทั้งนี้ ความต่อเนื่องของกิจกรรมตามความสามัคคี ซึ่งจะเป็นพลังที่สำคัญของชีวิตของคนในชุมชน







# ภาคตะวันออกเฉียงเหนือ



## ชีวิตพอเพียงในหมู่บ้านน้ำร่อง อำเภอภูตาชัย จังหวัดอุดรธานี



ด้วยรูปแบบการดำเนินการส่งเสริมการเรียนรู้ เพื่อพัฒนาเศรษฐกิจพอเพียง คำว่า **“พอเพียง”** มีความหมายว่า **“พอมี พอกิน”** **“เศรษฐกิจแบบพอเพียง”** หมายความว่า ผลิตอะไรให้มีพอใช้ไม่ต้อง

ไปเยี่ยมคนอื่น อยู่ได้ด้วยตนเอง **“อยู่ได้ด้วยตนเอง”** หมายความว่า สองขาของเรายืนบนพื้นให้อยู่ได้ โดยไม่หกล้ม ไม่ต้องไปเยี่ยมขาของคนอื่นเพื่อที่จะยืน ดังนั้น เศรษฐกิจแบบพอเพียงจึงมีกลไกที่ซับซ้อน รวมทั้งต้องดำเนินการหลาย ๆ กิจกรรมควบคู่ไปพร้อม ๆ กัน และใช้เวลาในการดำเนินงานให้สำเร็จ บรรลุไปตามวัตถุประสงค์ในระดับใด ๆ ศูนย์การศึกษา นอกโรงเรียนจังหวัดอุดรธานีได้มีนโยบายในการจัดกิจกรรมงานการศึกษา นอกโรงเรียนแบบบูรณาการ ตาม **“โครงการบ้านหวาง เสริมสร้างสังคมแห่งการเรียนรู้สู่ความยากจน สร้างชุมชนคนภูตาชัย”** โดยการดำเนินงานมีกิจกรรมมากมายหลากหลาย รูปแบบเพื่อที่จะตอบสนองความต้องการของ ประชาชนในเขตพื้นที่ ที่มีความแตกต่างกันในหลาย ๆ เรื่อง โครงการมีดังนี้ **“บ้านหวาง”** เป็นชื่อโครงการจากภาษาอีสาน คำว่า **“สะหวะสะหวาง”** มีความหมายในทางแสดงอารมณ์ความรู้สึกว่า เป็นสุข แจ่มใส ปลดปล่อย คลีคลายทุกอย่างดีขึ้น

จุดเริ่มต้น คือ การยกระดับการศึกษาของประชาชนในพื้นที่ให้มีทักษะการเรียนรู้เพื่อการพัฒนาตนเองและชุมชนอยู่ตลอดเวลา ส่งเสริมการเรียนรู้ตามอรรถาศัยตลอดชีวิต พัฒนาด้านทักษะชีวิต พัฒนาด้านอาชีพ เพื่อเน้นให้ประชาชนสามารถประกอบอาชีพ มีรายได้ ลดค่าใช้จ่าย พอกำอยู่กิน พอเพียง ชุมชนมีความสามัคคี มีระเบียบวินัย สะอาดร่มรื่น มีภูมิทัศน์ที่สวยงามโดยการจัดทำกระถางจากยางรถยนต์ สีสนสวยงาม ปลูกผักปลอดสารพิษตามริมทางด้วยปุ๋ยชีวภาพ ซึ่งเรียกว่า **“ผักสาธารณะ”** นำชีวิตแบบดั้งเดิมกลับมาสู่ชุมชน เอื้อเพื่อและแบ่งปันก่อให้เกิดความภาคภูมิใจในถิ่นเกิด ขยายผลสู่อาชีพอื่น ๆ ที่หลากหลาย เช่น กลุ่มเลี้ยงจิ้งหรีด เลี้ยงปลาตก เพาะเห็ด กลุ่มปุ๋ยชีวภาพ อื่น ๆ เป็นต้น ทำให้ทุกคนมีคุณภาพชีวิตที่ดีขึ้น ชุมชนเข้มแข็ง ห่างไกลอบายมุขและสิ่งเสพติด สอดคล้องกับนโยบายของรัฐที่ส่งเสริมให้ชุมชนเป็นเมืองน่าอยู่ เชิดชูคุณธรรม มีความผาสุก ร่มเย็น และยั่งยืน 7 ตำบล 7 หมู่บ้าน ที่เป็นชุมชนนำร่อง ได้แก่ บ้านป่า หมู่ 6 ตำบลเมืองเพียง, บ้านกุดจับ หมู่ 4 ตำบลกุดจับ, บ้านหนองซ้อ หมู่ 4 ตำบลขอนแก่น, บ้านฝั่งเก่า 2 เก้า หมู่ 8 ตำบลสร้างก่อ, บ้านโนนทอง หมู่ 7 ตำบลเชียงเพ็ง,

บ้านผักกาดย่า หมู่ 7 ตำบลปะโค และบ้านทุ่งป่าแพ่ง หมู่ 2 ตำบลตาลเดี่ยว ทั้ง 7 แห่งได้ถูกคัดเลือกเพื่อให้เป็นหมู่บ้านนำร่องขับเคลื่อนและพัฒนาไปพร้อม ๆ กัน ภายใต้ความร่วมมือระหว่างผู้นำชุมชนที่มีความยุติธรรม เสียสละ มีความเป็นประชาธิปไตย เอื้อเพื่อเอื้อแผ่ มีภาวะผู้นำสูง ในขณะเดียวกันก็เป็นผู้ตามที่ดีด้วย และผู้นำการเปลี่ยนแปลง ซึ่งได้แก่ ครู กศน. ผู้นำเยาวชน ประชาชนชุมชน ซึ่งล้วนเป็นกลไกสำคัญในการขับเคลื่อนแนวคิดตามหลักปรัชญาเศรษฐกิจพอเพียงให้เข้าสู่วิถีชีวิตได้อย่างถ่องแท้

### องค์ความรู้ของชุมชน

การอบรมให้ความรู้ ทักษะการเรียนรู้ ทักษะด้านอาชีพการปลูกผักในกระถางยางรถยนต์ ฯลฯ แบบมีส่วนร่วมทั้งร่วมคิด วางแผน ปฏิบัติ และรับประโยชน์ ประยุกต์ความรู้ไปสู่การปฏิบัติ โดยการนำเอาภูมิปัญญาท้องถิ่นที่มีอยู่ในชุมชน มาบูรณาการกับโครงการบ้านหวาง เรื่อง การปลูกผักสาธารณะปลอดสารพิษ และการต่อยอดการค้าเงินงาน การดูงานนอกสถานที่เล่าสู่กันฟัง แลกเปลี่ยนเรียนรู้ สร้างแรงบันดาลใจให้เกิดความต้องการที่จะพัฒนาชุมชนของตนเอง ทั้งในด้านกายภาพและชีวภาพ

## การจัดกระบวนการเรียนรู้

เริ่มจากคัดเลือกชุมชนและศึกษาข้อมูลชุมชนร่วมกัน เช่น การทำแผนสำรวจชุมชน การจัดทำเวทีประชาคมจัดประชุมร่วมกับเครือข่ายอื่น ๆ แลกเปลี่ยนเรียนรู้ซึ่งกันและกัน ก่อให้เกิดความเข้าใจในหลักการร่วม ซึ่งก่อให้เกิดแนวคิดการทำงานในทิศทางเดียวกันทั้งหมู่บ้าน บูรณาการการทำงานให้สอดคล้องและเหมาะสมกับความเป็นอยู่และวิถีชีวิตของคนในชุมชน ทุกคนแบ่งหน้าที่และมอบหมายงานกันทำ ขึ้นอยู่กับศักยภาพของผู้นำชุมชนและทีมงานที่เข้มแข็งของกรรมการหมู่บ้าน

การจัดให้มีเวทีประชาคมหมู่บ้านเป็นส่วนสำคัญในการขับเคลื่อนกระบวนการทำงาน เนื่องจากจะพบปัญหาและหนทางแก้ไขปัญหาต่าง ๆ จากเวทีประชาคมหมู่บ้าน เป็นการระดมความคิดในระดับชุมชนที่เข้มแข็ง ทุกคนมีโอกาสแสดงความคิดเห็นมีส่วนร่วมในการจัดการและวางแผนการดำเนินงานมีส่วนร่วมในการลงมือปฏิบัติและรับผลประโยชน์ที่เกิดขึ้น ให้ความรู้เรื่องการปลูกผักในกระถางยางรถยนต์ การปลูกผักไม้เลื้อย การทำปุ๋ยชีวภาพ การพัฒนาสภาพภูมิทัศน์ของหมู่บ้านให้สวยงามน่าอยู่ การส่งเสริมอาชีพในชุมชน เช่น การเลี้ยงปลาตก

ในบ่อพลาสติก การเลี้ยงจิ้งหรีด การเลี้ยงกบ การเพาะเห็ด ทำให้เกิดการเปลี่ยนแปลงในทางที่ดีขึ้น

## บทสรุปของความสำเร็จ

ผู้เข้าร่วมโครงการจะมีทักษะในการเรียนรู้เพื่อนำไปพัฒนาตนเองอย่างต่อเนื่องอยู่เสมอ เป็นผู้ทันต่อการเปลี่ยนแปลงของสถานการณ์โลกที่ปัจจุบันต้องเจอการเปลี่ยนแปลงอยู่ตลอดเวลา ทำให้เป็นคนที่ชอบการศึกษาเรียนรู้และนำไปสู่การพัฒนาสังคมและชุมชนต่อไป อีกประการที่ได้หลังการร่วมโครงการคือ การมีทักษะของการประกอบอาชีพ สร้างรายได้ให้แก่ตนเองและครอบครัว ลดค่าใช้จ่ายในครัวเรือน มีเงินออมมากขึ้น รวมไปถึงสามารถบริหารจัดการเงินของตนเองให้พอเพียงในการดำเนินชีวิต ยืนบนลำแข้งของตนเองไม่ต้องไปพึ่งพาคนอื่น

ความภูมิใจในความสำเร็จที่เห็นได้โดดเด่นที่สุด และเป็นรูปธรรมที่สุด โดยการนำวิถีชีวิตของประชาชนในหมู่บ้านมาบูรณาการในการดำเนินงานแบบเศรษฐกิจพอเพียง คือ **“การปลูกผักสาธารณะ”** โดยนโยบายของ กศน.อุดรธานี ส่งเสริมการปลูกผักในกระถางยางรถยนต์ (โครงการบ้านหวาง) กศน.กุดจับ ได้บูรณาการให้เหมาะสมกับพื้นที่และศักยภาพ



ของการดำเนินงานในชุมชน เปลี่ยนเป็นใช้ยางรถมอเตอร์ไซด์ เพราะหาง่ายกว่าและพัฒนาปรับปรุงจากปลูกเฉพาะในกระถาง กศน. กุดจับ ก็คิดหาวิธีปลูกพืชผักที่หลากหลายยิ่งขึ้น และภูมิทัศน์ก็สวยงามขึ้นอีกแบบหนึ่ง ผลที่ได้จากการดำเนินงานตามโครงการบ้านหวาง คือ ประชาชนในหมู่บ้านลดการซื้อผักเพื่อบริโภคลดลงเกือบจะ 100 เปอร์เซ็นต์ เพราะมีพืชผักที่หลากหลายและพอเพียงต่อความต้องการของประชาชนในหมู่บ้าน ผักสาธารณะสร้างความสัมพันธ์ของคนในหมู่บ้าน เพราะถือว่าเป็นเจ้าของร่วมกัน ช่วยกันรักษา รดน้ำจากน้ำที่เหลือทิ้งมีการพูดคุยกันมากขึ้น มีการขอแบ่งปันแลกเปลี่ยนผักกันกิน ลดค่าใช้จ่ายในครัวเรือนและหมู่บ้านเป็นจำนวนมาก และบางครั้งมีการนำผักในหมู่บ้านขายเป็นรายได้เข้าชุมชนอีกด้วย

จากสภาพปัญหาในปัจจุบันที่มีความวุ่นวายทั้งทางด้านสังคมและสิ่งแวดล้อมที่ตามมา เนื่องจากคนในยุคปัจจุบันต่างแก่งแย่ง แข่งขัน ชิงดี ชิงเด่น หรือทำอะไรต่าง ๆ จนขาดความพอเพียง

ความพอเพียง คือ ความพอประมาณ ความพอดีไม่น้อยไม่มากเกินไป โดยไม่เบียดเบียนตนเองและผู้อื่น หมายถึง การผลิตและการบริโภค

ให้อยู่ในระดับพอประมาณ ความมีเหตุผล ในการตัดสินใจเกี่ยวกับระดับความพอเพียงนั้น รวมทั้งต้องคำนึงถึงผลที่จะตามมาจากการกระทำอย่างรอบคอบ ก็จะกลายเป็นการสร้างภูมิคุ้มกันที่ดีในตัวเอง ด้วยพระราชดำริของในหลวงทำให้ประชาชนชาวไทยต่างสำนึกในพระมหากรุณาธิคุณ มองย้อนกลับไปถึงการใช้ชีวิตแบบดั้งเดิมของสังคมไทย หากผู้ใดสามารถปฏิบัติได้นี้คือความสุขที่แท้จริงและตลอดไป



## ชุมชนนำร่องความพอเพียง อำเภอน้ำโสม จังหวัดอุดรธานี

วัฒนธรรมภูมิปัญญาที่คนรุ่นก่อนได้สร้างสรรค์กันมานานหลายชั่วอายุคนกำลังค่อย ๆ สูญหายไป คนรุ่นใหม่ที่อยู่ในยุคสมัยที่ทีวี วิทยุ วิดีโอ หนังสือพิมพ์ คอมพิวเตอร์ ไปไกลถึงอินเทอร์เน็ต ได้รับอิทธิพลของวัฒนธรรมจากตะวันตกหลังไหลป่าเข้ามาดังพายุ พร้อมกับพัดพาเอาความทันสมัยและลัทธิบริโภคนิยมเข้ามาในสังคมไทยอย่างยากที่จะหลีกเลี่ยงได้ การเปลี่ยนแปลงนี้เกิดขึ้นในทุกหย่อมหญ้า ตั้งแต่เมืองใหญ่จนไปถึงหมู่บ้านเล็ก ๆ บนดอย วัฒนธรรมตามแบบที่พ่อแม่ ปู่ย่า ตายาย ยึดถือกันมา เริ่มเป็นสิ่งล้าสมัยที่คนรุ่นใหม่ให้ความสนใจน้อยลงไปทุกที การสืบทอดวัฒนธรรมภูมิปัญญาจากคนรุ่นหนึ่งไปสู่คนอีกรุ่นหนึ่งกำลังจะขาดหายไป ในขณะที่การพัฒนาที่จะนำไปสู่ความทันสมัยในกระแสบริโภคนิยม กำลังประสบกับภาวะล่มสลาย ทั้งความเสื่อมโทรมของทรัพยากรธรรมชาติ ความเสื่อมโทรมของทรัพยากรมนุษย์ เศรษฐกิจตกต่ำ สังคมอ่อนแอ ทำให้คนในสังคมเริ่มพิจารณาทางเลือกในการพัฒนาสังคมมากขึ้น กระแสที่ได้รับการยอมรับ

มากขึ้นโดยลำดับ คือ การพัฒนาที่ให้ความสำคัญกับวัฒนธรรม ภูมิปัญญาของท้องถิ่น ซึ่งเป็นต้นทุนทางสังคมที่มีคุณค่าอันจะนำไปสู่การพึ่งตนเอง และการพัฒนาที่ยั่งยืนของสังคมในอนาคต สำหรับผืนแผ่นดินที่อุดมสมบูรณ์และผู้คนอันหลากหลายกลุ่มชนในสังคมไทยต้องกลับมาตั้งคำถามกันใหม่ว่า หากมีความจำเป็นที่จะต้องมีการสืบสานภูมิปัญญาของคนไทยต่อไปให้ได้ นั่น เราจะสืบสานอะไร? สืบสานอย่างไร? คงไม่ใช่แค่เพียงรูปแบบ คงไม่ใช่เพียงแค่เปลือกแค่กระพี้ แต่ลึกลงไปถึง “แก่น” อะไรคือแก่นในการสืบสานภูมิปัญญา





การตั้งถิ่นฐานของชุมชนในแต่ละแห่งนั้น มีความสำคัญมาก ต้องอาศัยความรู้ประสบการณ์ ที่มีการถ่ายทอดสืบต่อกันมาหลายรุ่นคน ที่เรียกว่า ชัยภูมิในการสร้างบ้านแปงเมืองเพื่อให้สมาชิก ในชุมชนอยู่ร่วมกันได้อย่างสงบสุข นั่นคือ ต้องมี ทรัพยากรธรรมชาติ ที่ดิน แหล่งน้ำ ป่าพอเพียง เพื่อให้สมาชิกของชุมชนจะสามารถดำรงชีวิตอยู่ได้ ขณะเดียวกันก็ปลอดภัยจากภัยธรรมชาติทั้งปวง อาทิ น้ำท่วม พายุ ดินถล่ม ฯลฯ ดังนั้น ที่ตั้งชุมชนที่ดี ต้องน้ำท่วมไม่ถึง ไม่อยู่ในร่องลมพายุ มีผืนแผ่นดิน เพียงพอสำหรับบุกเบิกเป็นที่นาที่ไร่ สำหรับ ปลูกครอบครัว มีแหล่งน้ำในการบริโภคอุปโภค และ แหล่งน้ำเพื่อการเพาะปลูกอย่างพอเพียง ขณะเดียวกัน ก็มีป่าที่เป็นแหล่งนำมาซึ่งปัจจัย 4 ทั้งการปลูกสร้าง บ้านเรือนที่อยู่อาศัยหลบแดดหลบฝน อาหารธรรมชาติ หลากหลายชนิด สมุนไพรที่นำมารักษาโรคภัยไข้เจ็บ อุปกรณ์ในการทอผ้านุ่มห่ม ตลอดจนเครื่องใช้ไม้สอย ในชีวิตประจำวัน

ในพื้นที่อำเภอน้ำโสม จังหวัดอุดรธานี มีสภาพพื้นที่เป็นที่ราบสูงสลับภูเขา สภาพพื้นดิน มีความอุดมสมบูรณ์ เป็นต้นกำเนิดของลำน้ำหลายสาย เช่น ลำน้ำโสม ห้วยน้ำทรง ซึ่งไหลเชื่อมลงสู่แม่น้ำโขง

ในเขตจังหวัดหนองคาย ในอดีตอำเภอน้ำโสม เป็นตำบลหนึ่งอยู่ในเขตพื้นที่การปกครองของ อำเภอบ้านผือ จังหวัดอุดรธานี ต่อมาได้มีการเข้ามา เคลื่อนไหวของกลุ่มผู้ก่อความไม่สงบในเขตพื้นที่ซึ่งได้ จัดตั้งเป็นกิ่งอำเภอ และได้ยกฐานะเป็นอำเภอในที่สุด เมื่อปี พ.ศ. 2517 เนื่องจากในอดีตน้ำโสมเป็น เขตพื้นที่สีแดง หลังจากได้ยกฐานะเป็นอำเภอได้มีการ พัฒนาความเจริญในด้านต่าง ๆ มาโดยลำดับ

บ้านโนนภูทอง หมู่ 15 ตำบลน้ำโสม อำเภอเมือง จังหวัดอุดรธานี เป็นหมู่บ้านนำร่อง ในระดับอำเภอเข้าร่วมโครงการบ้านหวาง สร้างสังคม แห่งการเรียนรู้สู่ความยากจน สร้างชุมชนคนน้ำโสม ตามแนวทางเศรษฐกิจพอเพียง อีกแห่งหนึ่งที่สามารถ เดินตามรอยพ่อได้อย่างพอเพียง ดำเนินชีวิตตาม แนวทางสายกลาง ทั้งกับตนเอง ครอบครัว และชุมชน โดยไม่ต้องพึ่งพาปัจจัยภายนอก พึ่งพาตนเองได้ โดยไม่ทำให้คนอื่นเดือดร้อน รู้จักนำทรัพยากรที่มีอยู่ มาใช้ให้เกิดประโยชน์สูงสุดได้ รู้จักเรียนรู้ที่จะ ลดรายจ่ายเพิ่มรายได้ให้ครอบครัวและชุมชน ภายใต้ น้ำใจไมตรีของคนไทย ที่เต็มไปด้วยความเอื้อเฟื้อ เผื่อแผ่ซึ่งกันและกัน

## องค์ความรู้ของชุมชน

ในยุคปัจจุบันที่กระแสการแข่งขันทวีความรุนแรงมากยิ่งขึ้น “ความรู้” ได้เปลี่ยนสถานภาพเป็นปัจจัยสำคัญในการสร้างความสามารถทางการแข่งขัน ตั้งแต่ในระดับปัจเจกบุคคล ระดับชุมชน ระดับองค์กร ไปจนถึงระดับประเทศ ชุมชนที่สามารถอยู่รอดได้อย่างยั่งยืนในอนาคตนั้นจำเป็นต้องมีความสามารถในการบริหารจัดการความรู้ได้เป็นอย่างดี นับตั้งแต่การได้มาซึ่งความรู้ที่ต้องการ ไปจนถึงการแปรรูปความรู้ไปสร้างมูลค่าเพิ่มในการดำเนินงานให้กับชุมชน ศูนย์บริการการศึกษา นอกโรงเรียนอำเภอน้ำโสม ได้ดำเนินการสร้างองค์ความรู้ให้กับคนในชุมชน โดยบูรณาการความรู้สมัยใหม่ให้เข้ากับภูมิปัญญาท้องถิ่น เพื่อนำมาใช้ในการดำเนินงานพัฒนาตามโครงการ มีการจัดอบรมให้ความรู้ รวมทั้งการณสานพลังจากทุกภาคส่วนในชุมชนเพื่อสร้างให้เกิดพลังความร่วมมือระหว่างคนในชุมชนเพื่อก่อให้เกิดการถ่ายโอนทางความรู้ และนำความรู้ที่ได้รับมาต่อยอด อันจะนำไปสู่การสร้างให้เกิดความรู้ใหม่ที่มีความเหมาะสมกับบริบทของชุมชน เพราะในความจำกัดที่แต่ละชุมชนมีอยู่ ทำให้ชุมชนไม่ได้มีความชำนาญงานทุกด้าน การสร้างเครือข่ายความร่วมมือในการสร้างองค์ความรู้

และถ่ายทอดความรู้ จะช่วยประหยัดทรัพยากรในด้านความสามารถ เวลา และบุคลากร ตลอดจนการเรียนรู้ซึ่งกันและกันได้ด้วย การสร้างความรู้เป็นสิ่งจำเป็นที่ชุมชนต้องดำเนินการเพื่อให้การบริหารจัดการความรู้ในชุมชนมีประสิทธิภาพ แต่สิ่งสำคัญที่ต้องพิจารณาควบคู่ไปด้วยกัน คือ การจัดสรรความรู้ให้กระจายไปสู่ส่วนต่างๆ ภายในชุมชนอย่างเหมาะสม จึงเป็นสิ่งสำคัญที่ชุมชนจะต้องสร้างระบบถ่ายทอดความรู้ไปทั่วทั้งองค์กรให้ได้ด้วย นอกจากนี้ยังมีการประยุกต์ความรู้ที่มีอยู่แล้ว โดย ครู กศน. ได้ร่วมกับชาวบ้าน การกำหนดจุดมุ่งหมายในการประยุกต์ความรู้ว่าจะประยุกต์เพื่ออะไร ประโยชน์ที่แท้จริงอยู่ที่ใด หากผู้ประยุกต์ยังไม่มีคำตอบที่แน่ชัดก็ต้องถามตนเองว่า ทำไมจึงต้องประยุกต์ความรู้จะมีอะไรเกิดขึ้น หากคำตอบออกมาว่าเพื่อความ สุข ความเจริญของบุคคล หน่วยงานหรือสังคม หรือประยุกต์ความรู้เพื่อแก้ปัญหาของตนเอง หรืออื่นใดก็ตาม ก็ต้องพิจารณาว่าการประยุกต์รู้นั้นเหมาะสมหรือไม่แล้วจึงดำเนินการต่อไป ในการประยุกต์รู้นี้ได้ข้อสรุปในการดำเนินงาน คือ การนำยางรถยนต์เก่ามาแปรรูปเป็นกระถางปลูกผักไว้ใช้รับประทานในครัวเรือน

## การจัดกระบวนการเรียนรู้

ในการสำรวจข้อมูลชุมชนนั้นเป็นเครื่องมือที่มีพลัง เพราะการสำรวจข้อมูลชุมชนไม่ได้มีวัตถุประสงค์เพื่อให้ได้ข้อมูลเพียงอย่างเดียว แต่ยังเป็นการส่งเสริมให้แกนนำ/กลุ่ม องค์กรชุมชน ในหมู่บ้านเดียวกันได้มีโอกาสรู้จักกันมากขึ้น เกิดการทำงานร่วมกัน มีคนเข้ามาร่วมทำงานมากขึ้น และเมื่อต้องนำข้อมูลมาสรุปวิเคราะห์ร่วมกัน ช่วยให้ทุกคนที่เข้าร่วมกระบวนการได้รู้จักชุมชนตนเอง รู้ภาพรวมของหมู่บ้าน และเมื่อต้องมีการคัดเลือกหมู่บ้านนำร่อง ชาวบ้านได้ร่วมกันสร้างหลักเกณฑ์ในการร่วมโครงการ ถือเป็นกระบวนการมีส่วนร่วมในการตัดสินใจที่สำคัญ เพราะเมื่อหลักเกณฑ์มาจากการมีส่วนร่วมในการสร้างการตัดสินใจในการดำเนินงานตามโครงการก็จะเป็นการยอมรับร่วมกัน จากนั้นจะมีการสำรวจข้อมูลรายละเอียดของครัวเรือนที่อยู่อาศัยในชุมชนนำร่อง เพื่อให้ได้ข้อมูลที่ชัดเจนขึ้น พร้อมกันนั้นจึงได้ประสานงานกับเครือข่ายในการพัฒนาหมู่บ้านมาร่วมจัดกระบวนการวางแผนร่วมกับชุมชน

ในการดำเนินงานตามโครงการบ้านหวาง เสริมสร้างสังคมแห่งการเรียนรู้สู่ความยากจน สร้างชุมชนคนน้ำใส ตามแนวทางเศรษฐกิจพอเพียงนั้น นอกจากศึกษารายละเอียดชุมชนแล้วยังจัดทำเวทีชาวบ้าน เพื่อหาข้อมูลและปัญหาในการประกอบอาชีพ ตลอดจนแนวทางการพัฒนาร่วมกัน เชิญวิทยากร ดำเนินการจัดกระบวนการเรียนรู้ฝึกอบรมเพิ่มทักษะให้คนในชุมชนให้เกิดการนำทักษะต่าง ๆ ไปใช้ในชีวิตประจำวัน ตลอดจนจัดกิจกรรมที่เป็นการกระตุ้นจิตสำนึกในการใช้ชีวิตแบบพอเพียงให้เข้าถึงแก่นของชีวิตด้วย กิจกรรมลดรายจ่ายโดยนำยางรถยนต์เก่ามาแปรรูปเป็นกระถางปลูกผักปลอดสารพิษ ไว้รับประทานเองในครอบครัว ส่งเสริมการลดละเลิกการดื่มสุราและของมีนเมา หลีกเลี่ยงอบายมุข การพนัน และสิ่งฟุ่มเฟือยต่าง ๆ ส่งเสริมให้ชาวบ้านรู้จักการใช้พลังงานทดแทนพลังงานที่มีราคาสูง ต่อยอดด้วยกิจกรรมเพิ่มรายได้ ส่งเสริมให้ชาวบ้านหารายได้เสริมจากอาชีพทำการเกษตรที่เป็นอาชีพหลัก ในเวลาว่าง เช่น เลี้ยงจิ้งหรีด เลี้ยงหมูหลุม ส่งเสริมให้ปลูกทุกอย่างที่กิน กินทุกอย่างที่ปลูกและเลี้ยงเหลือจากกินจึงนำไปขาย



## เครือข่าย/การมีส่วนร่วม

ผืนีกกำลังภาคีเครือข่ายในการจัดส่งเสริมการฝึกทักษะอาชีพเพื่อสร้างรายได้เสริมจากอาชีพหลัก โดยการนำวัสดุเหลือใช้ในท้องถิ่นมาแปรรูป เช่น การนำดอกไม้จากใบยาง การทำถุงมือชุบน้ำยางพารา การแปรรูปไม้สัก โดยร่วมกับสำนักงานกองทุนสงเคราะห์การทำสวนยาง จังหวัดอุดรธานี และหน่วยงานเครือข่ายอื่น ๆ อีกมากมาย

## การบริหารจัดการ

ชุมชนที่มีความสามารถในการบริหารจัดการชุมชนอย่างมีประสิทธิภาพ ต้องมีองค์ประกอบสำคัญหลายประการ และสามารถพัฒนาหรือควบคุมองค์ประกอบเหล่านั้นได้ โดยมีนักวิชาการหลายท่านที่ได้ศึกษาและวิเคราะห์ห่องค์ประกอบการพัฒนาชุมชนไว้ตามแนวคิดการพัฒนาชุมชนว่า มีองค์ประกอบ 2 ประการ สรุปได้ดังนี้

1. การเข้ามามีส่วนร่วมของประชาชนเอง เพื่อที่จะปรับปรุงระดับความเป็นอยู่ให้ดีขึ้น โดยจะต้องพึ่งตนเองให้มากที่สุดเท่าที่จะเป็นไปได้ และควรเป็นความริเริ่มของชุมชนเองด้วย

2. การจัดให้มีบริการทางเทคนิคและบริการอื่น ๆ ที่จะเร่งเร้าให้เกิดความคิดริเริ่มการช่วยตนเอง ช่วยเหลือกันและกัน อันเป็นประโยชน์มากที่สุด

ในการดำเนินงานตามโครงการบ้านหวาง ศูนย์บริการการศึกษาออกโรงเรียนอำเภอน้ำโสม ได้ยึดหลักในการบริหารจัดการการดำเนินงานตามโครงการดังต่อไปนี้ คือ

1. การร่วมมือสร้างพัฒนาสังคมให้ดี สิ่งแวดล้อมดี มีโอกาสในอาชีพ และกิจกรรมที่หลากหลาย รวมไปถึงวิถีชีวิต ศิลปวัฒนธรรม ความอบอุ่น ความสุข ความเจริญก้าวหน้าที่ยั่งยืนในอนาคตด้วย

2. ยกระดับการศึกษาของชุมชน โดยส่งเสริมให้เข้าร่วมโครงการยกระดับการศึกษาโดยประชาชนในพื้นที่เป้าหมาย มีเป้าหมายในการผลิตคนเพื่อการพัฒนาชุมชนหรือท้องถิ่น จัดกิจกรรมและหลักสูตรที่หลากหลายสอดคล้องกับการดำเนินชีวิตในท้องถิ่น

3. จัดส่งเสริมกิจกรรมครอบครัวอบอุ่น ที่เอื้อต่อการพัฒนาชุมชนให้เป็นหมู่บ้านน่าอยู่ โดยส่งเสริมให้ชุมชนมีสิ่งสำคัญ 3 ประการ

## บ้านดอนมัน หมู่บ้านแห่งการเรียนรู้เกษตรพอเพียง อำเภอกันทรวิชัย จังหวัดมหาสารคาม

ชุมชนบ้านดอนมัน หมู่บ้านปลอดความยากจน ต้นแบบเศรษฐกิจพอเพียง ชุมชนเล็ก ๆ ในตำบล ขามเรียง อำเภอกันทรวิชัย จังหวัดมหาสารคาม ชุมชนเข้มแข็งที่มีรากฐานการพัฒนาที่มั่นคง มาเกือบ 30 ปี ด้วยความเป็นชุมชนขนาดเล็ก จึงมีความใกล้ชิดสนิทสนมในชุมชนค่อนข้างมาก ประกอบกับมีผู้นำและแกนนำของชุมชนที่เข้มแข็ง

ขยัน เสียสละ มีความตั้งใจจริงที่จะพัฒนาศักยภาพ ของคนในชุมชนและชุมชนอย่างจริงจัง ตลอดจน ความเป็นน้ำหนึ่งใจเดียวกันของคนในชุมชนเอง พร้อมใจกันน้อมนำปรัชญาเศรษฐกิจพอเพียง มา นำทางชีวิต หมู่บ้านแห่งการเรียนรู้เศรษฐกิจ พอเพียงดอนมัน จึงได้ก่อกำเนิดขึ้น









## องค์ความรู้ของชุมชน

ชาวบ้านส่วนใหญ่มีวิถีการดำเนินชีวิตที่เรียบง่าย ไม่ฟุ่มเฟือย ดังนั้น รายได้ที่ไม่มากนักก็ทำให้ชาวบ้านอยู่ได้อย่างมีความสุข ผู้นำทุกคนเป็นตัวอย่างของความขยัน เช่น ผู้ใหญ่บ้านและครอบครัวจะตื่นตี 1 แล้วไปเก็บเห็ดนำไปส่งแม่ค้า จากนั้นก็จะเข้ามาพักผ่อน ตื่นอีกครั้งตอนตี 5 ปฏิบัติภารกิจประจำวันจนเรียบร้อย เวลา 08.00-17.00 น. ของทุกวัน จะเตรียมพร้อมสำหรับการต้อนรับและให้ข้อมูลแก่คณะที่มาศึกษาดูงานและแลกเปลี่ยนเรียนรู้ในเรื่องของการทำเกษตรแบบครบวงจรแบบเล็ก ๆ ที่เหมาะสมกับสภาพสังคมชุมชนบ้านดอนมัน เกษตรครบวงจรในรูปแบบของชุมชนบ้านดอนมัน มีทั้งเกษตรพืช เกษตรสัตว์ และการถือฤกษ์ของการทำเกษตร เริ่มตั้งแต่การเพาะเลี้ยงกบ ปลา หมู เป็ด ไก่พันธุ์พื้นเมือง ไก่วง ไก่สามสายพันธุ์ และการเลี้ยงวัว การเพาะเห็ดนางฟ้า เห็ดขอนขาว การทำเกษตรอินทรีย์ การปรับภูมิทัศน์บริเวณบ้าน และการทำปุ๋ยชีวภาพ โดยมีผู้ใหญ่บ้านและแกนนำในชุมชนเป็นผู้ถ่ายทอด

## กระบวนการจัดการเรียนรู้

การจัดการกระบวนการเรียนรู้ของชุมชนบ้านดอนมัน ซึ่งนอกจากการศึกษาขั้นพื้นฐานแล้ว การจัดการศึกษาเพื่อพัฒนาอาชีพ พัฒนาทักษะชีวิต พัฒนาสังคมและชุมชน ตลอดจนการศึกษาตามอัธยาศัยอื่น ๆ แก่คนในชุมชนก็เป็นสิ่งสำคัญ และจำเป็นที่ศูนย์การศึกษานอกโรงเรียนจังหวัดมหาสารคาม และศูนย์บริการการศึกษานอกโรงเรียนอำเภอกันทรวิชัย ส่งเสริมโดยการประสานงานกับเครือข่ายต่าง ๆ ได้แก่ ผู้นำชุมชน กำนัน ผู้ใหญ่บ้าน เกษตรอำเภอ ปศุสัตว์อำเภอ อำเภอกันทรวิชัย ตลอดจนสมาชิก อบต. เข้ามาร่วมมือกันจัดการบวนการเรียนรู้แก่คนในชุมชน และบุคคลภายนอกที่ต้องการเข้ามาศึกษาดูงานโดยใช้การแลกเปลี่ยนเรียนรู้ พุดคุยถ่ายทอดความรู้เผยแพร่ประสบการณ์ มีการพัฒนากิจกรรมการเรียนรู้ต่าง ๆ และหลักสูตรท้องถิ่นด้วย การวิจัยปฏิบัติการแบบมีส่วนร่วมโดยใช้ชุมชนเป็นรากฐานของการเรียนรู้และการวิจัยเชิงปฏิบัติด้วย

ประเด็นที่น่าสนใจที่ค้นพบจากบ้านดอนมัน คือ การนำเสนอกลยุทธ์การพัฒนาชุมชนที่เป็นเรื่องง่ายแต่ทำยาก เช่น การทำให้ดูเป็นตัวอยู่ในเรื่องความขยัน ความใฝ่รู้ ความมุ่งมั่น และการเสียสละ รวมถึงความสามารถในการจัดการแลกเปลี่ยนเรียนรู้ที่เป็นทั้งผู้ถ่ายทอดและผู้รับความรู้และประสบการณ์ โดยเปิดโอกาสให้ผู้มาเยือนได้แลกเปลี่ยนความรู้และประสบการณ์ โดยใช้คำถามกระตุ้นและช่วยแบบเป็นกันเอง เมื่อวิเคราะห์ต่อก็พบว่า เบื้องหลังความสำเร็จนี้ มีความพยายามในการพัฒนาที่ยาวนานและต่อเนื่องของผู้นำผู้ใหญ่บ้าน ตั้งแต่รุ่นที่ 1 จนถึงคนปัจจุบัน ซึ่งเป็นรุ่นที่ 3

ในด้านความสามารถในการจัดการแลกเปลี่ยนเรียนรู้ มีหน่วยงานสำคัญที่เข้ามา มีบทบาทในการส่งเสริมสนับสนุน คือ การศึกษานอกโรงเรียน ซึ่งเข้ามาสนับสนุนทั้งในรูปแบบที่เป็นทางการและไม่เป็นทางการอย่างต่อเนื่องในการส่งเสริมสนับสนุนการจัดกิจกรรมการเรียนรู้ต่าง ๆ ในชุมชน

## บทสรุปของความสำเริง

ข้อพิสูจน์ที่บ่งบอกถึงความสามารถในการเป็นฐานการเรียนรู้ด้านการเกษตรแบบบูรณาการอย่างต่อเนื่อง คือ สถิติที่ชาวบ้านทั้งจากแดนใกล้และแดนไกลมาศึกษาดูงาน มาจัดเวทีแลกเปลี่ยนเรียนรู้ตลอดจนมาพักค้างคืนแบบโฮมสเตย์วันละหลายคณะ บางวันมีถึง 4 คณะ ไม่ต่ำกว่า 400 คน ทำให้หมู่บ้านขนาดเล็กนี้เป็นแหล่งแลกเปลี่ยนการเรียนรู้ที่สำคัญของจังหวัดมหาสารคาม

จากการเป็นนักจัดการการเรียนรู้ที่ดี ส่งผลให้บ้านดอนมันได้รับการสนับสนุนในรูปแบบต่าง ๆ จากหน่วยราชการมากมาย แม้ชาวบ้านจะต้องเสียเวลาความเป็นส่วนตัวไปบ้าง แต่หลายคนก็บอกว่าคุ้มกันกับที่มาให้การต้อนรับและแลกเปลี่ยนเรียนรู้กับชาวบ้านอื่น ซึ่งเท่ากับเป็นการประชาสัมพันธ์โดยไม่ต้องเสียเงิน และถ้าต้องประชาสัมพันธ์ผ่านสื่อต่าง ๆ ชาวบ้านก็คงไม่มีเงินจ้างทำสื่อ เสียเพียงเท่านี้ นับว่าคุ้มค่า นับว่าเป็นการพลิกวิกฤตเป็นโอกาสได้อย่างแท้จริง

## ศูนย์การเรียนรู้ชุมชนแห่งการเรียนรู้เศรษฐกิจพอเพียง : วัดโพธิ์การาม อำเภอปทุมรัตต์ จังหวัดร้อยเอ็ด

ชุมชนบ้านโพธิ์น้อย เป็นชุมชนหนึ่งที่ประกอบอาชีพหลัก คือ การเกษตรพืชและเกษตรสัตว์ แต่เนื่องจากการทำการเกษตร ฤดูแล้งน้ำจะน้อยมาก แต่ฤดูฝนน้ำจะท่วมทุกปี ทำให้รายได้ของสมาชิกครอบครัวลดลง ก่อให้เกิดปัญหาหนี้สินรุงรัง หน้าแล้งคนละทิ้งถิ่นฐานเข้าไปหางานทำในเมือง ชุมชนจึงเหลือแต่คนชราและเด็ก ส่งผลให้การพัฒนาชุมชนเป็นไปด้วยความลำบาก พระครูโพธิ์วิรุณ เจ้าอาวาสและเจ้าคณะอำเภอปทุมรัตต์ ร่วมกับศูนย์บริการการศึกษานอกโรงเรียนอำเภอปทุมรัตต์ มองเห็นปัญหาดังกล่าว จึงได้หาแนวทางแก้ปัญหาเพื่อให้การช่วยเหลือชุมชนให้เข้มแข็ง สามารถช่วยเหลือตนเองได้อยู่อย่างพอเพียง และได้นำปรัชญาเศรษฐกิจพอเพียงขององค์พระบาทสมเด็จพระเจ้าอยู่หัวมาเป็นแนวทางในการพัฒนา โดยจัดตั้งศูนย์การเรียนรู้ขึ้นภายในบริเวณวัดโพธิ์การาม บ้านโพธิ์น้อย เพื่อเป็นชุมชนเรียนรู้สู่เศรษฐกิจพอเพียง แก้ไขปัญหา

ความยากจนโดยฝึกกำลังเครือข่ายและใช้กระบวนการเรียนรู้การศึกษานอกโรงเรียน ใช้ชื่อว่า ศูนย์การเรียนรู้ชุมชนวัดโพธิ์การาม ทำหน้าที่จัดกิจกรรมการเรียนรู้การศึกษานอกโรงเรียนที่หลากหลาย พร้อมทั้งให้บริการด้านสารสนเทศ สื่อการเรียนรู้ เป็นศูนย์ปรึกษาแนะแนวการศึกษาและอาชีพแก่คนในชุมชน





## องค์ความรู้ของชุมชน

การเรียนรู้ของชุมชนแห่งนี้ใช้วัดเป็นศูนย์กลาง โดยมีผู้นำทางจิตใจ ผู้นำทางศาสนาเป็นต้นแบบ คือ พระครูโพธิวิริยคุณ เจ้าอาวาสและเจ้าคณะอำเภอ ปทุมรัตต์ ใช้กุศโลบายที่หลากหลายรูปแบบเพื่อกระตุ้นและชักชวน โดยประสานเครือข่ายจัดกิจกรรม เพื่อพัฒนาสังคมชุมชนอย่างต่อเนื่อง จึงทำให้ชุมชนแห่งนี้เป็นชุมชนแห่งการเรียนรู้ตลอดชีวิตอย่างแท้จริง ความรู้และประสบการณ์ที่นำมาเป็นองค์ความรู้ของ

ชุมชนได้จากพระปราชญ์ชาวบ้านภูมิปัญญาท้องถิ่น ผู้นำชุมชน และสถานศึกษาที่พร้อมที่จะถ่ายทอด ความรู้ประสบการณ์ของตนแก่คนในชุมชน ทั้งใน ด้านการสอนพระธรรมสำหรับเยาวชนและกลุ่มอาชีพ ต่าง ๆ อาทิ กลุ่มอาชีพนวดแผนไทย กลุ่มอาชีพไถนา สวนผสม ศูนย์อบสมุนไพรม ซึ่งมีวัดโพธิการาม เป็นศูนย์กลางแห่งการเรียนรู้



## การจัดกระบวนการเรียนรู้

พระปราชญ์ภูมิปัญญาท้องถิ่น ผู้นำชุมชน โรงเรียน ศูนย์บริการการศึกษาออกโรงเรียน ฯลฯ คือ กลุ่มบุคคลที่ร่วมกันวางแผนและจัดทำแผนแม่บท ในการพัฒนาชุมชน และกระบวนการจัดการความรู้ จนทำให้ชุมชนแห่งนี้เป็นชุมชนต้นแบบแห่งความพอเพียง มีกิจกรรมชุมชนที่หลากหลายล้วนสอดคล้องกับปรัชญาเศรษฐกิจพอเพียงทั้งสิ้น และกระบวนการดำเนินงานของกลุ่ม/กิจกรรม บริหารจัดการโดย คณะกรรมการที่มีหลายคณะ ซึ่งกรรมการแต่ละคณะ ได้มาโดยใช้มติเสียงส่วนใหญ่ ตามหลักการ ประชาธิปไตยซึ่งพัฒนาในรูปแบบของสภาชุมชน

## กิจกรรม/การให้บริการ

การจัดกระบวนการเรียนรู้ของ ศรช. วัดโพธิ์การาม เพื่อส่งเสริมให้เกิดชุมชนแห่งการเรียนรู้ เศรษฐกิจพอเพียง โดยการจัดเวทีชาวบ้านเพื่อ ปรับกระบวนการทางความคิดและชี้แจงการจับเก็บ ข้อมูลรายรับ รายจ่าย และหนี้สิน และนำข้อมูล ที่ได้รับมาจำแนกตามหมวดหมู่ เมื่อจัดเก็บและ รวบรวมข้อมูลอย่างครบถ้วนแล้ว ศูนย์การเรียนรู้ชุมชน

วัดโพธิ์การาม ได้จัดเวทีการเรียนรู้เพื่อการวิเคราะห์ และสังเคราะห์ข้อมูลเพื่อศึกษาศักยภาพปัญหา และความต้องการของคนในชุมชน พร้อมทั้งจัด กิจกรรมการเรียนรู้และการศึกษาดูงาน เพื่อวางแผน การพัฒนาคุณภาพชีวิตของคนในชุมชนนำไปสู่ การปฏิบัติ และปรับปรุงให้เหมาะสมสอดคล้อง กับชุมชน

## เครือข่าย/การมีส่วนร่วม

ชุมชนแห่งการเรียนรู้สู่เศรษฐกิจพอเพียง วัดโพธิ์การาม บ้านโพธิ์น้อย ตำบลโพนสูง อำเภอ ปทุมรัตน์ จังหวัดร้อยเอ็ด ได้ดำเนินการจัดกิจกรรม การเรียนรู้ที่หลากหลายต่อเนื่อง โดยได้รับการสนับสนุน จากหน่วยงานทั้งภาครัฐและภาคเอกชน อาทิ การศึกษาออกโรงเรียน ธนาคารเพื่อการเกษตร และสหกรณ์การเกษตร สำนักงานเกษตรอำเภอ สำนักงานสาธารณสุขอำเภอ สำนักงานพระพุทธศาสนา ที่ทำการปกครองอำเภอ สำนักงานพัฒนา ชุมชนอำเภอ สำนักงานท้องถิ่นอำเภอ องค์การบริหารส่วนตำบล สำนักงานการศึกษาเขตพื้นที่การศึกษา คณะสงฆ์ทั้งระดับภาคและประเทศ องค์การยูเนสโก กลุ่มอาชีพต่าง ๆ ภูมิปัญญาและแหล่งการเรียนรู้ ฯลฯ

## บทสรุปของความสำเ็จ

ชุมชนแห่งการเรี ยนรู้สู่เศรษฐกิจพอเพียง วัดโพธิ์การาม เกิดจากมีผู้นำที่เข้มแข็งมีแนวความคิด ในการพัฒนาที่กว้างไกล พัฒนาชุมชนโดยใช้รูปแบบ ของสภาชุมชน มีคณะกรรมการดำเนินงานที่ หลากหลายคณะ เป็นอิสระในการดำเนินกิจกรรม ทุกกิจกรรมล้วนเชื่อมโยงกันและกัน แต่ละกิจกรรม แต่ละกลุ่มเกิดจากการรวมตัวที่มาจากความต้องการ ของประชาชนที่มีความพร้อมและสมัครใจ

บางกิจกรรมกำหนดบทบาทของ “เงิน” ให้เป็นเพียง เครื่องมือเท่านั้น แต่การที่กลุ่มจะพัฒนาไปสู่ความ เข้มแข็งได้นั้น จะต้องมาจากปัจจัยภายในชุมชนที่จะ ค้นหา เรี ยนรู้ คิด ตัดสินใจ วางแผน และร่วมมือ ปฏิบัติอย่างเป็นรูปธรรม ภายใต้คุณธรรม 5 ประการ คือ ความซื่อสัตย์ ความเสียสละ ความรับผิดชอบ ความเห็นอกเห็นใจ และความไว้วางใจ และยึดหลัก การทำงาน “บริการด้วยใจ ทำงานด้วยศรัทธา”





## หนองกลางดง : หมู่บ้านแห่งการเรียนรู้เศรษฐกิจพอเพียง : อำเภอพยัคฆภูมิพิสัย จังหวัดมหาสารคาม

บ้านหนองกลางดง ชุมชนขนาดกลาง มีประชากร 519 คน ตั้งอยู่ หมู่ 9 ตำบลภราดร อำเภอยักษ์ภูมิพิสัย จังหวัดมหาสารคาม ประชากรส่วนใหญ่ประกอบอาชีพทำนาและรับจ้างทั่วไป ประชากรบางส่วนย้ายถิ่นฐานไปรับจ้างในกรุงเทพมหานครและเมืองใหญ่ ประชาชนรวมกลุ่มสัมพันธ์กันในเชิงเครือญาติ ฟังพาทักทายภายในชุมชนเป็นส่วนใหญ่

ในปีงบประมาณ 2548 และขยายผลในปี 2550 บ้านภราดรได้รับการคัดเลือกให้เป็นหมู่บ้านนำร่องของอำเภอตามโครงการหมู่บ้านแห่งการเรียนรู้เศรษฐกิจพอเพียงภายใต้สโลแกน **“1 คน 1 หมู่บ้าน 1 ผลงานวิจัย”** ของศูนย์การศึกษาออกโรงเรียนจังหวัดมหาสารคาม และได้เลือกตำบลภราดรเป็นตำบลนำร่องตามโครงการยกระดับการศึกษาประชากรวัยแรงงาน อายุ 15-59 ปีของอำเภอ จึงเป็นจุดเริ่มต้นในการระดมพลังความคิดพลังปัญญาทรัพยากร และการบูรณาการกิจกรรมต่าง ๆ อย่างลงตัว

### องค์ความรู้ของชุมชน

จากการแลกเปลี่ยนเรียนรู้ด้วยการเสวนา และศึกษาดูงานทั้งในและนอกชุมชน แล้วกลับมาทบทวนตนเอง ชุมชนของตนเอง **“รู้เขารู้เรา”** ทบทวนแผนชีวิต แผนชุมชน และกำหนดแผนงานโครงการ ทั้งในระดับบุคคลและชุมชน ลงมือร่วมคิดร่วมทำ เป็นสัญญาประชาคม เรียนรู้การคิดวิเคราะห์ แนวทางแก้ปัญหาด้วยกิจกรรมการศึกษาออกโรงเรียนในรูปแบบต่าง ๆ ลงมือปฏิบัติกิจกรรมลดรายจ่ายเพิ่มรายได้ เต็มปัญญาพลังความคิดพลังปัญญา เป็นแหล่งเรียนรู้เศรษฐกิจพอเพียงให้บริการองค์ความรู้



เรื่องเกษตรผสมผสาน เป็นการเชื่อมโยงทุกกิจกรรมอย่างต่อเนื่องตามแนวทางปรัชญาเศรษฐกิจพอเพียง เช่น การเลี้ยงจิ้งหรีด เลี้ยงปลา เลี้ยงกบ เลี้ยงไหมวัยอ่อน การเจียระไนพลอย การเพาะเห็ด การทำลวดหนาม และการทำปุ๋ยอินทรีย์ โดยภูมิปัญญาท้องถิ่นเป็นที่ปรึกษา

### การจัดกระบวนการเรียนรู้

การเริ่มสร้างแนวร่วมเสริมแนวคิดแลกเปลี่ยนเรียนรู้ พัฒนาศักยภาพผู้นำและกลุ่มผู้นำการเรียนรู้ผ่าน “**โรงเพาะความคิด**” จากชุมชนต้นแบบจนคนทั้งชุมชนรับรู้ ตระหนัก เห็นช่องทางการดำเนินการ กำหนดแผนโครงการปฏิบัติของตนเองและชุมชนลงมือปฏิบัติลองผิดลองถูก ผ่านกิจกรรมการเรียนนอกโรงเรียน ทั้งกิจกรรมการเลี้ยงกบ การเลี้ยงปลา การเลี้ยงหมู เลี้ยงไหมวัยอ่อน เจียระไนพลอย กลุ่มการทำลวดหนาม กลุ่มเลี้ยงจิ้งหรีด และกลุ่มเพาะเห็ด ในด้านการดำเนินของหมู่บ้านหนองกลางดง มีคณะกรรมการดำเนินงาน ประกอบด้วย ผู้ใหญ่บ้าน เป็นประธาน ผู้ช่วยผู้ใหญ่บ้านเป็นรองประธาน สมาชิกองค์การบริหารส่วนตำบลเป็นผู้มีส่วนร่วมในการพัฒนาโดยตรง ภูมิปัญญาท้องถิ่นเป็นที่ปรึกษา และสมาชิกกลุ่มอาชีพในชุมชนเป็นคณะกรรมการ

ผู้นำชุมชนได้ดำเนินการจัดเวทีชาวบ้าน เพื่อปรับกระบวนการคิด และชี้แจงการจัดเก็บข้อมูลเพื่อวิเคราะห์และสังเคราะห์ข้อมูลเพื่อศึกษาสภาพปัญหาความต้องการของคนในชุมชน พร้อมทั้งจัดกิจกรรมเรียนรู้ การถอดบทเรียนจากการจัดเวทีชาวบ้าน รวมทั้งการศึกษาดูงานเพื่อวางแผนการพัฒนาคุณภาพชีวิต และส่งเสริมการประกอบอาชีพที่เหมาะสมกับบริบทของชุมชน มีการสนับสนุนกิจกรรมการศึกษานอกโรงเรียน ได้แก่ การจัดการศึกษาขั้นพื้นฐาน การจัดการศึกษาตามอัธยาศัย การจัดการศึกษาเพื่อพัฒนาอาชีพ สนับสนุน และให้เป็นสถานที่ให้ความรู้ในการศึกษาดูงาน ใช้เป็นที่จัดประชุมและเป็นศูนย์เรียนรู้กลุ่มอาชีพต่าง ๆ



## เครือข่าย/การมีส่วนร่วม

บ้านหนองกลางดง หมู่บ้านแห่งการเรียนรู้ เศรษฐกิจพอเพียง ตำบลภาณุอำเภอพยุหะคีรี จังหวัดมหาสารคาม ได้ผ่านกระบวนการจัดตั้งอย่างเป็นทางการภายใต้เงื่อนไขของการบูรณาการความร่วมมือขององค์กรต่าง ๆ โดยมีองค์การบริหารส่วนตำบลภาณุอำเภอพยุหะคีรี การดำเนินการตามกระบวนการจัดทำแผนแม่บทชุมชนที่ศูนย์บริการการศึกษา นอกโรงเรียนอำเภอพยุหะคีรี ผู้นำชุมชน ภูมิปัญญาท้องถิ่น ครู กศน. ดำเนินการร่วมกันอย่างต่อเนื่อง เป็นต้นแบบในการระดมพลังความคิดพลังปัญญา ทรรศนคติ สานวิถีชีวิตทำอย่างเป็นรูปธรรม ส่งผลให้ชุมชนเข้มแข็ง พัฒนาอย่างยั่งยืน และพึ่งพาตนเองได้อย่างแท้จริง



## บทสรุปของความสำเ็จ

บ้านหนองกลางดง หมู่บ้านแห่งการเรียนรู้ เศรษฐกิจพอเพียง ตำบลภาณุอำเภอพยุหะคีรี จังหวัดมหาสารคาม ได้น้อมนำพระราชดำริของพระบาทสมเด็จพระเจ้าอยู่หัวเกี่ยวกับ **“ปรัชญาเศรษฐกิจพอเพียง”** มาเป็นแนวทางในการดำเนินงาน และจัดตั้งเป็นหมู่บ้านแห่งการเรียนรู้เศรษฐกิจพอเพียง ส่งผลให้บ้านหนองกลางดงได้รับการสนับสนุนในรูปแบบต่าง ๆ จากหน่วยราชการมากมาย และเป็นต้นแบบของการระดมพลังความคิดพลังปัญญา ทรรศนคติ เป็นสถานที่ให้ความรู้ในการศึกษาดูงาน จึงได้รับรางวัลชุมชนเศรษฐกิจพอเพียงดีเด่น จากสำนักบริหารงานการศึกษา นอกโรงเรียน สำนักงานปลัดกระทรวงศึกษาธิการ ในวันที่ระลึกแห่งการเรียนรู้หนังสือสากล 8 กันยายน 2550



## หมู่บ้าน “อัมหนา” สู่เส้นทางเศรษฐกิจชุมชนแบบพอเพียง อำเภอบัวใหญ่ จังหวัด นครราชสีมา

“อัมหนา” เป็นชื่อที่นายเกษม บัตรโพธิ์ ผู้อำนวยการศูนย์บริการการศึกษาออกโรงเรียน อำเภอบัวใหญ่ เป็นผู้คิดขึ้น ความหมาย คือ การพออยู่พอกิน มีอยู่มีกิน มีงมีศรีสุข มีความปลอดภัยในชีวิตและทรัพย์สิน มีความสมัครสมานสามัคคีกันภายในชุมชนของตนเอง โดยได้รับแนวคิดจากการศึกษาดูงานโครงการ “บ้านหวาง” ศูนย์การศึกษาออกโรงเรียน จังหวัดอุดรธานี มากำหนดเป็นรูปแบบและกระบวนการเพื่อจัดกิจกรรมในพื้นที่ดำเนินงานที่รับผิดชอบ โดยเลือกหมู่บ้านบุไทย หมู่ 8 ตำบลห้วยยาง อำเภอบัวใหญ่ จังหวัดนครราชสีมา เป็นหมู่บ้านนำร่อง



หมู่บ้านบุไทยเป็นหมู่บ้านหนึ่งที่ประกอบอาชีพหลัก คือ ทำนา อาชีพรอง คือ ทอผ้าและปลูกผัก แบ่งการปกครองออกเป็น 7 คุ้ม 85 ครัวเรือน สภาพภูมิศาสตร์เป็นที่ลุ่มดอน ตามแนวคลองน้ำสาธารณะ ดินเป็นดินเหนียวปนทราย มีน้ำใต้ผิวดินซึ่งสามารถนำมาอุปโภคบริโภคได้ ไม่มีโรงเรียนในหมู่บ้าน เป็นหมู่บ้านที่ความเจริญเข้าไม่ถึง ถูกมองข้ามจากหน่วยงานที่เข้ามาส่งเสริมสนับสนุน ถนนทางเข้าหมู่บ้านยากลำบาก ด้วยจุดแข็งของหมู่บ้านที่มีผู้นำชุมชนเข้มแข็ง และมีจิตใจที่จะพัฒนาตนเองและหมู่บ้านให้เจริญก้าวหน้าตลอดเวลา ชุมชนเห็นความสำคัญของการพึ่งพาตนเอง มีความสามัคคีในหมู่บ้านและช่วยเหลือเกื้อกูลกันอย่างดี และมีความต้องการที่จะแก้ปัญหาความยากจนซึ่งเกิดจากการวิ่งตามกระแสของการใช้เทคโนโลยี ฟุ้งเฟ้อ ไม่ประหยัด ใช้จ่ายมากกว่ารายรับ ชื่อเป็นชายไม่เป็น ชี้แจง

## องค์ความรู้ของชุมชน

จากความตั้งใจในการพัฒนาตนเองและชุมชน ให้เป็นชุมชนเข้มแข็งปลอดจากความยากจน ทั้งผู้นำและคนในชุมชนเองได้มองเห็นแสงสว่างแห่งชีวิตจากการน้อมนำปรัชญาเศรษฐกิจพอเพียงของพระบาทสมเด็จพระเจ้าอยู่หัวมาใช้ในการดำเนินชีวิต ประกอบกับความรู้และประสบการณ์ของภูมิปัญญาชาวบ้านที่ใช้เวลาทั้งชีวิตในการเรียนรู้จากการประกอบอาชีพ และแนวคิดจากการรายงานนอกชุมชน คือ การดูงานในโครงการ “บ้านหวาง” ของจังหวัดอุดรธานี มาวิเคราะห์และประยุกต์ใช้กับชุมชนบ้านบุญไทย ผสมผสานกันอย่างสอดคล้องเหมาะสม ทั้งความรู้ภายในและภายนอก เพื่อการดำเนินการให้บ้านบุญไทยเป็นหมู่บ้านอิมมუნ่า ที่จะเป็นต้นแบบและแหล่งเรียนรู้แก่ชุมชนใกล้เคียงในโอกาสต่อ ๆ ไป



## การจัดกระบวนการเรียนรู้

ศูนย์บริการการศึกษานอกโรงเรียนอำเภอบัวใหญ่ ได้นำแนวคิดเรื่องการบริหารจัดการหมู่บ้าน โดยการทำงานในรูปแบบคณะกรรมการ การจัดเวทีประชาคม และการจัดทำแผนชุมชนหมู่บ้านไปเผยแพร่ให้กับชุมชน น้อมนำแนวพระราชดำรัสเรื่องปรัชญาเศรษฐกิจพอเพียงของพระบาทสมเด็จพระเจ้าอยู่หัว ภูมิพลอดุลยเดช ไปเผยแพร่ให้กับชุมชน และร่วมกันตั้งปณิธานต่อตนเองว่า **“จะกินทุกอย่างที่ปลูก ปลูกทุกอย่างที่กิน ทำให้พออยู่พอกิน เหลือกิน จึงขาย เพื่อลดรายจ่าย เพิ่มรายได้ รู้จักเก็บออม”** จัดกิจกรรมส่งเสริมและให้ความรู้ในเรื่องของการทำให้ชุมชนเข้มแข็ง การฝึกทักษะอาชีพต่าง ๆ ที่เป็นความสนใจของชุมชน ให้แนวคิดในการนำวัสดุที่มีอยู่ในชุมชนมาประยุกต์ใช้ให้เกิดประโยชน์ในชุมชน ส่งเสริมให้เกิดกระบวนการเรียนรู้ สู่ จิ ปุ ลิ (ฟัง คิด ถาถาม เขียน)



ผู้นำชุมชนดำเนินการจัดเวทีประชาคม เพื่อปรับกระบวนการคิด ถอดบทเรียนจากเวทีประชาคมนำไปสู่การจัดทำแผนชุมชนของหมู่บ้าน จัดเวทีการเรียนรู้เพื่อวิเคราะห์และสังเคราะห์ข้อมูล เพื่อศึกษาศักยภาพ ปัญหา และความต้องการของคนในชุมชน นำไปสู่การจัดกิจกรรมการเรียนรู้ โดยจัดทำเป็นหลักสูตรระยะสั้น 50-100 ชั่วโมง เช่น เพื่อให้เกิดทักษะ มีกระบวนการเรียนรู้ด้วยตนเอง รวมทั้งการศึกษาดูงานเพื่อการวางแผนพัฒนาคุณภาพชีวิต บูรณาการกับชีวิตจริง พัฒนาวิถีชีวิตเดิม เสริมนวัตกรรมใหม่ การส่งเสริมการประกอบอาชีพที่เหมาะสมกับบริบทของชุมชน และจัดตั้งกลุ่มต่าง ๆ

เพื่อให้เกิดการเรียนรู้อย่างต่อเนื่อง เช่น การทำปุ๋ยชีวภาพ การเลี้ยงกบ การเลี้ยงปลาในบ่อซีเมนต์ การเลี้ยงปลาในกระชัง การทำกระถางจากยางรถยนต์ การเลี้ยงโค การปลูกพืชผักสวนครัว การทำบัญชีครัวเรือน

### เครือข่าย/การมีส่วนร่วม

จากหมู่บ้านที่ความเจริญเข้าไม่ถึง ถูกมองข้ามจากหน่วยงานที่เข้ามาส่งเสริมสนับสนุน เมื่อได้รับการบริหารจัดการและผ่านกระบวนการดำเนินการตามวัตถุประสงค์ของโครงการหมู่บ้าน **“อิมหน่า”** สมาชิกในหมู่บ้านไม่มีใครที่ต่อต้านหรือขัดขวางการทำงาน รวมทั้งได้รับคำชมและแรงสนับสนุนในด้านต่าง ๆ ทั้งจากองค์กรภาครัฐและเอกชน รวมทั้งองค์กรปกครองส่วนท้องถิ่นอย่างต่อเนื่อง ส่งผลให้วิถีชีวิตในอดีตจนถึงปัจจุบัน ชุมชนยังใช้วิถีชีวิตแบบเดิม แต่ได้มีการพัฒนาในเรื่องของจิตสำนึกและความรับผิดชอบต่อชุมชน ได้ทำตามแนวพระราชดำรัสของพระบาทสมเด็จพระเจ้าอยู่หัว เรื่อง ปรัชญาเศรษฐกิจพอเพียง ชุมชนมีกำลังใจและเกิดความภาคภูมิใจ มีความตระหนักถึงคุณค่าของโครงการหมู่บ้าน **“อิมหน่า”** และความสำเร็จเกิดจากคนในชุมชนทั้งสิ้น



## บทสรุปของความสำเ็จ

จากการที่ กศน. อำเภอบัวใหญ่ ได้รับการจุดประกายความคิดในการดำเนินงานโครงการหมู่บ้าน “อิมหนา” จากการศึกษาดูงานโครงการ “บ้านหวาง” ศูนย์การศึกษาคนออกโรงเรียนจังหวัดอุดรธานี โดยมีวัตถุประสงค์เพื่อการน้อมนำกระแสพระราชดำรัสพระบาทสมเด็จพระเจ้าอยู่หัว เรื่อง ปรัชญาเศรษฐกิจพอเพียง ไปสู่การปฏิบัติในชุมชน เพื่อเป็นการลดรายจ่าย เพิ่มรายได้ เหลือจิงขาย และปลูกฝังจิตสำนึกที่ดีในการดำเนินชีวิตอย่างพอเพียง สร้างความสามัคคี ช่วยเหลือเกื้อกูลซึ่งกันและกัน ร่วมกันสร้างวินัยให้เกิดขึ้นในชุมชน รวมทั้งเพื่อสร้างภูมิทัศน์ ความสะอาด และความสวยงามปรับเข้าหาสภาพแวดล้อมที่ดี โดยอาศัยกลยุทธ์สู่ความสำเร็จ คือ การใช้ชุมชนเป็นฐาน คำตอบอยู่ที่ชุมชน บูรณาการกับชีวิตจริง พัฒนาวิถีชีวิตเดิมเสริมนวัตกรรมใหม่ อิงเทคโนโลยี ทำงานแบบมีโครงการ ประสานเครือข่าย ใช้ระบบเจ้าภาพ ผู้นำมีความเข้มแข็งและมีจิตใจที่จะพัฒนาตนเองและหมู่บ้านให้เจริญก้าวหน้าตลอดไป ส่งผลให้คนในชุมชนหมู่บ้านบุไทย หมู่ 8 ตำบลห้วยยาง อำเภอบัวใหญ่ จังหวัดนครราชสีมา ซึ่งเป็นหมู่บ้านนำร่องตามโครงการหมู่บ้าน “อิมหนา”

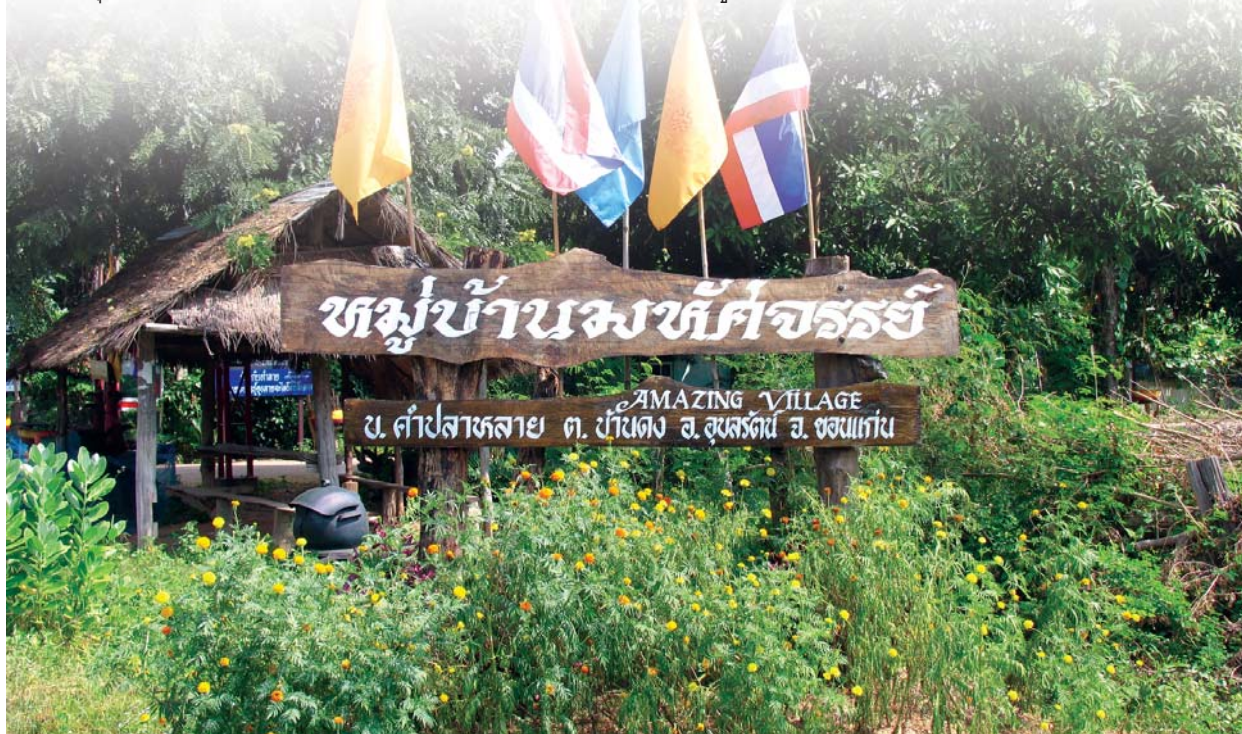
เกิดกระบวนการเรียนรู้ สุ จิ ปุ ลิ คิดเป็น ทำเป็น แก้ปัญหาเป็น เกิดกระบวนการ 3 ป. ประสานงาน ประสานใจ ประสานความคิด รู้ประยุกต์ ประหยัด ประโยชน์ มีอาหารรับประทานตลอดปี มีเงิน มีบัญชี มีความสุข รวมทั้งกลายเป็นแหล่งเรียนรู้การจัดกระบวนการเรียนรู้เพื่อการพัฒนาเศรษฐกิจพอเพียง มีหน่วยงาน องค์กร สถานศึกษา บุคคลจากทั่วประเทศ มากมาย หลังไหลไปศึกษาดูงาน แลกเปลี่ยนเรียนรู้ เพื่อพัฒนาองค์ความรู้ให้เพิ่มพูนและเผยแพร่ต่อไป



## หมู่บ้านมหัศจรรย์ : บ้านคำปลาหลาย อำเภออุบลรัตน์ จังหวัดขอนแก่น

บ้านคำปลาหลาย หมู่บ้านเล็ก ๆ ตั้งอยู่ หมู่ 9 ตำบลบ้านดง อำเภออุบลรัตน์ จังหวัดขอนแก่น โดยมีนายคำดี พงศ์ตาน ชาวบ้านขุนด่าน นำคณะจำนวน 10 ครั้วเรือน อพยพมาจากบ้านขุนด่าน ตำบลบ้านดง อำเภออุบลรัตน์ จังหวัดขอนแก่น มาตั้งบ้านเรือน

อยู่ที่บริเวณโนนน้ำคำ อันเป็นทำเลที่เหมาะสมตั้งอยู่ ใกล้ลำห้วยคำปลาหลาย จึงได้ตั้งชื่อว่าหมู่บ้าน คำปลาหลาย ชาวบ้านส่วนใหญ่ประกอบอาชีพ เกษตรกรรม ทำการปลูกปอ ปลูกมันเพื่อขาย และเป็นหมู่บ้านที่ทำการเกษตรแบบพึ่งพาธรรมชาติ



เดิมหมู่บ้านแห่งนี้ชาวบ้านเล่นการพนัน ทำให้ยากจนและอดอยากเป็นอย่างมาก ชาวบ้านส่วนใหญ่ประกอบอาชีพเกษตรกรรม ปลูกพืชเชิงเดี่ยว ได้แก่ อ้อย มันสำปะหลัง มีการใช้สารเคมีเพื่อการเกษตร ทำให้เกิดปัญหาทางด้านสุขภาพ และเกิดผลกระทบต่อสิ่งแวดล้อม โดยตรวจพบสารเคมีตกค้างในร่างกายเป็นจำนวนมาก ปัญหาความอดอยากและยากจนในชุมชนยังส่งผลกระทบต่อสุขภาพของกลุ่มเด็กและเยาวชน ร้อยละ 25 พบว่าเด็กขาดสารอาหาร ร่างกายไม่สมบูรณ์ นอกจากนี้ปัญหาที่สำคัญที่สุดคือ หนี้สิน ทำให้ผู้นำชุมชนที่เป็นแกนนำชาวบ้านมีความตั้งใจจริงที่จะพัฒนาตนเอง และชาวบ้านได้ร่วมมือกันแก้ปัญหา ทำการจัดตั้งกลุ่มทำการเกษตรและเลี้ยงสัตว์ คือ ปลูกผักและเลี้ยงไก่ มีการใช้ปุ๋ยอินทรีย์ในนาข้าว พบว่า ได้ผลดีและยังส่งผลดีต่อสภาพดินปัจจุบัน การทำเกษตรแบบพึ่งพาตนเองและปรัชญาเศรษฐกิจพอเพียง ทำให้คนในชุมชนพึ่งพาอาศัยกันและกันระหว่างชุมชนกับธรรมชาติ ชาวบ้านมีความกระตือรือร้นที่จะเรียนรู้และพัฒนาชุมชน ก่อให้เกิดความร่วมมือและสามัคคีภายในชุมชน กลายเป็นชุมชนต้นแบบ และชุมชนตัวอย่างที่สามารถพลิกวิกฤติให้กลายเป็นโอกาสในการพัฒนาชุมชน

## องค์ความรู้ของชุมชน

ในปีงบประมาณ 2550 ศูนย์บริการการศึกษา นอกโรงเรียนอำเภออุบลรัตน์ จังหวัดขอนแก่น คัดเลือกชุมชนบ้านคำปลาหลาย หมู่ 9 ตำบลบ้านดง เป็นพื้นที่ดำเนินงานตามโครงการหมู่บ้านมหัศจรรย์ (Amaring Village) ขับเคลื่อนเศรษฐกิจพอเพียง โดยนำข้อมูลพื้นฐาน ข้อมูลรายรับ-รายจ่าย หนี้สิน ระดับครัวเรือน มาทำการวางแผนพัฒนาการประกอบอาชีพเสริมเพิ่มรายได้ เพื่อให้สมาชิกชุมชนสามารถแก้ปัญหาหนี้สินที่สมาชิกของชุมชนเป็นอยู่ ประกอบกับเป็นการนำร่องให้กับชุมชนอื่น ๆ ได้ทราบถึงสาเหตุที่ก่อให้เกิดหนี้และการหาแนวทางแก้ไข พร้อมทั้งการพัฒนาศักยภาพของชุมชนให้เข้มแข็งพึ่งพาตนเองได้ และเป็นแหล่งเรียนรู้ในการถ่ายทอดความรู้เรื่องทำการเกษตรแบบพึ่งพาธรรมชาติ โดยเน้นการเชื่อมโยงทุกกิจกรรมอย่างต่อเนื่องตามแนวพระราชดำริ เช่น การถนอมอาหาร การปลูกมะม่วง กัลย หวาย ลำไย ช่า ตะไคร้ ปลูกไม้ไผ่กินหน่อ การแปรรูปผลผลิตทางการเกษตร การพัฒนา กลุ่มอาชีพ กลุ่มออมทรัพย์ และกลุ่มทอผ้า เป็นต้น



## การจัดกระบวนการเรียนรู้

การดำเนินการจัดโครงการหมู่บ้านมหัศจรรย์ บ้านคำปลาหลาย มีผู้นำชุมชนที่เข้มแข็ง ชาวบ้าน กลุ่มแกนนำต่าง ๆ ให้ความร่วมมือในการพัฒนาคุณภาพชีวิต กศน. อำเภออุบลรัตน์ สนับสนุนการจัดกิจกรรมการศึกษานอกโรงเรียนที่หลากหลาย ได้แก่ การจัดการศึกษาขั้นพื้นฐานให้กับชาวบ้านจัดเวทีชุมชนเพื่อวิเคราะห์ข้อมูลในการจัดทำแผนชุมชน จัดเวทีการเรียนรู้เพื่อวิเคราะห์และสังเคราะห์ข้อมูล เพื่อศึกษาค้นคว้าปัญหา และความต้องการของคนในชุมชน พร้อมทั้งจัดกิจกรรมการเรียนรู้ การศึกษา เพื่อพัฒนาอาชีพ ทักษะชีวิต การพัฒนาสังคม และชุมชน และการศึกษาตามอัธยาศัยอื่น ๆ และ ศูนย์บริการการศึกษานอกโรงเรียนอำเภอใช้ศูนย์เรียนรู้ ชุมชนบ้านคำปลาหลายเป็นแหล่งศึกษาดูงานของ นักศึกษาและคณะบุคลากร กศน. ใช้เป็นที่จัดประชุม



## เครือข่าย/การมีส่วนร่วม

หมู่บ้านมหัศจรรย์ บ้านคำปลาหลาย ขับเคลื่อนเศรษฐกิจพอเพียง ได้ผ่านกระบวนการ จัดตั้งอย่างเป็นระบบภายใต้การบูรณาการ ความร่วมมือขององค์กรต่าง ๆ โดยมีผู้ใหญ่บ้านเป็นผู้นำ องค์กรบริหารส่วนตำบลบ้านดุง ภูมิปัญญาท้องถิ่น อสม.หมู่บ้าน เกษตรอำเภอ ปศุสัตว์ ปรธาณ กลุ่มอาชีพต่าง ๆ ศูนย์บริการการศึกษานอกโรงเรียน อำเภอ ครูศูนย์การเรียนรู้ชุมชน ดำเนินการร่วมกัน ในการจัดทำแผนชุมชนอย่างต่อเนื่อง เพื่อสร้าง ต้นแบบในการจัดกระบวนการเรียนรู้ ปรับเปลี่ยนวิธีคิด และลงมือปฏิบัติอย่างเป็นรูปธรรม

## บทสรุปของความสำเร็จ

หมู่บ้านมหัศจรรย์ บ้านคำปลาหลาย เป็นหมู่บ้านที่เป็นต้นแบบและชุมชนตัวอย่างที่สามารถพลิกวิกฤติให้กลายเป็นโอกาส คนในชุมชนผ่านพ้นจากสภาวะความยากจน โดยไม่ส่งผลเสียและกระทบต่อวิถีธรรมชาติ และยึดหลักเศรษฐกิจพอเพียง มีการพัฒนาอย่างต่อเนื่อง และเปลี่ยนวิถีปฏิบัติที่ยึดความต้องการในปัจจุบันคิดสั้น ๆ มาเป็นคิดไกล ๆ ตอบคำถามให้ชัดว่าจะอยู่อย่างคนสิ้นหวังคนบ้านแตก หรือจะอยู่อย่างมีศักดิ์ศรีเป็นชุมชน

ที่มีความสุขสำหรับลูกหลาน เหนื่อยเพิ่มขึ้นแต่ผลที่ได้รับกินยาวถึงอนาคต...ยิ่งกว่าคุ้ม...เพราะมีแก่นสาร จากความสำเร็จในการดำเนินการให้หมู่บ้านมหัศจรรย์ บ้านคำปลาหลาย เป็นศูนย์เรียนรู้ขับเคลื่อนปรัชญาเศรษฐกิจพอเพียง เป็นแหล่งการเรียนรู้ตลอดชีวิตให้บริการแก่ผู้เรียน ทั้งการศึกษาในระบบ การศึกษานอกระบบ และการศึกษาตามอัธยาศัย ได้รับการชื่นชมจากหน่วยงานราชการไปศึกษาดูงาน ทั้งในระดับจังหวัด ระดับประเทศ ทั้งแถบยุโรปและเอเชีย





## หมู่บ้านเมียนเซา (สันติสุข) ตามแนวทางเศรษฐกิจพอเพียง : ศพช. จังหวัดสุรินทร์

การดำเนินงานจัดการเรียนรู้ตามแนวเศรษฐกิจพอเพียง ศูนย์ฝึกและพัฒนาอาชีพราษฎรไทยบริเวณชายแดนจังหวัดสุรินทร์ ซึ่งมีบทบาทหน้าที่ในการจัดการศึกษาออกโรงเรียนสำหรับประชาชนบริเวณแนวชายแดนไทย-กัมพูชา เขตอีสานใต้ ประกอบด้วย จังหวัดสุรินทร์ จังหวัดศรีสะเกษ จังหวัดบุรีรัมย์ และจังหวัดอุบลราชธานี จึงได้ออกแบบกระบวนการเรียนรู้หมู่บ้านเศรษฐกิจพอเพียง นำร่อง จังหวัดละ 1 หมู่บ้าน และได้ปรับปรุงพัฒนาขยายผลสู่หมู่บ้าน/ชุมชนที่น่าสนใจและดำเนินงานประสบผลสำเร็จที่ขอยกย่อง บ้านกาบเชิง หมู่ 1 ตำบลกาบเชิง อำเภอกาบเชิง จังหวัดสุรินทร์



บ้านกาบเชิง หมู่ 1 อำเภอกาบเชิง จังหวัดสุรินทร์มีประชากรประมาณ 550 คน จำนวน 148 ครัวเรือน การประกอบอาชีพหลักทำนา อาชีพรองรับจ้างสภาพเศรษฐกิจประชาชนส่วนใหญ่ฐานะยากจน ประชาชนวัยแรงงาน หลังจากฤดูทำนาจะย้ายถิ่นไปทำงานต่างถิ่น สภาพสังคมประชาชนยังยึดถือขนบธรรมเนียมประเพณีดั้งเดิมภาษาพูดจะใช้ภาษาถิ่นเขมร ค่อนข้างเชื่อผู้นำ ด้านสิ่งแวดล้อมหมู่บ้านรกร้าง ขาดความสะอาด ไม่เป็นระเบียบ



ผู้นำหมู่บ้านมีความกระตือรือร้น สนใจ การพัฒนาหมู่บ้านตามแนวเศรษฐกิจพอเพียง เมื่อได้ฟังการประชาสัมพันธ์โครงการในการประชุม ประจำเดือน ผ่านไปดูหมู่บ้านนำร่อง และมาศึกษา ดูงานฐานเรียนรู้ที่ศูนย์ฝึกและพัฒนาอาชีพราษฎรไทย บริเวณชายแดนจังหวัดสุรินทร์ จึงได้สมัครใจเข้าร่วม โครงการหมู่บ้านเมียนซาว “เมียนซาว” เป็นภาษา เขมร แปลว่า มีสุข เพื่อให้หมู่บ้านกาบเชิง หมู่ 1 เป็นหมู่บ้านสันติสุขตามแนวทางเศรษฐกิจพอเพียง

### องค์ความรู้ของชุมชน

องค์ความรู้ที่ชุมชนกาบเชิงได้เรียนรู้ร่วมกัน ประกอบด้วยการวิเคราะห์ชุมชนและวางแผนพัฒนา ชุมชน โดยใช้แนวคิดปรัชญาเศรษฐกิจพอเพียง พร้อมทั้ง ได้เรียนรู้ทักษะในด้านต่าง ๆ ได้แก่ ทักษะอาชีพ เพื่อลดรายจ่ายของครอบครัว ทักษะการแสวงหา ความรู้ และทักษะอาชีพเพื่อประกอบเป็นอาชีพเสริมหารายได้เพิ่มให้ตนเองและชุมชน ผ่านการถ่ายทอด จากวิทยากรและภูมิปัญญาท้องถิ่น รวมทั้งการศึกษาดูงานจากภายนอก เพื่อนำมาประยุกต์ใช้ในชุมชน อย่างเหมาะสม

### การจัดกระบวนการเรียนรู้

การบริหารจัดการในการเรียนรู้ในส่วนของ ชุมชนในรูปแบบของคณะกรรมการหมู่บ้าน โดยชุมชนต้องสมัครใจเข้าร่วมโครงการ ประสานงาน ขอรับการสนับสนุนงบประมาณจากหน่วยงาน ที่เกี่ยวข้องในพื้นที่ พัฒนาบุคลากรตามหลักสูตร เพื่อการปรับปรุงพัฒนาการเรียนการสอน โดยมี ตัวแทนของ ศฝช. ทำหน้าที่ประสานความสัมพันธ์ อย่างต่อเนื่องระหว่างศูนย์ฝึกและพัฒนาอาชีพ ราษฎรไทยบริเวณชายแดนจังหวัดสุรินทร์กับชุมชน โดย ศฝช. ตั้งทีมงานรับผิดชอบและสนับสนุน งบประมาณกิจกรรมการเรียนรู้เพื่อให้การดำเนินงาน และการประสานงานในชุมชนดำเนินการไปได้ อย่างราบรื่น



ทีมงานของชุมชนและทีมงานของศูนย์ฝึกและพัฒนาอาชีพราษฎรไทยบริเวณชายแดนจังหวัดสุรินทร์ประชุมร่วมกัน เพื่อชี้แจงกระบวนการทำงานให้เกิดความรู้ความเข้าใจที่ตรงกันในเรื่องของการดำเนินงาน หลังจากนั้น ให้มีการทดลองปฏิบัติในพื้นที่นำร่องเป็นเวลา 3 เดือน แล้วดำเนินการทำแผนการดำเนินงาน เพื่อให้ทุกครัวเรือนเป็นแหล่งเรียนรู้ **“ครอบครัวพอเพียงผ่านกิจกรรม 3 กิจกรรม”** คือ การสร้างความอยากรู้ อยากเรียน การเรียนรู้เพื่อปฏิบัติและการเรียนรู้ตามอัธยาศัยที่หน่วยงานต่าง ๆ จัดกิจกรรม โดยกระบวนการแลกเปลี่ยนด้วยการพูดคุยกับผู้นำชุมชน เปิดเวทีสรุปผลการตัดสินใจการดำเนินการเพื่อนำไปสู่การพัฒนาภูมิทัศน์ของหมู่บ้านและครอบครัว โดยประสานงานกับหน่วยงานเครือข่ายต่าง ๆ ในพื้นที่



### บทสรุปของความสำเร็จ

ผลสำเร็จ คือ ในที่สุดบ้านกาบเชิงได้เป็นบ้านเมียนเซาะ (หมู่บ้านสันติสุข) ตามแนวทางเศรษฐกิจพอเพียง ชุมชนสามารถจัดกิจกรรมการเรียนรู้เศรษฐกิจพอเพียงโดยชุมชนอย่างต่อเนื่อง และสามารถให้หน่วยงานต่างเข้าร่วมจัดกิจกรรมได้อย่างเหมาะสมตามบทบาทหน้าที่ ประชาชนพึงพอใจในโครงการและได้รับโอกาสเข้าร่วมกิจกรรมอย่างเท่าเทียมกันเกิดกระบวนการเรียนรู้เชิงสร้างสรรค์ โดยการใช้ความสามัคคีกระตุ้นให้ทุกครอบครัวเกิดความใฝ่รู้ใฝ่เรียน และปฏิบัติอย่างต่อเนื่อง จนเป็นแบบอย่างชุมชน **“เมียนเซาะ”** ได้ในที่สุด





ภาคกลาง



## ศูนย์การเรียนรู้เศรษฐกิจพอเพียงบ้านวัดโบสถ์ อำเภอรพรมบุรี จังหวัดสิงห์บุรี

บ้านวัดโบสถ์ ตำบลหัวป่า อำเภอรพรมบุรี จังหวัดสิงห์บุรี เป็นหมู่บ้านที่ตั้งอยู่บนพื้นที่ราบลุ่มชายน้ำ อาชีพของประชาชนในชุมชนนี้ คือ ทำนาทำสวนผลไม้ ประเภทกล้วย มะม่วง และมะพร้าว นอกจากนั้น มีการปลูกผักบ้างเล็กน้อยลักษณะชุมชนจึงตั้งบ้านเป็นหลัง ๆ ห่าง ๆ กัน บนพื้นที่ทำกินของตนเอง ประชากรส่วนใหญ่เป็นคนในพื้นที่จังหวัดสิงห์บุรี จะมีคนต่างถิ่นบ้างก็จะเป็นกลุ่มเขยหรือสะใภ้ของคนในชุมชน ปัญหาหลัก ๆ ของคนในชุมชนนี้ คือ ความยากจน เนื่องจากต้นทุนทางการเกษตรสูง เพราะทำนาได้มาเท่าไรก็ต้องเอาไปจ่าย

ค่าปุ๋ยเคมีหมด และปัญหาน้ำท่วมในฤดูน้ำหลาก ซึ่งจะเป็นปัญหาที่จะมาซ้ำเติมให้ประชาชนยากจนหนักกว่าเดิมถึงขั้นหมดเนื้อหมดตัว ซึ่งปัญหาดังกล่าวนี้ประชาชนประสบมาหนักที่สุด ในปี 2538 ทำให้สวนผลไม้ โดยเฉพาะสวนมะม่วงหายไปหลายร้อยไร่ นาก็ล้ม หมดทุนในการทำการเกษตรต่อไป และยังทำให้มีหนี้สินจากการไปซื้อเชื้อปุ๋ยเคมีมาจากพ่อค้าอีกครอบครัวละหลาย ๆ หมื่นบาท ทำให้หมดกำลังใจในการประกอบอาชีพ จึงละทิ้งถิ่นฐานไปหางานทำนอกพื้นที่



## องค์ความรู้ของชุมชน

จากภัยพิบัติทางธรรมชาติของประชาชนในชุมชนวัดโบสถ์ สร้างปัญหาเรื้อรังในเรื่องความยากจน เพราะเมื่อเลิกทำการเกษตรทุกอย่างก็ต้องซื้อกิน แม้แต่ข้าว ผัก ปลา ก็ต้องซื้อกินหมด คนในชุมชนจึงเริ่มหันกลับมามองปัญหาในชุมชนใหม่ และเริ่มประกอบอาชีพทางการเกษตรขึ้นมาใหม่ โดยทำนาปลูกข้าวพืชผักกินได้ และเลี้ยงปลาในขณะเดียวกันในปี 2548 ครูพิกุล ครู กศน. อำเภอพรหมบุรี ก็ได้เข้ามาในชุมชนนี้ได้เข้ามาทำเวทที่ชาวบ้าน เพื่อหาข้อมูลที่เป็นปัญหาที่แท้จริงของชุมชน และหาความต้องการของชุมชน และหาครอบครัวต้นแบบในการพัฒนา โดยให้ครอบครัวต้นแบบดำเนินชีวิตตามแนวเศรษฐกิจพอเพียง ในขณะเดียวกันก็ปลูกฝังปรัชญาเศรษฐกิจพอเพียงให้คนในชุมชนให้มีความรู้ไปด้วย โดยครอบครัวต้นแบบจะเป็นศูนย์เรียนรู้เศรษฐกิจพอเพียงของชุมชน การเรียนรู้มีหลากหลายรูปแบบ เช่น การเชิญวิทยากรมาให้ความรู้ พาไปศึกษาดูงาน ส่งไปอบรมกับหน่วยงานอื่น ๆ ที่จัดขึ้นสนทนาแลกเปลี่ยนเรียนรู้กันเองในชุมชน และศึกษาจากเอกสารทางวิชาการจากแหล่งต่าง ๆ เป็นต้น

## การจัดกระบวนการเรียนรู้

ปฐมบทของความสำเร็จของชุมชนวัดโบสถ์ เริ่มจากครอบครัวต้นแบบที่คัดเลือกจากครอบครัวที่มีอยู่ในชุมชนเป็นคนหนุ่มที่มีความพยายาม ใฝ่รู้ ใฝ่เรียน ไม่ย่อท้อต่อปัญหาอุปสรรค และที่สำคัญมีความเชื่อมั่น และศรัทธาในปรัชญาเศรษฐกิจพอเพียงว่าสามารถนำพาให้ครอบครัวผ่านพ้นวิกฤตความยากจนไปได้ และมีความมุ่งมั่นที่จะทำให้สำเร็จ ด้วยการจัดการความรู้ที่เป็นประสบการณ์ที่มีอยู่ในตนเอง คนในครอบครัว คนในชุมชน และคนนอกชุมชน รวมทั้งความรู้ที่เป็นเอกสารตำรา วิชาการต่าง ๆ และความรู้ที่ได้จากวิทยากรที่มาถ่ายทอดให้มาจัดองค์ความรู้ใหม่ ให้เหมาะสมกับสภาพชุมชนท้องถิ่น และศักยภาพของตนเอง แล้วนำพาคนในชุมชนเรียนรู้ไปด้วยกันในศูนย์การเรียนรู้เศรษฐกิจพอเพียงในบ้านของตนเอง มีหลายครอบครัวนำไปปฏิบัติตาม ซึ่งขณะนี้สามารถขยายครอบครัวต้นแบบไปได้ ไม่น้อยกว่า 5 ครอบครัว ซึ่งจะเป็นแม่ไก่ขยายบทบาทให้ครอบครัว โดยใช้กระบวนการ กศน. (คิด ทำ จำ แก้ และพัฒนา)

ในศูนย์เรียนรู้เศรษฐกิจพอเพียงบ้านวัดโบสถ์ ของครอบครัวต้นแบบได้บริหารจัดการพื้นที่ทำกิน ให้เหมาะสมกับสภาพปัญหาที่จะเกิดทุกปีในฤดูฝน คือ ปัญหาน้ำท่วม ฉะนั้น พืชที่จะลงปลูกในพื้นที่นี้ ส่วนใหญ่จะปลูกพืชที่มีอายุสั้น ๆ ลงทุนน้อย เก็บเกี่ยวผลประโยชน์ได้ทั้งปี มีความทนทานและ สามารถนำมาแปรรูปได้ ได้แก่ สวนตะไคร้ สวนกล้วย สวนไผ่ ปลูกชะอม ขี้เหล็ก ดอกแค ไร่ริมรั้วและคั้นน้ำ ปลูกพืชผักสวนครัวไว้กินเป็นอาหาร นอกจากนี้ ทำบ่อเลี้ยงปลา มีศูนย์สาธิตการทำปุ๋ยหมัก ฮอริโมน

และสารไล่แมลง มีเตาเผาถ่านเพื่อจำหน่ายถ่านและ ผลพลอยได้ คือ น้ำส้มกลั่นควันไม้ มาใช้ประโยชน์ ในการทำเกษตร มีกลุ่มแม่บ้านเข้ามาเรียนรู้ เรื่องการแปรรูปอาหารซึ่งเป็นผลผลิตทางการเกษตร ที่ตลาดไม่ต้องการ เช่น กล้วยฉาบ มะม่วงกวน ทอดมันปลา นอกจากนั้น กลุ่มแม่บ้านยังรวมกลุ่มกัน ผลิตน้ำยาล้างจาน ชักผ้า ปรับผ้า แชมพูสูตรต่าง ๆ โดยใช้ภูมิปัญญาของคนในชุมชนผสมผสานเข้าไปด้วย เพื่อลดรายจ่าย มีการทำบัญชีรับ-จ่ายและออมเงิน 20% ของรายได้





ศูนย์เรียนรู้เศรษฐกิจพอเพียงชุมชนและ  
วัดโบสถ์ในปัจจุบันนี้มีผู้สนใจเข้ามาเรียนรู้และศึกษา  
ดูงานมากมาย ทั้งในชุมชนเอง นอกชุมชนในจังหวัด  
และต่างจังหวัด นอกจากนั้น ยังมีหน่วยงานต่างประเทศ  
คือ ประเทศญี่ปุ่นก็ได้เข้ามาดูงานในศูนย์นี้ด้วย

### บทสรุปของความสำเริง

ความสำเร็จของชุมชนเกิดขึ้นได้เนื่องจาก  
การที่คนในชุมชนหันกลับมาองปัญหาของตนเอง  
และค้นหาสาเหตุของปัญหา หาแนวทางแก้ปัญหา  
นั้น ๆ อยู่บนพื้นฐานของความเป็นจริงตามศักยภาพ  
ของตนเอง บนความพอประมาณ รู้จักบริหารจัดการ  
ความรู้ที่มีอยู่ให้เหมาะกับตนเอง นำพาครอบครัว  
ชุมชนไปสู่การรู้จักแบ่งปันช่วยเหลือกัน รู้จักเก็บออม  
และพร้อมที่จะเรียนรู้อย่างเป็นระบบ จึงทำให้ชุมชนนี้  
สามารถแก้ปัญหาของคนในชุมชนได้ ซึ่งทั้งหมดก็คือ  
ยึดแนวเศรษฐกิจพอเพียงในการดำรงชีวิต



## ศูนย์การเรียนรู้เศรษฐกิจพอเพียงบ้านหนองอี อำเภอกนอกรักษาป่าลอง จังหวัดเพชรบุรี

บ้านหนองอี ตั้งอยู่ หมู่ 2 ตำบลท่าตะกร้อ อำเภอกนอกรักษาป่าลอง จังหวัดเพชรบุรี เป็นชุมชนที่ห่างจากตัวจังหวัดประมาณ 30 กิโลเมตร ลักษณะการตั้งถิ่นฐานบนพื้นที่ราบเชิงเขา อยู่เป็นกลุ่มประชากรประมาณ 1,500 คน ส่วนใหญ่ประกอบอาชีพเกษตรกรรม มีรายได้จากพืชไร่ คือ ไร่อ้อย สับปะรด มะนาว มะม่วง กล้าย เป็นต้น แต่ทั้งนี้ รายได้ที่เกิดขึ้นมักจะไม่พอกับรายจ่าย

### องค์ความรู้ของชุมชน

ด้วยเป็นชุมชนที่มีภูมิปัญญาท้องถิ่น เป็นพื้นฐานโดยสัมพันธ์กับการประกอบอาชีพ คือ เกษตรกรทำให้สามารถแก้ไขปัญหาได้ในระดับหนึ่ง แต่ทั้งนี้ ยังมีองค์ประกอบที่สำคัญคือ กลุ่มผู้สูงอายุ และระบบสหกรณ์ในชุมชนที่ขับเคลื่อนให้ชุมชนดำเนินภารกิจได้อย่างต่อเนื่อง





## การจัดกระบวนการเรียนรู้

จากการทำการเกษตรที่รายได้ไม่พอกับรายจ่าย กศน. อำเภอหนองหญ้าปล้อง จังหวัดเพชรบุรี จึงเข้ามาร่วมกันแก้ปัญหา โดย ครู กศน. เป็นกลไกหลัก ในการประสานงานต่อเติมความคิดด้วยเป้าหมาย คือ การเพิ่มรายได้ให้เพียงพอกับการเลี้ยงชีพ โดยเริ่มจากการให้ชุมชนคิดเป็นวิเคราะห์ให้เห็นปัญหา หาจุดร่วมของการแก้ไขปัญหาต่อเติมเสริมปัญญา ตามหลักปรัชญาพอเพียง นำวิถีชีวิตเป็นกิจกรรม ชับเคลื่อน เช่น การทำปุ๋ยหมัก ผักปลอดสารพิษ การแปรรูปอาหาร และยึดหลักทำบุญซีเคร็วเรื่อน เป็นต้น



## บทสรุปของความสำเเร็จ

จากความร่วมแรงร่วมใจนำปัญหาของการประกอบอาชีพมาเป็นบทเรียน ทำให้ชุมชนเกิดการร่วมผนึกชุมชนอย่างต่อเนื่องมองเห็นจุดมุ่งหมายเดียวกัน จึงนำไปสู่การอนุรักษ์ธรรมชาติ และสิ่งแวดล้อม ขณะเดียวกัน ครู กศน. เกิดการเรียนรู้จากการปฏิบัติจริงพบกลไกในการพัฒนาอาชีพต่อไปอย่างมั่นคง



## ศูนย์การเรียนรู้เศรษฐกิจพอเพียงโรงเรียนชาวนาโพธิ์ศรี อำเภอบางปลาม้า จังหวัดสุพรรณบุรี

บ้านโพธิ์ศรี เป็นชุมชนที่ตั้งอยู่ หมู่ 12 ตำบลบางปลาม้า อำเภอบางปลาม้า จังหวัดสุพรรณบุรี โดยสภาพชุมชนการตั้งบ้านเรือนติดกันเป็นกลุ่ม ๆ และอยู่ในระบบเครือญาติ ลักษณะเป็นบ้านทรงไทย มีอาชีพทำนา ทำไร่ และทำสวนยังยึดมั่นในประเพณีดั้งเดิม คือ **“การลงแขก”**

### องค์ความรู้ของชุมชน

ควรมีความเป็นชุมชนที่อยู่ในระบบเครือญาติ ทำให้ชุมชนยึดมั่นในความคิดที่มีลักษณะเป็นไทยแบบดั้งเดิม คือ การช่วยเหลือซึ่งกันและกัน การติดต่อสื่อสารในระบบบ้านต่อบ้านเล่าสู่กันฟังอย่างเนืองนิตย์ ตามเป็นชุมชนเอื้ออาทรสูง



### การจัดกระบวนการเรียนรู้

กศน. อำเภอบางปลาม้า จังหวัดสุพรรณบุรี ได้ส่งครู กศน. เป็นผู้ลงไปขับเคลื่อนการจัดกิจกรรม โดยเริ่มจากการสำรวจข้อมูลพื้นฐานทางด้านอาชีพจัดเวทีชุมชนค้นหาปัญหา ความต้องการและนำมาวิเคราะห์ร่วมกัน พร้อมกันนั้น กับที่มีต่อเติมองค์ความรู้ตามแนวปรัชญาเศรษฐกิจพอเพียงกับวิถีชีวิตของชุมชนจัดกลุ่มไปศึกษาดูงานจากเพื่อนบ้านใกล้เคียง ฝึกอบรม และสุดท้ายคือ การจัดทำแผนชุมชนร่วมกัน โดยกิจกรรมที่เกิดขึ้นสัมพันธ์กับวิถีชีวิต ได้แก่ การทำนาที่จำเป็นต้องละเอียดพิถีพิถัน กลับมาใช้ปุ๋ยธรรมชาติ คือ ปุ๋ยหมัก การทำน้ำหมักเพื่อลดต้นทุนการผลิต ผนวกกับการจัดทำบัญชีครัวเรือน เพื่อการวิเคราะห์ต้นทุนชีวิตอย่างพอเพียง

## บทสรุปของความสำเร็จ

ด้วยศักยภาพของคนในชุมชน ผนวกกับความตั้งใจของครู กศน. ร่วมกันพัฒนาอาชีพหลักของชุมชนคือ การทำการเกษตรทำให้ชุมชนได้เกิดการเรียนรู้อย่างจริงจังและต่อเนื่อง จนกระทั่งกลายเป็นสังคมของการเรียนรู้ เป็นแหล่งเพาะปัญญาให้แก่เพื่อนบ้าน จึงได้รับการยกย่องเป็น “โรงเรียนชานาบ้านโพธิ์ศรี” ในที่สุด









ชมหมู่บ้านต้นแคศรีษะกือของเมืองจังหวัดนครนายกปี 2549  
บ้านทุ่งกระโถน ม.12 ต.ป่าเซ่ กิ่งปลาเป็นหลัก กิ่งผักเป็นฮา

# ภาคตะวันออก





## “ข้าตาเรื่อง” ชุมชนเศรษฐกิจพอเพียง กิ่งอำเภอเขาคิชฌกูฏ จังหวัดจันทบุรี

ชุมชนบ้านข้าตาเรื่อง ตั้งอยู่ที่ หมู่ 7 กิ่งอำเภอเขาคิชฌกูฏ จังหวัดจันทบุรี ในอดีตชุมชนนี้มีทรัพยากรธรรมชาติที่อุดมสมบูรณ์ ประชาชนมีความเอื้ออาทรซึ่งกันและกัน ปัจจุบันมีประชาชนจากถิ่นอื่นย้ายถิ่นเข้ามาหาซื้อที่ทำสวนผลไม้ สวนยาง และอื่น ๆ อีกมากมาย ทำให้พื้นดินเสื่อมโทรมเนื่องจากการใช้ปุ๋ยเคมี และราคาผลผลิตตกต่ำ รายรับที่ได้ไม่เพียงพอกับรายจ่าย ครูอาสาสมัคร การศึกษาออกโรงเรียนและครูศูนย์การเรียนชุมชนของศูนย์บริการการศึกษาออกโรงเรียนกิ่งอำเภอเขาคิชฌกูฏ ซึ่งประจำอยู่ตำบลนี้สังเกตเห็นถึงปัญหาของประชาชนที่มีความเป็นอยู่อย่างลำบากทำให้ชุมชนอ่อนแอ จึงคิดหาแนวทางพัฒนาชุมชนอ่อนแอ จึงคิดหาแนวทางพัฒนาชุมชนให้มีความเข้มแข็ง แก้ไขปัญหาของประชาชนให้มีความเป็นอยู่อย่างพอเพียงในทางสายกลาง มีอาชีพที่ยั่งยืนพึ่งพาตนเองได้ โดยน้อมนำแนวคิดเศรษฐกิจพอเพียงของพระบาทสมเด็จพระเจ้าอยู่หัว คือ ความพอประมาณ ความมีเหตุผล ความมีภูมิคุ้มกันในตัวที่ดี ความรู้

และคุณธรรมเป็นหลักในการพัฒนาชุมชนด้วยการจัดกระบวนการเรียนรู้การศึกษานอกโรงเรียนตามแนวเศรษฐกิจพอเพียงไปสู่ชุมชน 6 ด้าน ประกอบด้วย ด้านการเรียนรู้ ด้านการดำเนินชีวิต ด้านการอนุรักษ์สิ่งแวดล้อม ด้านความประหยัด ด้านการลดรายจ่าย และด้านการเพิ่มรายได้





### องค์ความรู้ของชุมชน

การร่วมกันวิเคราะห์ปัญหาในชุมชน เพื่อหาแนวทางแก้ไขโดยมีครู กศน. เป็นผู้จัดกระบวนการและตั้งปัญหาต่าง ๆ ออกมา เพื่อการวางแผนก่อเกิดแผนชุมชน และกิจกรรมการเรียนรู้ภายใต้แผนจัดกระบวนการเรียนรู้หลักแนวคิดปรัชญาเศรษฐกิจพอเพียงสู่ชุมชน 6 ด้าน

**ด้านการเรียนรู้ :** ส่งเสริมให้มีการเรียนรู้เศรษฐกิจพอเพียง ส่งเสริมให้มีทักษะการพัฒนาด้านร่างกายและมีสุขภาพที่แข็งแรง ส่งเสริมให้มีความประพฤติดีและสร้างสรรค์

**ด้านการดำเนินชีวิต :** มีวินัยในการดำเนินชีวิตที่พึ่งตนเองได้ มีความซื่อสัตย์ อดทน อดออม มีเหตุผล และทำงานกลุ่มได้

**ด้านการอนุรักษ์สิ่งแวดล้อม :** ชุมชนมีจิตสำนึกรักและหวงแหนธรรมชาติของชุมชน แสวงหาสิ่งทดแทนและเพิ่มทรัพยากรธรรมชาติในชุมชน

**ด้านความประหยัด :** รู้จักใช้ทุนแสวงหาทุนทางสังคม รู้จักใช้ทรัพยากรอย่างคุ้มค่า ลดรายจ่าย : ลด ละ เลิกอบายมุข ทำกิน ทำใช้ในครัวเรือนเพิ่มรายได้ : แสวงหารายได้เสริม มีการออมในครัวเรือนโดยได้นำกลุ่มไปศึกษาดูงานที่บ้านน้ำซับ ตำบลวังน้ำเขียว จังหวัดนครราชสีมา ดูการทำปุ๋ยชีวภาพ การปลูกผักปลอดสารพิษ การทำของใช้ในครัวเรือน การเรียนรู้จากภูมิปัญญา การแลกเปลี่ยนเรียนรู้ การเรียนรู้จากแหล่งเรียนรู้ ศึกษาจากสื่อภูมิปัญญา โดยจัดแหล่งเรียนรู้ในชุมชน





## การจัดกระบวนการเรียนรู้

ศูนย์บริการการศึกษานอกโรงเรียนกิ่งอำเภอเขาคิชฌกูฏ ประชุมชี้แจงคณะที่ทีมงาน ซึ่งประกอบด้วยครูอาสาสมัครและครู ๒ คน. ประจำตำบลที่มีกลุ่มการจัดกระบวนการเรียนรู้ เพื่อพัฒนาเศรษฐกิจพอเพียง เข้าใจในหลักปรัชญาเศรษฐกิจพอเพียงสู่ชุมชน และสามารถนำมาสู่การปฏิบัติได้อย่างเป็นรูปธรรม โดยการสำรวจกลุ่มเป้าหมายจัดระบบข้อมูลจัดทำเวทีชาวบ้าน และจัดทำแผนการปฏิบัติงาน โดยกระบวนการจัดการเรียนรู้สู่ชุมชนครอบคลุมทั้ง 6 ด้านดังกล่าว เพื่อสร้างความเข้าใจกับชุมชน โดยเน้นวิถีชีวิตชุมชน ดังนี้ ชุมชนมีจิตสำนึกรักและหวงแหนทรัพยากรธรรมชาติของชุมชน แสวงหาสิ่งทดแทนและเพิ่มทรัพยากรธรรมชาติในชุมชน มีวินัยในการดำเนินชีวิต พึ่งพาตนเองได้ มีความซื่อสัตย์ อดทน อดออม มีเหตุผล และทำงานกลุ่มได้ รู้จักใช้ทรัพยากรอย่างคุ้มค่า

ครูอาสาสมัครการศึกษานอกโรงเรียนและครูศูนย์การเรียนชุมชนของศูนย์บริการการศึกษานอกโรงเรียนกิ่งอำเภอเขาคิชฌกูฏ ได้ดำเนินการสำรวจความต้องการของชุมชนบ้านชำตาเรือ และจัดทำเวทีชาวบ้านว่าชาวบ้านมีปัญหาอะไรและต้องการแก้ไขปัญหาลักษณะใด พบว่าชุมชนมีปัญหาการใช้ปุ๋ยเคมี



ในสวนผลไม้ สวนยาง พื้นดินจึงเสื่อมสภาพ ทำให้ได้ผลผลิตน้อย อีกทั้งราคาตกต่ำ มีผลให้รายรับไม่เพียงพอกับรายจ่าย ประชาชนมีความต้องการแก้ปัญหาเหล่านี้ โดยทำปุ๋ยชีวภาพขึ้นมาใช้แทนปุ๋ยเคมีเพื่อปรับปรุงสภาพพื้นดินให้อุดมสมบูรณ์ และเป็นการลดต้นทุนการผลิต ต้องการของใช้ในครัวเรือน เพื่อเป็นการลดรายจ่าย เช่น การทำน้ำยาล้างจาน น้ำยาซักผ้า น้ำยาอเนกประสงค์ โดยรวมกลุ่มกันทำเพื่อให้เกิดความสามัคคี มีความเอื้ออาทรซึ่งกันและกัน แบ่งปันกัน หากเหลือใช้ก็จำหน่ายให้กับหมู่บ้านข้างเคียง และผู้ที่ไม่ได้เข้ากลุ่มเพื่อเป็นการเพิ่มรายได้ นอกจากนี้ ชุมชนยังต้องการจัดแหล่งเรียนรู้เพื่อให้เป็นที่จัดกิจกรรมของชุมชนและให้คนในชุมชนได้เรียนรู้ด้วยตนเอง

## เครือข่าย/การมีส่วนร่วม

เครือข่ายที่มีส่วนร่วมในการจัดกระบวนการเรียนรู้ตามแนวคิดเศรษฐกิจพอเพียงแหล่งศึกษาดูงานบ้านน้ำซับ ตำบลวังน้ำเขียว จังหวัดนครราชสีมา ประชาชนบ้านชำตาเรือ ภูมิปัญญาในชุมชน โดยร่วมกันสำรวจสภาพปัจจุบันปัญหาชุมชนตนเอง การไปศึกษาดูงานจากแหล่งการเรียนรู้จากภูมิปัญญา จากการแลกเปลี่ยนเรียนรู้ และนำข้อมูล ความรู้ ความคิดที่ได้มาวิเคราะห์ สังเคราะห์ วางแผน การพัฒนาชุมชนให้เป็นชุมชนที่เข้มแข็ง มีอาชีพหลักที่ยั่งยืน มีรายได้เพียงพอใช้จ่ายและเหลือออม และวิธีการดำเนินชีวิตมีคุณภาพ



## บทสรุปของความสำเร็จ

การจัดกระบวนการเรียนรู้ การศึกษา นอกโรงเรียนตามแนวคิดปรัชญาเศรษฐกิจพอเพียง สู่ชุมชนของชุมชนชำตาเรือ ส่งผลให้ชุมชนที่เคยอ่อนแอจากสภาพปัญหาที่รุนแรง สามารถพัฒนาตนเองให้หลุดพ้นจากปัญหา กลายเป็นชุมชนแห่งคุณภาพและเข้มแข็ง ยืนหยัดด้วยตัวเองได้ ซึ่งผลสำเร็จที่ปรากฏเป็นที่ประจักษ์ คือ ประชาชนมีคุณภาพชีวิตที่ดีขึ้น สุขภาพแข็งแรง จากการลดการใช้สารเคมีหันมาใช้ปุ๋ยชีวภาพอย่างต่อเนื่อง รู้จักทำกิน ทำใช้ในครัวเรือน เพื่อการลดรายจ่าย มีรายได้เสริม จากการรวมกลุ่มทำปุ๋ยอินทรีย์ และของใช้ในครัวเรือน จำหน่าย ชุมชนมีจิตสำนึกหวงแหนทรัพยากรธรรมชาติ อนุรักษ์และบำรุงดินที่เสื่อมโทรมจากสารเคมี ลดอบายมุข รักการเรียนรู้ และใช้ประโยชน์แหล่งเรียนรู้ของชุมชนมากขึ้น และเข้าถึงหลักปรัชญาเศรษฐกิจพอเพียงอย่างแท้จริง



## แหล่งเรียนรู้ปรัชญาเศรษฐกิจพอเพียง “ชุมชนบ้านทุ่งกระโปรง” อำเภอบ้านนา จังหวัดนครนายก

ชุมชนบ้านทุ่งกระโปรง ตั้งอยู่ที่ หมู่ 12 ตำบลป่าชะ อำเภอบ้านนา จังหวัดนครนายก แต่เดิมเป็นชุมชนที่ประกอบอาชีพทำนา เมื่อปี พ.ศ. 2510 เริ่มมีการเปลี่ยนแปลงเป็นชุมชนเกษตรแบบผสมผสาน มีการปลูกผัก ทำสวนผลไม้

ความเปลี่ยนแปลงนี้เริ่มเห็นชัดเจนในปี พ.ศ. 2537 โดยมีปัจจัยสำคัญ คือ นายทวี มณฑา เป็นผู้นำอย่างไม่เป็นทางการ ร่วมกับศูนย์บริการการศึกษา นอกโรงเรียนอำเภอบ้านนา และศูนย์การศึกษา นอกโรงเรียนจังหวัดนครนายก ช่วยกันกระตุ้นให้ชาวบ้านร่วมกันแก้ปัญหาความล้มเหลวจากการทำนา เป็นการทำเกษตรแบบผสมผสาน เพื่อสร้างพลังความเข้มแข็งในการช่วยเหลือตนเอง อยู่ได้อย่างพอเพียง โดยนำปรัชญาเศรษฐกิจพอเพียงขององค์พระบาทสมเด็จพระเจ้าอยู่หัว มาเป็นแนวทางในการพัฒนา (ซึ่งต่อมานายทวี มณฑา ได้รับเลือกตั้งเป็นผู้ใหญ่บ้านทำให้มีพลังในการนำชุมชนมากยิ่งขึ้น)

ปัจจุบันทุกครอบครัวได้เปลี่ยนวิถีการผลิตจากการทำนาเป็นการทำเกษตรแบบผสมผสาน เน้นการปลูกผักผลไม้หลากหลายชนิด มีรายได้เฉลี่ยครอบครัวละประมาณ 300 บาทต่อวัน





## องค์ความรู้ของชุมชน

จากความร่วมมือของนักกำลังกันระหว่างผู้ใหญ่ ทีวี มณฑล กับศูนย์บริการการศึกษานอกโรงเรียน อำเภอบ้านนา และศูนย์การศึกษานอกโรงเรียน จังหวัดนครนายก ที่ช่วยกันขับเคลื่อนปรัชญาเศรษฐกิจพอเพียงเข้าสู่ชุมชน ส่งผลให้ชุมชนบ้านทุ่งกระโปรงมีการทำการเกษตรแบบผสมผสาน เช่น การปลูกผักหลากหลายชนิด การปลูกผลไม้ต่าง ๆ การทำการเกษตรปลอดสารพิษ การทำปุ๋ยชีวภาพ การแปรรูปผลผลิต โดยเฉพาะกระท้อนแปรรูปเป็นกระท้อน 3 รส การดำเนินชีวิตตามปรัชญาเศรษฐกิจพอเพียง

## การจัดกระบวนการเรียนรู้

ศูนย์การศึกษานอกโรงเรียนจังหวัดนครนายก จัดองค์กรเพื่อรองรับนโยบายด้านการเสริมสร้างความเข้มแข็งชุมชน โดยเพิ่มให้มีงานการศึกษาชุมชน รับผิดชอบดูแลแหล่งเรียนรู้ในชุมชนและภูมิปัญญาท้องถิ่นโดยจัดโครงการพัฒนารูปแบบการจัดการเรียนรู้ในชุมชนนำร่องที่บ้านทุ่งกระโปรง ตำบลป่าชะอำเภอบ้านนา และที่บ้านดงข่า ตำบลเกาะโพธิ์

อำเภอปากพลี ขับเคลื่อนด้วยคณะกรรมการดำเนินงาน โครงการพัฒนารูปแบบการจัดการเรียนรู้ในชุมชน และจัดทำสื่อประกอบทุกฐานการเรียนรู้

กศน. อำเภอบ้านนา และศูนย์การศึกษานอกโรงเรียนจังหวัดนครนายก ได้กำหนดให้นักศึกษา การศึกษานอกโรงเรียนในสังกัด ศึกษาดูงานทุกฐานการเรียนรู้ จัดทำกิจกรรมการเรียนรู้ตามบทปฏิบัติการ จัดการศึกษาในรูปแบบของการจัดค่ายพัฒนาทักษะชีวิต โดยใช้เวลาประมาณ 1-3 วัน

หลังจากการศึกษาทุกฐานการเรียนรู้แล้วมีการอภิปราย สรุปผล กำหนดแนวทางในการประยุกต์ใช้ ทั้งในชีวิตและในชุมชนของตน

## เครือข่าย/การมีส่วนร่วม

ชุมชนบ้านทุ่งกระโปรง จังหวัดนครนายก เป็นแหล่งเรียนรู้ปรัชญาเศรษฐกิจพอเพียงที่เครือข่าย ทั้งภาครัฐและภาคเอกชน มีส่วนร่วมในการพัฒนา อย่างสม่ำเสมอ เช่น ผู้นำชุมชนทั้งในส่วนที่เป็นทางการ และไม่เป็นทางการ ภูมิปัญญาท้องถิ่นในชุมชนและนอกชุมชน หน่วยงานราชการที่เกี่ยวข้อง เช่น นายอำเภอ เกษตรอำเภอ พัฒนาการอำเภอ



### บทสรุปของความสำเร็จ

ชุมชนบ้านทุ่งกระโปรง จังหวัดนครนายก เป็นชุมชนที่เข้มแข็งได้ด้วยผู้นำการเปลี่ยนแปลงที่เข้มแข็งที่พลิกพื้นดินจากนาสู่สวนผักปลอดสารพิษ ชนิดแบบผสมผสาน ที่นอกจากจะมีไว้กินในครอบครัว ยังเหลือพอที่จะแจกจ่ายและขายเพื่อให้เกิดรายได้ จนสามารถปลดหนี้ได้ในที่สุด เป็นการพัฒนาแนวคิดตามหลักปรัชญาเศรษฐกิจพอเพียงมาใช้ในชีวิตประจำวันอย่างเห็นผลและคุ้มค่า เป็นบทพิสูจน์ที่คนในชุมชนยอมรับความเป็นผู้นำการเปลี่ยนแปลง และยอมรับที่จะเรียนรู้เพื่อให้เกิดชีวิตที่พอเพียงในชุมชน เกิดภูมิปัญญาต่าง ๆ ขึ้นอีกหลายสาขาอาชีพ

การดำเนินการในหน้าที่รับผิดชอบดูแลแหล่งเรียนรู้ในชุมชนและภูมิปัญญาท้องถิ่นของศูนย์บริการการศึกษาออกโรงเรียนบ้านนา และศูนย์การศึกษาออกโรงเรียนจังหวัดนครนายก เป็นส่วนสำคัญที่ก่อให้เกิดความสำเร็จในการพึ่งพาตนเอง

โดยในปี พ.ศ. 2545-2550 ได้เป็นแกนนำในการจัดเวทีเสวนาปัญหาต่าง ๆ ของชุมชน และมีส่วนร่วมในการจัดทำแผนชุมชน การจัดทำเวทีเสวนาปัญหาต่าง ๆ ในชุมชน ตลอดจนมีส่วนร่วมในการผลักดันชาวบ้านดำเนินวิถีการผลิตเพื่อการพึ่งพาตนเอง

ปัจจุบันชุมชนบ้านทุ่งกระโปรง ได้รับการประกาศชื่อเป็น “ชุมชนต้นแบบเศรษฐกิจพอเพียง” ระดับประเทศ และมีสถานะเป็น “แหล่งเรียนรู้เศรษฐกิจพอเพียง” ประกอบด้วยฐานเรียนรู้ต่าง ๆ เป็นแบบอย่างที่ดีของชุมชนเข้มแข็งทั่วประเทศ



## บ้านมาบเหียง...ชุมชนพึ่งตนเองแบบเศรษฐกิจพอเพียง อำเภอศรีมหาโพธิ จังหวัดปราจีนบุรี

บ้านมาบเหียง ตั้งอยู่ที่ หมู่ 10 ตำบลหนองโพรง อำเภอศรีมหาโพธิ จังหวัดปราจีนบุรี มีครัวเรือนจำนวน 83 ครัวเรือน มีประชากร 366 คน การจัดตั้งบ้านเรือนลักษณะอยู่รวมกันเป็นกลุ่ม ชาวบ้านมาบเหียงส่วนใหญ่ประกอบอาชีพเกษตรกรรมเป็นอาชีพหลัก ต้องใช้ปุ๋ยเคมีในการบำรุงพืชผลซึ่งปุ๋ยเคมีมีราคาแพง อีกทั้งทำให้สภาพดินเสื่อมโทรมและทำลายสิ่งแวดล้อม เป็นผลให้คนในชุมชนสุขภาพไม่ดี มีแต่โรคภัยไข้เจ็บ ความเป็นอยู่ฝืดเคือง ชาวบ้านได้ทำการสำรวจรายรับ-รายจ่าย และหนี้สินของทุกครัวเรือนในปี พ.ศ. 2549 พบว่า คนในหมู่บ้านมีรายรับ 10,000 บาท รายจ่าย 8,000 บาท หนี้สิน 3,000 บาท/คน/เดือน ทำให้ชาวบ้านเกิดการเรียนรู้ในการค้นพบตนเองว่ามีสภาพที่แท้จริงเป็นอย่างไร ศูนย์บริการการศึกษาออกโรงเรียนอำเภอศรีมหาโพธิ มองเห็นปัญหาของชาวบ้านจึงได้ค้นหาแนวทางให้ชุมชนสามารถหาทางออกของชีวิตให้พ้นจากสภาพที่เป็นอยู่ด้วยการพึ่งตนเอง โดยยึดแนวคิดเศรษฐกิจ

พอเพียงของพระบาทสมเด็จพระเจ้าอยู่หัวเป็นหลัก ในการสนับสนุนให้ชาวบ้านมาบเหียงเกิดการเรียนรู้ในการดำรงชีวิตทางสายกลางแบบพอเพียง ด้วยความพอประมาณ การมีเหตุผล มีภูมิคุ้มกันที่ดีในตัว และมีความรู้คู่คุณธรรม





## องค์ความรู้ของชุมชน

ในปีงบประมาณ 2550 กศน. อำเภอศรีมหาโพธิ นำชาวบ้านไปศึกษาดูงานที่ศูนย์ฝึกและพัฒนาอาชีพเกษตรกรรมวัดญาณสังวรารามวรมหาวิหาร อันเนื่องมาจากพระราชดำริ อำเภอบางละมุง จังหวัดชลบุรี และที่ศูนย์ฝึกการอบรมการไฟฟ้าส่วนภูมิภาค อำเภอบางปะกง จังหวัดฉะเชิงเทรา ทำให้ชาวบ้านเกิดแรงบันดาลใจ กำลังใจ และเรียนรู้วิธีการพัฒนาชุมชนตนเอง ชาวบ้านมาบเหียงภายใต้การนำของผู้ใหญ่สนิท จำลอย จึงได้รวมตัวกันทำประชาพิจารณ์แผนแม่บทชุมชนมาบเหียงขึ้น 1 แผน 22 โครงการ/กิจกรรม ซึ่งแผนนี้เองเป็นสิ่งที่นำทางให้ชุมชนบ้านมาบเหียงแก้ไขปัญหาความยากจน

## การจัดกระบวนการเรียนรู้

เครือข่ายทั้งภาครัฐ เอกชน และชุมชน วิเคราะห์ข้อมูลสภาพปัญหาและหาทางแก้ไขร่วมกัน ในด้านการตอบสนองความต้องการของประชาชน เพื่อให้ประชาชนมีคุณภาพชีวิตที่ดียิ่งขึ้น เป็นการดำเนินงานของชุมชนกับเครือข่ายภายใต้กระบวนการจัดการเรียนการสอนของการศึกษานอกระบบ โดยมีคณะกรรมการดำเนินการอย่างเป็นทางการเป็นขั้นตอน

กศน. อำเภอศรีมหาโพธิ พัฒนาบุคลากร การศึกษานอกโรงเรียนของศูนย์ให้มีความรู้ความเข้าใจ มีเจตคติที่ดีในการดำเนินการขับเคลื่อนเศรษฐกิจพอเพียงสู่ชุมชนนำไปสู่การปฏิบัติได้อย่างเป็นรูปธรรม และมีประสิทธิภาพด้วยการจัดกิจกรรมการศึกษานอกโรงเรียนตามแนวคิดเศรษฐกิจพอเพียง ด้วยกระบวนการการศึกษานอกโรงเรียนที่หลากหลาย เช่น พาไปศึกษาดูงาน การสำรวจความต้องการ กลุ่มเป้าหมาย จัดระบบข้อมูลโดยจัดทำผังแสดงความคิด (Mind Mapping) จัดทำเวทีชาวบ้าน และจัดทำแผนแม่บทชุมชนการปฏิบัติงาน เพื่อดำเนินการแก้ไขปัญหาความยากจนตามแนวคิดเศรษฐกิจพอเพียง สำรวจความต้องการความรู้ของประชาชน จากแผนแม่บทชุมชน วิเคราะห์ข้อมูลร่วมกับชุมชน ร่วมกับเครือข่ายในการจัดกิจกรรมตอบสนองความต้องการของชุมชนร่วมกับผู้นำชุมชน ประชาสัมพันธ์ และเผยแพร่การจัดการจัดกิจกรรมการเรียนรู้ในแต่ละชุมชน ทางด้านการวิเคราะห์ตนเอง วิเคราะห์ชุมชน ทักษะในการแสวงหาความรู้ และดำเนินการตามขั้นตอนของโครงการ/กิจกรรมที่วางแผนในแผนแม่บทชุมชน

## เครือข่าย/การมีส่วนร่วม

เครือข่ายที่มีส่วนร่วมในการจัดกระบวนการเรียนรู้ตามแนวคิดเศรษฐกิจพอเพียง คือแหล่งศึกษาดูงานศูนย์ฝึกและพัฒนาอาชีพเกษตรกรรมวัดญาณสังวรารามวรมหาวิหาร อันเนื่องมาจากพระราชดำริ อำเภอบางละมุง จังหวัดชลบุรี และที่ศูนย์ฝึกการอบรมการไฟฟ้าส่วนภูมิภาค อำเภอบางปะกง จังหวัดฉะเชิงเทรา ผู้นำชุมชน ผู้เชี่ยวชาญเฉพาะด้าน ทั้งภาครัฐและเอกชน ภูมิปัญญาท้องถิ่น ตลอดจนประชาชนบ้านมาบเหียงร่วมกันสำรวจสภาพปัจจุบัน ปัญหาชุมชนตนเอง การไปศึกษาดูงานจากแหล่งการเรียนรู้ และนำข้อมูล ความรู้ ความคิดที่ได้มาวิเคราะห์ สังเคราะห์ วางแผนการพัฒนาชุมชนให้เป็นชุมชนที่มีความเป็นอยู่ที่ดี พึ่งพาตนเองได้อย่างยั่งยืน

## บทสรุปของความสำเร็จ

กิจกรรมการศึกษา นอกกรอบที่เน้นหลักการแนวคิดเศรษฐกิจพอเพียงในรูปแบบการให้องค์ความรู้การลดรายจ่าย เพิ่มรายได้ ในเรื่องการปลูกผักสวนครัวปลอดสารพิษ การทำบัญชีครัวเรือน การทำปุ๋ยน้ำชีวภาพ การทำอาชีพหลัก ระยะเวลาสั้น ระยะเวลากลาง และระยะยาว การทำอาชีพเสริม



เพื่อเพิ่มรายได้ การเลี้ยงปลา เลี้ยงหมู การทำงานเป็นกลุ่มเพื่อให้เกิดความสามัคคี ใ่อ้อาหารและแบ่งปัน การรู้จักพึ่งพาตนเองด้วยการออมทรัพย์ ลด ละ เลิกอบายมุขทุกชนิด ใช้ชีวิตแบบเรียบง่าย อยู่อย่างพอเพียง เชื่อมโยงการศึกษาทั้งการศึกษาขั้นพื้นฐาน การศึกษาอาชีพ ทักษะชีวิต ศาสนา วัฒนธรรมประเพณี การกีฬาให้เป็นไปในทิศทางเดียวกันอย่างต่อเนื่อง การร่วมกันคิดวิเคราะห์ข้อมูลกับผู้นำท้องถิ่น หน่วยงาน/องค์กรต่าง ๆ เพื่อการวางแผนหาแนวทางการแก้ไขปัญหา การจัดการกับชีวิตตนเองอย่างเป็นระบบ ไม่ว่าจะเป็นระบบเศรษฐกิจ ระบบสังคม ระบบการเรียนรู้ และระบบการจัดการ สามารถพัฒนาตนเองให้เป็นชุมชนเข้มแข็งตามแนวทางเศรษฐกิจชุมชน พึ่งตนเองได้อย่างต่อเนื่องตลอดไป

# คณะกรรมการจัดทำเอกสาร

## ที่ปรึกษา

- |   |   |
|---|---|
| 1. ผู้อำนวยการสำนักบริหารงานการศึกษานอกโรงเรียน |   |
| 2. นายชัยวัฒน์ ผดุงญาติ                         | ผู้เชี่ยวชาญเฉพาะด้านพัฒนาเครือข่าย                     |
| 3. นายชัยยศ อิ่มสุวรรณ์                         | ผู้เชี่ยวชาญเฉพาะด้านการพัฒนาหลักสูตร                   |
| 4. นายวัชรินทร์ จำปี                            | ผู้เชี่ยวชาญเฉพาะด้านเผยแพร่ทางการศึกษา                 |
| 5. นายธวัช ชลารักษ์                             | ผู้เชี่ยวชาญเฉพาะด้านส่งเสริมมาตรฐานการศึกษาออกโรงเรียน |
| 6. นางชุลีพร ผาตินินนาท                         | ผู้อำนวยการกลุ่มส่งเสริมปฏิบัติการ                      |

## ผู้เขียน/ผู้เรียบเรียง

- |                               |   |
|-------------------------------|---|
| 1. นางสาวพิมพ์ใจ เมษฐ์สุขใส   | นักวิชาการ 8 ว กลุ่มส่งเสริมปฏิบัติการ              |
| 2. นางอัญชลี ธรรมะวิสิทธิ์กุล | หน่วยศึกษานิเทศก์                                   |
| 3. นายปัญญา เปลียนรุ่ง        | นักวิชาการ 7 ว กลุ่มส่งเสริมปฏิบัติการ              |
| 4. นางอุษณี โภทเดชขจร         | กลุ่มส่งเสริมปฏิบัติการ                             |
| 5. นางณัฐมน ไทยประสิทธิ์เจริญ | กลุ่มเลขานุการ                                      |
| 6. นางกานดา เพชรรัักษ์        | ศูนย์การศึกษาออกโรงเรียนภาคเหนือ                    |
| 7. นางสาวฉลองศรี พลโยธา       | ศูนย์การศึกษาออกโรงเรียนจังหวัดลำปาง                |
| 8. นายสมนึก โทณผลิน           | ผู้อำนวยการศูนย์การศึกษาออกโรงเรียนจังหวัดอุทัยธานี |
| 9. นายมงคล พลายชมพูนุช        | ผู้อำนวยการศูนย์การศึกษาออกโรงเรียนจังหวัดกำแพงเพชร |



10. นางชวณพิศ พุฒทอง
11. นางสุภาณี อัครบวร
12. นายชรินทร์ แก้วทองดี
13. นางนิตยา วิริยานุภาพพงศ์
14. นางกานดา ทองคลองไทร
15. นายวีระกุล อรัญยะนาถ
16. นายประยงค์ โคกแดง
17. นายจรรยา มะลาดวง
18. นายจตุพร วันชูยศ
19. นางวิไลลักษณ์ ใจนาศรีรัตน์
20. นางบัวบาน ประวิเศษ
21. นางสุรัตนา บุรณะวิทย์
22. นางสาววราภรณ์ ศิริวรรณ
23. นางอรัญญา บัวงาม

- ศูนย์การศึกษาออกโรงเรียนภาคใต้
- ศูนย์การศึกษาออกโรงเรียนจังหวัดพัทลุง
- ผู้อำนวยการศูนย์บริการการศึกษาออกโรงเรียนอำเภออ่าวลึก  
จังหวัดกระบี่
- ศูนย์การศึกษาออกโรงเรียนภาคกลาง
- ผู้อำนวยการศูนย์การศึกษาออกโรงเรียนจังหวัดสิงห์บุรี
- ผู้อำนวยการศูนย์การศึกษาออกโรงเรียนจังหวัดเพชรบุรี
- ผู้อำนวยการศูนย์การศึกษาออกโรงเรียนจังหวัดอุดรธานี
- ผู้อำนวยการศูนย์การศึกษาออกโรงเรียนจังหวัดมหาสารคาม
- รองผู้อำนวยการ ศฝช.สุรินทร์
- รองผู้อำนวยการศูนย์การศึกษาออกโรงเรียนจังหวัดนครราชสีมา
- ศูนย์การศึกษาออกโรงเรียนจังหวัดร้อยเอ็ด
- ศูนย์การศึกษาออกโรงเรียนภาคตะวันออกเฉียงเหนือ
- ผู้อำนวยการศูนย์การศึกษาออกโรงเรียนจังหวัดนครนายก
- ศูนย์การศึกษาออกโรงเรียนภาคตะวันออกเฉียงเหนือ

### ผู้บรรณาธิการ

1. นางชุลีพร ผาตินินนาท
2. นางสาวพิมพ์ใจ เมษสุ์สุชไส
3. นางณัฐมน ไทยประสิทธิ์เจริญ

- ผู้อำนวยการกลุ่มส่งเสริมปฏิบัติการ
- นักวิชาการศึกษา 8 ว กลุ่มส่งเสริมปฏิบัติการ
- นักประชาสัมพันธ์ 6 ว

## ผู้พิมพ์ต้นฉบับ

- นางพิมพ์พีใจ เขี้ยวเพชร
- นางไพรัช กาลเศรษฐี
- นายวัชรชัย สุดเสนาะ

## ผู้รับพิมพ์

- นางชุลีพร ผาตินินนาท
- นางสาวพิมพ์ใจ เมษฐ์สุขไส
- นายปัญญา เปลียนรุ่ง

ผู้อำนวยการกลุ่มส่งเสริมปฏิบัติการ

นักวิชาการศึกษา 8 ว กลุ่มส่งเสริมปฏิบัติการ

นักวิชาการศึกษา 7 กลุ่มส่งเสริมปฏิบัติการ

## ออกแบบปก

นางชุลีพร ผาตินินนาท

---

**พิมพ์ที่** โรงพิมพ์ชุมนุมสหกรณ์การเกษตรแห่งประเทศไทย จำกัด

79 ถนนงามวงศ์วาน แขวงลาดยาว เขตจตุจักร กรุงเทพมหานคร 10900

โทร. 0-2561-4567 โทรสาร 0-2579-5101 นายโชคดี ออสุวรรณ ผู้พิมพ์ผู้โฆษณา พ.ศ. 2550